

## Bruttoledigheden er reelt 20.000 højere end det officielle tal

Beskæftigelsesministeriet og Danmarks Statistik benytter sig af den såkaldte bruttoledighed til måling af antallet af arbejdsløse. Bruttoledigheden er i oktober, der er sidste opgørelse, på lidt over 165.000.

Men Danmarks Statistik bruttoledighedstal medregner ikke sygemeldte dagpengemodtagere.

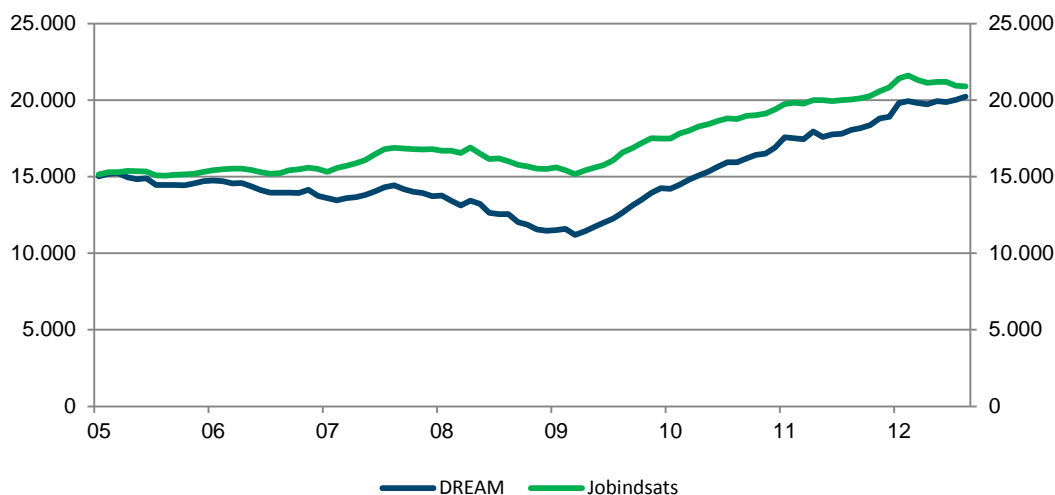
Medregnes ledige på sygedagpenge er ledigheden reelt ca. 20.000 højere end det officielle bruttoledighedstal. Antallet af ledige på sygedagpenge fremgår af figur 1.

Figur 1 viser to kurver over antallet af sygedagpengemodtagere. Den ene kurve er baseret på et træk fra DREAM, og den anden kurve på et træk fra Jobindsats. At de to opgørelser ikke giver helt samme resultat, skyldes forskellige opgørelsesmetoder. Men begge opgørelser viser, at antallet af ledige i dag reelt er ca. 20.000 højere, hvis man medregner ledige på sygedagpenge.

Det skal dog nævnes, at nogle af de sygemeldte kan være så syge, så de ikke har udsigt til at komme tilbage til arbejdsmarkedet, og dermed reelt ikke længere er en del af arbejdsmarkedet. Omvendt var nogle af sygedagpengemodtagerne i beskæftigelse, da de blev syge, men kan efterfølgende være afskediget, så de burde tælle med i antallet af sygemeldte ledige.

Det stigende antal sygedagpengemodtagere de sidste år hænger sammen med, at antallet af ledige har været stigende efter finanskrisen.

**Figur 1: Sæsonkorrigeret antal sygedagpengemodtagere fra ledighed (fuldtidspersoner)**



Kilde: Beregninger foretaget af AE for AK-Samvirke

## Boks 1: Definition af bruttoledighed

### Den registrerede ledighed: Netto-og bruttoledighedstal

Statistikken over den registrerede nettoledighed i Danmark er blevet offentliggjort siden 1979. Den registrerede nettoledighed er en månedlig totaltælling over samtlige registrerede nettoledige, dvs. personer, der modtager dagpenge fra en a-kasse eller personer der er jobklare kontanthjælpsmodtagere.

Derudover har Danmarks statistik siden marts 2010 offentliggjort tal for den samlede bruttoledighed. Bruttoledigheden defineres som summen af den registrerede nettoledighed og de registrerede aktiverede som skønnes jobklare.

Kilde: Danmarks Statistik

Når dagpengemodtagere bliver syge, skal de efter reglerne melde sig syge. Mens de er sygemeldte, får de sygedagpenge, som er det samme beløb som arbejdsløshedsdagpenge. Men de tæller ikke længere med i ledighedsstatistikken. Under de første 6 ugers sygdom "klippes" der dog fortsat af deres dagpengeret.

Med mindre man er syg i mere end 6 uger, hvad de fleste jo ikke er, så er det økonomisk og i forhold til dagpengeperioden uden betydning for den enkelte, at man melder sig syg. Men man står ikke til rådighed for arbejdsmarkedet under sygdom. Dette forhold er en væsentlig forklaring på, at analyser har vist, at sygemeldingerne stiger i forbindelse med aktiveringstilbud, hvor de syge, der har undladt at sygemelde sig, så må gøre det.

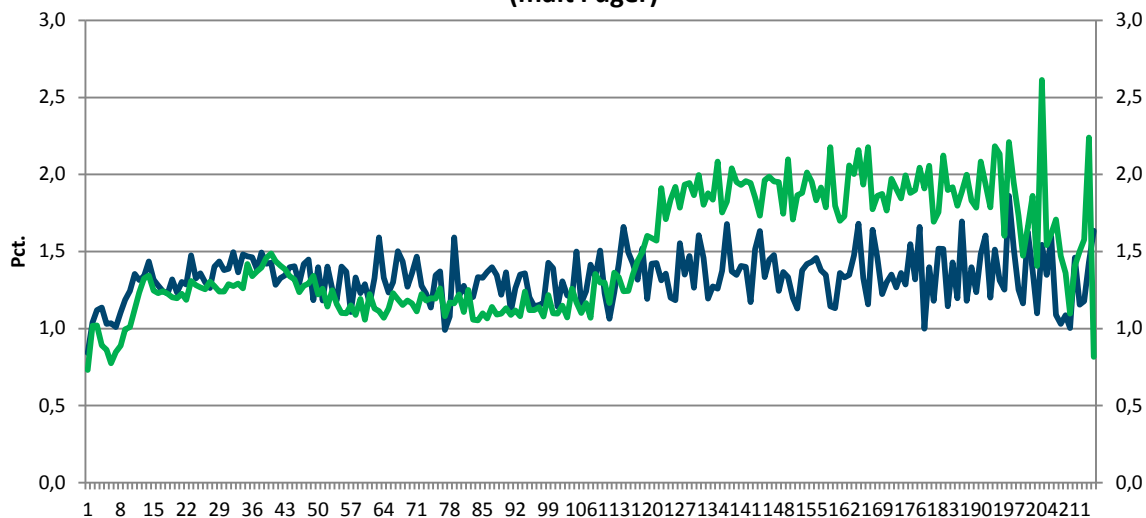
At længere sygdom reelt forlænger ydelsesperioderne kunne tænkes at føre til, at nogle melder sig syge op til udløbet af deres dagpengeret. Altså at de spekulerer i på den måde at forlænge deres dagpengeperiode.

De beregninger, som AE-rådet har udarbejdet for AK-Samvirke tyder imidlertid ikke på, at det i nævneværdigt omfang har været tilfældet.

Figur 2 viser andelen af forsikrede ledige, der hver uge overgår til sygedagpenge efter ledighedsanciennitet (dvs. klip af dagpengeperioden).

Figuren viser, undtaget enkelte fluktuationer, at der *ikke* har været en tendens til, at ledige sygemelder sig, til trods for at de nærmer sig dagpengeperiodens ophør. Med andre ord er der ikke noget der tyder på, at systemet er blevet misbrugt.

**Figur 2: Andel ledige, der overgår til sygedagpenge efter ledighedsancinnitet (målt i uger)**



Kilde: AE

— 2008 — 2011

I figur 2 kan man også se, at der er en betydelig forskel på overgange til sygedagpenge i 2008 og 2011 for dem der har mere end 2½ års ledighed. Forskellen skyldes sandsynligvis, at man i 2011 øgede aktiveringsindsatsen for de langtidsledige. Og netop aktivering har som tidligere beskrevet indflydelse på overgang til sygedagpenge. Det skyldes, at mange ledige, der bliver syge, ikke nødvendigvis melder sig syge, når de ikke er aktiveret. Men bliver de aktiveret bliver de nødt til formelt at melde sig syge, hvis de er eller bliver syge.