

AK-Samvirke

# AKS-barometer Juli 2013

Prognose for udvikling i antal ledige der mister dagpengere retten

## Indhold

AKS-barometer- et prognoseredskab .....	2
Bølgeeffekten .....	3
AKS-barometer: 1 og 2 års ledighed – prognose 1 .....	5
AKS-barometer: 1 ½ og 2 års ledighed – prognose 2 .....	7
Prognose 1 og 2 sammenholdt.....	8
Prognose for 2-årsudfald sammenholdt med udfald i alt .....	9
AKS-barometer for beskæftigelsesregionerne .....	10
Beskæftigelsesregion Hovedstaden og Sjælland.....	10
Beskæftigelsesregion Syddanmark.....	11
Beskæftigelsesregion Nordjylland .....	12
Beskæftigelsesregion Midtjylland .....	13
AKS-barometer for hovedorganisationerne .....	14
LO-området .....	14
FTF-området .....	15
AC-området .....	16
A-kasser uden hovedorganisation.....	17

## Bilag: De enkelte a-kasser

## AKS-barometer- et prognoseredskab

I dette notat præsenteres en ny metode til at udarbejde prognoser for, hvor mange ledige, der fremover mister den nuværende toårige dagpengerebet.

Det fremgår af notatet, at der er en klar sammenhæng mellem hvor mange ledige, der rammer ét års dagpengeforbrug, og hvor mange der året efter opbruger den toårige dagpengerebet. Det er ud fra det faktum, at prognosemetoden er udarbejdet.

Metoden giver en solid prognose for hvor mange ledige, der vil miste den nuværende toårige dagpengerebet hver måned ét år ud i fremtiden.

I notatet beskrives metoden. Derefter præsenteres prognoser -på landsplan, -for de fire beskæftigelsesregioner, -for a-kasserne opdelt på hovedorganisationer og -for de enkelte a-kasser. Sidstnævnte fremgår af bilaget.

Prognosen forudsætter en nogenlunde uændret beskæftigelsessituation. Hvis der kommer langt flere jobåbninger vil det se mindre sort ud end prognosen viser. Men erfaringsmæssigt slår en bedre beskæftigelse på kort sigt først og fremmest ud i, at de nyledige kommer hurtigere i beskæftigelse, mens der først på lang sigt kommer et væsentligt gennemslag i langtidsledigheden.

En anden faktor som kan nedbringe antallet, der falder ud, er en bedre og mere effektiv beskæftigelsesindsats i forhold til langtidsledige.

## Bølgeeffekten

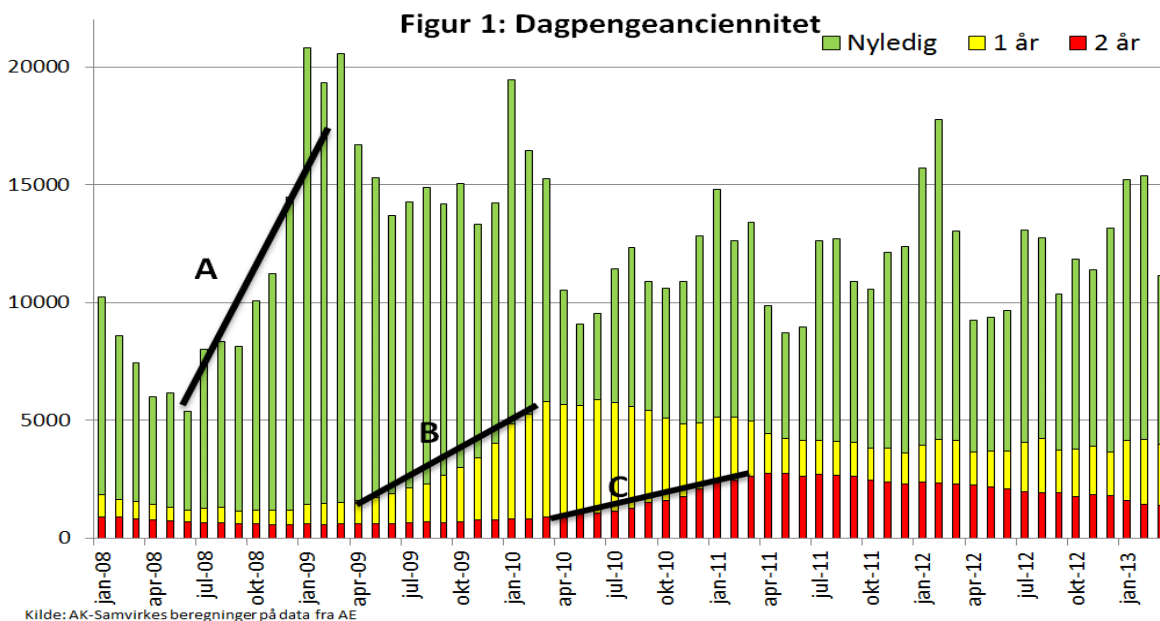
Da nedgangen i den globale økonomi for alvor slog igennem i efteråret 2008 steg ledigheden meget kraftigt i månederne herefter.

Dermed skabtes en "bølge" af korttidsledige. I første omgang var langtidsledigheden ikke påvirket af finanskrisen. Det er da også ganske logisk, da det tager et år at blive ledig i et år. Men selvom mange løbende finder arbejde, udløser en bølge af korttidsledige en efterfølgende bølge af langtidsledige.

Denne bølgeeffekt er illustreret i Figur 1. Her ses hvor mange ny-ledige<sup>1</sup>, der kom til hver måned siden 2008. Det fremgår af de grønne søjler, hvor man kan se, at antallet af ny-ledige stiger fra et lavt niveau på omkring 6.000 månedligt medio 2008 til et højt niveau på mellem 15-20.000 ny-ledige pr. måned frem mod primo 2010.

De gule søjler viser hvor mange ledige, der opbrugte ét års dagpengeklip, og de røde søjler viser, hvor mange ledige, der opbrugte to års dagpengeklip. Her ses, at antallet af ledige, som opbruger ét års dagpengeklip stiger kraftigt fra medio 2009. Det korresponderer med den voldsomme stigning i antallet af ny-ledige året før (de grønne søjler), og den samme udvikling ses et år senere i de røde søjler, som viser, hvor mange ledige der opbruger to års dagpengeklip.

For at tydeliggøre bølgen er der tegnet tre tendenslinjer ind i figuren. Det er de tre sorte linjer markeret som A, B og C.



Denne bølgeeffekt er sammen med det fordoblede genoptjeningskrav og den hårde indfasning af dagpengestramningerne den væsentligste forklaring på, at så mange har mistet dagpengere retten.

<sup>1</sup> En ny-ledig er en person, der typisk har været i stabil beskæftigelse inden ledigheden.

Genopretningsaftalen blev vedtaget i maj 2010. På det tidspunkt havde man de data, der viser tendens A og B i Figur 1. Og dermed kunne man forudsige, at der ville komme en tredje bølge (tendenslinje C).

Med afsæt i denne viden har AK-Samvirke udviklet AKS-barometeret, der giver et bud på, hvor mange ledige, der fremover overskrider to års ledighed. Barometeret præsenteres i næste afsnit.

## AKS-barometer: 1 og 2 års ledighed – prognose 1

AK-Samvirke har udviklet et barometer (AKS-barometer), der gør det muligt at udarbejde en prognose for, hvor mange ledige, der mister deres dagpenget et år frem.

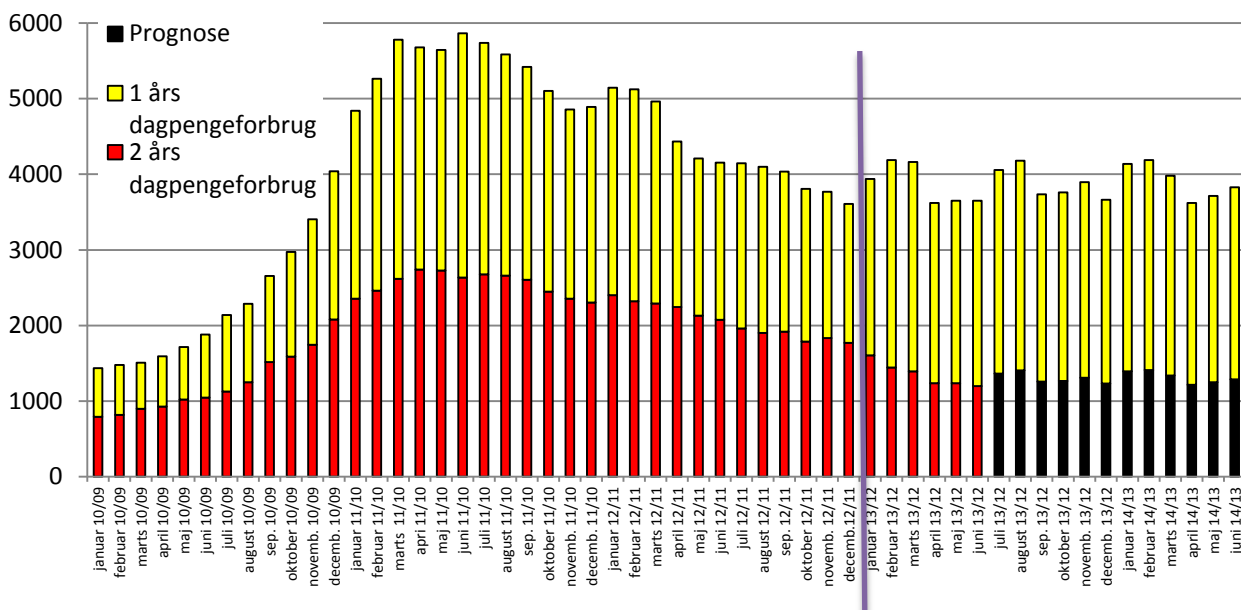
Figur 2 viser AKS-barometeret for hele landet. De gule søjler viser hvor mange ledige, der har forbrugt et års dagpengeklip hver måned. De røde søjler viser, hvor mange ledige der året efter har forbrugt to års dagpengeklip. I den grafiske fremstilling står de gule søjler bag de røde. De røde søjler illustrerer således, hvor mange der fortsat er ledige et år efter<sup>2</sup>.

De sorte søjler er en prognose for hvor mange ledige, der vil ramme toårsgrænsen det kommende år. Prognosen er udregnet ved at se på, hvor mange ledige der ramte to års ledighed de sidste tre måneder og sætte antallet i forhold til hvor mange ledige, der ramte ét års ledighed de sidste tre måneder *året før*.

Gennemsnittet af dette forholdstal er herefter ganget med de sidste 12 måneders kendte tal for hvor mange ledige, der har ramt ét års ledighed. Det er disse udregninger der ligger til grund for prognosen.

Og prognosen viser, at ca. 1.300 ledige sandsynligvis vil overskride toårsgrænsen pr. måned fra juli 2013 og 12 mdr. frem. Det svarer til ca. 15.500 på årsplan.

**Figur 2: 1 og 2 års dagpengeforbrug**



Kilde: AK-Samvirkes beregninger på data fra AE

Den lille streg viser fra hvornår ledige reelt begyndte at miste deres dagpenget, når de ramte to års ledighed. Det skete fra januar 2013.

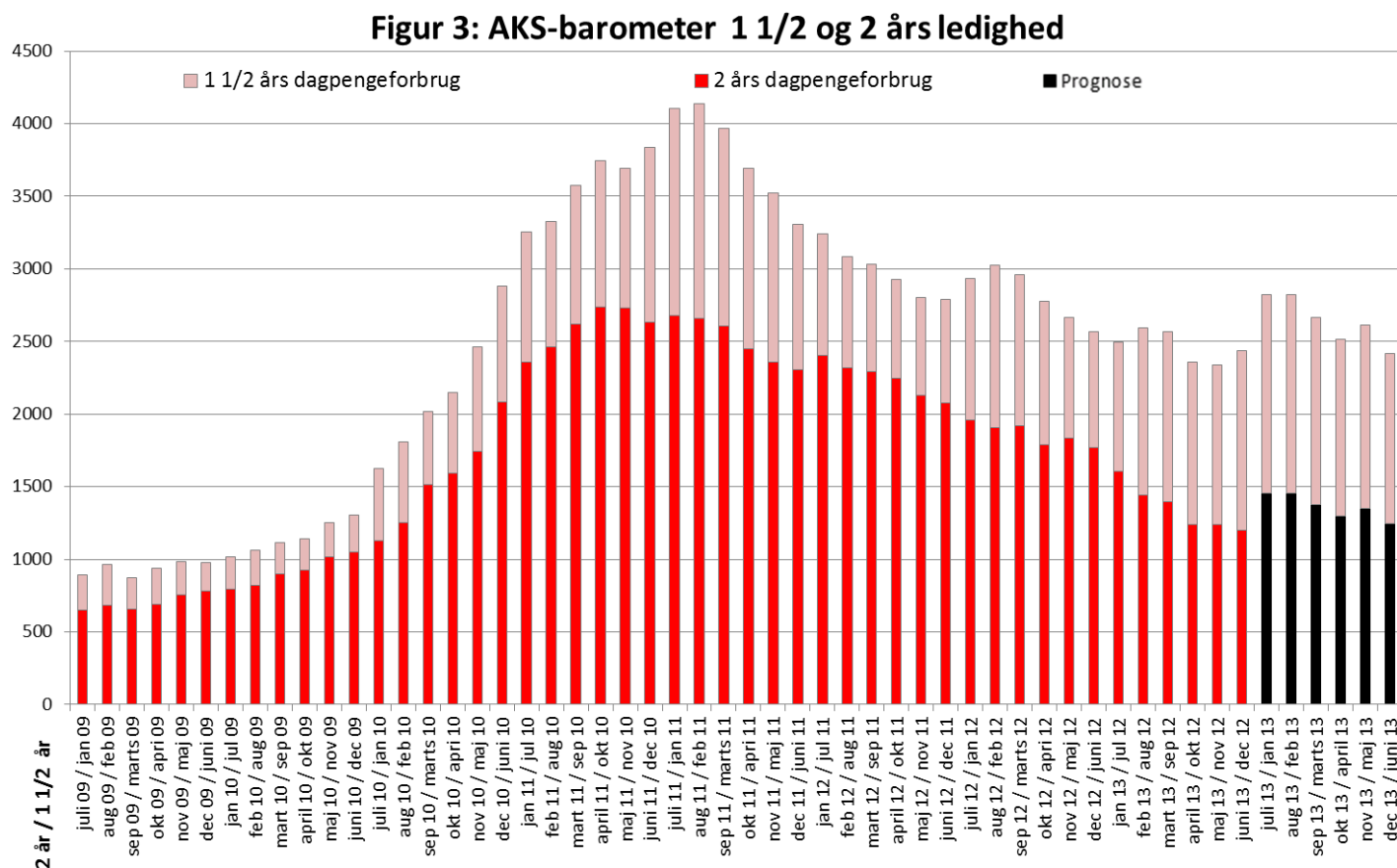
<sup>2</sup> Det er dog ikke nødvendigvis de samme personer. En person der f.eks. har en måneds arbejde og så igen bliver ledig, vil først ramme 2 års ledighed et år og en måned efter 1 års dagpengeklip.

Fra januar til juni 2013 opbrugte over 8.100 ledige deres toårige dagpengeperiode. Det svarer gennemsnitligt 1.350 ledige pr. måned, som mistede dagpengeretten. Herudover mistede 16.900 ledige dagpengeretten på grund af indfasningen af dagpengereformen, hvilket beskrives senere i notatet.

## AKS-barometer: 1 ½ og 2 års ledighed – prognose 2

Figur 3 er udarbejdet på samme måde som Figur 2. Dog med den forskel, at i Figur 3 er der taget udgangspunkt i halvandet og to års dagpengeforbrug.

På samme måde som i Figur 2 er der udregnet en prognose. Denne er udregnet ved at tælle hvor mange ledige, der opnår to års ledighed som andel af de ledige, der opnående halvandet års ledighed, et halvt år før. Prognosen fremgår af de sorte søjler.



Kilde: AK-Samvirkes beregninger på data fra AE



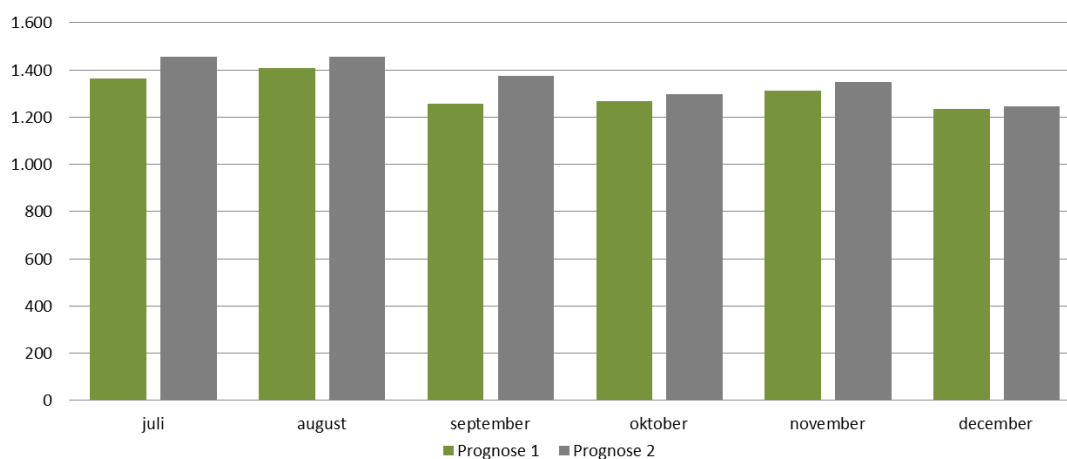
De sorte søjler i figuren er prognosetal. Prognosen er udarbejdet efter samme princip som prognose 1, dog med 1 ½ års ledighed i stedet for 1 års ledighed.

Prognose 2 viser, at der hver måned er mellem 1.250 til 1.450 ledige, der vil passere to års dagpengeklip de kommende seks måneder. Eller at der i gennemsnit er 1.350, der mister deres dagpengetet pr. måned i de kommende seks måneder.

### Prognose 1 og 2 sammenholdt

I Figur 3 B sammenholdes prognose 1 og 2. Som det fremgår, er forskellen marginal. Forskellen i de seks måneder er på mellem 1 til 9 pct. Da forskellen ikke er større vil AK-Samvirke fremover kun tage udgangspunkt i prognose 1, da den rækker 12 mdr. ud i fremtiden mod de kun 6 mdr. i prognose 2.

**Figur 3 B: Prognose 1 og 2 sammenholdt over seks måneder**



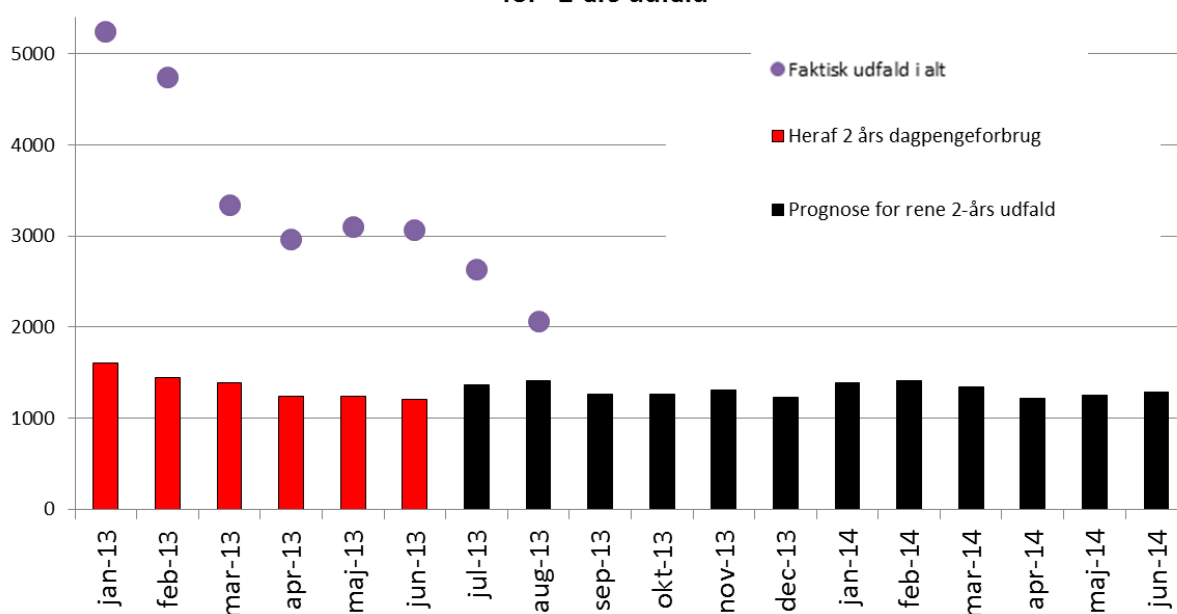
Kilde: AK-Samvirkes beregninger på data fra AE

## Prognose for 2-årsudfald sammenholdt med udfald i alt

Som nævnt under prognose 1 vil der foruden de ledige, der falder for toårsgrænsen stadig fremover være nogle, som vil miste deres dagpenget efter at have brugt mere end to års dagpengeklip. Det kan f.eks. være ledige, der har fået op til et halvt års forlængelse i andet halvår af 2012<sup>[1]</sup>

I nedenstående Figur 4 er de lilla cirkler det reelle udfald i perioden fra januar til august 2013. I løbet af nogle måneder vil det faktiske antal ledige, der falder ud af dagpengesystemet, komme tættere og tættere på de sorte søjler i prognosen.

**Figur 4: Antal personer der har opbrugt deres dagpenget i alt, og prognose for "2-års udfald"**



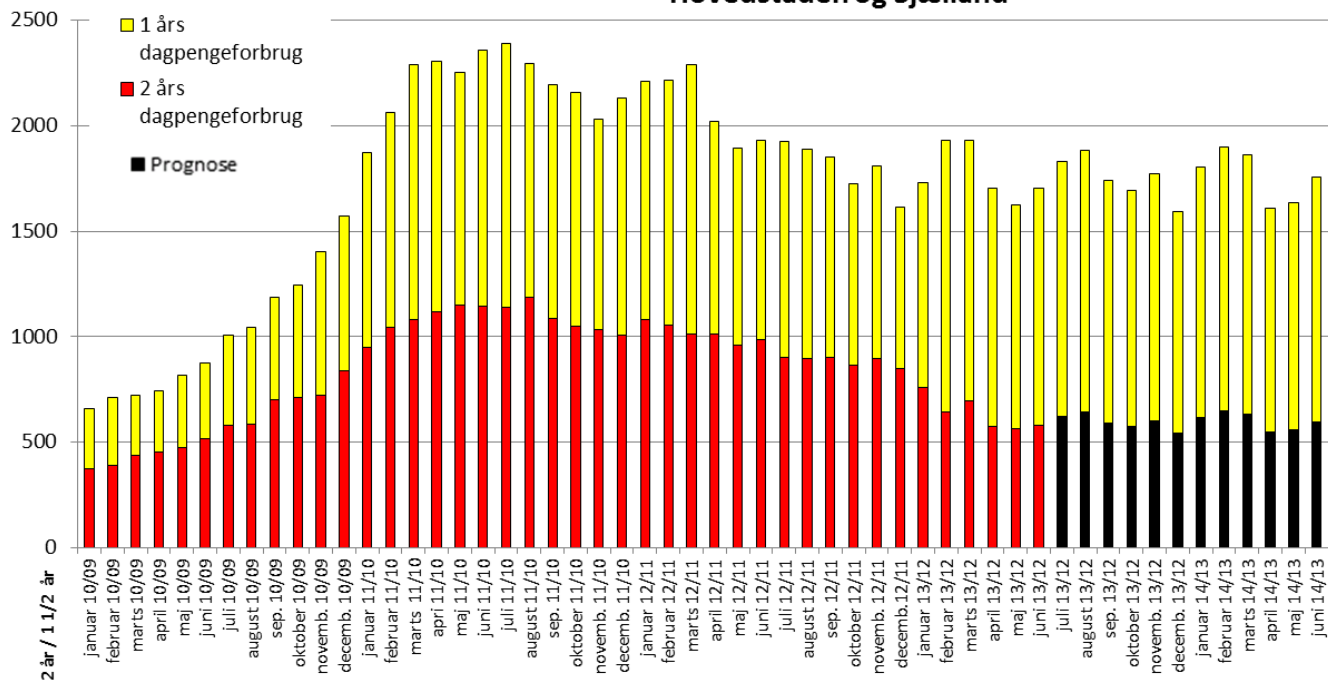
Kilde: AK-Samvirkes beregninger på data fra AE

<sup>[1]</sup> I andet halvår af 2012 var det muligt at få forlænget dagpengeperioden med op til et halvt år.

## AKS-barometer for beskæftigelsesregionerne

### Beskæftigelsesregion Hovedstaden og Sjælland

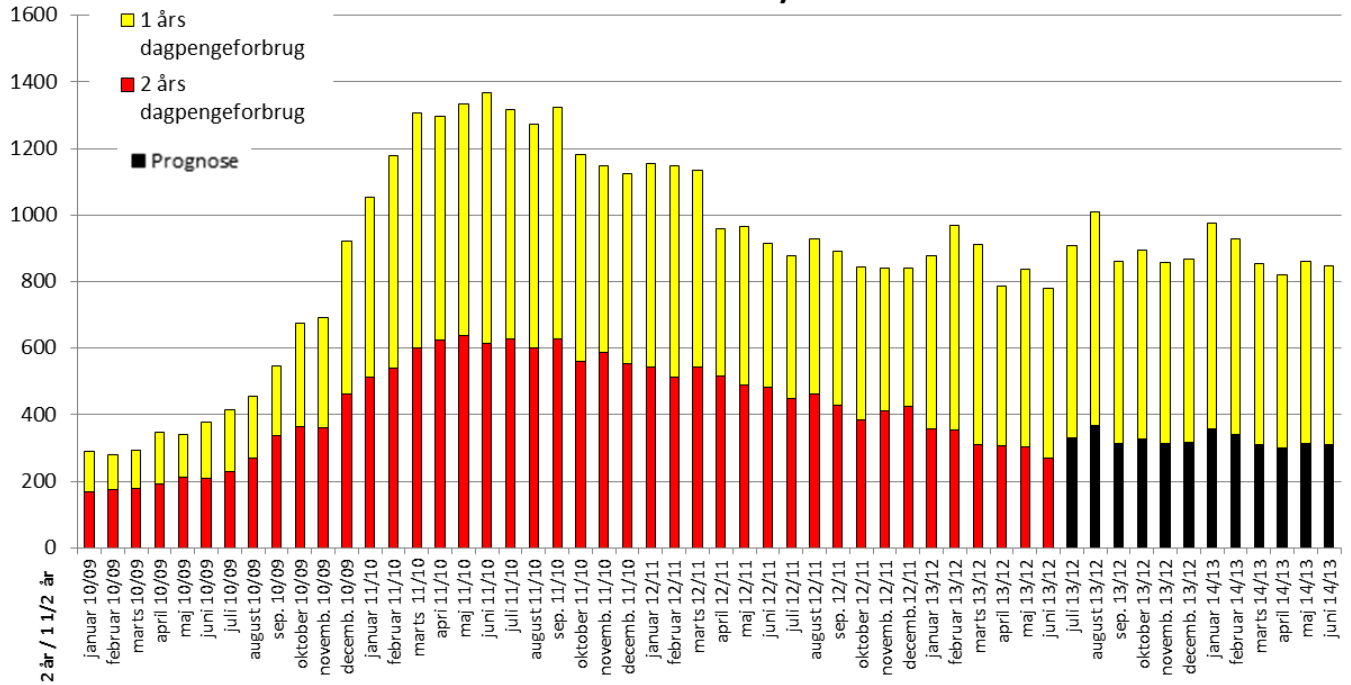
**Figur: 1 og 2 års dagpengeforbrug for alle a-kasser i Beskæftigelsesregion Hovedstaden og Sjælland**



Kilde: AK-Samvirkes beregninger på data fra AE

## Beskæftigelsesregion Syddanmark

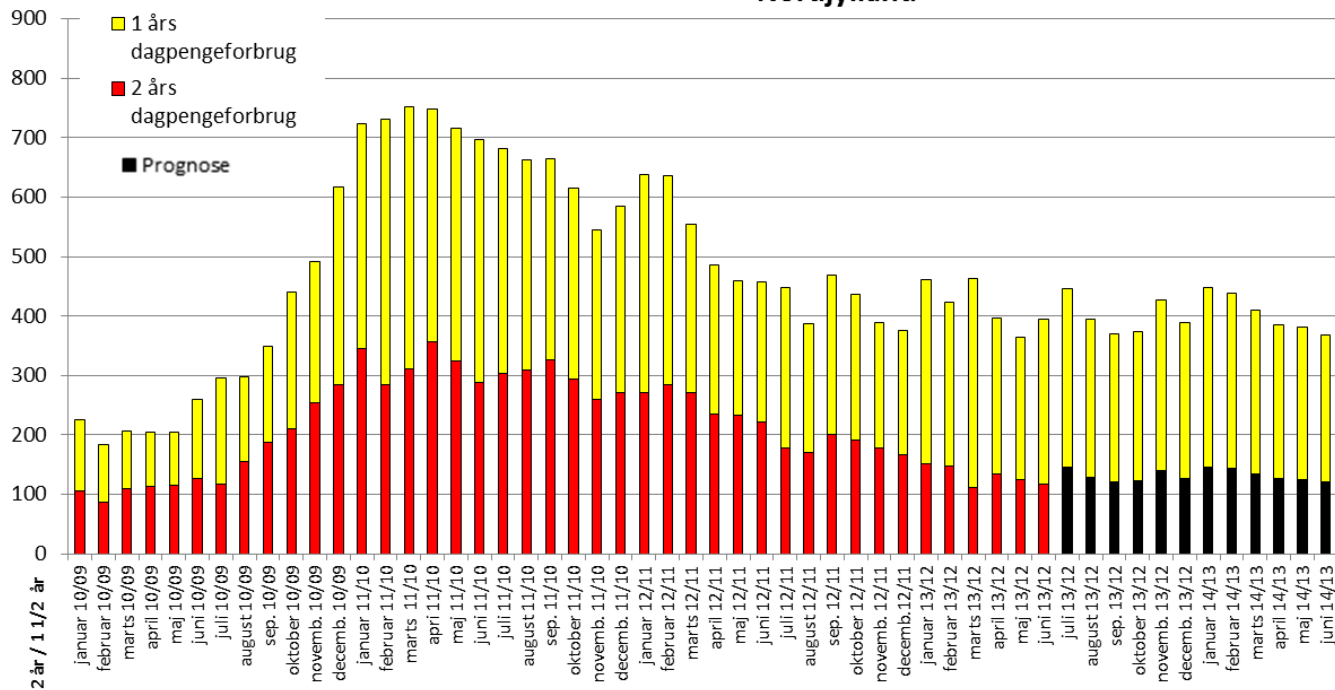
**Figur: 1 og 2 års dagpengeforbrug for alle a-kasser i Beskæftigelsesregion Syddanmark**



Kilde: AK-Samvirkes beregninger på data fra AE

## Beskæftigelsesregion Nordjylland

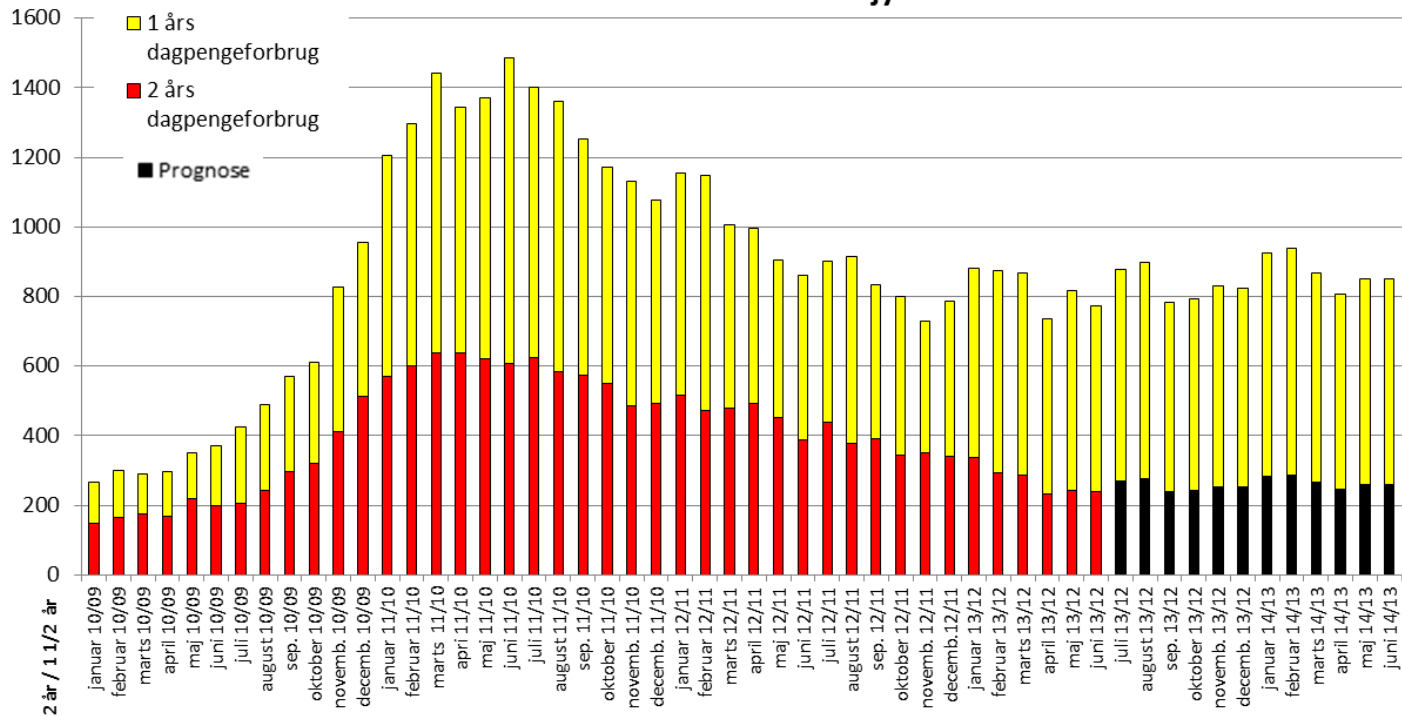
**Figur: 1 og 2 års dagpengeforbrug for alle a-kasser i Beskæftigelsesregion Nordjylland**



Kilde: AK-Samvirkes beregninger på data fra AE

## Beskæftigelsesregion Midtjylland

**Figur: 1 og 2 års dagpengeforbrug for alle a-kasser i Beskæftigelsesregion Midtjylland**

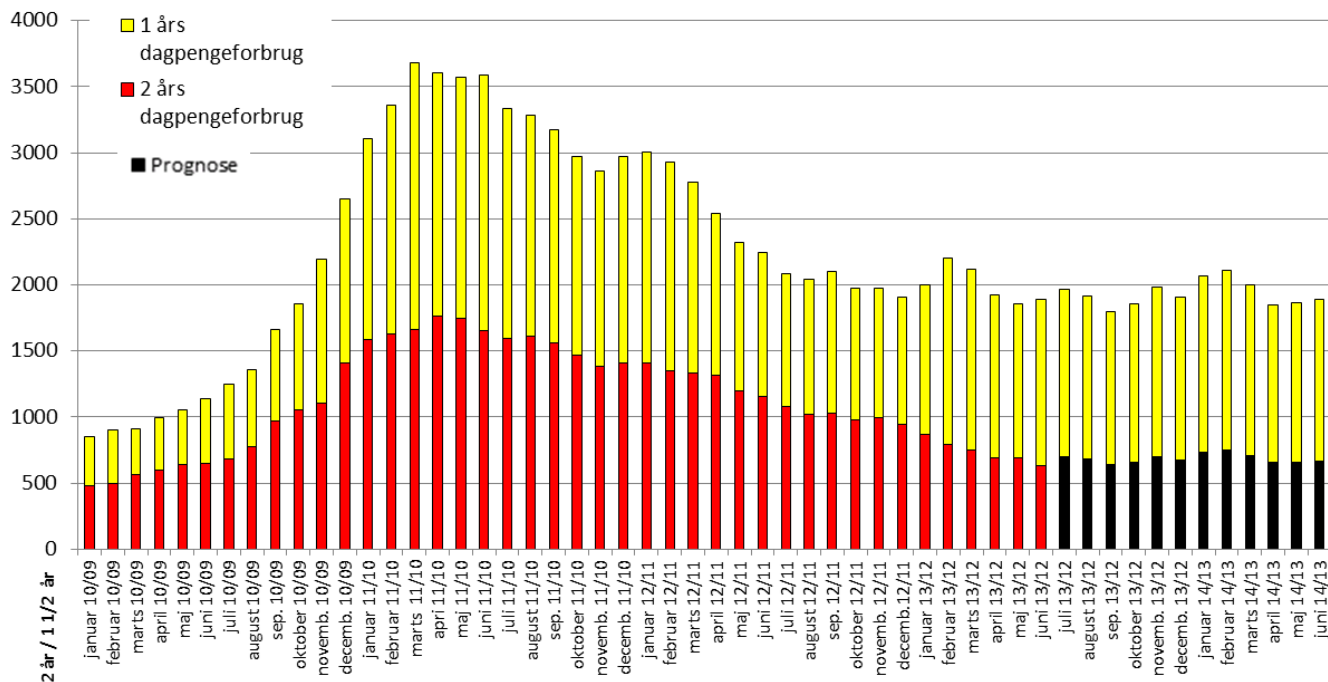


Kilde: AK-Samvirkes beregninger på data fra AE

## AKS-barometer for hovedorganisationerne

### LO-området

Figur: 1 og 2 års dagpengeforbrug for LO-relaterede a-kasser

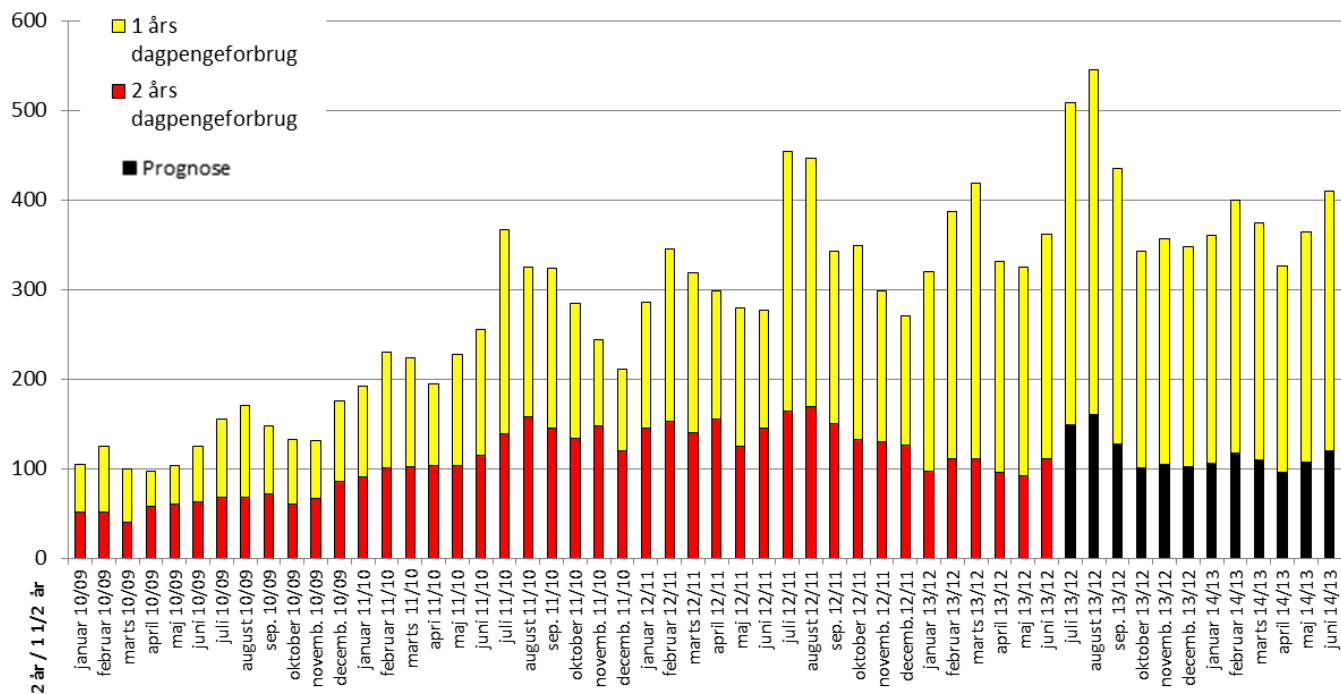


Kilde: AK-Samvirkes beregninger på data fra AE

Note: LO-området udgør Byggefagenes a-kasse, FOA's a-kasse, 3F's a-kasse, Funktionærer og Servicefags a-kasse, Metals a-kasse, HK's a-kasse, NNF's a-kasse, Socialpædagogernes a-kasse, Teknikkernes a-kasse, El-fagets a-kasse og Min A-kasse.

## FTF-området

Figur: 1 og 2 års dagpengeforbrug for FTF-relaterede a-kasser



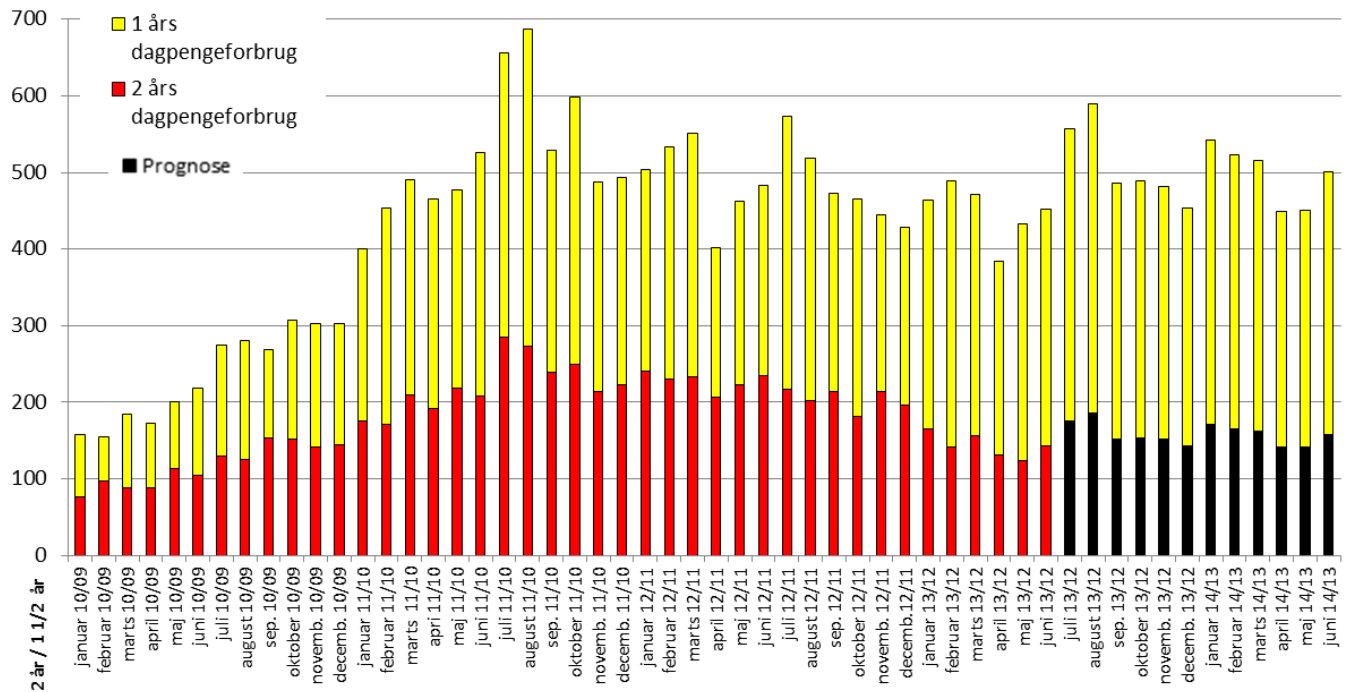
Kilde: AK-Samvirkes beregninger på data fra AE

Note: FTF-området består af BUPL's a-kasse, DSA's a-kasse, FTF's a-kasse og Lærernes a-kasse.



## AC-området

Figur: 1 og 2 års dagpengeforbrug for AC-relaterede a-kasser

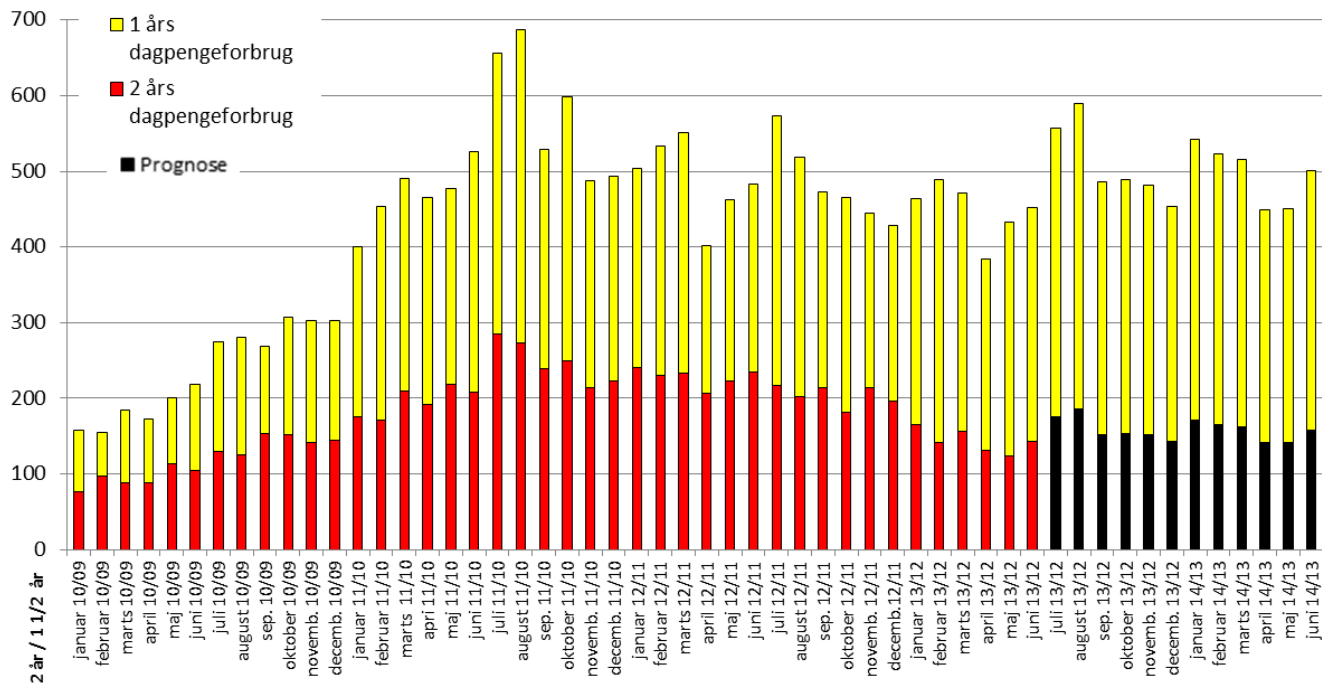


Kilde: AK-Samvirkes beregninger på data fra AE

Note: AC-området udgør AAK, IAK, MA CA a-kasse og AJKS

## A-kasser uden hovedorganisation

**Figur: 1 og 2 års dagpengeforbrug for a-kasser uden hovedorganisation**



Kilde: AK-Samvirkes beregninger på data fra AE

Note: A-kasser udenfor hovedområde udgør Business Danmarks a-kasse, Det Faglige Hus a-kasse, Frie Funktionærers a-kasse, Kristelig a-kasse, Ledernes a-kasse, DANA og ASE.

