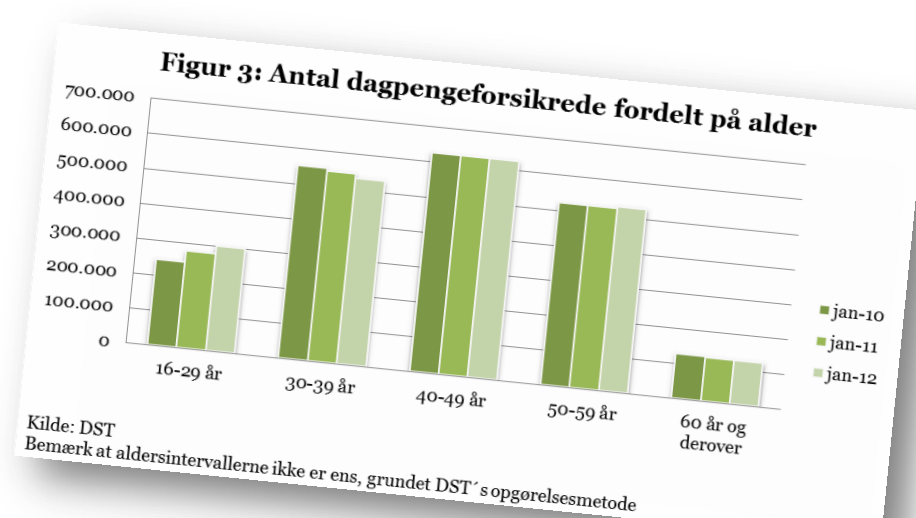

Medlemsudvikling i a-kasserne i 2011 til 2012

Marts 2012



Udvikling i antal dagpengeforsikrede medlemmer

Analyseoverblik:

A-kasserne oplevede fra januar 2011 til januar 2012 en mindre medlemsfremgang på 15.000 medlemmer.

Medlemsfremgangens primære årsag er, at det siden 2009 har været muligt at optage personer under 30 år, som er under uddannelse og som opfylder specifikke betingelser, uden at de skal betale til arbejdsløshedsforsikringen.

Disse personer kategoriseres som kontingentfritagede medlemmer og fra januar 2011 til januar 2012 var der en stigning fra 37.500 til 64.300 kontingentfritagede medlemmer. Dette svarer til en stigning på 71 pct.

Bl.a. på grund af de kontingentfritagede medlemmer steg andelen af arbejdsstyrken der har valgt at lade sig forsikre fra 78 pct. i 2010 til 79 pct. i 2011

Opdelt på hovedorganisation har AC-kasserne, fra januar 2011 til januar 2012, haft den største medlemsfremgang med 5,7 pct. flere medlemmer (15.055 medlemmer).

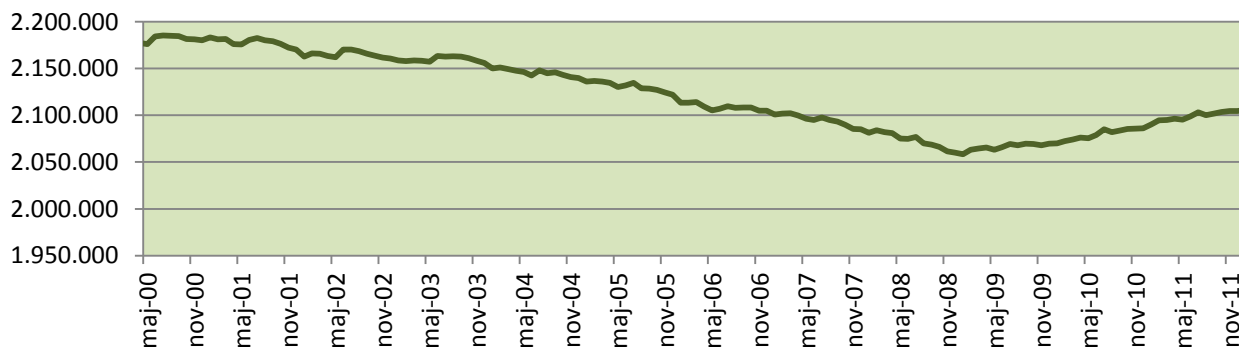
De LO-relaterede a-kasser har i samme periode oplevet en tilbagegang på 2,4 pct. (21.908 færre medlemmer).

I mens har de FTF-relaterede og "de andre a-kasser" oplevet en fremgang på 0,9 pct. og 3,4 pct. (henholdsvis 2.874 og 19.274 flere medlemmer).

Den overordnede udvikling

I figur 1 kan man se udviklingen i dagpengeforsikrede opgjort af Danmarks Statistik. I januar 2012 var der lidt over 2,1 mio. dagpengeforsikrede¹. Det er knap 15.000 flere end året før i januar 2011.

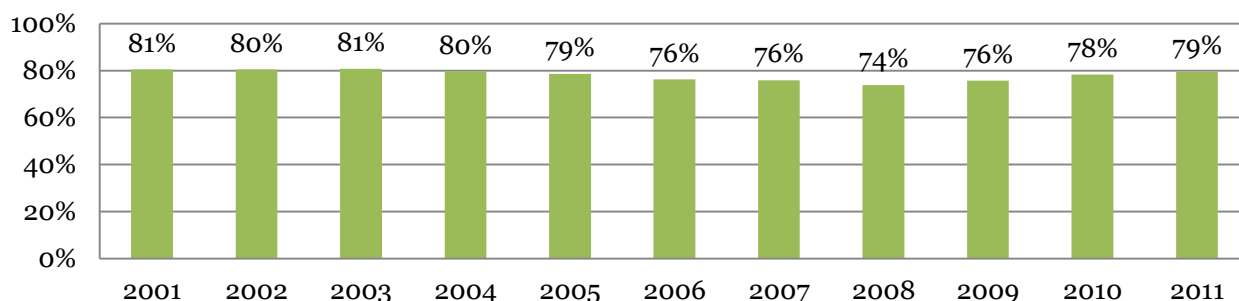
Figur 1: Antal dagpengeforsikrede



Kilde: DST

Andelen af arbejdsstyrken, der vælger at forsikre sig, er ligeledes steget fra 2010 til 2011 med ca. ét procentpoint. Dette fremgår af figur 2.

Figur 2: A-kasseforsikrede i arbejdsstyrken fra 2001 til 2011



Kilde: Egne udregninger på baggrund af datatræk fra DST

Stigningen skal dog ikke overfortolkes af to årsager. For det første er tallet for arbejdsstyrken, der bruges til at udregne andelen af arbejdsstyrken, der forsikrer sig, baseret på tal fra de kvartalsvise arbejdskraftundersøgelser (AKU). Disse tal opgøres via stikprøver, og der er derfor altid en vis usikkerhedsmargen i dette tal.

For det andet skal selve stigningen i antallet af forsikrede primært forklares ved den udvidede mulighed for at optage kontingentfritagne studerende under 30 år. Det er desværre pt. ikke muligt at udskille de kontingentfritagne fra Danmarks Statistiks tal.

¹ Efterlønnere er ikke inkluderet. Antallet af medlemmer på efterløn fremgår af bilag A.

Men Pensionsstyrelsen begyndte fra januar 2011 at opgøre tal for kontingentfritagede medlemmer. I januar 2011 havde Pensionsstyrelsen registreret ca. 37.500 kontingentfritagede medlemmer. I januar 2012 var tallet lidt over 64.000 kontingentfritagede medlemmer. Det svarer til en stigning på 71 pct. hvilket fremgår af tabel 1.

Tabel 1: Kontingentfritagede

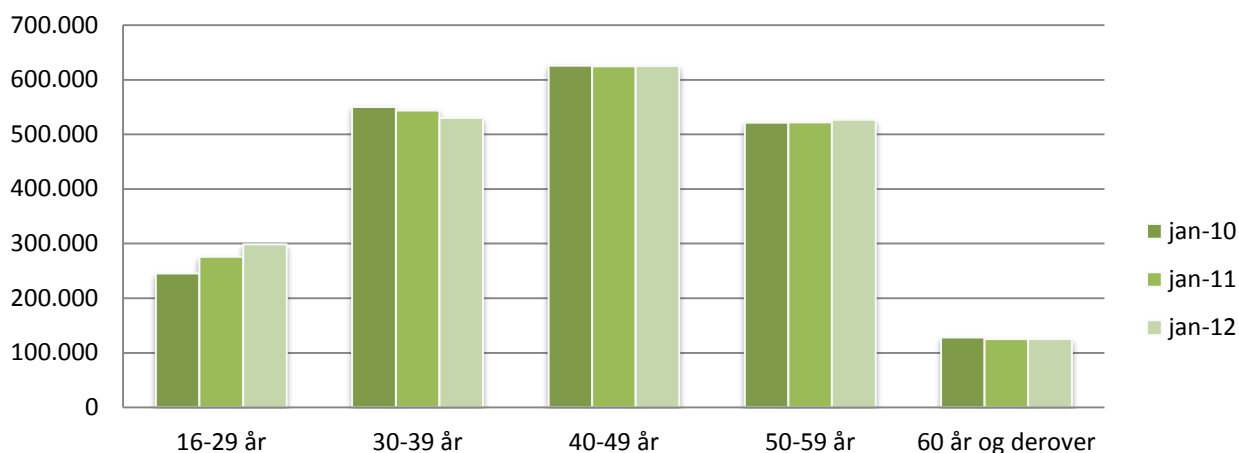
LO-relateret	Januar 2011	Januar 2012	Udvikling	Pct.- udvikling
Byggefagenes a-kasse	441	1.033	592	
Fag og Arbejde (FOA)	2.348	3.528	1.180	
Faglig Fælles a-kasse (3F)	5.774	8.592	2.818	
Funktionærer og Servicefag	5	284	279	
Metalarbejdere	2.728	3.017	289	
Handels- og Kontorfunktionærer (HK)	5.674	12.535	6.861	
Fødevareforbundet (NNF)	250	500	250	
Socialpædagoger (SLA)	386	1.233	847	
Teknikere	661	1.002	341	
El-faget	626	893	267	
Min A-kasse	532	766	234	
Samlet	19.425	33.383	13.958	72%
FTF-relateret	Januar 2011	Januar 2012	Udvikling	Pct.- udvikling
Børne- og Ungdomspædagoger (BUPL-A)	854	2.016	1.162	
Danske Sundhedsorganisationer (DSA)	1.275	2.408	1.133	
Funktionærer og Tjenestemænd (FTF-A)	1.752	3.390	1.638	
Lærere (DLF-A)	687	1.284	597	
Samlet	4.568	9.098	4.530	99%
AC-relateret	Januar 2011	Januar 2012	Udvikling	Pct.- udvikling
Akademikere (AAK)	3.921	5.478	1.557	
Magistre (MA)	1.184	2.991	1.807	
Ingeniører (IAK)	1.639	3.911	2.272	
Økonomer (CA)	2.517	4.586	2.069	
Journalistik, Kommunikation og Sprog	301	522	221	
Samlet	9.562	17.488	7.926	83%
Andre	Januar 2011	Januar 2012	Udvikling	Pct.- udvikling
Business	2	6	4	
Det Faglige Hus	448	930	482	
Frie Funktionærer (FFA)	226	351	125	
Kristelig a-kasse	2.956	2.537	-419	
Ledere	54	94	40	
DANA	12	17	5	
ASE	345	439	94	
Samlet	4.043	4.374	331	8%
Alle	37.598	64.343	26.745	71%

Kilde: DST

I tabel 1 kan man også se, hvor mange kontingentfritagede de enkelte a-kasser har som medlemmer. HKs A-kasse har flest kontingentfritagede medlemmer. I januar 2012 havde de ca. 12.500 kontingentfritagede medlemmer. HKs A-kasse havde samtidig den største stigning i kontingentfritagede medlemmer med ca. 6.800 nye kontingentfritagede medlemmer fra januar 2011 til januar 2012.

At stigningen i antal medlemmer primært skyldes de kontingentfritagede under 30 år kan også aflæses i figur 3, der viser antal dagpengeforsikrede fordelt på alder. Det er aldersgrupperne under 30 år, hvor man kan se den største positive ændring. I perioden fra januar 2009 til januar 2011 er gruppen vokset med over 50.000 medlemmer. De øvrige aldersgrupper har enten oplevet en næsten uændret situation eller et fald i samme tidsperiode.

Figur 3: Antal dagpengeforsikrede fordelt på alder



Kilde: DST

Bemærk at aldersintervallerne ikke er ens, grundet DSTs opgørelsesmetode

Udvikling i dagpengeforsikrede fordelt på hovedorganisationer og a-kasser

I tabel 2 kan man se medlemsudviklingen fordelt på hovedorganisationer og for de enkelte a-kasser. Med hovedorganisationer menes a-kasser, der er relateret til henholdsvis LO, FTF eller AC. De a-kasser, der er uden hovedorganisation, er kategoriseret som "andre a-kasser".

Som det ses i tabel 1 for udviklingen fra januar 2011 til januar 2012, har AC-kasserne haft en fremgang på 5,7 pct. (15.055 medlemmer).

De LO-relaterede a-kasser har i samme periode oplevet en tilbagegang på 2,4 pct. (21.908 færre medlemmer).

Imens har de FTF-relaterede og "de andre a-kasser" oplevet en fremgang på 0,9 pct. og 3,4 pct. (henholdsvis 2.874 og 19.274 flere medlemmer).

På a-kasseniveau er det Funktionærer og Servicefag, der procentvist er gået mest frem. Det skyldes, at frisørerne (Dansk Frisør- og Kosmetiker Forbund) fra HK er kommet over i Funktionærer og Servicefagenes A-kasse. Det betyder, at de fra januar 2011 til januar 2012 oplevede en stigning på knap 21 pct. i antal medlemmer. I samme periode oplevede HKs A-kasse den procentvise største tilbagegang med 4,4 pct. færre medlemmer.

I antal oplevede 3Fs A-kasse den største tilbagegang med ca. 11.000 færre medlemmer fra januar 2011 til januar 2012, mens Kristelig A-kasse oplevede den største fremgang i perioden med ca. 7.500 flere medlemmer.

Tabel 2

LO-relateret	Januar 2011	Januar 2012	Udvikling	Pct.- udvikling
Byggefagenes A-kasse	16.340	17.310	970	5,9%
FOA A-kasse	159.597	157.644	-1.953	-1,2%
Faglig Fælles Akasse (3F) *)	287.231	276.098	-11.133	-3,9%
Funktionærer og Servicefag	16.502	19.957	3.455	20,9%
Metal A-kasse	83.717	80.451	-3.266	-3,9%
HK A-kasse	225.599	215.611	-9.988	-4,4%
NNF A-kasse	21.189	20.403	-786	-3,7%
Socialpædagogernes A-kasse	33.303	33.677	374	1,1%
Teknikernes A-kasse	25.680	25.352	-328	-1,3%
El-fagets A-kasse	21.916	21.696	-220	-1,0%
Min A-kasse	40.977	41.944	967	2,4%
Samlet	932.051	910.143	-21.908	-2,4%

FTF-relateret	Januar 2011	Januar 2012	Udvikling	Pct.- udvikling
BUPL A-kasse	58.136	58.390	254	0,4%
DSA	79.519	81.439	1.920	2,4%
FTF-A	124.619	125.103	484	0,4%
Lærernes a-kasse	71.677	71.893	216	0,3%
Samlet	333.951	336.825	2.874	0,9%

AC-relateret	Januar 2011	Januar 2012	Udvikling	Pct.- udvikling
AAK	86.674	91.418	4.744	5,5%
Magistrenes A-kasse	51.129	54.311	3.182	6,2%
IAK	69.429	72.610	3.181	4,6%
CA a-kasse	36.149	39.772	3.623	10,0%
Journalistik, Kommunikation og Sprog	20.347	20.672	325	1,6%
Samlet	263.728	278.783	15.055	5,7%

Andre	Januar 2011	Januar 2012	Udvikling	Pct.- udvikling
Business Danmark	25.265	24.519	-746	-3,0%
Det Faglige Hus - A-kasse	71.238	76.649	5.411	7,6%
Frie Funktionærer	28.468	27.478	-990	-3,5%
Kristelig A-kasse	175.307	182.822	7.515	4,3%
Ledernes A-kasse	89.221	94.329	5.108	5,7%
Dana	33.224	33.178	-46	-0,1%
ASE	137.695	140.717	3.022	2,2%
Samlet	560.418	579.692	19.274	3,4%

Alle	2.090.148	2.105.443	15.295	0,7%
-------------	------------------	------------------	---------------	-------------

Kilde: AK-Samvirkes egne beregninger på baggrund af data fra DST

Bilag A:

Antal medlemmer på efterløn januar 2012

LO-relateret

Byggefagenes A-kasse	954
FOA	14.748
Faglig Fælles A-kasse	25.395
Funktionærer og Servicefag	1.143
Metal A-kasse	5.253
HK A-kasse	17.515
NNF A-kasse	1.653
Socialpædagogerne	1.701
Teknikernes A-kasse	1.369
El-fagets A-kasse	935
Min A-kasse	2.621
Samlet	73.287

FTF-relateret

BUPL A-kasse	3.389
DSA	3.280
FTF-A	7.983
Lærernes a-kasse	5.298
Samlet	19.950

AC-relateret

AAK	1.409
Magistrenes A-kasse	1.409
IAK	1.535
CA a-kasse	264
Journalistik, Kommunikation og Sprog	597
Samlet	5.214

Andre

Business Danmarks A-kasse	980
Det Faglige Hus A-kasse	1.117
Frie Funktionærer	1.335
Kristelig A-kasse	7.654
Ledernes A-kasse	4.037
Dana	1.564
ASE	7.815
Samlet	24.502

Alle **122.953**

Kilde: Jobinsats.dk

Bilag B

A-kasse	Antal bruttoledige januar 2012	Andel langtidsledige personer i forhold til antal bruttoledige
Teknikernes A-Kasse	2.530	36,9
Fødevarerforbundet NNF's A-kasse	2.009	33,1
Faglig Fælles (3F) A-kasse	39.713	29,8
Metalarbejdernes A-Kasse	6.906	30,4
Dana,	1.618	35,7
Min A-kasse	1.964	32,6
Business Danmarks A-Kasse	1.186	33,3
A-kasse-Journalistik, Kommunikation & Sprog	1.896	34,3
ASE	6.572	29,5
Funktionærernes og Servicefagenes A-kasse	1292	28,3
HK /Danmarks A-kasse	15.064	33,3
EI-Fagets A-Kasse	1.249	24,9
Byggefagenes A-Kasse	2.576	18,9
Ingeniørernes A-Kasse	2.323	32,5
Kristelig A-Kasse	17.615	27,7
Det Faglige Hus - A-kasse	6.251	29,1
Ledernes A-kasse	3.239	27,9
Magistrenes A-Kasse	4.051	29,5
Frie Funktionærers A-kasse	1.644	28,1
Akademikernes A-Kasse	4.924	28,8
CA, A-kasse	2.325	26,9
FTF- A-kasse	5.323	26,6
FOA - Fag og Arbejdes A-kasse	9.574	20,5
BUPL, A-kasse	2.669	24
Socialpædagogernes landsdækkende A-Kasse	1.665	21,7
Lærernes A-kasse	2.574	21,2
Danske Sundhedsorganisationers A-kasse	1.286	17
A-kasse i alt	150.038	28,7

Kilde: Jobindsats