
Medlemsudvikling i a-kasserne

1. kvartal 2012



Udvikling i antal dagpengeforsikrede medlemmer

Analyseoverblik:

Efter en årrække med tilbagegang i antallet af dagpengeforsikrede medlemmer, har der været en fremgang fra januar 2009, hvor medlemstallet var på det laveste, til marts 2012 på ca. 53.500 medlemmer¹. På årsplan har fremgangen været på 16.900 medlemmer fra marts 2011 til marts 2012.

Stigningen i antallet af a-kasseforsikrede skal primært forklares ved, at det siden 2009 har været muligt at optage personer under 30 år, som er under uddannelse og som opfylder specifikke betingelser, uden at de skal betale til arbejdsløshedsforsikringen.

Andelen af arbejdsstyrken, der lader sig forsikre, steg med ca. ét procentpoint fra 3. kvartal 2010 til 3. kvartal 2011. I 3. kvartal 2011 udgjorde andelen af a-kasseforsikrede i arbejdsstyrken således 73 pct.

Andelen af kvinder, der forsikrer sig, var i 3. kvartal 2011 på 77 pct. mens andelen blandt mænd kun var 69 pct.

Opdelt på hovedområder er medlemstallet for de LO-relaterede a-kasser gået tilbage med 2,4 pct. i perioden fra marts 2011 til marts 2012.

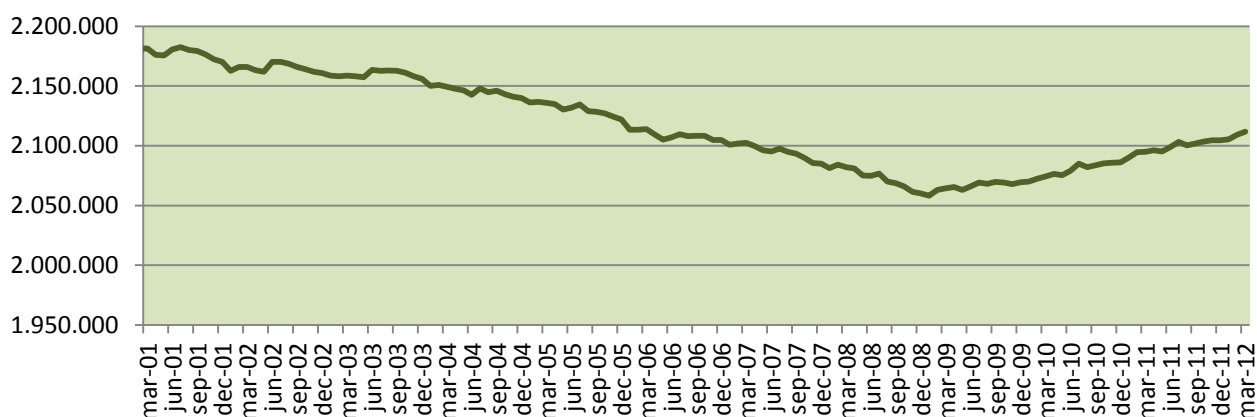
De AC-relaterede a-kasser har i samme periode oplevet en medlemsfremgang på 6,4 pct., mens a-kasserne uden for hovedområde har haft en medlemsfremgang på 3,4 pct. og endelig har de FTF-relaterede a-kasser oplevet en fremgang på 0,8 pct. i perioden. Samlet set har der fra marts 2011 til marts 2012 været en medlemsfremgang på 0,8 pct.

¹ Medlemmer på efterløn er ikke medregnet. Antallet af efterlønnere fremgår af bilag a.

Den overordnede udvikling

I marts 2012 var der lidt over 2,1 mio. dagpengeforsikrede². Det er ca. 53.500 flere end januar 2009, hvor medlemsantallet var på sit laveste niveau. På årsplan steg antallet af dagpengeforsikrede med ca. 16.900 medlemmer fra marts 2011 til marts 2012.

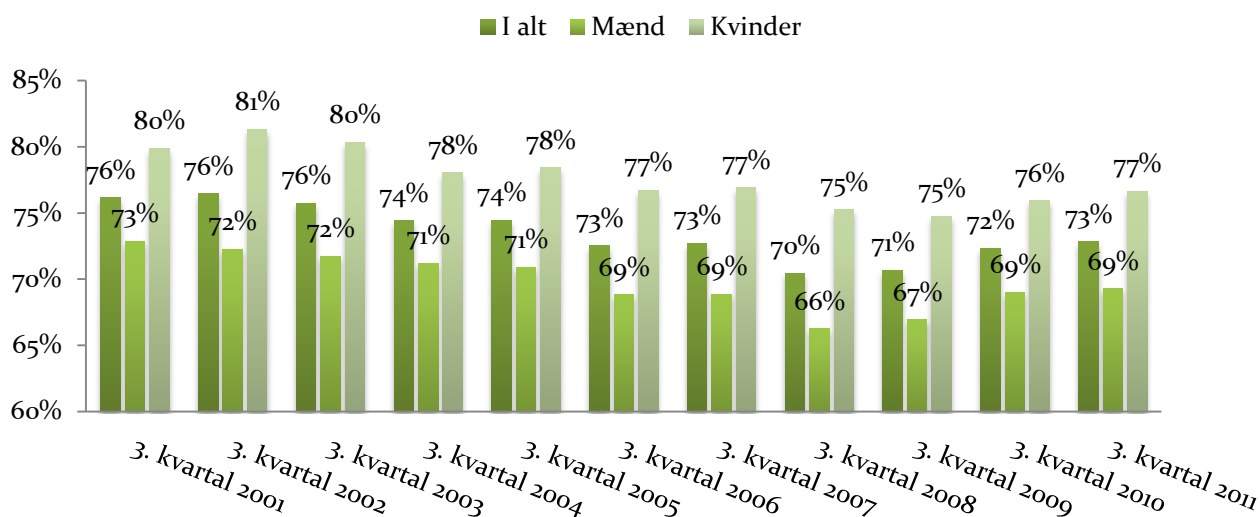
Figur 1: Antal dagpengeforsikrede



Kilde: DST

Andelen af arbejdsstyrken, der vælger at forsikre sig, er ligeledes steget. Andelen er steget med ca. ét procentpoint fra 3. kvartal 2010 til 3. kvartal 2011, hvor der sidst er opdaterede tal. Dette fremgår af figur 2.

Figur 2: A-kasseforsikrede i arbejdsstyrken fordelt på mænd og kvinder



Kilde: Egne udregninger på baggrund af datatræk fra DST

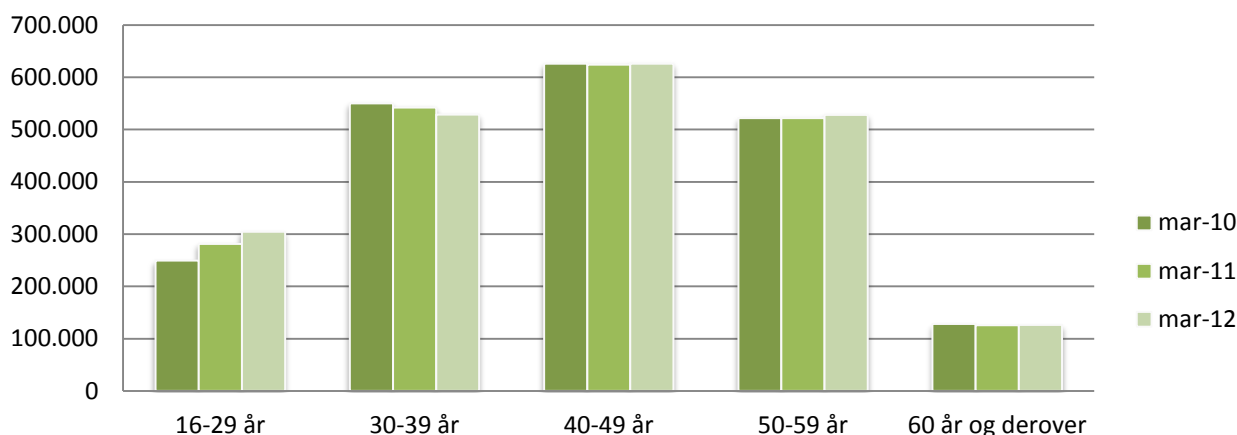
² Efterlønnere er ikke inkluderet. Antallet af medlemmer på efterløn fremgår af bilag A.

Stigningen skal dog ikke overfortolkes af to årsager. For det første er tallet for arbejdsstyrken, der bruges til at udregne andelen af arbejdsstyrken, der forsikrer sig, baseret på tal fra de kvartalsvise arbejdskraftundersøgelser (AKU). Disse tal opgøres via stikprøver, og der er derfor altid en vis usikkerhedsmargen i dette tal.

For det andet skal selve stigningen i antallet af forsikrede primært forklares ved den udvidede mulighed for at optage kontingentfritagede studerende under 30 år. I februar 2012 (de senest opdaterede tal derfra) havde Pensionsstyrelsen registreret knap 65.000 kontingentfritagede. Det er desværre pt. ikke muligt at udskille de kontingentfritagede fra Danmarks Statistiks tal.

Som man kan se i figur 3, er det også aldersgrupperne under 30 år, hvor man kan se den største positive ændring. I perioden fra marts 2010 til marts 2012 er gruppen vokset med over 55.000 medlemmer. De øvrige aldersgrupper har enten oplevet en næsten uændret situation eller et fald i samme tidsperiode.

Figur 3: Antal dagpengeforsikrede fordelt på alder



Kilde: DST

Bemærk at aldersintervallerne ikke er ens, grundet DST's opgørelsesmetode

Udvikling i dagpengeforsikrede fordelt på hovedområder og a-kasser

I tabel 1 kan man se medlemsudviklingen fordelt på "hovedområder" og for de enkelte a-kasser. Med hovedområder menes a-kasser, der er relateret til henholdsvis LO, FTF og AC. De a-kasser, der er uden hovedområde, er kategoriseret som "uden hovedområde".

Som det ses i tabel 1 for udviklingen fra marts 2011 til marts 2012, har AC-kasserne haft en fremgang på 6,4 pct. (17.098 medlemmer).

De LO-relaterede a-kasser har i samme periode oplevet en tilbagegang på 2,4 pct. (21.903 færre medlemmer), mens både de FTF-relaterede og a-kasserne "uden hovedområde" har haft en fremgang på 0,8 pct. og 3,4 pct. (henholdsvis 2.696 og 19.019 medlemmer).

På a-kasseniveau har Funktionærernes og Servicefagenes A-kasse haft den største procentvise fremgang på hele 21,2 pct. Denne fremgang skyldes primært at ca. 4.000 frisører fra HK's A-kasse overgik til Funktionærernes og Servicefagenes A-kasse pr. 1. november 2011.

I antal medlemmer er det Kristelig A-kasse, der har haft den største fremgang med 7.759 flere medlemmer i perioden. 3F's A-kasse har mistet flest medlemmer i perioden med knap 11.900 medlemmer.

Tabel 1

LO-relateret	Marts 2011	Marts 2012	Udvikling	Pct.- udvikling
Byggefagenes a-kasse	16.251	17.463	1.212	7,5%
Fag og Arbejde (FOA)	159.624	157.656	-1.968	-1,2%
Faglig Fælles a-kasse (3F)	285.613	273.746	-11.867	-4,2%
Funktionærer og Servicefag	16.385	19.861	3.476	21,2%
Metalarbejdere	83.083	79.975	-3.108	-3,7%
Handels- og Kontorfunktionærer (HK)	224.579	214.976	-9.603	-4,3%
Fødevareforbundet (NNF)	21.062	20.229	-833	-4,0%
Socialpædagoger (SLA)	33.834	33.802	-32	-0,1%
Teknikere	25.490	25.376	-114	-0,4%
EI-faget	21.770	21.588	-182	-0,8%
Min A-kasse	41.245	42.361	1.116	2,7%
Samlet	928.936	907.033	-21.903	-2,4%

FTF-relateret	Marts 2011	Marts 2012	Udvikling	Pct.- udvikling
Børne- og Ungdomspædagoger (BUPL-A)	59.092	58.774	-318	-0,5%
Danske Sundhedsorganisationer (DSA)	80.134	82.061	1.927	2,4%
Funktionærer og Tjenestemænd (FTF-A)	124.988	125.843	855	0,7%
Lærere (DLF-A)	71.511	71.743	232	0,3%
Samlet	335.725	338.421	2.696	0,8%

AC-relateret	Marts 2011	Marts 2012	Udvikling	Pct.- udvikling
Akademikere (AAK)	87.649	92.879	5.230	6,0%
Magistre (MA)	51.332	54.876	3.544	6,9%
Ingeniører (IAK)	69.592	72.988	3.396	4,9%
Økonomer (CA)	36.577	41.122	4.545	12,4%
Journalistik, Kommunikation og Sprog	20.346	20.729	383	1,9%
Samlet	265.496	282.594	17.098	6,4%

Uden for hovedområde	Marts 2011	Marts 2012	Udvikling	Pct.- udvikling
Business	25.132	24.560	-572	-2,3%
Det Faglige Hus A-kasse	72.253	78.066	5.813	8,0%
Frie Funktionærer (FFA)	28.388	27.309	-1.079	-3,8%
Kristelig a-kasse	177.007	184.766	7.759	4,4%
Ledere	90.500	94.996	4.496	5,0%
DANA	33.090	32.954	-136	-0,4%
ASE	138.399	141.137	2.738	2,0%
Samlet	564.769	583.788	19.019	3,4%

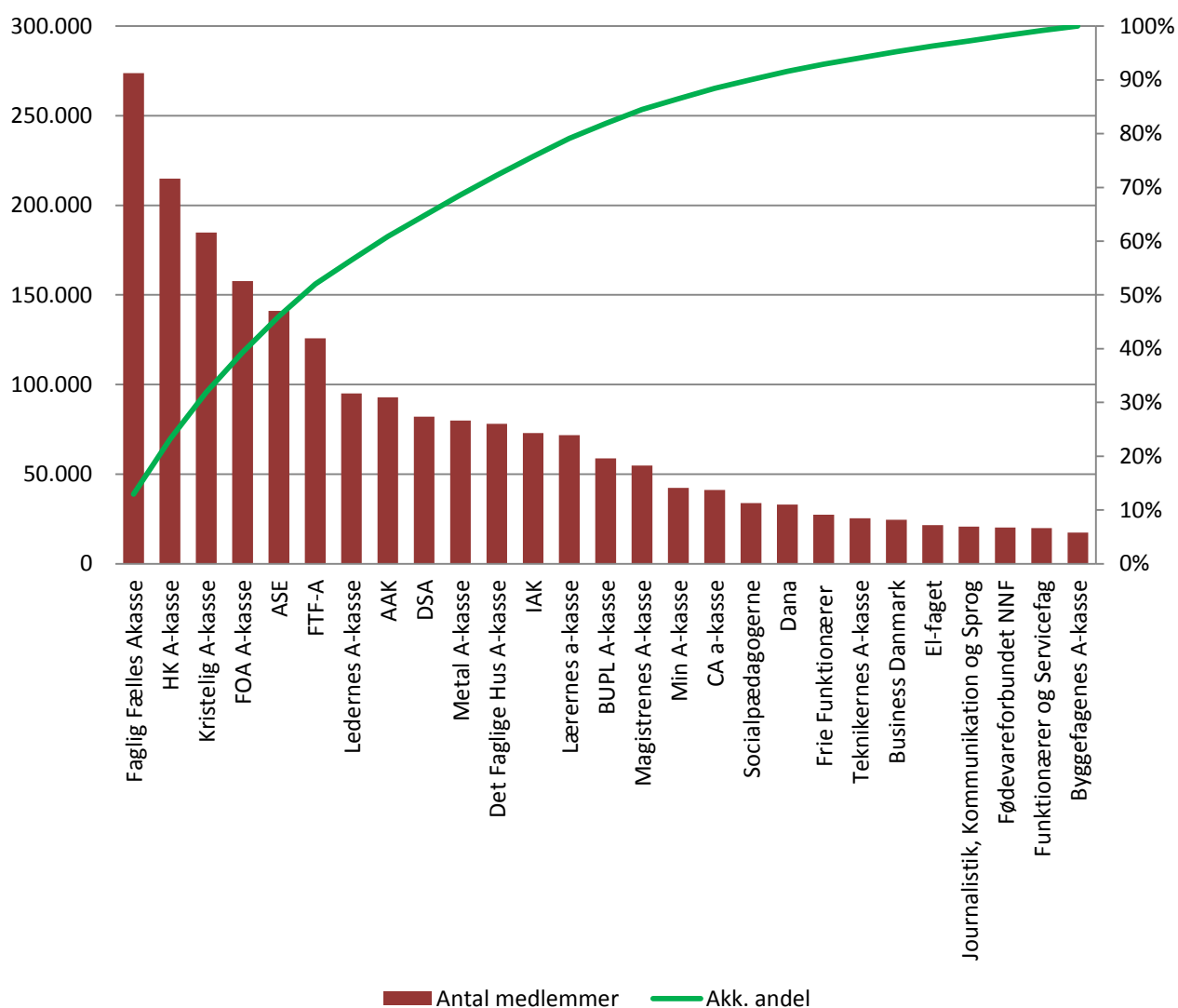
Alle	2.094.926	2.111.836	16.910	0,8%
-------------	------------------	------------------	---------------	-------------

Kilde: AK-Samvirkes egne beregninger på baggrund af data fra DST

A-kassernes størrelse og ledighed fordelt på a-kasser

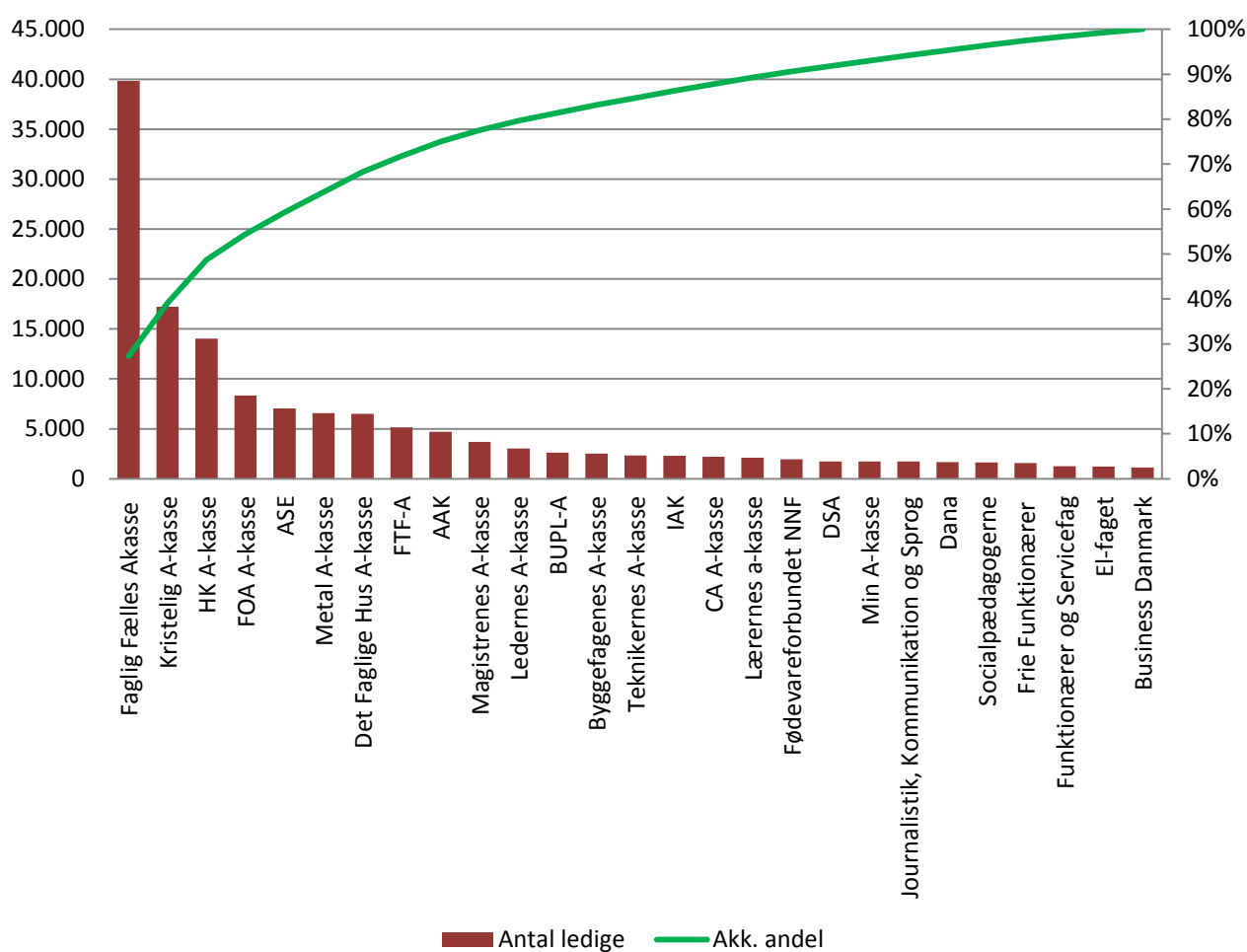
Figur 4 viser de enkelte a-kassers antal dagpengeforsikrede som søjler i rækkefølge efter størrelse. Desuden er de akkumulerede medlemsandele opgjort. Man kan se, at Faglig Fælles A-kasse havde ca. 13 pct. af de dagpengeforsikrede i marts 2012, og at de seks største a-kasser har over 50 pct. af alle dagpengeforsikrede.

Figur 4: A-kassernes antal dagpengeforsikrede (eksl. efterløn) og akkumulerede medlemsandele marts 2012



Figur 5 viser antal ledige i a-kasserne som søjler i rækkefølge efter antal ledige. Derudover er de akkumulerede ledighedsandele opgjort. Det kan blandt andet ses, at tæt på hver fjerde forsikrede ledige dagpenge-modtager var medlem af Faglig Fælles A-kasse i marts 2012.

Figur 7: A-kassernes antal ledige og akkumulerede ledighedsandele marts 2012



Kontingentfritagede medlemmer

Danmarks Statistik kan endnu ikke udskille de kontingentfritagede medlemmer fra den generelle medlemsstatistik. Men siden januar 2011 har Pensionsstyrelsen opgjort antallet af kontingentfritagede medlemmer fordelt på a-kasser. Disse tal fremgår af tabel 2. Det antages at langt størstedelen af de kontingentfritagede er unge under uddannelse.

HK's A-kasse har flest kontingentfritagede medlemmer. I februar 2012 havde de tæt på 13.000 medlemmer, der var kontingentfritagede. HK's A-kasse efterfølges af Faglig Fælles A-kasse og Akademikernes A-kasse, der har henholdsvis 8.920 og 5.592 kontingentfritagede medlemmer

Tabel 2:
Kontingentfritagede medlemmer februar 2012

LO-relateret		AC-relateret	
Byggefagenes A-kasse	1.118	AAK	5.592
FOA	3.776	Magistrenes A-kasse	3.146
Faglig Fælles A-kasse	8.920	IAK	3.976
Funktionærer og Servicefag	433	CA a-kasse	4.561
Metal A-kasse	3.088	Journalistik, Kommunikation og Sprog	541
HK A-kasse	12.771	Samlet	17.816
NNF A-kasse	510	Andre	
Socialpædagogerne	1.056	Business Danmark A-kasse	7
Teknikernes A-kasse	27	Det Faglige Hus A-kasse	960
El-fagets A-kasse	925	Frie Funktionærer	346
Min A-kasse	793	Kristelig A-kasse	2.598
Samlet	33.417	Ledernes A-kasse	95
FTF-relateret		Dana	18
BUPL A-kasse	2.168	ASE	465
DSA	2.189	Samlet	4.489
FTF-A	3.493		
Lærernes a-kasse	1.301		
Samlet	9.151	I alt	64.873

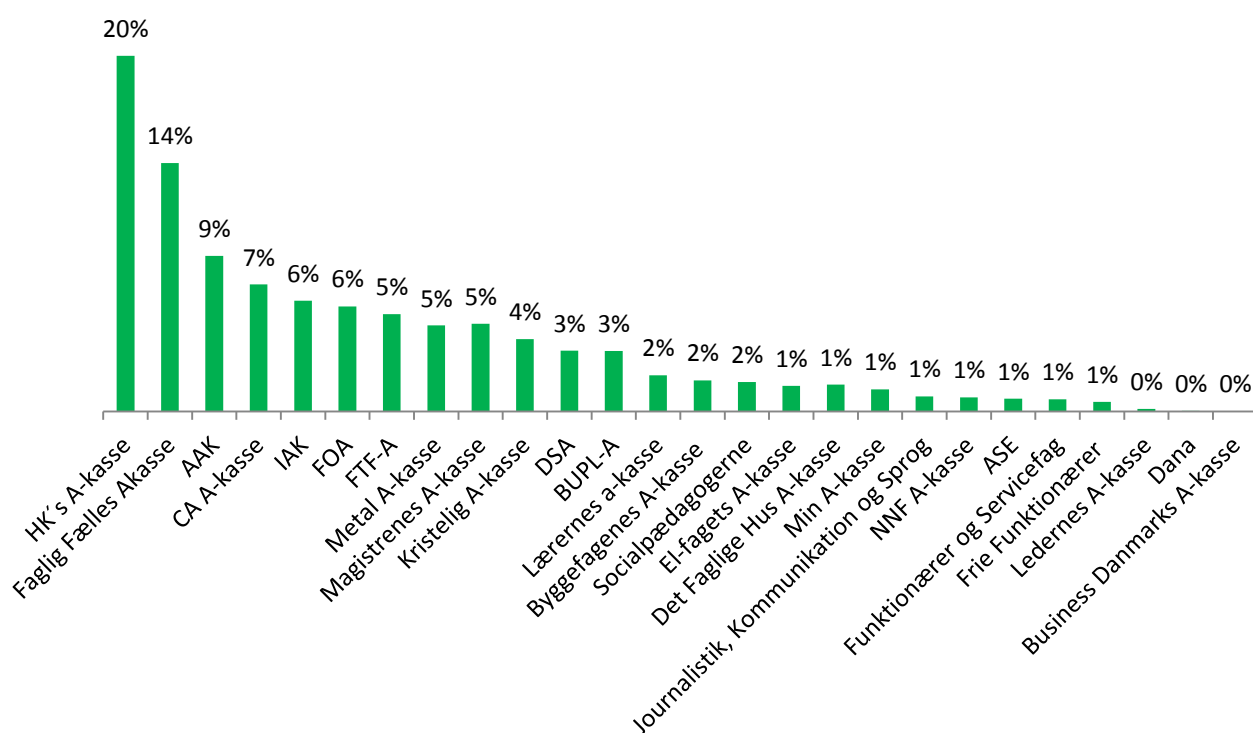
Kilde: Pensionsstyrelsen

I figur 6 kan man se a-kassernes andele af alle kontingentfritagede medlemmer i februar 2012.

Det fremgår af figuren, at hver 5. kontingentfritagede er fra HK's A-kasse.

Samtidig kan man se, at de fire a-kasser med de største andele af kontingentfritagede samlet set har halvdelen af alle kontingentfritagede medlemmer.

Figur 6: A-kassernes andele af alle kontingentfritagede medlemmer februar 2012



Kilde: Egne udregninger på baggrund af Pensionsstyrelsens tal

Bilag A

Antal medlemmer på efterløn marts 2012

LO-relateret

Byggefagenes A-kasse	912
FOA	14.496
Faglig Fælles A-kasse	24.901
Funktionærer og Servicefag	1.110
Metal A-kasse	5.144
HK's A-kasse	17.113
NNF A-kasse	1.617
Socialpædagogerne	1.727
Teknikernes A-kasse	1.359
El-fagets A-kasse	926
Min A-kasse	2.548
Samlet	71.853

FTF-relateret

BUPL A-kasse	3.386
DSA	3.227
FTF-A	7.867
Lærernes a-kasse	5.173
Samlet	19.653

AC-relateret

AAK	1.396
Magistrenes A-kasse	1.366
IAK	1.460
CA a-kasse	259
Journalistik, Kommunikation og Sprog	594
Samlet	5.075

Andre

Business Danmarks A-kasse	946
Det Faglige Hus A-kasse	1.132
Frie Funktionærer	1.296
Kristelig A-kasse	7.444
Ledernes A-kasse	3.952
Dana	1.530
ASE	7.611
Samlet	23.911

Alle	120.492
-------------	----------------

Kilde: Jobindsats.dk

Bilag B

Bruttoledige og andel af bruttoledige, der er langtidsledige

A-kasse	Antal bruttoledige marts 2011	Andel langtidsledige personer i forhold til antal bruttoledige
Teknikernes A-kasse	2.452	34,7
Fødevareforbundet NNF's A-kasse	2.035	31,9
Faglig Fælles (3F) A-kasse	39.666	29,1
Metalarbejdernes A-kasse	6.791	29,8
Dana,	1.632	36
Min A-kasse	1.790	33,3
Business Danmarks A-kasse	1.167	31,7
A-kasse-Journalistik, Kommunikation & Sprog	1.826	34,8
ASE	6.365	29,6
Funktionærernes og Servicefagenes A-kasse	1346	28,4
HK /Danmarks A-kasse	14.938	32,5
EI-Fagets A-kasse	1.300	23,2
Byggefagenes A-kasse	2.585	17,6
Ingeniørernes A-kasse	2.394	30,7
Kristelig A-kasse	17.498	27,2
Det Faglige Hus - A-kasse	6.393	27,9
Ledernes A-kasse	3.216	28,2
Magistrenes A-kasse	3.897	30,4
Frie Funktionærers A-kasse	1.689	27,8
Akademikernes A-kasse	4.987	28,3
CA, A-kasse	2.351	25,9
FTF- A-kasse	5.522	25,8
FOA - Fag og Arbejdes A-kasse	8.973	21,8
BUPL, A-kasse	2.908	22,3
Socialpædagogernes landsdækkende A-kasse	1.827	20,4
Lærernes A-kasse	2.290	23,9
Danske Sundhedsorganisationers A-kasse	1.850	11,8
A-kasse i alt	149.688	28,2

Kilde: Jobindsats