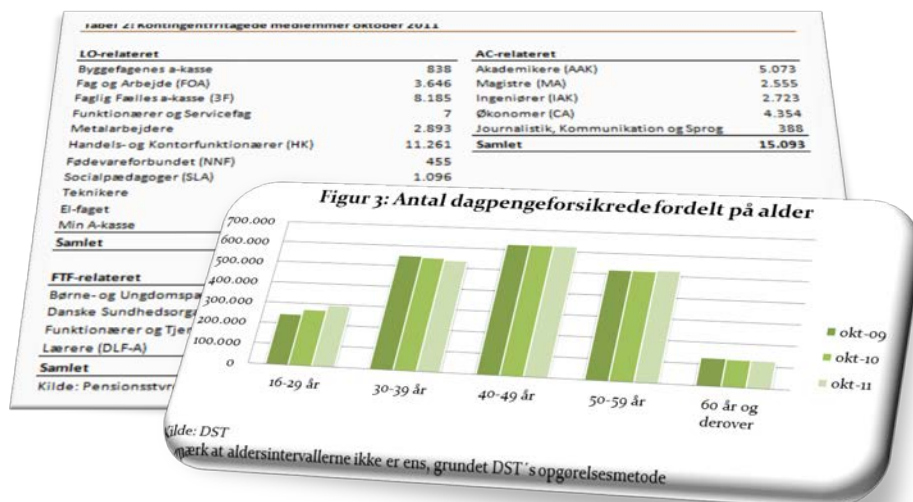


Medlemsudvikling i a-kasserne

December 2011



Udvikling i antal dagpengeforsikrede medlemmer

Analyseoverblik:

Efter en årrække med en tilbagegang i antallet af dagpengeforsikrede medlemmer, har der været en fremgang fra januar 2009 til oktober 2011 på ca. 45.300 medlemmer¹. På årsplan har fremgangen været på 18.200 medlemmer fra oktober 2010 til oktober 2011.

Stigningen i antallet af a-kasseforsikrede skal primært forklares ved, at det siden 2009 har været muligt at optage personer under 30 år, som er under uddannelse og som opfylder specifikke betingelser, uden at de skal betale til arbejdsløshedsforsikringen.

Andelen af arbejdsstyrken, der lader sig forsikre, steg med ca. ét procentpoint fra 3. kvartal 2010 til 3. kvartal 2011. I 3. kvartal 2011 udgjorde andelen af a-kasseforsikrede i arbejdsstyrken således 73 pct.

Andelen af kvinder, der forsikrer sig, var i 3. kvartal 2011 på 77 pct. mens andelen blandt mænd kun var 69 pct. Dette er til trods for, at ledigheden blandt mænd er højere end ledigheden blandt kvinder.

Opdelt på hovedområder er medlemstallet for de LO-relaterede a-kasser gået tilbage med 2,4 pct. i perioden fra oktober 2010 til oktober 2011.

De AC-relaterede a-kasser har i samme periode oplevet en medlemsfremgang på 5,3 pct., mens a-kasserne uden for hovedområde har haft en medlemsfremgang på 3,8 pct. og endelig har de FTF-relaterede a-kasser oplevet en fremgang på 1,6 pct. i perioden oktober 2010 til oktober 2011.

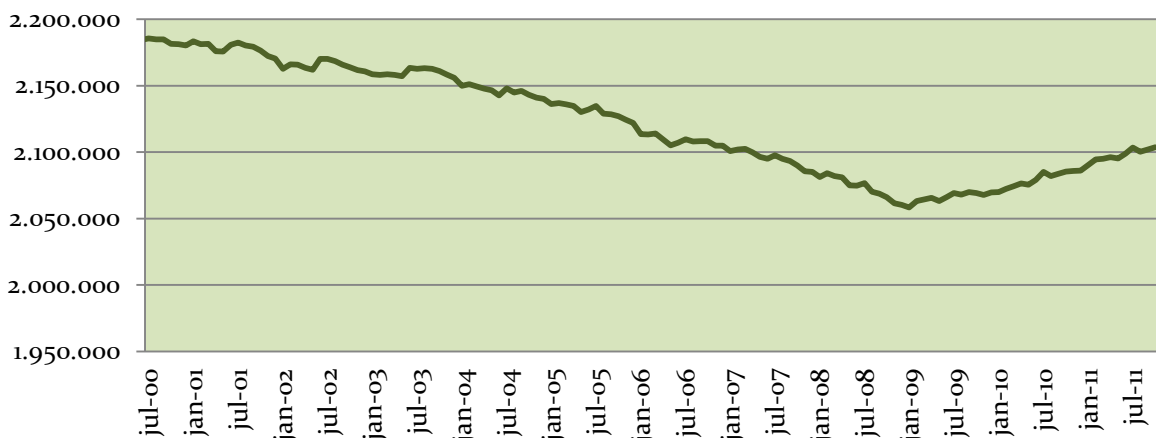
Samlet set har der i perioden fra oktober 2010 til oktober 2011 været en medlemsfremgang på 0,9 pct.

¹ Medlemmer på efterløn er ikke medregnet. Antallet af efterlønnere fremgår af bilag a.

Den overordnede udvikling

I oktober 2011 var der lidt over 2,1 mio. dagpengeforsikrede². Det er ca. 45.300 flere end januar 2009, hvor medlemsantallet var på sit laveste niveau. På årsplan steg antallet af dagpengeforsikrede med ca. 18.200 medlemmer fra oktober 2010 til oktober 2011.

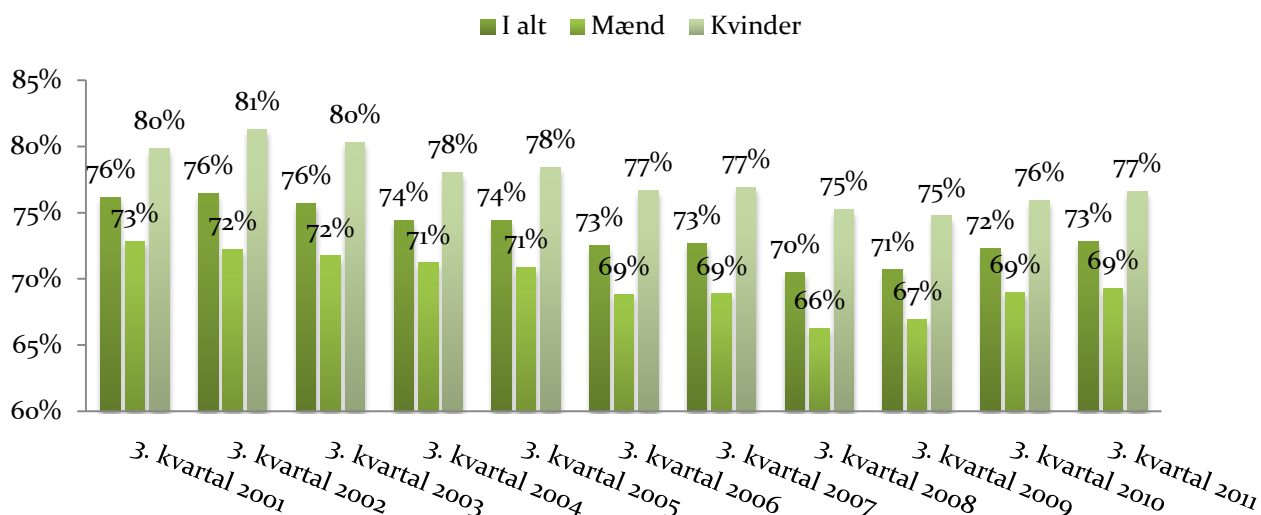
Figur 1: Antal dagpengeforsikrede



Kilde: DST

Andelen af arbejdsstyrken, der vælger at forsikre sig, er ligeledes steget. Andelen er steget med ca. ét procentpoint fra 3. kvartal 2010 til 3. kvartal 2011. Dette fremgår af figur 2.

Figur 2: A-kasseforsikrede i arbejdsstyrken fordelt på mænd og kvinder



Kilde: Egne udregninger på baggrund af datatræk fra DST

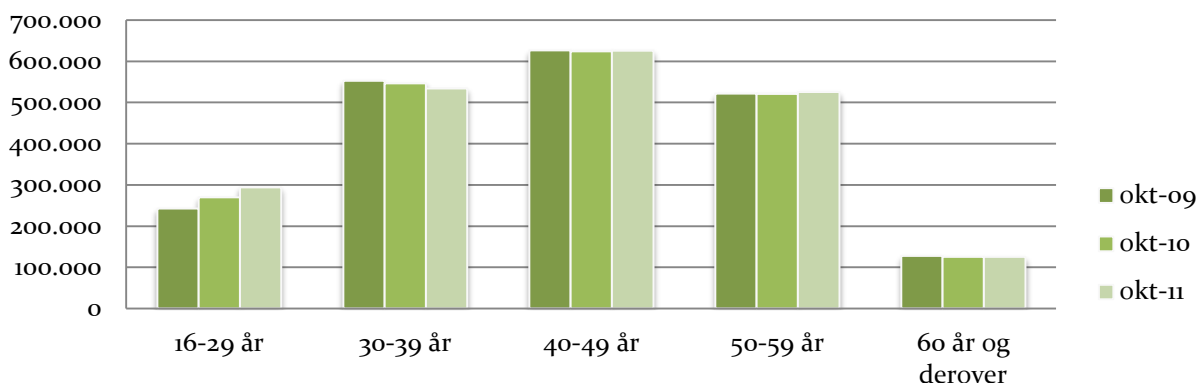
² Efterlønnere er ikke inkluderet. Antallet af medlemmer på efterløn fremgår af bilag A.

Stigningen skal dog ikke overfortolkes af to årsager. For det første er tallet for arbejdsstyrken, der bruges til at udregne andelen af arbejdsstyrken, der forsikrer sig, baseret på tal fra de kvartalsvise arbejdskraftundersøgelser (AKU). Disse tal opgøres via stikprøver, og der er derfor altid en vis usikkerhedsmargin i dette tal.

For det andet skal selve stigningen i antallet af forsikrede primært forklares ved den udvidede mulighed for at optage kontingentfritagne studerende under 30 år. I oktober 2011 havde Pensionsstyrelsen registreret lidt over 59.000 kontingentfritagne. Det er desværre pt. ikke muligt at udskille de kontingentfritagne fra Danmarks Statistiks tal.

Som man kan se i figur 3, er det også aldersgrupperne under 30 år, hvor man kan se den største positive ændring. I perioden fra oktober 2009 til oktober 2011 er gruppen vokset med over 50.000 medlemmer. De øvrige aldersgrupper har enten oplevet en næsten uændret situation eller et fald i samme tidsperiode.

Figur 3: Antal dagpengeforsikrede fordelt på alder



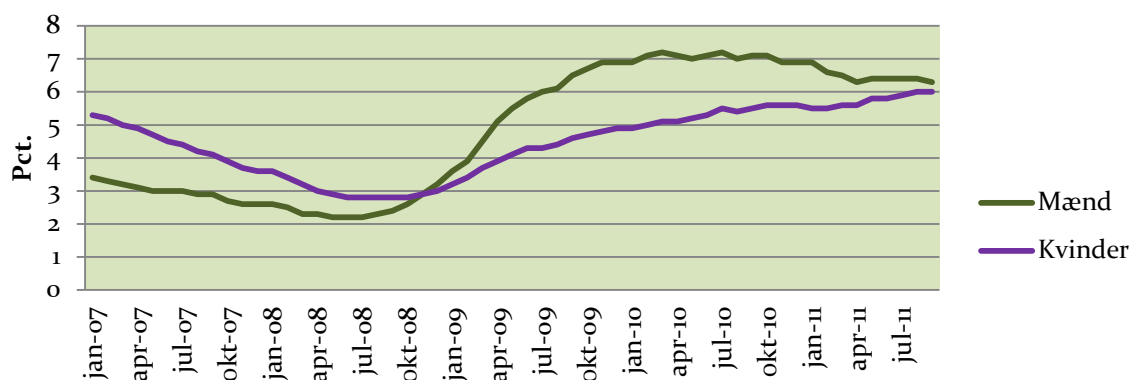
Kilde: DST

Bemærk at aldersintervallerne ikke er ens, grundet DST's opgørelsesmetode

For få mænd forsikrer sig mod ledighed

Som det fremgår af figur 2 forholder det sig stadig sådan, at der blandt kvinder er en væsentlig højere andel, der er dagpengeforsikret i forhold til andelen blandt mænd. Dette er i kontrast til, at mænd i højere grad bliver ramt af ledighed end kvinder. I figur 4 kan man se, at siden udgangen af 2008 har mænd i højere grad været ramt af ledighed end kvinder. Forskellen er dog ved at udligne sig.

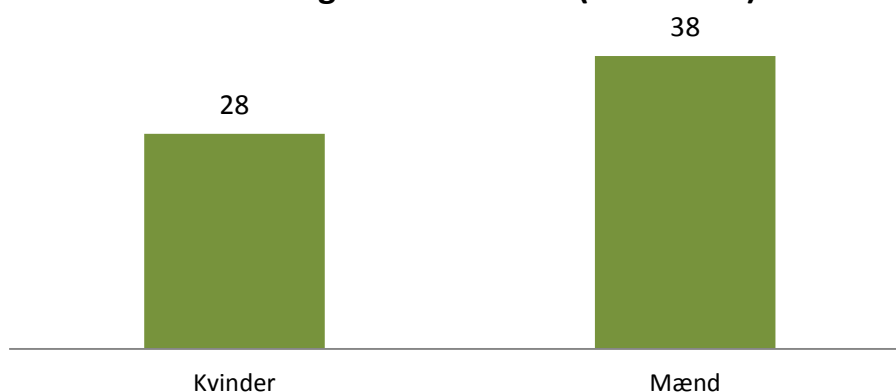
Figur 4: Ledighedsprocent for kvinder og mænd (Brutto/Sæsonkorrigeret)



Kilde: DST

Men selv om forskellen er ved at udligne sig har de ledige mænd stadig en længere ledighed end kvinder. I figur 5 kan man se, at 38 pct. af de ledige mænd var langtidsledige i oktober 2011. Det betyder, at de har været ledige i 80 pct. af tiden inden for det seneste år. Andelen var 28 pct. i samme måned for kvinderne. Altså en forskel på 10 procentpoint. Andelen af bruttoledige, der er langtidsledige fordelt på a-kasse kan ses i bilag B.

Figur 5: Andel langtidsledige ud af alle bruttoledige oktober 2011 (forsikrede)



Kilde: Jobindsats

Udvikling i dagpengeforsikrede fordelt på hovedområder og a-kasser

I tabel 1 kan man se medlemsudviklingen fordelt på "hovedområder" og for de enkelte a-kasser. Med hovedområder menes a-kasser, der er relateret til henholdsvis LO, FTF, AC. De a-kasser, der er uden hovedområde, er kategoriseret som "andre a-kasser".

Som det ses i tabel 1 for udviklingen fra oktober 2010 til oktober 2011, har AC-kasserne haft en fremgang på 5,3 pct. (13.715 medlemmer).

De LO-relaterede a-kasser har i samme periode oplevet en tilbagegang på 2,4 pct. (22.119 færre medlemmer), mens både de FTF-relaterede og "de andre a-kasser" har haft en fremgang på 1,6 pct. og 3,8 pct. (henholdsvis 5.290 og 21.327 medlemmer).

På a-kasseniveau er det CA, der procentvis er gået mest frem med 10,0 pct. i perioden fra oktober 2010 til oktober 2011. I antal medlemmer er det Kristelig a-kasse, der har haft den største fremgang med 8.814 flere medlemmer i perioden.

Procentvis er det Funktionærer og Servicefag, der er gået mest tilbage med 11,2 pct. færre medlemmer. Denne nedgang kan primært begrundes i at Danmarks Leder Organisation (DLO) den 1. januar 2011 overgik til FTF-A. I antal er det Faglig Fælles a-kasse, der har mistet flest medlemmer. A-kassen mistede tæt på 10.000 medlemmer i perioden fra oktober 2010 til oktober 2011.

Tabel 1

LO-relateret	Oktober 2010	Oktober 2011	Udvikling	Pct.- udvikling
Byggefagenes a-kasse	16.422	17.235	813	5,0%
Fag og Arbejde (FOA)	159.700	157.650	-2.050	-1,3%
Faglig Fælles a-kasse (3F) *)	289.799	279.860	-9.939	-3,4%
Funktionærer og Servicefag	17.943	15.937	-2.006	-11,2%
Metalarbejdere	84.083	81.150	-2.933	-3,5%
Handels- og Kontorfunktionærer (HK)	226.859	221.111	-5.748	-2,5%
Fødevareforbundet (NNF)	21.527	20.762	-765	-3,6%
Socialpædagoger (SLA)	33.274	33.694	420	1,3%
Teknikere	25.779	25.320	-459	-1,8%
El-faget	21.969	21.868	-101	-0,5%
Min A-kasse	41.103	41.752	649	1,6%
Samlet	938.458	916.339	-22.119	-2,4%

FTF-relateret	Oktober 2010	Oktober 2011	Udvikling	Pct.- udvikling
Børne- og Ungdomspædagoger (BUPL-A)	57.604	58.739	1.135	2,0%
Danske Sundhedsorganisationer (DSA)	78.361	80.597	2.236	2,9%
Funktionærer og Tjenestemænd (FTF-A)	123.278	124.609	1.331	1,1%
Lærere (DLF-A)	71.628	72.216	588	0,8%
Samlet	330.871	336.161	5.290	1,6%

AC-relateret	Oktober 2010	Oktober 2011	Udvikling	Pct.- udvikling
Akademikere (AAK)	85.340	90.164	4.824	5,7%
Magistre (MA)	51.046	53.505	2.459	4,8%
Ingeniører (IAK)	68.702	71.214	2.512	3,7%
Økonomer (CA)	35.558	39.128	3.570	10,0%
Journalistik, Kommunikation og Sprog	20.252	20.602	350	1,7%
Samlet	260.898	274.613	13.715	5,3%

Andre	Oktober 2010	Oktober 2011	Udvikling	Pct.- udvikling
Business	25.454	24.544	-910	-3,6%
Danske Lønmodtagere (DLA)	70.321	75.408	5.087	7,2%
Frie Funktionærer (FFA)	28.189	27.894	-295	-1,0%
Kristelig a-kasse	173.028	181.842	8.814	5,1%
Ledere	87.929	93.434	5.505	6,3%
DANA	33.127	33.193	66	0,2%
ASE	137.124	140.184	3.060	2,2%
Samlet	555.172	576.499	21.327	3,8%

Alle	2.085.399	2.103.612	18.213	0,9%
-------------	------------------	------------------	---------------	-------------

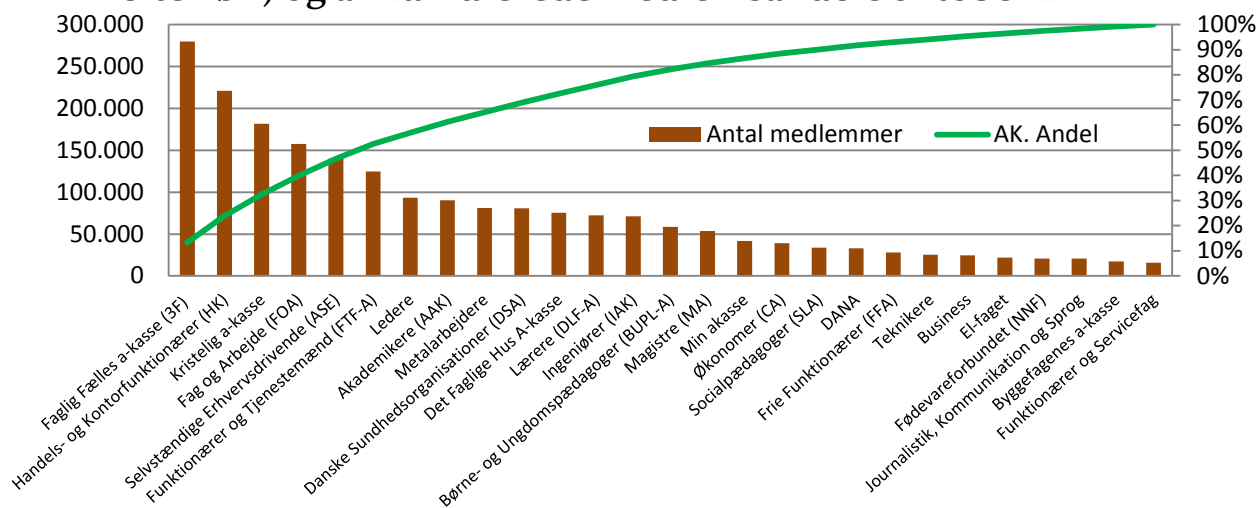
Kilde: AK-Samvirkes egne beregninger på baggrund af data fra DST

Note: *) 3f inkl. TIB i 2010 og 2011

A-kassernes størrelse og ledighed fordelt på a-kasser

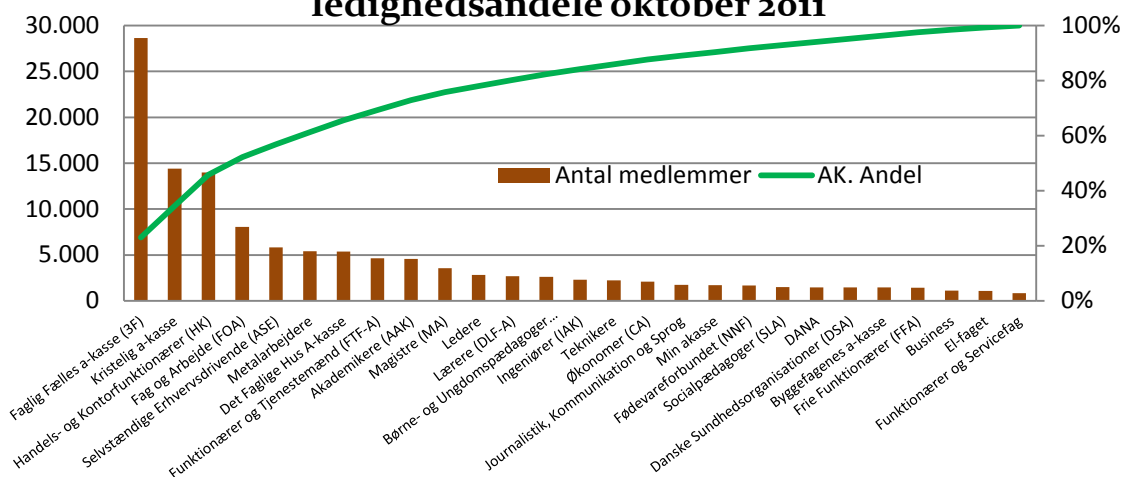
Figur 6 viser de enkelte a-kassers antal dagpengeforsikrede som søjler i rækkefølge efter størrelse. Desuden er de akkumulerede medlemsandele opgjort. Man kan se, at 3F havde ca. 13 pct. af de dagpengeforsikrede i oktober 2011, og at de seks største a-kasser har over 50 pct. af alle dagpengeforsikrede.

Figur 6: A-kassernes antal dagpengeforsikrede (eksl. efterløn) og akkumulerede medlemsandele oktober 2011



Figur 7 viser antal ledige i a-kasserne som søjler i rækkefølge efter antal ledige. Derudover er de akkumulerede ledighedsandele opgjort. Det kan blandt andet ses, at tæt på hver fjerde forsikrede ledige dagpenge-modtager var medlem af 3F i oktober 2011.

Figur 7: A-kassernes antal ledige og akkumulerede ledighedsandele oktober 2011



Kontingentfritagne medlemmer

Danmarks Statistik kan endnu ikke udskille de kontingentfritagne medlemmer fra den generelle medlemsstatistik. Men siden januar 2011 har Pensionsstyrelsen opgjort antallet af kontingentfritagne medlemmer fordelt på a-kasser. Disse tal fremgår af tabel 2. Det antages at langt størstedelen af de kontingentfritagne er unge under uddannelse.

HK's a-kasse har flest kontingentfritagne medlemmer. I oktober 2011 havde de over 11.000 medlemmer, der var kontingentfritagne. HK's a-kasse efterfølges af 3F's a-kasse og Akademikernes a-kasse, der har henholdsvis 8.185 og 5.073 medlemmer, der var kontingentfritagne i oktober 2011.

Tabel 2: Kontingentfritagne medlemmer oktober 2011

LO-relateret		AC-relateret	
Byggefagenes a-kasse	838	Akademikere (AAK)	5.073
Fag og Arbejde (FOA)	3.646	Magistre (MA)	2.555
Faglig Fælles a-kasse (3F)	8.185	Ingeniører (IAK)	2.723
Funktionærer og Servicefag	7	Økonomer (CA)	4.354
Metalarbejdere	2.893	Journalistik, Kommunikation og Sprog	388
Handels- og Kontorfunktionærer (HK)	11.261	Samlet	15.093
Fødevareforbundet (NNF)	455		
Socialpædagoger (SLA)	1.096	Andre	
Teknikere	799	Business Danmark	7
El-faget	852	Det Faglige Hus a-kasse	854
Min A-kasse	713	Frie Funktionærer (FFA)	315
Samlet	30.745	Kristelig a-kasse	4.034
		Ledere	88
FTF-relateret		DANA	16
Børne- og Ungdomspædagoger (BUPL-A)	1.951	ASE	441
Danske Sundhedsorganisationer (DSA)	1.894	Samlet	5.755
Funktionærer og Tjenestemænd (FTF-A)	2.555		
Lærere (DLF-A)	1.196	Alle	59.189
Samlet	7.596		

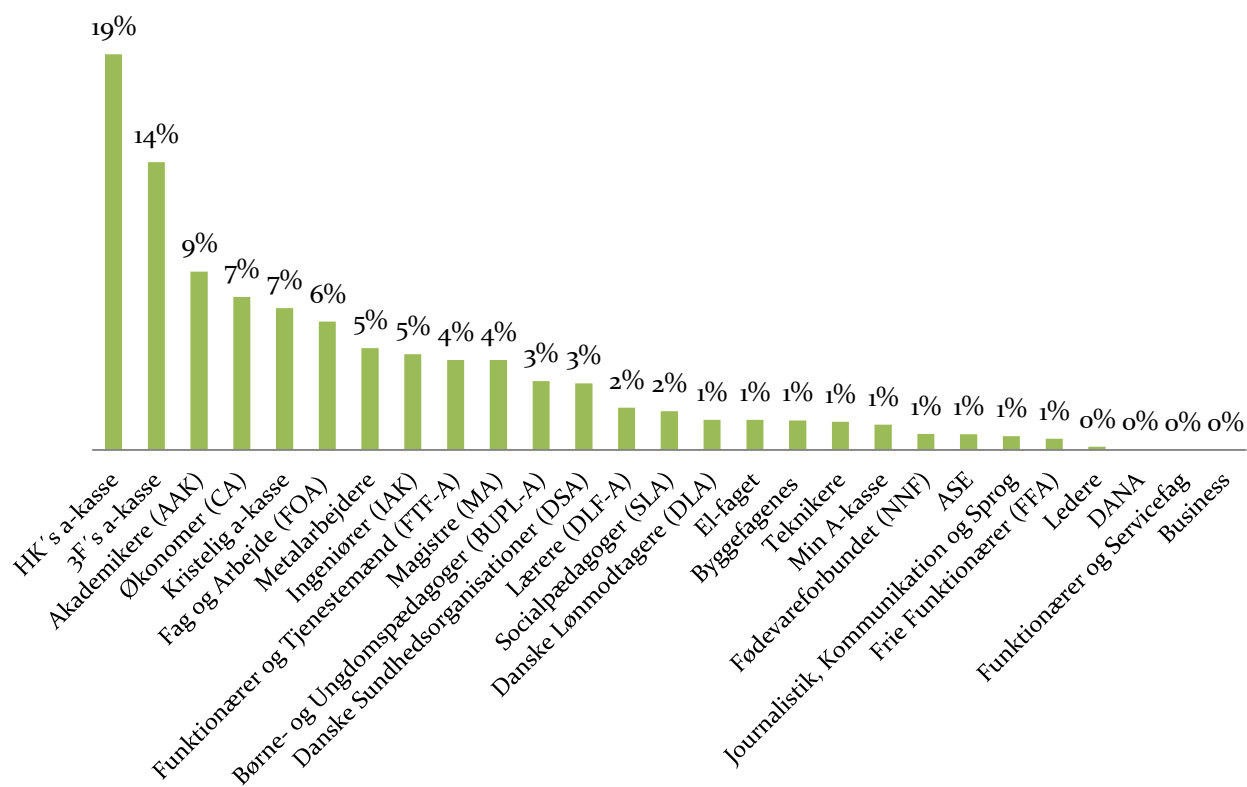
Kilde: Pensionsstyrelsen

I figur 8 kan man se a-kassernes andele af alle kontingentfritagne medlemmer i oktober 2011.

Det fremgår af figuren, at næsten hver 5. kontingentfritagne er fra HK's a-kasse.

Samtidig kan man se, at de fire a-kasser med de største andele af kontingentfritagne samlet set har knap halvdelen af alle kontingentfritagne medlemmer.

Figur 8: A-kassernes andele af alle kontingentfritagne medlemmer oktober 2011 (afrundede procenter)



Kilde: Egne udregninger på baggrund af Pensionsstyrelsens tal

Bilag A

Antal medlemmer på efterløn oktober 2011

LO-relateret

Byggefagenes a-kasse	977
Fag og Arbejde (FOA)	14.920
Faglig Fælles a-kasse (3F)	25.748
Funktionærer og Servicefag	1.050
Metalarbejdere	5.407
Handels- og Kontorfunktionærer (HK)	18.162
Fødevareforbundet (NNF)	1.672
Socialpædagoger (SLA)	1.683
Teknikere	1.395
El-faget	940
Min A-kasse	2.693
Samlet	74.647

FTF-relateret

Børne- og Ungdomspædagoger (BUPL-A)	3.350
Danske Sundhedsorganisationer (DSA)	3.297
Funktionærer og Tjenestemænd (FTF-A)	8.047
Lærere (DLF-A)	5.434
Samlet	20.128

AC-relateret

Akademikere (AAK)	1.415
Magistre (MA)	1.435
Ingeniører (IAK)	1.616
Økonomer (CA)	265
Journalistik, Kommunikation og Sprog	610
Samlet	5.341

Andre

Business	1.023
Det Faglige Hus	1.099
Frie Funktionærer (FFA)	1.381
Kristelig a-kasse	7.910
Ledere	4.131
DANA	1.608
ASE	8.052
Samlet	25.204

Alle **125.320**

Kilde. DST

Bilag B
Bruttoledige og andel af bruttoledige, der er langtidslidige

A-kasse	Antal bruttoledige oktober 2011	Andel langtidslidige personer i forhold til antal bruttoledige
Teknikernes A-Kasse	2.330	41,2
Fødevarerforbundet NNF's A-kasse	1.697	40,1
Faglig Fælles (3F) A-kasse	30.061	39,9
Metalarbejdernes A-Kasse	5.544	37,9
Dana,	1.464	35,4
Min A-kasse	1.759	35,4
Business Danmarks A-Kasse	1.125	35,3
A-kasse-Journalistik, Kommunikation & Sprog	1.810	34,8
ASE	5.526	34,6
Funktionærernes og Servicefagenes A-kasse	897	34,4
HK /Danmarks A-kasse	14.577	34,3
EI-Fagets A-Kasse	1.095	34,2
Byggefagenes A-Kasse	1.510	33,0
Ingeniørernes A-Kasse	2.341	32,8
Kristelig A-Kasse	14.853	31,9
Det Faglige Hus - A-kasse	5.398	31,6
Ledernes A-kasse	2.957	31,5
Magistrenes A-Kasse	3.700	31,5
Frie Funktionærers A-kasse	1.480	30,1
Akademikernes A-Kasse	4.754	29,3
CA, A-kasse	2.142	28,4
FTF- A-kasse	4.970	27,1
FOA - Fag og Arbejdes A-kasse	8.534	21,2
BUPL, A-kasse	2.781	18,8
Socialpædagogernes landsdækkende A-Kasse	1.661	18,5
Lærernes A-kasse	3.189	17,4
Danske Sundhedsorganisationers A-kasse	1.507	10,4
A-kasse i alt	129.700	32,7

Kilde: Jobindsats