
Medlemsudvikling i a-kasserne

2. kvartal 2012



Udvikling i antal dagpengeforsikrede medlemmer

Analyseoverblik:

Efter en årrække med tilbagegang i antallet af dagpengeforsikrede medlemmer, har der været en fremgang fra januar 2009, hvor medlemstallet var på det laveste, til juni 2012 på ca. 55.800 medlemmer¹. På årsplan har fremgangen været på 15.300 medlemmer fra juni 2011 til juni 2012.

Stigningen i antallet af a-kasseforsikrede skal primært forklares ved, at det siden 2009 har været muligt at optage personer under 30 år, som er under uddannelse og som opfylder specifikke betingelser, uden at de skal betale til arbejdsløshedsforsikringen.

Andelen af arbejdsstyrken, der vælger at forsikrer sig, er steget med knap et procentpoint fra 1. kvartal 2011 til 1. kvartal 2012, hvor der sidst er opdaterede tal.

Opdelt på hovedområder er medlemstallet for de LO-relaterede a-kasser gået tilbage med 2,5 pct. i perioden fra juni 2011 til juni 2012. De AC-relaterede a-kasser har i samme periode oplevet en medlemsfremgang på 6,6 pct., mens a-kasserne uden for hovedområde har haft en medlemsfremgang på 2,9 pct. og endelig har de FTF-relaterede a-kasser oplevet en fremgang på 1,1 pct. i perioden.

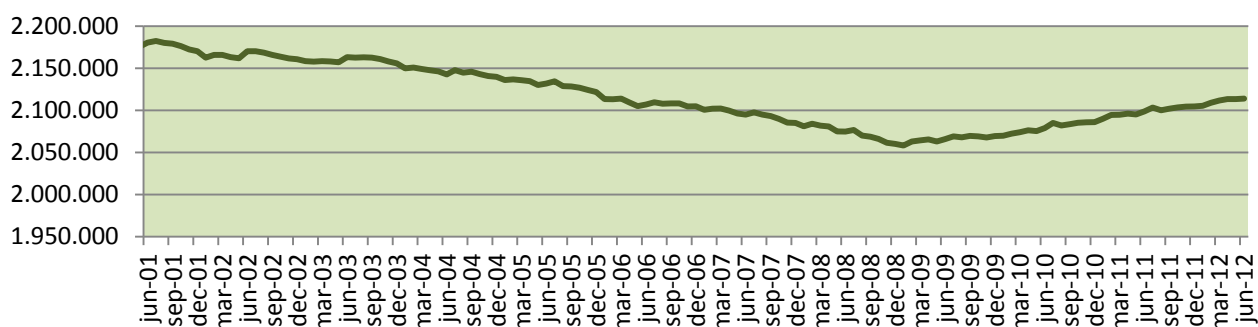
Samlet set har der fra juni 2011 til juni 2012 været en medlemsfremgang på 0,7 pct.

¹ Medlemmer på efterløn er ikke medregnet. Antallet af efterlønnere fremgår af bilag a.

Den overordnede udvikling

I juni 2012 var der lidt over 2,1 mio. dagpengeforsikrede². Det er ca. 55.800 flere end januar 2009, hvor medlemsantallet var på sit laveste niveau. På årsplan steg antallet af dagpengeforsikrede med ca. 15.300 medlemmer fra juni 2011 til juni 2012.

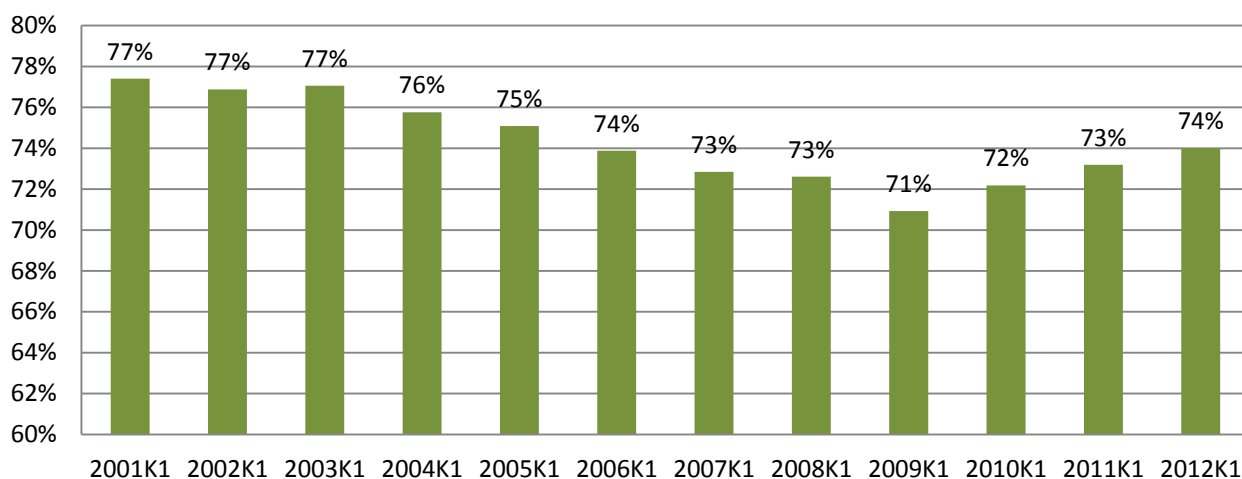
Figur 1: Antal dagpengeforsikrede



Kilde: DST

Andelen af arbejdsstyrken, der vælger at forsikre sig, er ligeledes steget. Andelen er steget med ca. et procentpoint fra 1. kvartal 2011 til 1. kvartal 2012, hvor der sidst er opdaterede tal. Dette fremgår af figur 2.

Figur 2: A-kasseforsikrede i arbejdsstyrken



Kilde: Egne udregninger på baggrund af datatræk fra DST

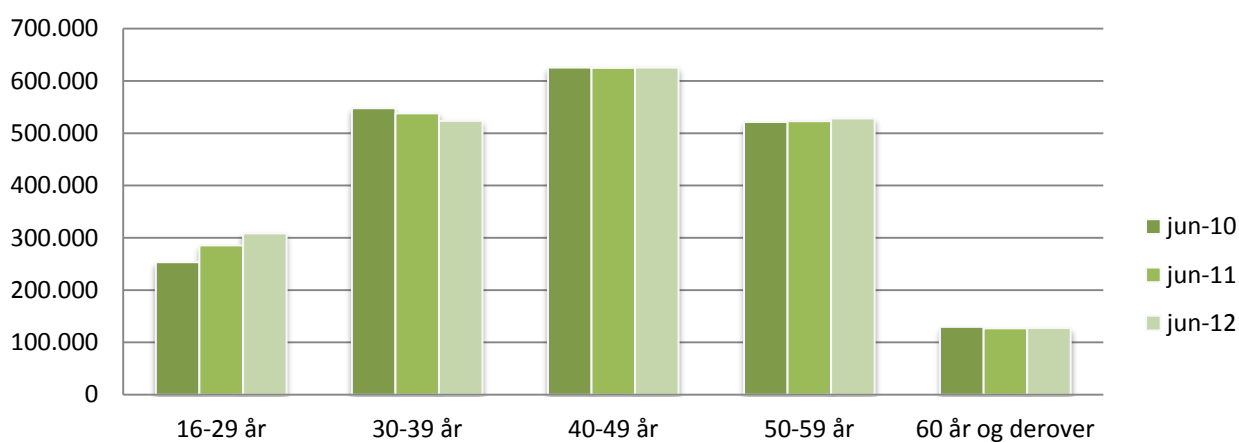
Stigningen skal dog ikke overfortolkes af to årsager. For det første er tallet for arbejdsstyrken, der bruges til at udregne andelen af arbejdsstyrken, der forsikrer sig, baseret på tal fra de kvartalsvise arbejdskraftundersøgelser (AKU). Disse tal opgøres via stikprøver, og der er derfor altid en vis usikkerhedsmargin i dette tal.

² Efterlønnere er ikke inkluderet. Antallet af medlemmer på efterløn fremgår af bilag A.

For det andet skal selve stigningen i antallet af forsikrede primært forklares ved den udvidede mulighed for at optage kontingentfritagede studerende under 30 år. I juni 2012 havde Arbejdsmarkedsstyrelsen registreret knap 76.000 kontingentfritagede. Det er desværre pt. ikke muligt at udskille de kontingentfritagede fra Danmarks Statistiks tal.

Som man kan se i figur 3, er det også aldersgrupperne under 30 år, hvor man kan se den største positive ændring. I perioden fra juni 2010 til juni 2012 er gruppen vokset med over 55.000 medlemmer. De øvrige aldersgrupper har enten oplevet en næsten uændret situation eller et fald i samme tidsperiode.

Figur 3: Antal dagpengeforsikrede fordelt på alder



Kilde: DST

Bemærk at aldersintervallerne ikke er ens, grundet DST's opgørelsesmetode

Udvikling i dagpengeforsikrede fordelt på hovedområder og a-kasser

I tabel 1 kan man se medlemsudviklingen fordelt på "hovedområder" og for de enkelte a-kasser. Med hovedområder menes a-kasser, der er relateret til henholdsvis LO, FTF og AC. De a-kasser, der er uden hovedområde, er kategoriseret som "uden hovedområde".

Som det ses i tabel 1 for udviklingen fra juni 2011 til juni 2012, har AC-kasserne haft en fremgang på 6,6 pct. (17.615 medlemmer).

De LO-relaterede a-kasser har i samme periode oplevet en tilbagegang på 2,5 pct. (22.934 færre medlemmer), mens både de FTF-relaterede og a-kasserne "uden hovedområde" har haft en fremgang på 1,1 pct. og 2,9 pct. (henholdsvis 3.808 og 16.801 medlemmer).

På a-kasseniveau har Funktionærernes og Servicefagenes A-kasse haft den største procentvise fremgang på hele 22,7 pct. Denne fremgang skyldes primært at ca. 4.000 frisører fra HK's A-kasse overgik til Funktionærernes og Servicefagenes A-kasse pr. 1. november 2011.

I antal medlemmer er det Kristelig A-kasse, der har haft den største fremgang med 6.798 flere medlemmer i perioden. 3F's A-kasse har mistet flest medlemmer i perioden med knap 12.709 medlemmer.

Tabel 1

LO-relateret	Juni 2011	Juni 2012	Udvikling	Pct.- udvikling
Byggefagenes a-kasse	16.384	17.532	1.148	7,0%
Fag og Arbejde (FOA)	159.001	157.220	-1.781	-1,1%
Faglig Fælles a-kasse (3F)	283.577	270.868	-12.709	-4,5%
Funktionærer og Servicefag	16.208	19.891	3.683	22,7%
Metalarbejdere	82.280	79.184	-3.096	-3,8%
Handels- og Kontorfunktionærer (HK)	223.442	213.320	-10.122	-4,5%
Fødevareforbundet (NNF)	21.129	20.107	-1.022	-4,8%
Socialpædagoger (SLA)	33.789	33.877	88	0,3%
Teknikere	25.383	25.417	34	0,1%
El-faget	21.639	21.336	-303	-1,4%
Min A-kasse	41.272	42.418	1.146	2,8%
Samlet	924.104	901.170	-22.934	-2,5%

FTF-relateret	Juni 2011	Juni 2012	Udvikling	Pct.- udvikling
Børne- og Ungdomspædagoger (BUPL-A)	58.837	58.651	-186	-0,3%
Danske Sundhedsorganisationer (DSA)	80.201	82.974	2.773	3,5%
Funktionærer og Tjenestemænd (FTF-A)	124.896	125.980	1.084	0,9%
Lærere (DLF-A)	72.204	72.341	137	0,2%
Samlet	336.138	339.946	3.808	1,1%

AC-relateret	Juni 2011	Juni 2012	Udvikling	Pct.- udvikling
Akademikere (AAK)	88.790	94.053	5.263	5,9%
Magistre (MA)	52.129	55.924	3.795	7,3%
Ingeniører (IAK)	70.096	73.748	3.652	5,2%
Økonomer (CA)	37.434	41.926	4.492	12,0%
Journalistik, Kommunikation og Sprog	20.477	20.890	413	2,0%
Samlet	268.926	286.541	17.615	6,6%

Andre	Juni 2011	Juni 2012	Udvikling	Pct.- udvikling
Business	24.866	24.502	-364	-1,5%
Det Faglige Hus A-kasse	73.035	79.429	6.394	8,8%
Frie Funktionærer (FFA)	28.160	26.880	-1.280	-4,5%
Kristelig a-kasse	178.952	185.750	6.798	3,8%
Ledere	92.198	96.126	3.928	4,3%
DANA	33.071	32.555	-516	-1,6%
ASE	139.383	141.224	1.841	1,3%
Samlet	569.665	586.466	16.801	2,9%

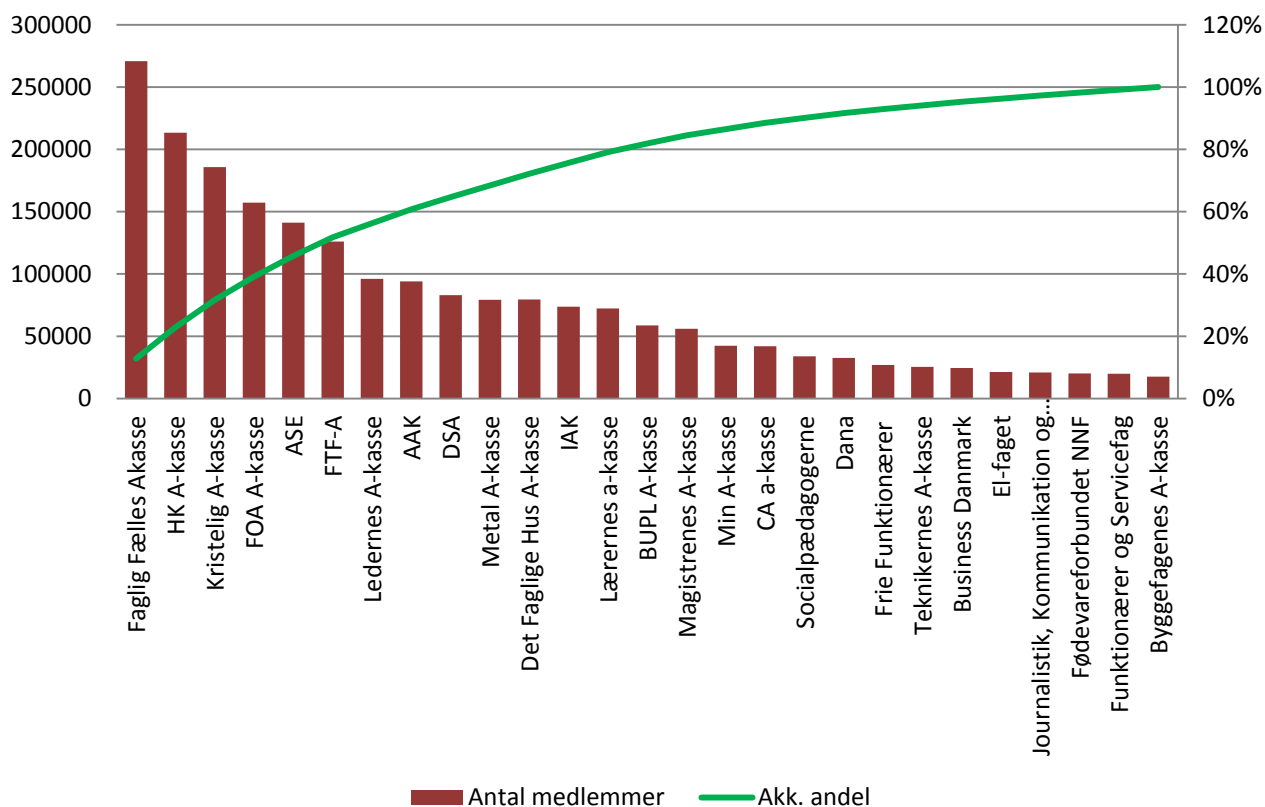
Alle	2.098.833	2.114.123	15.290	0,7%
-------------	------------------	------------------	---------------	-------------

Kilde: AK-Samvirkes egne beregninger på baggrund af data fra DST

A-kassernes størrelse og ledighed fordelt på a-kasser

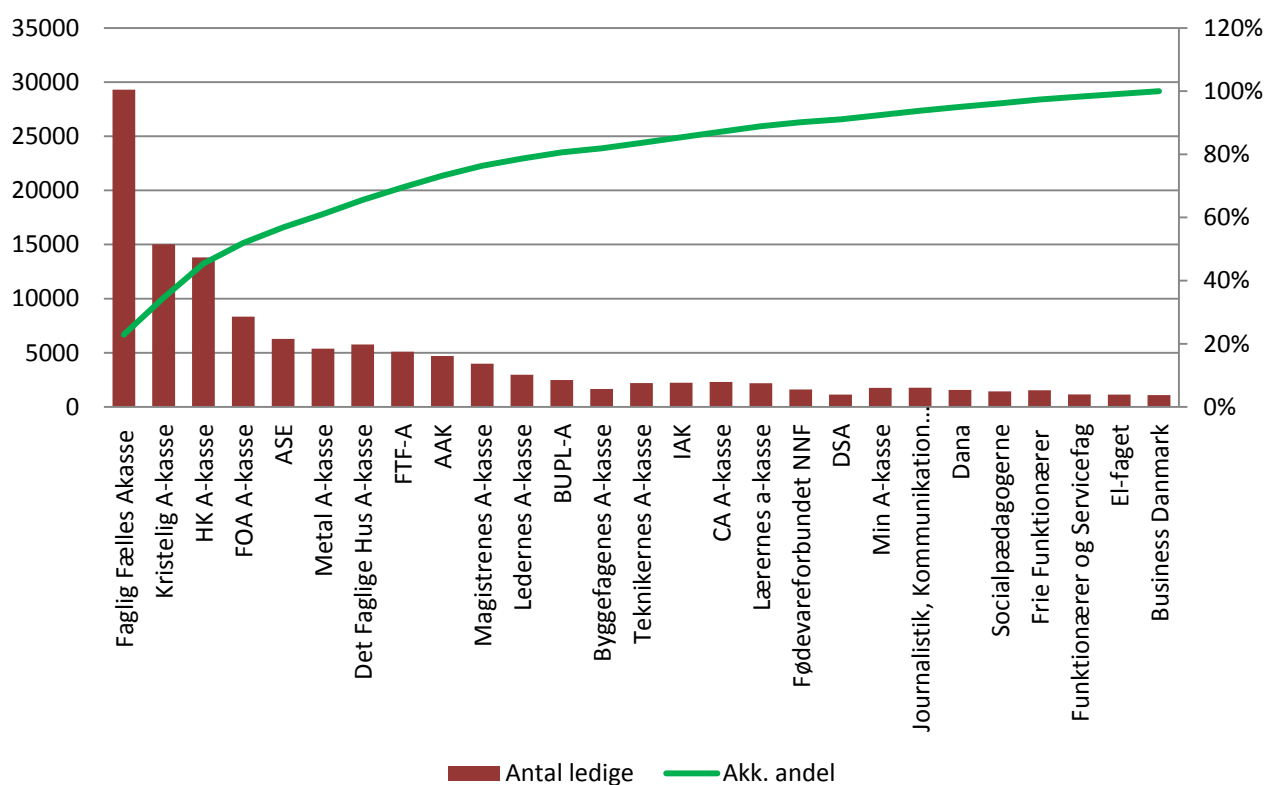
Figur 6 viser de enkelte a-kassers antal dagpengeforsikrede som søjler i rækkefølge efter størrelse. Desuden er de akkumulerede medlemsandele opgjort. Man kan se, at Faglig Fælles A-kasse havde ca. 13 pct. af de dagpengeforsikrede i juni 2012, og at de seks største a-kasser har over 50 pct. af alle dagpengeforsikrede.

Figur 6: A-kassernes antal dagpengeforsikrede (eksl. efterløn) og akkumulerede medlemsandele juni 2012



Figur 7 viser antal ledige i a-kasserne som søjler i rækkefølge efter antal ledige. Derudover er de akkumulerede ledighedsandele opgjort. Det kan blandt andet ses, at tæt på hver fjerde forsikrede ledige dagpenge-modtager var medlem af Faglig Fælles A-kasse i juni 2012.

Figur 7: A-kassernes antal ledige og akkumulerede ledighedsandele juni 2012



Kontingentfritagede medlemmer

Danmarks Statistik kan endnu ikke udskille de kontingentfritagede medlemmer fra den generelle medlemsstatistik. Men siden januar 2011 har Pensionsstyrelsen opgjort antallet af kontingentfritagede medlemmer fordelt på a-kasser. Denne opgave har Arbejdsmarkedsstyrelsen så nu overtaget. Disse tal fremgår af tabel 2. Det antages at langt størstedelen af de kontingentfritagede er unge under uddannelse.

HK's A-kasse har flest kontingentfritagede medlemmer. I juni 2012 havde de tæt på 13.800 medlemmer, der var kontingentfritagede. HK's A-kasse efterfølges af Faglig Fælles A-kasse og Akademikernes A-kasse, der har henholdsvis 8.937 og 7.488 kontingentfritagede medlemmer.

Tabel 2: Kontingentfritagede medlemmer juni 2012

LO-relateret

Byggefagenes A-kasse	1.493
FOA	3.796
Faglig Fælles Akasse	8.937
Funktionærer og Servicefag	454
Metal A-kasse	3.443
HK A-kasse	13.782
NNF A-kasse	558
Socialpædagogerne	1.446
Teknikernes A-kasse	28
El-fagets A-kasse	941
Min A-kasse	843
Samlet	35.721

FTF-relateret

BUPL A-kasse	2.512
DSA	3.626
FTF-A	4.329
Lærernes a-kasse	1.806
Samlet	12.273

Arbejdsmarkedsstyrelsen

AC-relateret

AAK	7.488
Magistrenes A-kasse	4.153
IAK	4.756
CA a-kasse	5.837
Journalistik, Kommunikation og Sprog	617
Samlet	22.851

Andre

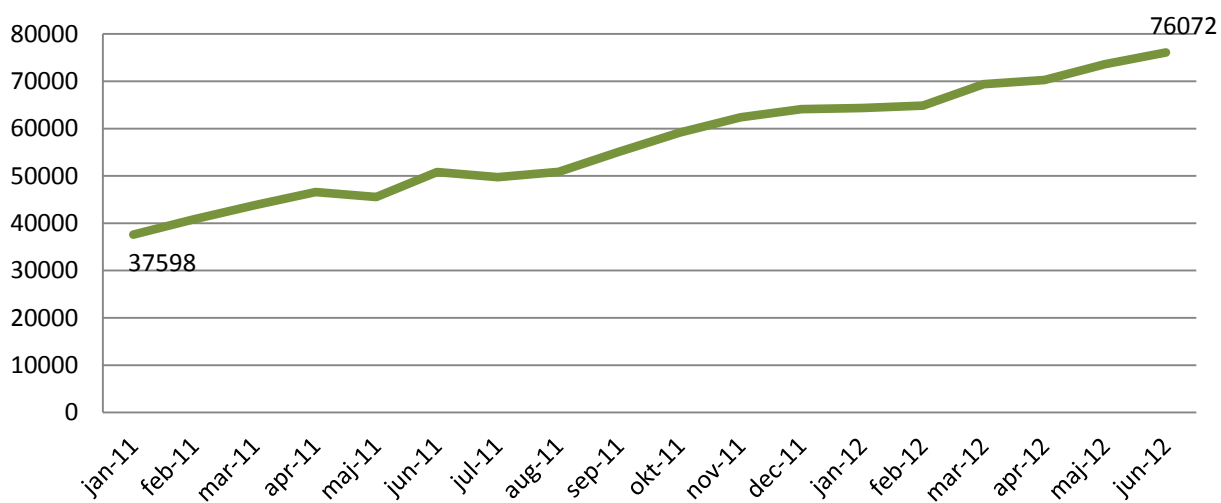
Business Danmark A-kasse	9
Det Faglige Hus A-kasse	979
Frie Funktionærer	335
Kristelig A-kasse	3.227
Ledernes A-kasse	75
Dana	16
ASE	576
Samlet	5.217

I alt **76.062**

I figur 8 kan man se udviklingen i alle kontingentfritagede medlemmer i a-kasserne fra januar 2011 til juni 2012.

Det fremgår af figuren, at antallet er steget med ca. det dobbelte fra januar 2011 til juni 2012 svarende til 38.474 flere medlemmer i perioden.

Figur 8: Antal kontingentfritagede



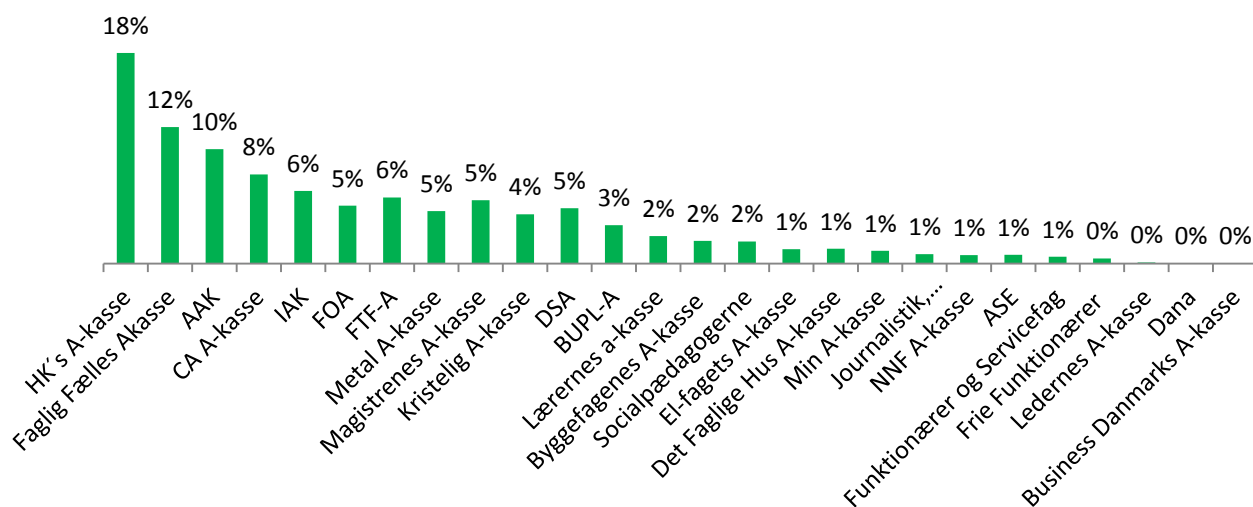
Kilde: Arbejdsmarkedsstyrelsen

I figur 9 kan man se a-kassernes andele af alle kontingentfritagede medlemmer i juni 2012.

Det fremgår af figuren, at hver 5. kontingentfritagede er fra HK's A-kasse.

Samtidig kan man se, at de fire a-kasser med de største andele af kontingentfritagede samlet set har halvdelen af alle kontingentfritagede medlemmer.

Figur 9: A-kassernes andele af alle kontingentfritagede medlemmer juni 2012



Kilde: Egne udregninger på baggrund af Arbejdsmarkedsstyrelsens tal

Bilag A

Antal medlemmer på efterløn maj 2012

LO-relateret

Byggefagenes A-kasse	878
FOA	14.174
Faglig Fælles Akasse	24.314
Funktionærer og Servicefag	1.083
Metal A-kasse	5.046
HK A-kasse	16.656
NNF A-kasse	1.563
Socialpædagogerne	1.731
Teknikernes A-kasse	1.307
El-fagets A-kasse	912
Min A-kasse	2.496
Samlet	70.160

FTF-relateret

BUPL A-kasse	3.345
DSA	3.123
FTF-A	7.701
Lærernes a-kasse	4.959
Samlet	19.128

AC-relateret

AAK	1.361
Magistrenes A-kasse	1.317
IAK	1.398
CA a-kasse	253
Journalistik, Kommunikation og Sprog	586
Samlet	4.915

Andre

Business Danmarks A-kasse	900
Det Faglige Hus A-kasse	1.120
Frie Funktionærer	1.253
Kristelig A-kasse	7.215
Ledernes A-kasse	3.849
Dana	1.491
ASE	7.401
Samlet	23.229

Alle	117.432
-------------	----------------

Kilde: Jobinsats.dk

Bilag B

Bruttoledige og andel af bruttoledige, der er langtidsledige

A-kasse	Antal bruttoledige juni 2011	Andel langtidsledige personer i forhold til antal bruttoledige
Teknikernes A-kasse	2.339	36,6
Fødevarerforbundet NNF's A-kasse	1.644	35,2
Faglig Fælles (3F) A-kasse	29.629	36
Metalarbejdernes A-kasse	5.495	35,3
Dana	1.499	37,7
Min A-kasse	1.819	34,7
Business Danmarks A-kasse	1.128	31,6
A-kasse-Journalistik, Kommunikation & Sprog	1.841	36,3
ASE	5.717	32,7
Funktionærernes og Servicefagenes A-kasse	1205	31,2
HK /Danmarks A-kasse	14.541	34,4
EI-Fagets A-kasse	1.174	22,4
Byggefagenes A-kasse	1.641	23
Ingeniørernes A-kasse	2.345	31,4
Kristelig A-kasse	15.309	30,8
Det Faglige Hus - A-kasse	5.712	30,8
Ledernes A-kasse	3.101	29,2
Magistrenes A-kasse	4.284	29,6
Frie Funktionærers A-kasse	1.612	28,8
Akademikernes A-kasse	4.966	30,4
CA, A-kasse	2.469	28,1
FTF- A-kasse	5.511	26,5
FOA - Fag og Arbejdes A-kasse	8.869	23,6
BUPL, A-kasse	2.753	25,8
Socialpædagogernes landsdækkende A-Kasse	1.597	25,1
Lærernes A-kasse	2.516	29,8
Danske Sundhedsorganisationers A-kasse	1.168	19,2
Uoplyst	25	16
A-kasse i alt	131.909	31,7

Kilde: Jobindsats