

---

# Medlemsudvikling i a-kasserne

---

1. Kvartal 2015

---

Michel Klos

---



## Indledning

AK-Samvirke opgør hvert kvartal tal for den seneste medlemsudvikling i a-kasserne.

I marts 2015 var der knap 2.022.000 dagpengeforsikrede medlemmer eksklusivt de kontingentfritagede. Det er ca. 3.900 flere end året før.

Selvom antallet af forsikrede er steget lidt, så er andelen af arbejdsstyrken, der er forsikret, faldet en smule. Andelen har stort set været uændret siden midten af 2009 og frem til første halvår af 2014. I denne periode har andelen ligget mellem de 69-71 procent. I andet halvår af 2014 kommer andelen i flere af månederne under de 69 pct. Det er dog på nuværende tidspunkt for tidligt at sige, om der er tale om et reelt eller varigt fald.

De kontingentfritagede medlemmer udgjorde i marts 2015 123.380 personer. Til sammenligning var antallet året før 111.700 kontingentfritagede medlemmer.

De LO-relaterede a-kasser har i perioden fra marts 2014 til marts 2015 haft en tilbagegang på 1,5 pct. De FTF-relaterede a-kasser har i samme periode haft en medlemsfremgang på 0,2 pct. AC-kasserne har ligeledes haft en medlemsfremgang og den var på 3,4 pct. Og endeligt har a-kasserne uden for hovedorganisation haft en medlemsfremgang på 1,0 pct. i samme periode.

## Den overordnede udvikling i antal medlemmer

I Figur 1 ses udviklingen i antal dagpengeforsikrede.

Den blå kurve viser antallet af dagpengeforsikrede, når de kontingentfritagede medlemmer medregnes.

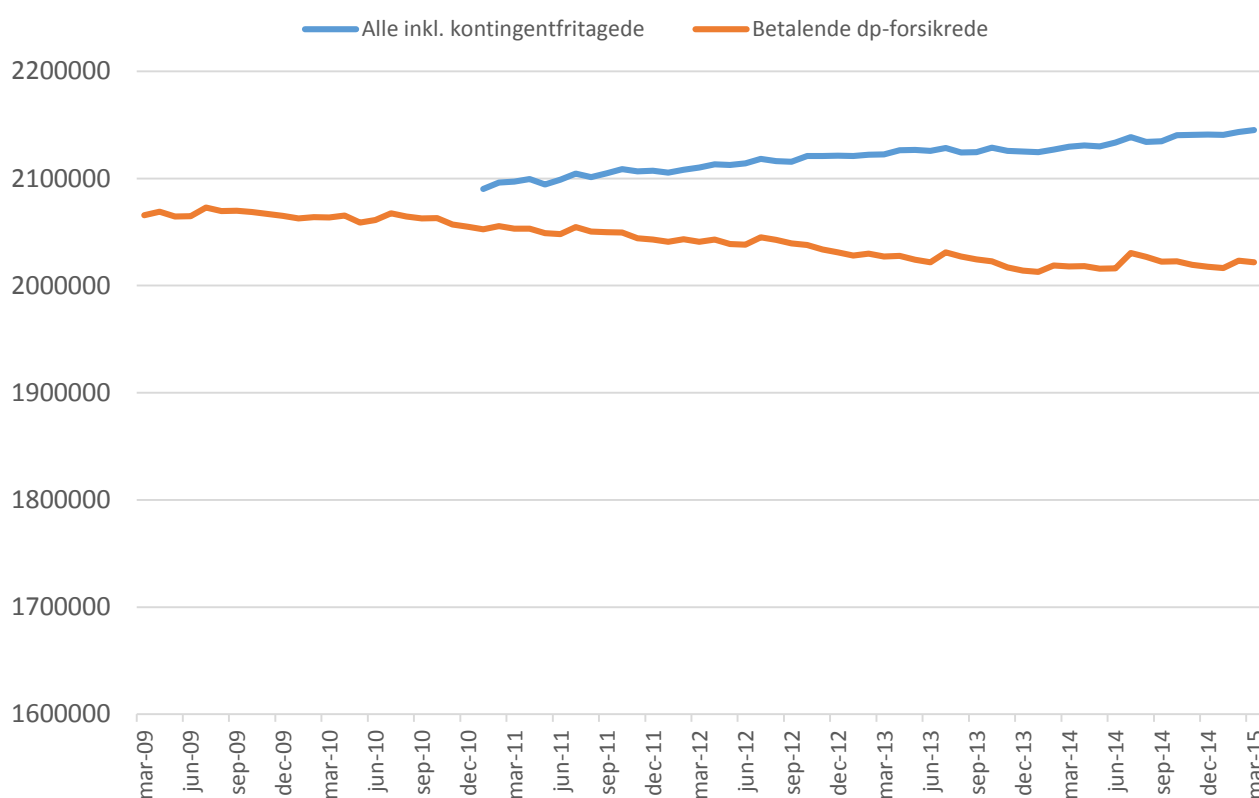
Den orange kurve viser udviklingen uden kontingentfritagede.

De kontingentfritagede medlemmer er overvejende studerende. Siden august 2009 har det været muligt for unge under 30 år, der er under uddannelse, at blive optaget i en a-kasse uden at betale kontingent til arbejdsløshedsforsikringen. A-kasserne har typisk også fritaget unge under uddannelse for at betale bidrag til a-kassens administration, og dermed er medlemskabet helt gratis.

I marts 2015 var der knap 2.022.000 dagpengeforsikrede medlemmer<sup>1</sup> eksklusivt de kontingentfritagede. Det er ca. 3.900 flere end året før.

Medregnes de kontingentfritagede medlemmer udgør de samlede medlemstal lidt over 2.141.000 personer.

Figur 1: Udvikling i antal dagpengeforsikrede



<sup>1</sup> Efterlønnere er ikke inkluderet. Antallet af medlemmer på efterløn fremgår af bilag A.

## Dagpengeforsikrede som andel af arbejdsstyrken

Som vist i Figur 1 har medlemstallet, uden de kontingentfritagede, været næsten uændret det seneste år. En anden måde at følge medlemsudviklingen på er, at se på hvor stor en andel af arbejdsstyrken, der er medlem af en a-kasse.

I Figur 2 ses udviklingen i andelen af arbejdsstyrken, der er dagpengeforsikret (eksklusivt de kontingentfritagede).

Figuren viser, at andelen stort set har været uændret siden midten af 2009 og frem til første halvår af 2014. I denne periode har andelen ligget mellem de 69-71 procent<sup>2</sup>.

I andet halvår af 2014 kommer andelen i flere af månederne under de 69 pct. Det er dog på nuværende tidspunkt for tidligt at sige, om der er tale om et reelt eller varigt fald. Det skyldes, at arbejdsstyrken er opgjort via Danmarks Statistiks arbejdskraftundersøgelser. De er udarbejdet på månedlige stikprøveundersøgelser. Og derfor kan faldet meget vel skyldes, den statistiske usikkerhed, der er forbundet med denne opgørelsesmetode. Men hvis tallet ikke ændres i de kommende måneder, eller bliver lavere, kan der med større sikkerhed siges, at være tale om et reelt fald. Udviklingen undersøges nærmere i den kommende rapport for 1. kvartal 2015.

Figur 2: Dagpengeforsikrede som andel af arbejdsstyrken



Kilde: STAR og DST. Egne udregninger.

<sup>2</sup> Tallet kan opgøres på flere måder. Her bruges der AKU-tal for arbejdsstyrken for personer på 15-74 år. Den brugte arbejdsstyrke er altså reelt større end den del af arbejdsstyrken der kan forsikre sig.

## Udvikling i dagpengeforsikrede fordelt på hovedorganisationer og a-kasser

I Tabel 1 ses medlemsudviklingen fordelt på hovedorganisationer og for de enkelte a-kasser over en etårig periode fra marts 2014 til marts 2015.

Opgørelsen er eksklusivt de kontingentfritagede medlemmer. De kontingentfritagede fremgår af Figur 3 og Figur 4 i det efterfølgende afsnit.

De LO-relaterede a-kasser har i perioden haft en tilbagegang på 1,5 pct. De FTF-relaterede a-kasser har i samme periode haft en medlemsfremgang på 0,2 pct. AC-kasserne har ligeledes haft en medlemsfremgang og den var på 3,4 pct. Og endeligt har a-kasserne uden for hovedorganisation haft en medlemsfremgang på 1,0 pct.

**Tabel 1: Dagpengeforsikrede eksklusiv kontingentfritagede**

<b>LO-relateret</b>	<b>mar-14</b>	<b>mar-15</b>	<b>Udvikling</b>	<b>Pct.- udvikli</b>
Byggefagenes A-kasse	15.430	15.324	-106	-0,7%
FOA A-kasse	150.375	149.956	-419	-0,3%
Faglig Fælles A-kasse (3F)	240.583	234.662	-5.921	-2,5%
Funktionærernes og Servicefagenes A-kasse	18.491	18.438	-53	-0,3%
Metals A-kasse	71.416	69.566	-1.850	-2,6%
HK A-kasse	191.079	186.760	-4.319	-2,3%
NNFs A-kasse	17.721	17.073	-648	-3,7%
Socialpædagogernes A-kasse	33.148	33.498	350	1,1%
Teknikernes A-kasse	23.470	23.301	-169	-0,7%
El-Fagets A-kasse	19.579	19.198	-381	-1,9%
Min A-kasse	67.735	68.932	1.197	1,8%
<b>Samlet</b>	<b>849.027</b>	<b>836.708</b>	<b>-12.319</b>	<b>-1,5%</b>
<b>FTF-relateret</b>	<b>mar-14</b>	<b>mar-15</b>	<b>Udvikling</b>	<b>Pct.- udvikli</b>
BUPL-A	55.390	55.065	-325	-0,6%
DSA	83.590	84.178	588	0,7%
FTF-A	122.352	123.029	677	0,6%
Lærernes a-kasse	69.262	68.972	-290	-0,4%
<b>Samlet</b>	<b>330.594</b>	<b>331.244</b>	<b>650</b>	<b>0,2%</b>
<b>AC-relateret</b>	<b>mar-14</b>	<b>mar-15</b>	<b>Udvikling</b>	<b>Pct.- udvikli</b>
Akademikernes A-kasse	169.397	175.081	5.684	3,4%
Magistrenes A-kasse	55.413	57.247	1.834	3,3%
CA	40.263	42.232	1.969	4,9%
AJKS	20.630	20.963	333	1,6%
<b>Samlet</b>	<b>285.703</b>	<b>295.523</b>	<b>9.820</b>	<b>3,4%</b>
<b>Andre</b>	<b>mar-14</b>	<b>mar-15</b>	<b>Udvikling</b>	<b>Pct.- udvikli</b>
Det Faglige Hus A-kasse	83.215	89.513	6.298	7,6%
Frie Funktionærers A-kasse	24.481	23.595	-886	-3,6%
Kristelig A-kasse	176.675	173.687	-2.988	-1,7%
Ledernes A-kasse	101.405	104.183	2.778	2,7%
Dana	28.805	25.234	-3.571	-12,4%
ASE	138.006	142.147	4.141	3,0%
<b>Samlet</b>	<b>552.587</b>	<b>558.359</b>	<b>5.772</b>	<b>1,0%</b>
<b>Alle</b>	<b>2.017.911</b>	<b>2.021.834</b>	<b>3.923</b>	<b>0,2%</b>

Kilde: STAR

I Tabel 2 ses igen medlemsudviklingen fordelt på hovedorganisationer og for de enkelte a-kasser over en toårig periode.

De LO-relaterede a-kasser har over toårig periode haft tilbagegangen været på 3,8 pct. De FTF-relaterede a-kasser har i de sammen perioder haft en medlemsfremgang på 0,5 pct. AC-kasserne har ligeledes haft en medlemsfremgang, og den var på 7 pct. over en toårig periode. Og endeligt har a-kasserne uden for hovedorganisation haft en medlemsfremgang på 1,3 pct. i samme perioder.

**Tabel 2: Dagpengeforsikrede eksklusiv kontingentfritagede**

<b>LO-relateret</b>	<b>mar-13</b>	<b>mar-15</b>	<b>Udvikling</b>	<b>Pct.- udvikling</b>
Byggefagenes A-kasse	15.814	15.324	-490	-3,1%
FOA A-kasse	151.664	149.956	-1.708	-1,1%
Faglig Fælles A-kasse (3F)	250.850	234.662	-16.188	-6,5%
Funktionærernes og Servicefagenes A-kasse	18.973	18.438	-535	-2,8%
Metals A-kasse	73.921	69.566	-4.355	-2,2%
HK A-kasse	196.996	186.760	-10.236	-55,0%
NNFs A-kasse	18.615	17.073	-1.542	-8,3%
Socialpædagogernes A-kasse	32.524	33.498	974	3,0%
Teknikernes A-kasse	23.849	23.301	-548	-2,3%
Ei-Fagets A-kasse	20.143	19.198	-945	-4,7%
Min A-kasse	66.606	68.932	2.326	3,5%
<b>Samlet</b>	<b>869.955</b>	<b>836.708</b>	<b>-33.247</b>	<b>-3,8%</b>

<b>FTF-relateret</b>	<b>mar-13</b>	<b>mar-15</b>	<b>Udvikling</b>	<b>Pct.- udvikling</b>
BUPL-A	55.714	55.065	-649	-1,2%
DSA	81.369	84.178	2.809	3,5%
FTF-A	122.496	123.029	533	0,4%
Lærernes a-kasse	70.067	68.972	-1.095	-1,6%
<b>Samlet</b>	<b>329.646</b>	<b>331.244</b>	<b>1.598</b>	<b>0,5%</b>

<b>AC-relateret</b>	<b>mar-13</b>	<b>mar-15</b>	<b>Udvikling</b>	<b>Pct.- udvikling</b>
Akademikernes A-kasse	163.365	175.081	11.716	7,2%
Magistrenes A-kasse	53.977	57.247	3.270	6,1%
CA	38.307	42.232	3.925	10,2%
AJKS	20.544	20.963	419	2,0%
<b>Samlet</b>	<b>276.193</b>	<b>295.523</b>	<b>19.330</b>	<b>7,0%</b>

<b>Andre</b>	<b>mar-13</b>	<b>mar-15</b>	<b>Udvikling</b>	<b>Pct.- udvikling</b>
Det Faglige Hus A-kasse	80.786	89.513	8.727	10,8%
Frie Funktionærers A-kasse	25.543	23.595	-1.948	-7,6%
Kristelig A-kasse	181.042	173.687	-7.355	-4,1%
Ledernes A-kasse	98.749	104.183	5.434	5,5%
Dana	30.339	25.234	-5.105	-16,8%
ASE	134.983	142.147	7.164	5,3%
<b>Samlet</b>	<b>551.442</b>	<b>558.359</b>	<b>6.917</b>	<b>1,3%</b>

<b>Alle</b>	<b>2.027.236</b>	<b>2.021.834</b>	<b>-5.402</b>	<b>-0,3%</b>
-------------	------------------	------------------	---------------	--------------

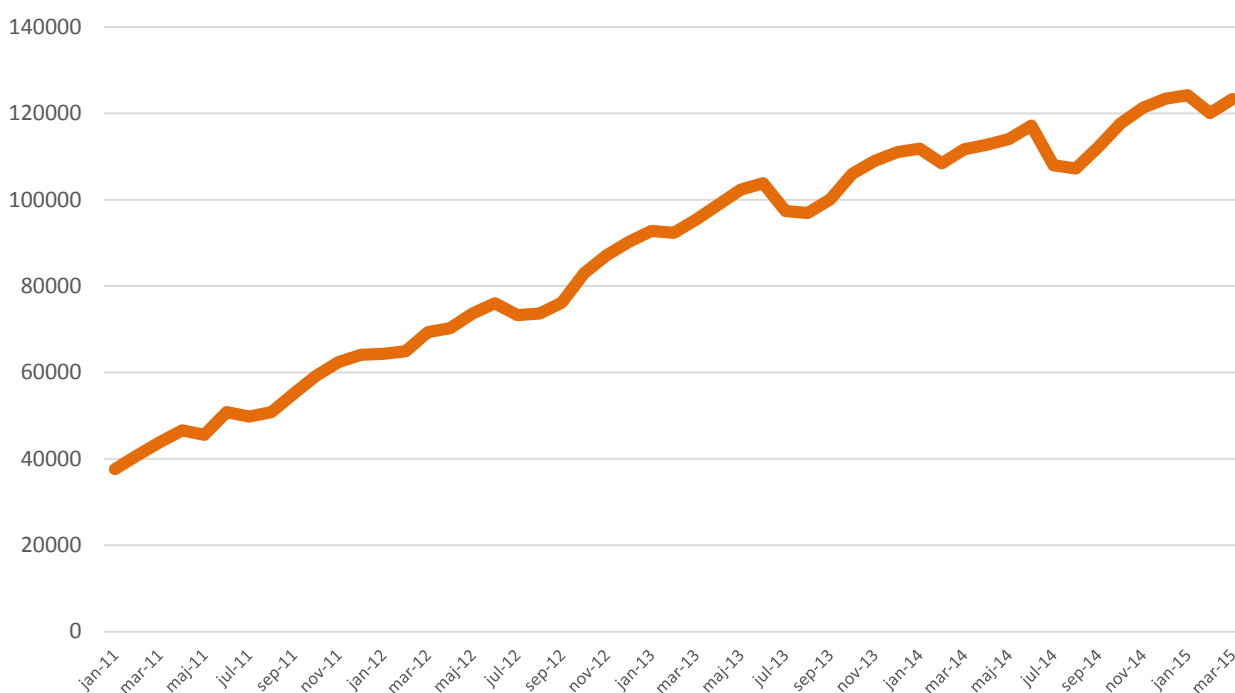
Kilde: STAR

## Kontingentfritagede medlemmer

Siden januar 2011 har Styrelsen for Arbejdsmarked og Rekruttering (STAR) opgjort antallet af kontingentfritagede<sup>3</sup> medlemmer i a-kasserne. Det antages, at langt størstedelen af de kontingentfritagede er unge under uddannelse.

I Figur 3 ses udviklingen i alle kontingentfritagede medlemmer i a-kasserne fra januar 2011 til marts 2015. I januar 2011 var der ca. 37.600 kontingentfritagede medlemmer, mens der i marts 2015 var 123.400 kontingentfritagede medlemmer.

Figur 3: Kontingentfritagede medlemmer



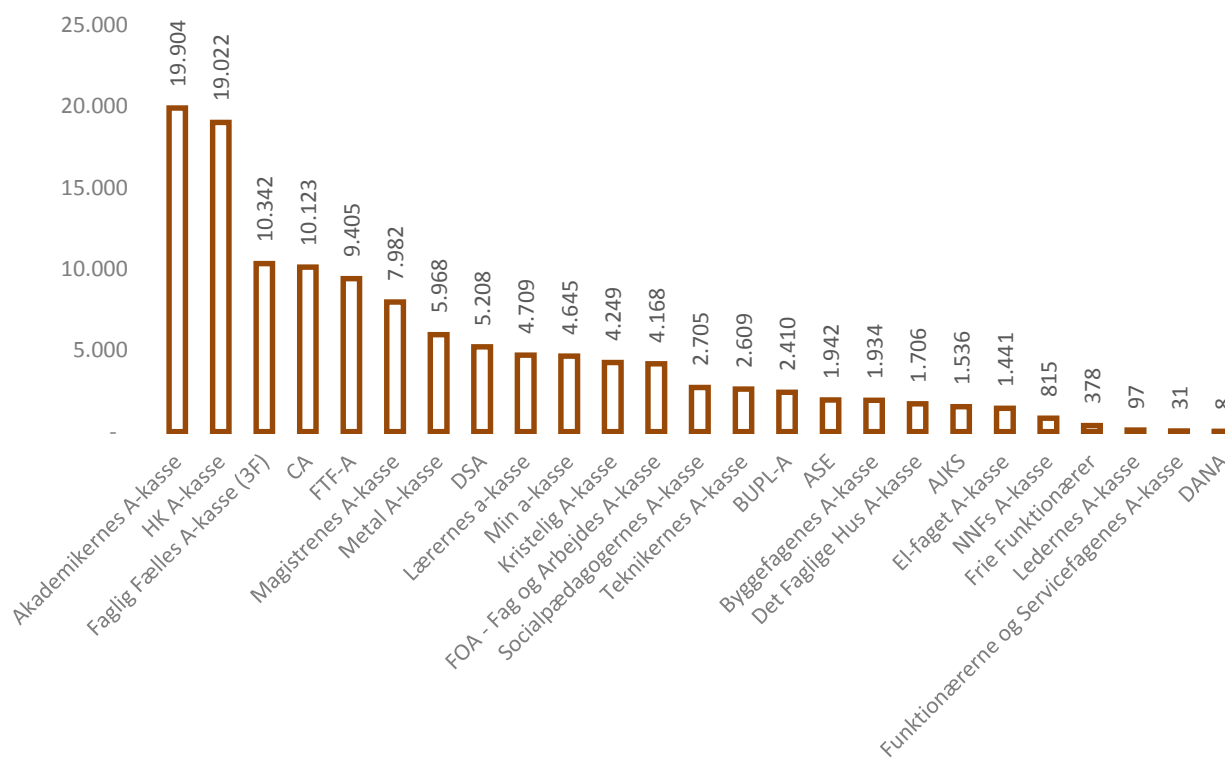
<sup>3</sup> Siden august 2009 har det været muligt for unge under 30 år, der er under uddannelse, at blive optaget i en a-kasse uden at betale kontingent til arbejdsløshedsforsikringen. A-kasserne har typisk også fritaget de unge under uddannelse for at betale bidrag til a-kassens administration, og dermed er medlemskabet helt gratis. Bekendtgørelse om betaling af medlems- og efterlønsbidrag til en a-kasse § 8.

Akademikernes A-kasse har flest kontingentfritagede medlemmer. I marts 2015 havde a-kassen 19.904 kontingentfritagede medlemmer. Det fremgår af Figur 4.

HK A-kasse har næst flest kontingentfritagede. I marts 2015 havde de 19.033 kontingentfritagede medlemmer.

Fælles Faglig A-kasse (3F) har tredje flest kontingentfritagede medlemmer. I marts måned havde de 10.342 kontingentfritagede medlemmer.

Figur 4: Kontingentfritagede medlemmer - marts 2015

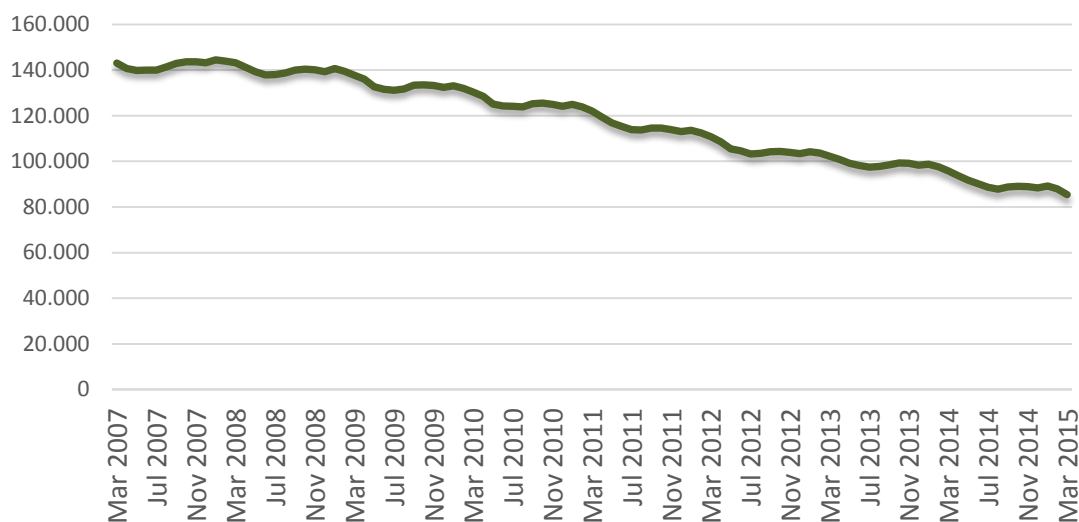




## Bilag A: Efterlønnere

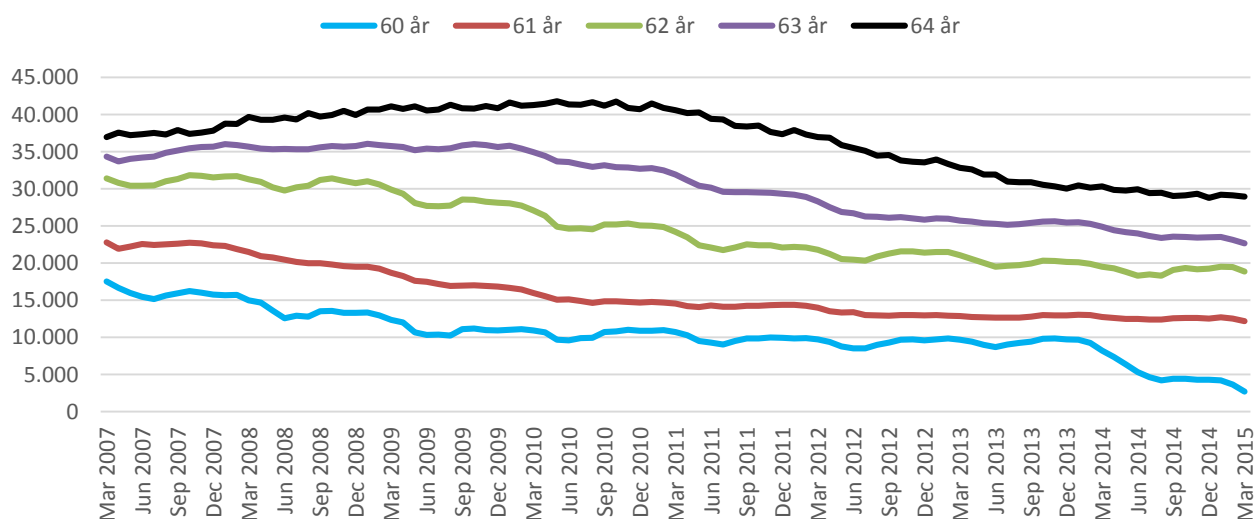
I Figur 1.a. ses antal fuldtidspersoner på efterløn fra marts 2007 til marts 2015.

**Figur 1.a.: Antal fuldtidspersoner på efterløn**



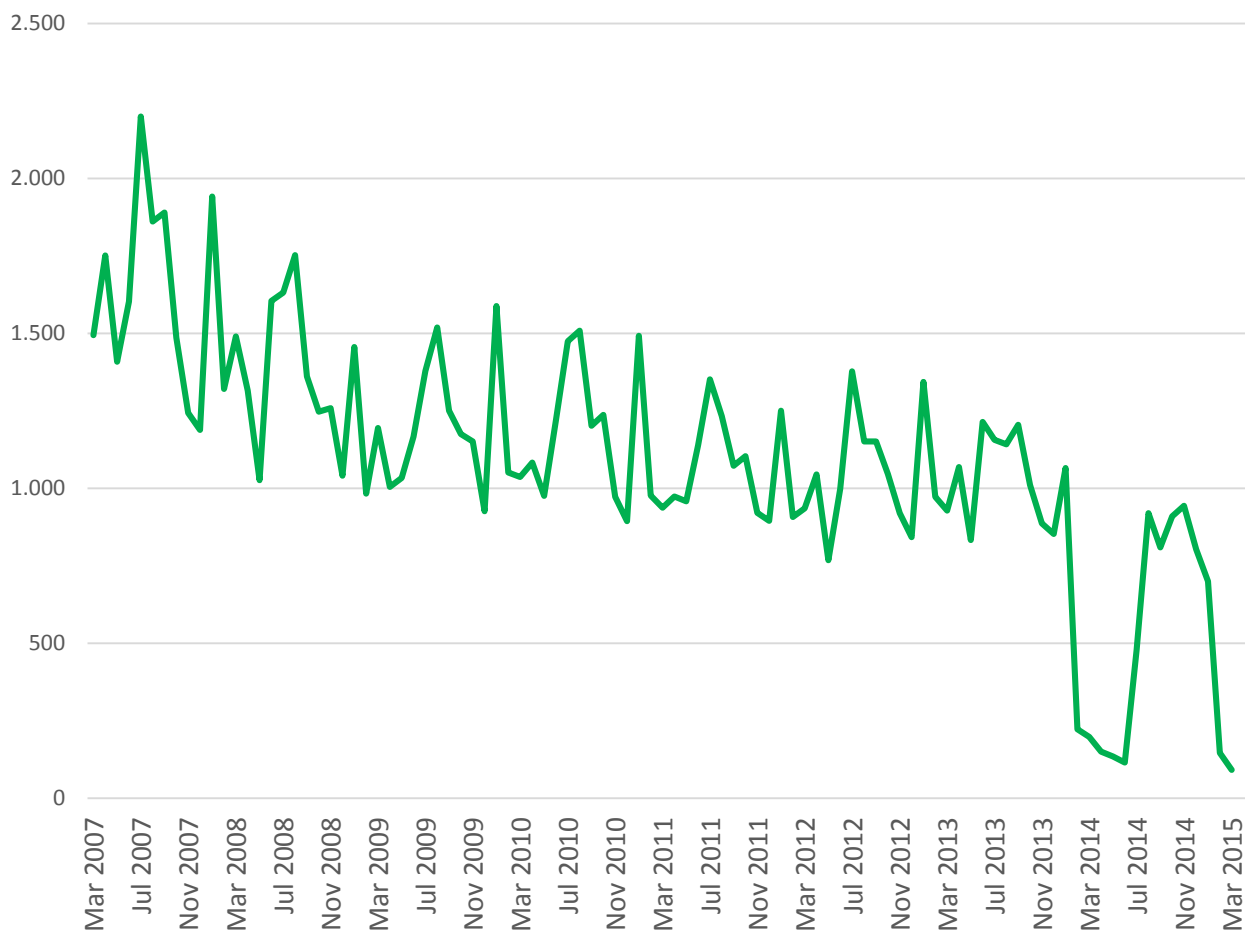
Fra januar 2014 blev efterlønsalderen hævet til 60½ år og fra januar 2015 blev den hævet til 61 år (se Tabel B på sidste side i bilaget). Det betyder naturligvis, at tilgangen til efterløn vil blive mindre for disse aldersgrupper. Og det ses da også i antallet af 60-årige på efterløn som vist i Figur 2.a. og i tilgangen til efterløn for de 60-årige som vist i Figur 3.a.

**Figur 2.a.: Antal fuldtidspersoner på efterløn fordelt på alder**



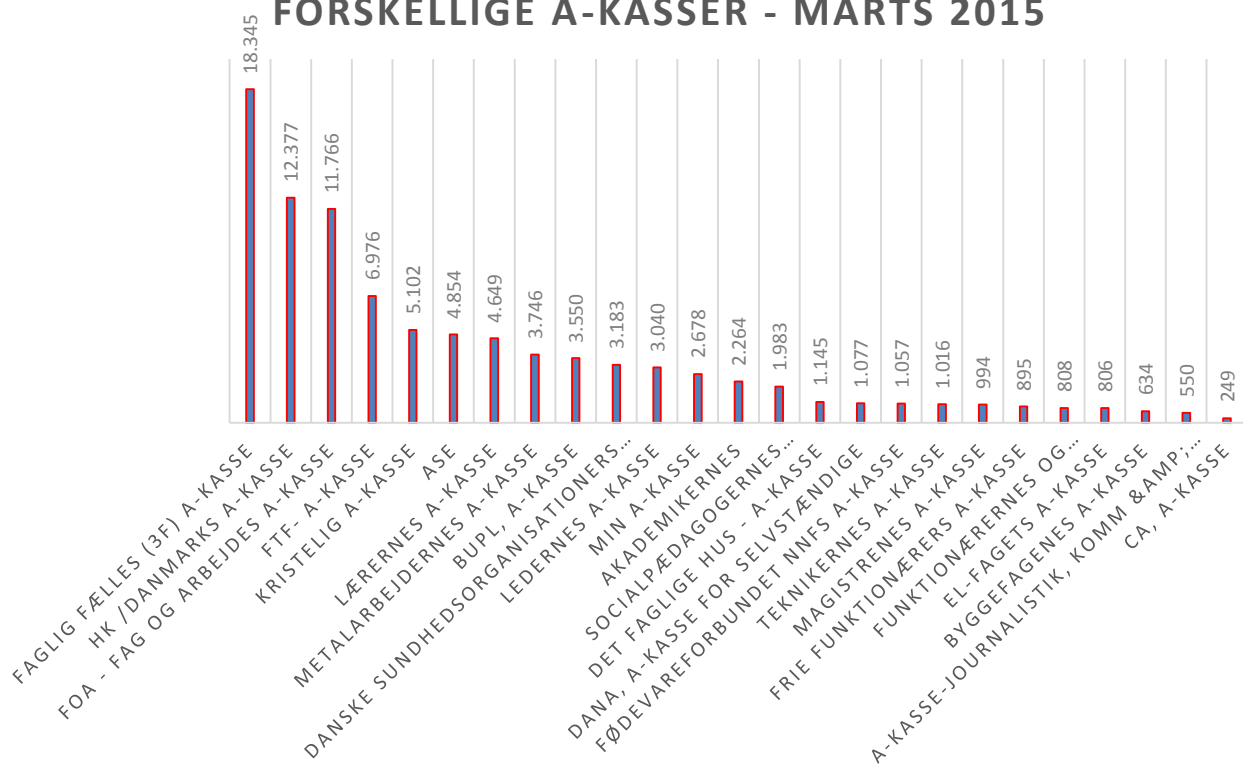
Kilde: Jobindsats

Figur 3.a.: Antal der er påbegyndt efterløn som 60-årige



Figur 4.a. viser antal personer på efterløn opdelt på a-kasser for marts 2015.

## FIGUR 4.A.: ANTAL PERSONER PÅ EFTERLØN I DE FORSKELLIGE A-KASSER - MARTS 2015



**Tabel B: Efterløns- og pensionsalder**

Aftale om senere tilbagetrækning

**Tabel B**  
Efterløns- og folkepensionsalder i forskellige år

År	Velfærdsaftalen		Aftale om senere tilbagetrækning	
	Efterlønsalder	Folkepensionsalder	Efterlønsalder	Folkepensionsalder
2011	60	65	60	65
2012	60	65	60	65
2013	60	65	60	65
2014	60	65	60½	65
2015	60	65	61	65
2016	60	65	61½	65
2017	60	65	62	65
2018	60	65	62½	65
2019	60½	65	63	65½
2020	61	65	63	66
2021	61½	65	63	66½
2022	62	65	63½	67
2023	62	65	64	67
2024	62	65½	64	67
2025	63	66	64	67
2026	63	66½	64	67
2027	63	67	65	67
2028	63	67	65	67
2029	63	67	65	67
2030	64	68	65	68
2031	64	68	65	68
2032	64	68	66	68
2033	64	68	66	68
2034	64	68	66	68
2035	65	69	66	69
2036	65	69	66	69
2037	65	69	67	69
2038	65	69	67	69
2039	65	69	67	69
2040	65½	70	67	70
2041	65½	70	67	70
2042	65½	70	67½	70
2043	65½	70	67½	70
2044	65½	70	67½	70
2045	66	70½	67½	70½
Senere	Indekseres	Indekseres	Indekseres	Indekseres

Kilde: FM