
Medlemsudvikling i a-kasserne

4. Kvartal 2015

Michel Klos



Indledning

AK-Samvirke opgør hvert kvartal tal for den seneste medlemsudvikling i a-kasserne.

I december 2015 var der ca. 2.037.000 dagpengeforsikrede medlemmer eksklusivt de kontingentfritagede. Det er ca. 19.500 flere end året før. Efterlønnere er ikke inkluderet i dette tal, men antal efterlønnere fremgår sidst i rapporten.

De kontingentfritagede medlemmer udgjorde i 134.000 personer.

De LO-relaterede a-kasser har i perioden haft en fremgang på 0,2 pct. De FTF-relaterede a-kasser har i samme periode haft en medlemsfremgang på 1,6 pct. AC-kasserne har ligeledes haft en medlemsfremgang og den var på 3,1 pct. Og endeligt har a-kasserne uden for hovedorganisation haft en medlemsfremgang på 1,0 pct.

Fra januar 2014 blev efterlønsalderen hævet til 60½ år og fra januar 2015 blev den hævet til 61 år. Det betyder nu, at der ikke er nogen 60-årige, der er på efterløn.

Som følge af "Aftale om en senere tilbagetrækning" er andelen der indbetaler til efterlønsordningen af de dagpengeforsikrede gået fra 62,8 pct. i 2011 til blot 30,8 pct. i 2013. Og i 2014 er den yderligere faldet til 28,3 pct.

Den overordnede udvikling i antal medlemmer

I Figur 1 ses udviklingen i antal dagpengeforsikrede.

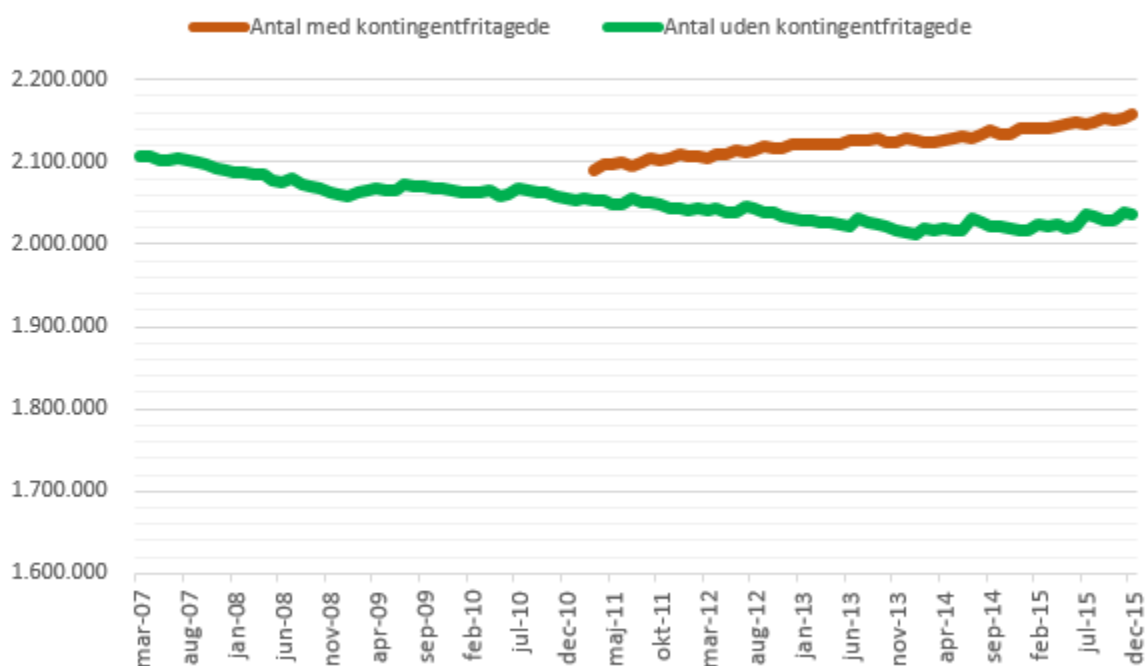
Den orange kurve viser antallet af dagpengeforsikrede, når de kontingentfritagede medlemmer medregnes. Den grønne kurve viser udviklingen uden kontingentfritagede.

De kontingentfritagede medlemmer er overvejende studerende. Siden august 2009 har det været muligt for unge under 30 år, der er under uddannelse, at blive optaget i en a-kasse uden at betale kontingent til arbejdsløshedsforsikringen. A-kasserne har typisk også fritaget unge under uddannelse for at betale bidrag til a-kassens administration, og dermed er medlemskabet helt gratis.

I december 2015 var der ca. 2.037.000 dagpengeforsikrede medlemmer¹ eksklusivt de kontingentfritagede. Det er ca. 19.500 flere end året før.

Medregnes de kontingentfritagede medlemmer udgør de samlede medlemstal lidt over 2.171.000 personer.

Figur 1: Antal dagpengeforsikrede



¹ Efterlønnere er ikke inkluderet. Antallet af medlemmer på efterløn fremgår af bilag A.

Udvikling i dagpengeforsikrede fordelt på hovedorganisationer og a-kasser

I Tabel 1 ses medlemsudviklingen fordelt på hovedorganisationer og for de enkelte a-kasser over en etårig periode fra december 2014 til december 2015.

Opgørelsen er eksklusivt de kontingentfritagede medlemmer. De kontingentfritagede fremgår af Figur 2 og Figur 3 i det efterfølgende afsnit.

De LO-relaterede a-kasser har i perioden haft en fremgang på 0,2 pct. De FTF-relaterede a-kasser har i samme periode haft en medlemsfremgang på 1,6 pct. AC-kasserne har ligeledes haft en medlemsfremgang og den var på 3,1 pct. Og endeligt har a-kasserne uden for hovedorganisation haft en medlemsfremgang på 1,0 pct.

Tabel 1: Dagpengeforsikrede eksklusiv kontingentfritagede

LO-relateret	dec-14	dec-15	Udvikling	Pct.- udvikling
Byggefagernes A-kasse	15.261	15.251	-10	-0,1%
FOA A-kasse	150.027	153.106	3.079	2,1%
Faglig Fælles A-kasse (3F)	237.091	238.799	1.708	0,7%
Funktionærernes og Servicefagernes A-kasse	18.340	18.361	21	0,1%
Metals A-kasse	70.201	68.240	-1.961	-2,8%
HK A-kasse	187.698	186.424	-1.274	-0,7%
NNFs A-kasse	17.174	17.049	-125	-0,7%
Socialpædagogernes A-kasse	32.875	33.582	707	2,2%
Teknikernes A-kasse	22.922	22.934	12	0,1%
El-Fagets A-kasse	19.277	18.794	-483	-2,5%
Min A-kasse	68.467	68.621	154	0,2%
Samlet	839.333	841.161	1.828	0,2%

FTF-relateret	dec-14	dec-15	Udvikling	Pct.- udvikling
BUPL-A	54.360	55.702	1.342	2,5%
DSA	82.917	83.608	691	0,8%
FTF-A	121.771	123.623	1.852	1,5%
Lærernes a-kasse	69.258	70.478	1.220	1,8%
Samlet	328.306	333.411	5.105	1,6%

AC-relateret	dec-14	dec-15	Udvikling	Pct.- udvikling
Akademikernes A-kasse	173.236	179.819	6.583	3,8%
Magistrenes A-kasse	56.848	57.120	272	0,5%
CA	41.772	43.403	1.631	3,9%
AJKS	20.891	21.560	669	3,2%
Samlet	292.747	301.902	9.155	3,1%

Andre	dec-14	dec-15	Udvikling	Pct.- udvikling
Det Faglige Hus A-kasse	87.887	95.615	7.728	8,8%
Frie Funktionærers A-kasse	23.824	23.189	-635	-2,7%
Kristelig A-kasse	174.566	171.889	-2.677	-1,5%
Ledernes A-kasse	103.563	104.371	808	0,8%
Dana	25.883	23.105	-2.778	-10,7%
ASE	141.548	142.531	983	0,7%
Samlet	557.271	560.700	3.429	0,6%

Alle	2.017.657	2.037.174	19.517	1,0%
-------------	------------------	------------------	---------------	-------------

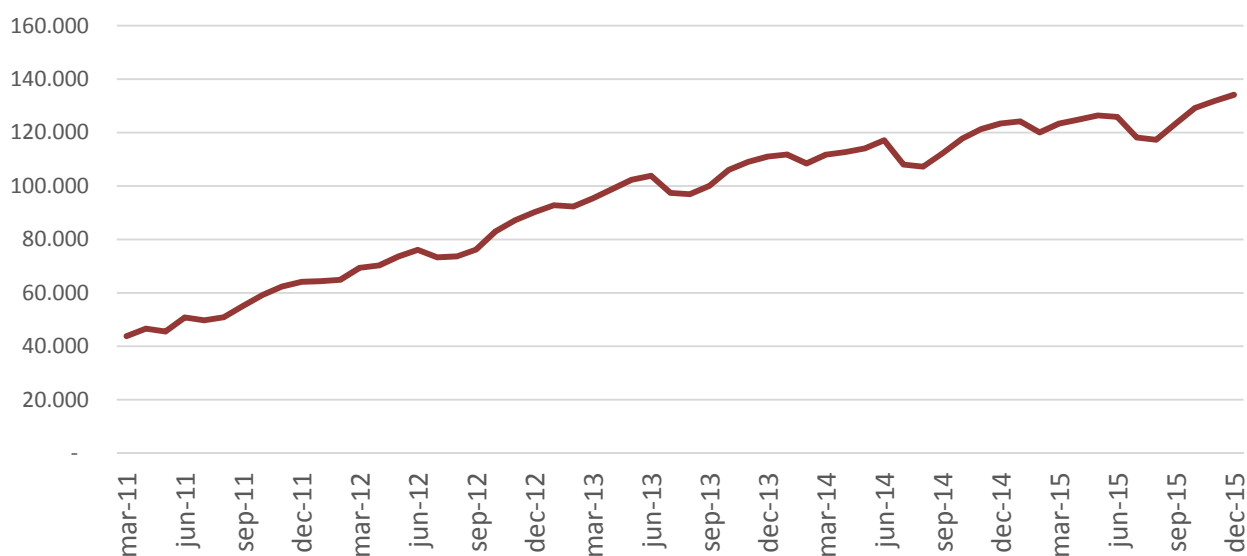
Kilde: STAR

Kontingentfritagede medlemmer

Siden januar 2011 har Styrelsen for Arbejdsmarked og Rekruttering (STAR) opgjort antallet af kontingentfritagede² medlemmer i a-kasserne. Det antages, at langt størstedelen af de kontingentfritagede er unge under uddannelse.

I Figur 2 ses udviklingen i alle kontingentfritagede medlemmer i a-kasserne fra marts 2011 til december 2015. Opgørelsen for december viser, at 134.000 a-kassemedlemmer var kontingentfritagede. Fordelingen på a-kasser fremgår af Figur 3.

Figur 2: Udvikling i kontingentfritagede medlemmer



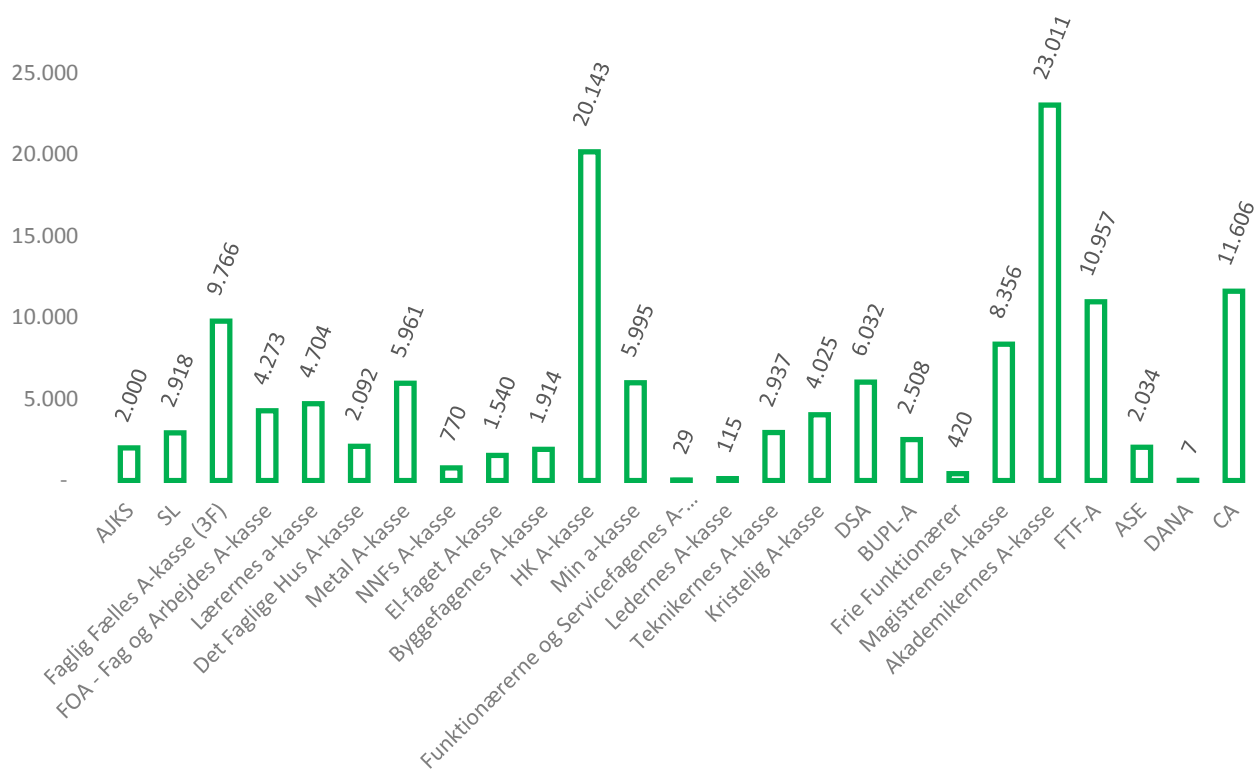
² Siden august 2009 har det været muligt for unge under 30 år, der er under uddannelse, at blive optaget i en a-kasse uden at betale kontingent til arbejdsløshedsforsikringen. A-kasserne har typisk også fritaget de unge under uddannelse for at betale bidrag til a-kassens administration, og dermed er medlemskabet helt gratis. Bekendtgørelse om betaling af medlems- og efterlønsbidrag til en a-kasse § 8.

Akademikernes A-kasse har flest kontingentfritagede medlemmer. I december 2015 havde a-kassen 23.011 kontingentfritagede medlemmer. Det fremgår af Figur 3.

HK A-kasse har næst flest kontingentfritagede. I december 2015 havde de 20.143 kontingentfritagede medlemmer.

CA har tredje flest kontingentfritagede medlemmer. I december måned havde de 11.606 kontingentfritagede medlemmer.

Figur 3: Kontingentfritagede medlemmer december 2015



Medlemmer på efterlønnere

I Figur 4 ses antal fuldtidspersoner på efterløn fra januar 2007 til december 2015. I december 2015 var ca. 79.000 fuldtidspersoner på efterløn.

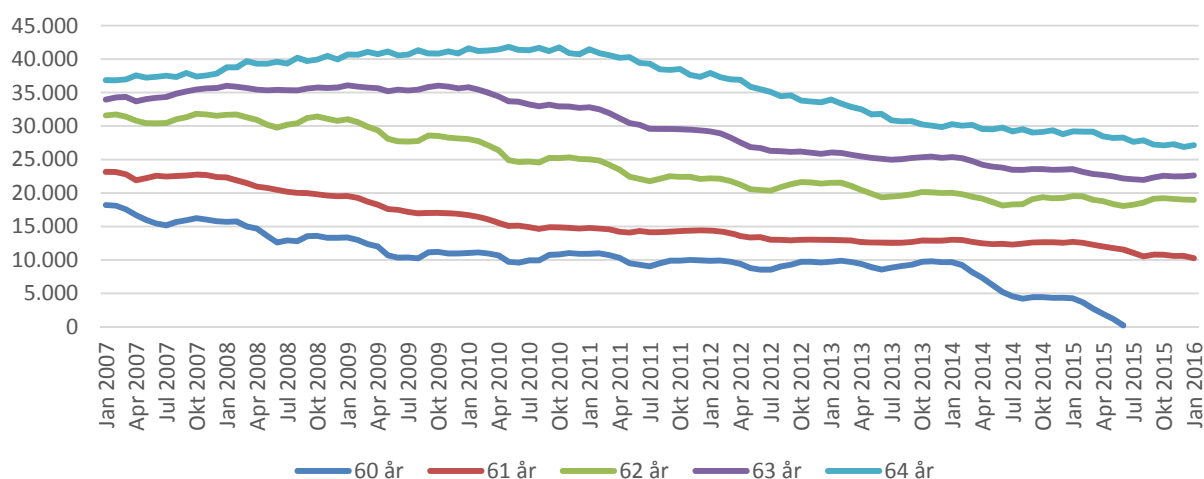
Figur 4: Antal fuldtidspersoner på efterløn



Ud over, at der de sidste mange år har været færre og færre der har valgt at benytte sig af ordningen, skal noget af faldet også tilskrives, at efterlønsalderen er sat betydeligt op.

Fra januar 2014 blev efterlønsalderen hævet til 60½ år og fra januar 2015 blev den hævet til 61 år (se Tabel B på sidste side i dette dokument). Det betyder naturligvis, at tilgangen til efterløn vil blive mindre for disse aldersgrupper. Og det ses da også i antallet af 60-årige på efterløn, som vist i Figur 5, er faldet til 0 fra juli måned 2015.

Figur 5: Antal personer på efterløn fordelt på alder



Andel tilmeldt efterlønsordningen

Tabel 1 viser, hvor stor en andel af de dagpengeforsikrede, der betaler til efterlønsordningen. Desværre er der ikke nyere tal end 1. september 2014.

På baggrund af "Aftale om en senere tilbagetrækning" vedtog Folketinget, at man fra den 2. april 2012 fik mulighed for at få de indbetalte efterlønsbidrag udbetalt. Denne mulighed fortsatte frem til og med 1. oktober 2012.

Og som man kan se i Tabel 1 har det medført, at andelen der indbetaler til ordningen af de dagpengeforsikrede er gået fra 62,8 pct. i 2011 til blot 30,8 pct. i 2013. Og i 2014 er den yderligere faldet til 28,3 pct.

Det skal bemærkes, at andelen pludselig stiger markant for de 60-64-årige fra 2013 til 2014. Og det skyldes, at efterlønsalderen stiger i netop 2014.

Det ses endvidere af Tabel 1, at andelen der betaler til ordningen, er mindre end hver 5. når det drejer sig om de yngre aldersgrupper (18-44 år).

Udviklingen for de enkelte a-kasser fremgår af Tabel 2 og Figur 6.

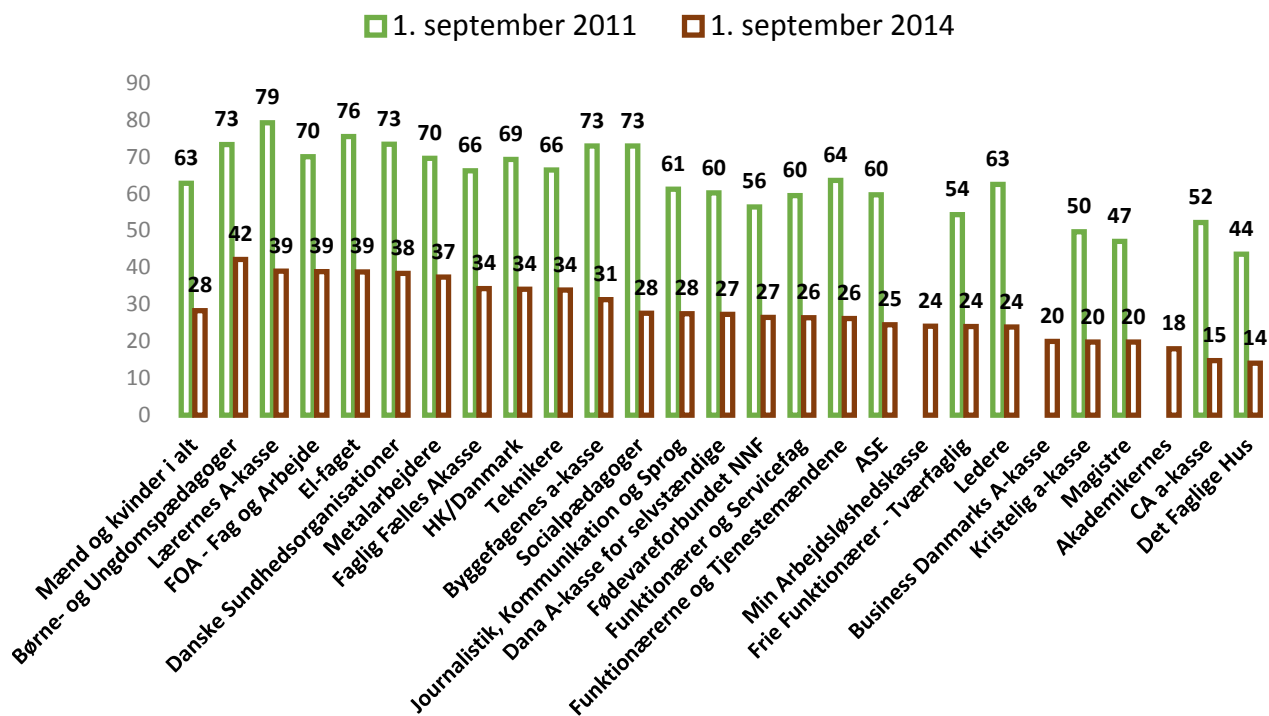
Tabel 1: Andel forsikrede der betaler til efterlønsordningen i pct. pr. 1. september

Alder (age)	2011	2013	2014	Fald fra 2013 til 2014
18-29 år	1,1	0,3	0,3	0,0
30-34 år	55,3	16,4	13,9	-2,5
35-39 år	43,6	11,5	11,5	-0,0
40-44 år	48,3	13,0	12,3	-0,7
45-49 år	68,9	24,6	21,3	-3,3
50-54 år	79,0	49,6	42,2	-7,4
55-59 år	85,3	73,7	70,4	-3,3
60-64 år	2,2	2,2	15,1	12,9
I alt	62,8	30,8	28,3	2,5

Tabel 2: Andelen af efterlønsbidragsbetalere i forhold til samlede antal dagpengeforsikrede, fordelt på alder og a-kasser.
 1. september 2014

	18-29 år	30-34 år	35-39 år	40-44 år	45-49 år	50-54 år	55-59 år	60-64 år	I alt1
Mænd og kvinder i alt	0,3	13,9	11,5	12,3	21,3	42,2	70,4	15,1	28,3
Ændring i forhold til 2013	0	-2,5	0	-0,7	-3,3	-7,4	-3,3	12,9	-2,6
Børne- og Ungdomspædagoger	0,3	25,3	24,3	24,2	37,3	60,8	85,8	20,6	42,2
Lærernes A-kasse	0,0	29,2	22,5	23,1	33,1	54,0	79,0	17,9	39,0
FOA - Fag og Arbejde	0,6	16,3	14,8	16,8	28,4	51,2	75,3	14,2	38,9
El-faget	0,1	22,1	20,8	19,6	31,7	58,4	86,5	14,7	38,8
Danske Sundhedsorganisationer	0,5	18,8	16,9	20,4	32,9	60,7	83,2	18,9	38,4
Metalarbejdere	0,6	16,2	17,1	19,2	31,2	52,3	80,9	16,0	37,4
Faglig Fælles Akasse	0,1	16,2	12,8	13,2	24,1	46,3	73,0	16,0	34,3
HK/Danmark	0,0	13,8	13,4	15,0	27,7	51,0	78,9	16,5	34,1
Teknikere	0,1	16,7	14,9	15,8	27,9	49,1	77,0	15,3	33,9
Byggefagenes a-kasse	0,2	23,5	16,6	19,6	26,8	47,5	76,3	16,6	31,3
Socialpædagoger	0,4	19,7	14,8	7,7	10,1	25,1	77,0	18,0	27,6
Journalistik, Kommunikation og Sprog	0,1	14,1	11,5	12,6	22,4	45,8	77,2	21,7	27,5
Dana A-kasse for selvstændige	0,1	14,1	10,2	9,6	17,3	36,6	65,4	13,7	27,3
Fødevarerforbundet NNF	0,0	11,2	8,9	12,0	19,8	41,5	67,4	15,7	26,5
Funktionærer og Servicefag	0,1	13,8	11,6	9,9	16,6	35,6	64,2	14,9	26,4
Funktionærerne og Tjenestemændene	0,2	11,2	9,1	10,3	15,8	34,4	68,4	15,3	26,2
ASE	0,2	9,6	7,3	8,8	17,2	35,0	64,2	13,1	24,5
Min Arbejdsløshedskasse	0,4	11,4	8,6	9,1	17,4	33,0	56,8	14,8	24,1
Frie Funktionærer - Tværfaglig	0,0	10,8	7,3	9,0	18,8	40,8	64,4	12,6	24,0
Ledere	0,2	9,1	7,0	7,7	15,1	35,4	65,8	17,6	23,9
Business Danmarks A-kasse	0,1	7,2	6,5	6,8	13,7	31,5	65,8	11,4	20,0
Kristelig a-kasse	0,4	13,3	9,2	9,3	16,7	32,9	54,5	12,2	19,8
Magistre	1,0	12,7	9,4	9,6	18,1	36,5	62,1	13,9	19,8
Akademikernes	0,3	10,3	7,2	8,3	14,1	33,4	59,4	12,4	18,0
CA a-kasse	0,0	8,5	7,5	8,2	15,0	29,6	57,8	14,4	14,8
Det Faglige Hus	0,2	8,9	6,5	6,4	11,9	24,6	48,0	9,7	14,1

Figur 6: Andelen af efterlønsbidragsbetalere i forhold til samlede antal dagpengeforsikrede, fordelt på a-kasser



Tabel B: Efterløns- og pensionsalder

Aftale om senere tilbagetrækning

Tabel B
Efterløns- og folkepensionsalder i forskellige år

År	Velfærdsaftalen		Aftale om senere tilbagetrækning	
	Efterlønsalder	Folkepensionsalder	Efterlønsalder	Folkepensionsalder
2011	60	65	60	65
2012	60	65	60	65
2013	60	65	60	65
2014	60	65	60½	65
2015	60	65	61	65
2016	60	65	61½	65
2017	60	65	62	65
2018	60	65	62½	65
2019	60½	65	63	65½
2020	61	65	63	66
2021	61½	65	63	66½
2022	62	65	63½	67
2023	62	65	64	67
2024	62	65½	64	67
2025	63	66	64	67
2026	63	66½	64	67
2027	63	67	65	67
2028	63	67	65	67
2029	63	67	65	67
2030	64	68	65	68
2031	64	68	65	68
2032	64	68	66	68
2033	64	68	66	68
2034	64	68	66	68
2035	65	69	66	69
2036	65	69	66	69
2037	65	69	67	69
2038	65	69	67	69
2039	65	69	67	69
2040	65½	70	67	70
2041	65½	70	67	70
2042	65½	70	67½	70
2043	65½	70	67½	70
2044	65½	70	67½	70
2045	66	70½	67½	70½
Senere	Indekseres	Indekseres	Indekseres	Indekseres

Kilde: FM