
Digital Overflytning Teknik

Version 2.09

KMD A/S

Contents

Ændringer	5
Oversigt.....	6
Princip skitse.....	7
Beskrivelse af udvekslede dokumenter.....	11
Rekvisation	12
Overflytningdata.....	13
A_Medlemskab.....	13
B_Dagpengeret.....	17
D_Udbetalinger	19
E_Efterloen	20
F_SanktionerOgArbejdskrav	21
G_KontingentFritagelse, H_OevrigeBemaerkninger, I_AdministrativeFelter	22
Rykker	23
Afslag	23
Service	24
DigitalOverflytningX509	24
Operationer	24
TestForbindelse	25
Inddata: TestForbindelseInddata	25
Uddata: TestForbindelseUddata	25
SendForsendelse.....	26
Inddata: DigitalOverflytningPakkeStruktur	26
Uddata: DigitalOverflytningIdentifikatorStruktur	26
VisNyeForsendelser	27
Inddata: DigitalOverflytningVisNyeForsendelser	27
Uddata: DigitalOverflytningPakkeListeStruktur	27
HentForsendelse.....	28
Inddata: DigitalOverflytningIdentifikatorStruktur.....	28
Uddata: DigitalOverflytningPakkeListeStruktur	28
KvitterForsendelse.....	29
Inddata: DigitalOverflytningIdentifikatorStruktur.....	29
Uddata: DigitalOverflytningKvitteringSamling	29

StatusForForsendelse	30
Inddata: DigitalOverflytningIdentifikatorStruktur	30
Uddata: DigitalOverflytningForsendelseStatus	30
Dokumentformat.....	31
En transaktion i DigitalOverflytning	31
Et Servicekald i DigitalOverflytning	32
Parter i overflytning.....	33
VPN-forbindelse.....	33
Opsætning X509	34
Test	35
Produktion	35
Opsætning ADFS.....	36
Web adresser.....	37
test.digitaloverflytning.dk	37
Test Url	37
digitaloverflytning.dk.....	37
Produktion Url	37
Opsætning af udviklingsadgangen til DigitalOverflytning.....	38
Kontakt Føniks DevOps.....	38
Appendix: Kode stumper	39
Klient app.config.....	39
ProtectionLevelBehavior	40
ProtectionLevelBehaviorElement.....	41
Appendix: Offentlige nøgler	42
KMD A/S - Foeniks-DO-TEST CVR: 26911745	43
KMD A/S - Foeniks-DO / CVR: 26911745.....	44
Den Danske Stat OCES udstedende-CA 1	45
Den Danske Stat OCES rod-CA.....	46
Appendix: Alle OIO strukturer	47
AfsendelseDato.....	47
BeskrivelseTekst	47
Dato	47
DigitalOverflytningAfsenderAkassIdentifikator.....	47

DigitalOverflytningAfsendersIdentifikator	48
DigitalOverflytningDokumentStruktur	48
DigitalOverflytningDokumentTekst	48
DigitalOverflytningDokumentTypeKode	49
DigitalOverflytningForsendelseHentetSamling	49
DigitalOverflytningForsendelseHentetStruktur	49
DigitalOverflytningForsendelseKvitteretSamling	50
DigitalOverflytningForsendelseKvitteretStruktur	50
DigitalOverflytningForsendelseStatus	50
DigitalOverflytningForsendelseStatusStruktur	51
DigitalOverflytningIdentifikator	51
DigitalOverflytningIdentifikatorSamling	51
DigitalOverflytningIdentifikatorStruktur	52
DigitalOverflytningKvitteringSamling	52
DigitalOverflytningKvitteringStruktur	53
DigitalOverflytningModtagerAkasseIdentifikator	53
DigitalOverflytningPakkeListeStruktur	53
DigitalOverflytningPakkeStruktur	54
DigitalOverflytningStatusKode	55
DigitalOverflytningVisNyeForsendelser	55
MedtagDokumenterIndikator	55
MedtagKvitteredeIndikator	55
ModtagetDato	56
PeriodeStruktur	56
PersonCivilRegistrationIdentifiser	56
SlutDato	56
StartDato	56
TestForbindelseInddata	57
TestForbindelseUddata	57
Appendix: Eksempel kode til XSD	58
Generer c# klasser fra XSD	58
Hjemmeside til validering af XML mod XSD	58
Anvendelse af de Genererede klasser	58

Serialisering af de generede klasser til xml fil	58
Deserialisering til de genererede klasser fra tekst med xml	58
Eksempel på XML filer	59
Eksempel 1.....	59
Eksempel 2.....	61

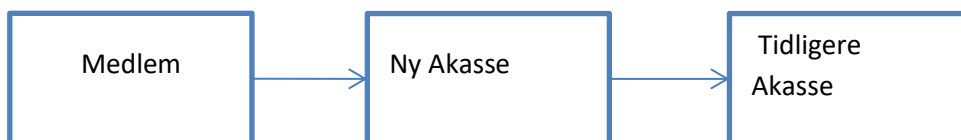
Ændringer

10-04-2013	Opdateret illustrationen af XSD afsnit B03, så B038_dokumentation er fjernet Afsnittet omkring Sendforsendelse , VisNyeForsendelser og Kvitterforsendelse er rettet for absolut meningsforstyrrende stavefejl
14-04-2023	<ul style="list-style-type: none"> • Opdatering af versionsnummer <ul style="list-style-type: none"> ○ 2.07 → 2.08 • Opdateret URL'er <ul style="list-style-type: none"> ○ Faciliatestservice.dk/facilia.server → test.digitaloverflytning.dk ○ Faciliaservice.dk/facilia.server → digitaloverflytning.dk • Opdateret liste af kontakt personer <ul style="list-style-type: none"> ○ Forældede FACILIA kontaktpersoner er blevet ændret til foeniksdevops@kmd.dk (mailing liste) • Fjernet dokumentation af unødvendig 'digitaloverflytning.svc' service • Opdateret logo <ul style="list-style-type: none"> ○ Ændret gammelt 'FACILIA' logo til 'KMD' logo.
18-10-2023	<ul style="list-style-type: none"> • Udvidet afsnit "Opsætning X509" <ul style="list-style-type: none"> ○ Tilføjet bilag med base64 af test og produktion offentlige nøgler (inklusive udstedende og rodcertifikat) s. 41-48 • Rettet formatering • Fjernet 'Facilia' logo • Opdatering af versionsnummer <ul style="list-style-type: none"> ○ 2.08 → 2.09

Oversigt

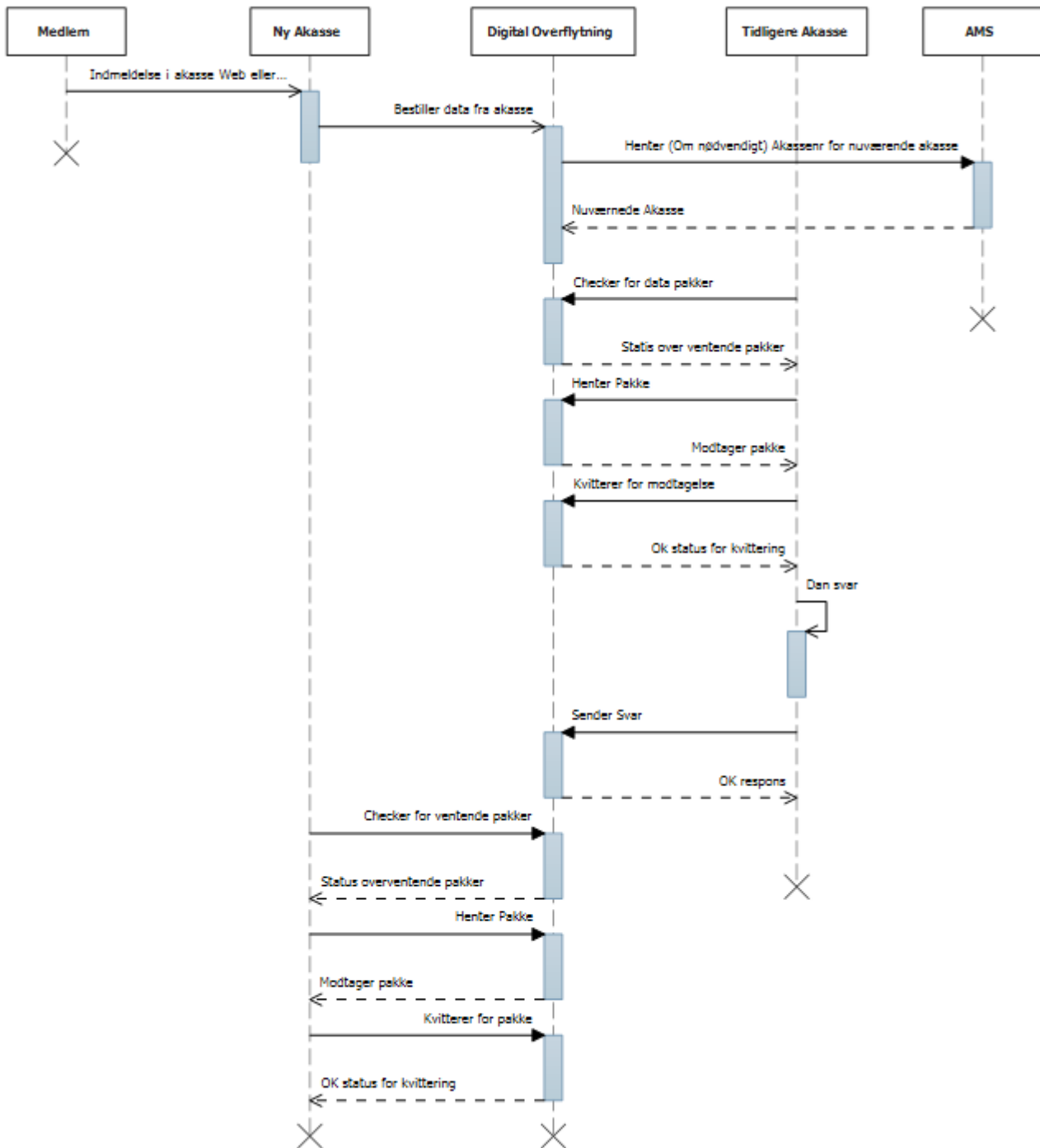
Løsningsforslaget baserer sig på de i udbudsmaterialet beskrevne to typer af dokumentudvekslinger mellem a-kasser:

1. Udveksling af dokumenter opbygget i et fastlagt xml-format med tilhørende valideringer, som sikrer, at der kun udveksles dokumenter, som opfylder et fastlagt sæt inddata kontroller. Disse kontroller fastlægges af AK Samvirke.
2. Udveksling af dokumenter i vilkårligt format. Disse dokumenter videresendes uden kontrol af indhold eller format i øvrigt. Det er de enkelte a-kassers ansvar at fastlægge og overholde de specificerede standarder for anvendte dokumentformater.



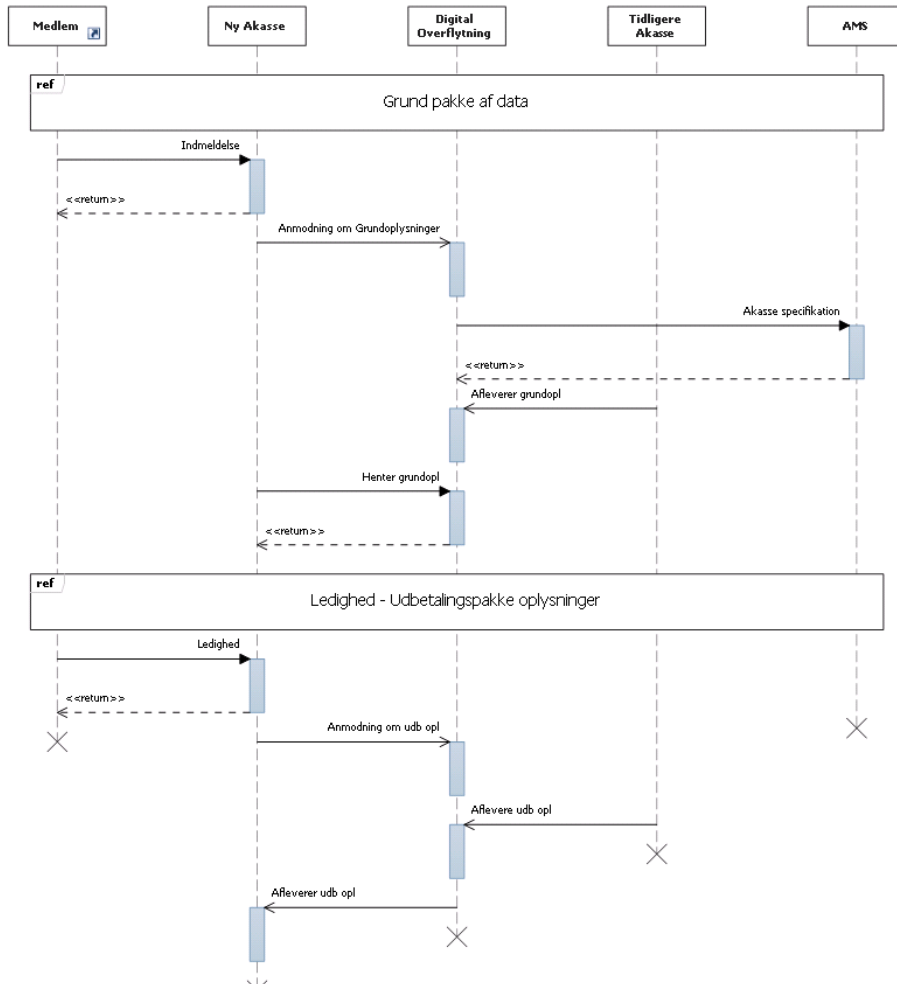
Figur 1 Medlemmet henvender sig i sin nye akasse og vil gerne meldes ind. Akassen sender besked til den tidligere akasse for at få den tidligere akasses oplysninger.

Princip skitse

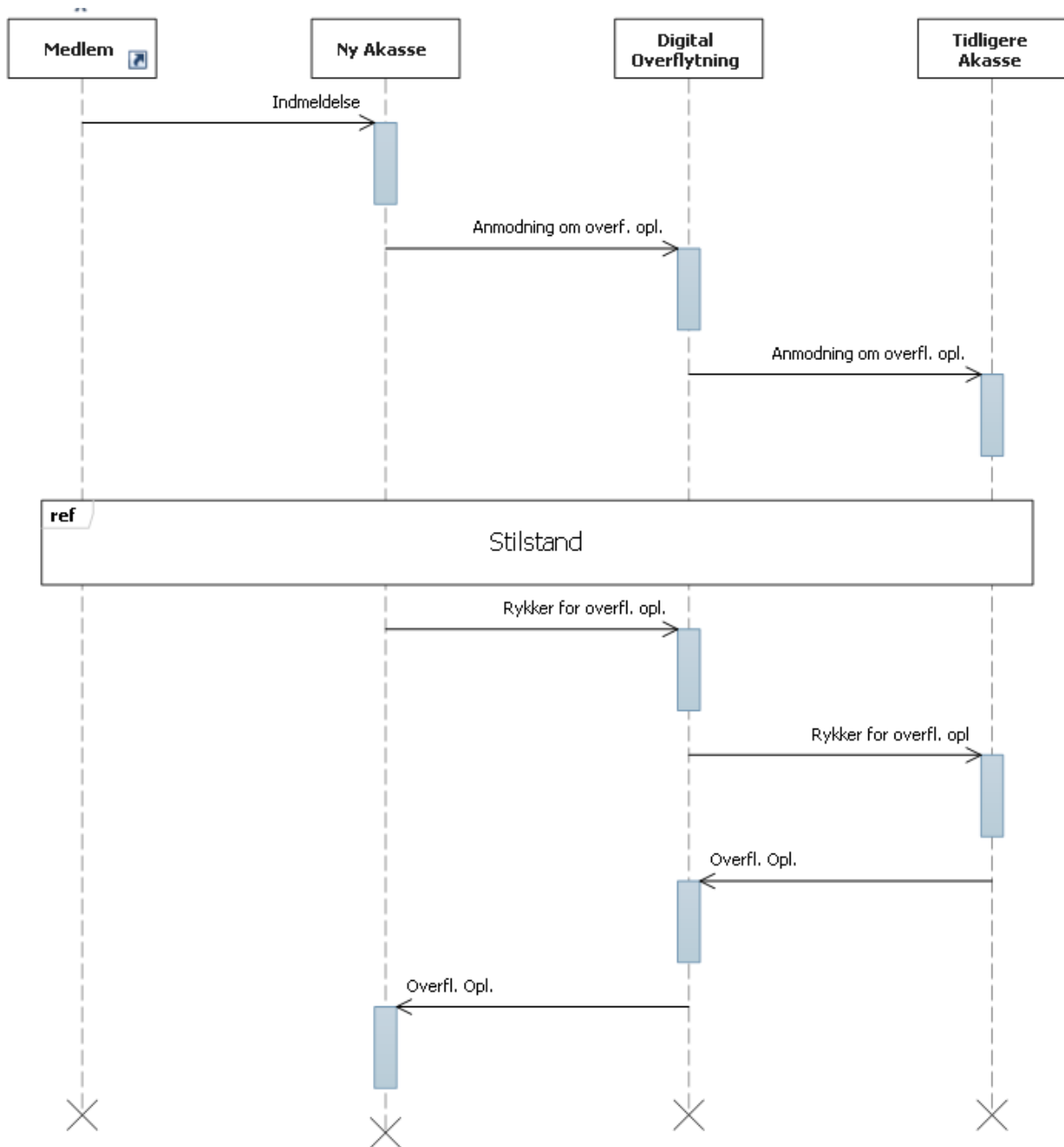


Figur 2 Princip flow for information strøm i forbindelse med en overflytning

1. Medlemmet indmelder sig i den nye akasse
2. Den nye akasse sender en bestilling til DigitalOverflytning
3. DigitalOverflytning undersøger om der er medsendt et akassenr, hvis ikke hentes akasenummeret i DFDG
4. Alle Akasser kontrollerer løbende om der er beskeder til dem, og når der ligger en pakke hentes den, og der kvitteres for den til DigitalOverflytning.

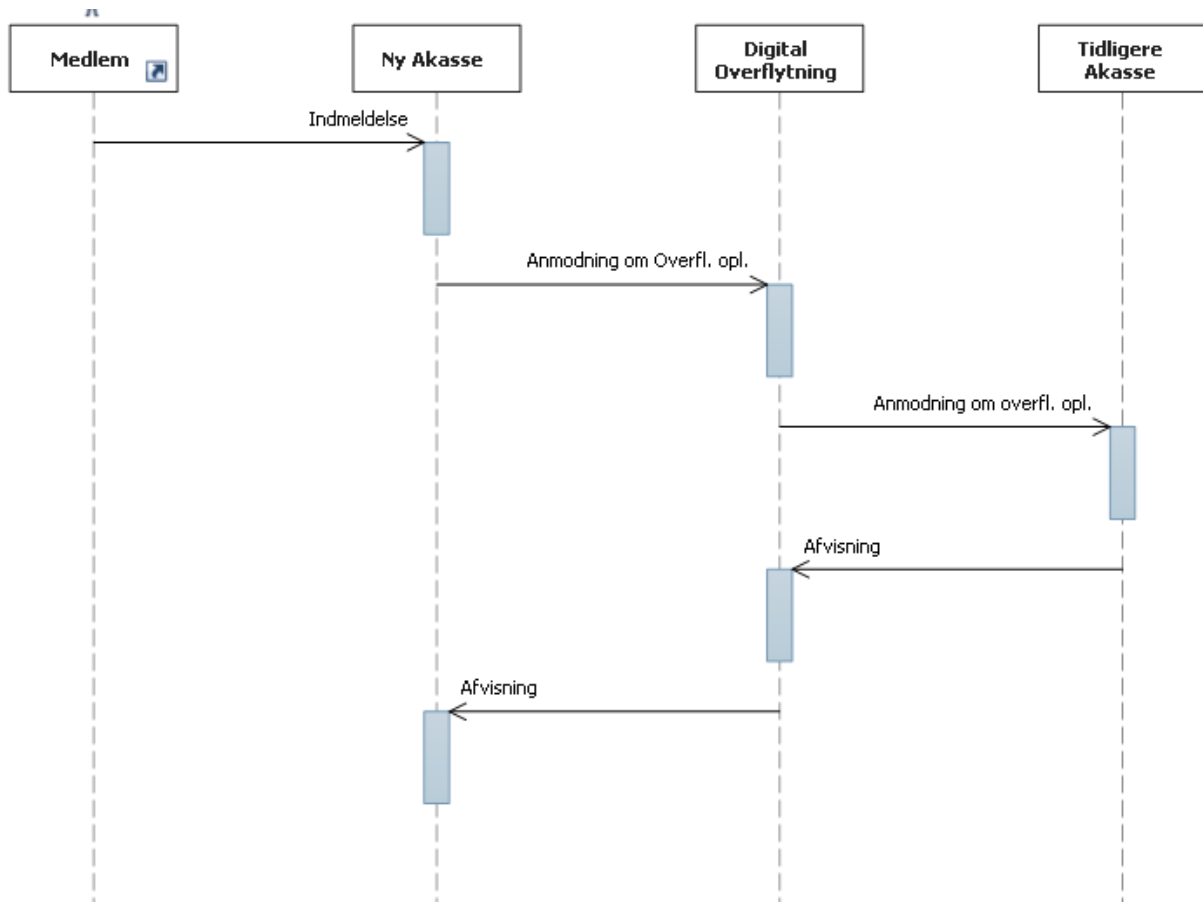


Figur 3 Principskitse for forløbet med opdelt pakker, hvor der først bestilles og returneres en grundpakke og senere en ledighedpakke.



Figur 4 Princippet for rykkerforløbet

Ved fremsendelse af en rykker, skal der henvises til samme cprnr som tidligere, men der skal stadig svares på den oprindelige anmodning.





Figur 5 Forløb ved afvisning.


Beskrivelse af udvekslede dokumenter.


Alle XML-dokumentformaterne er inkluderet i samme xsd.

Der er ikke fastlagt et format for de øvrige dokumenters format.

 OverflytningData

 TestDokument

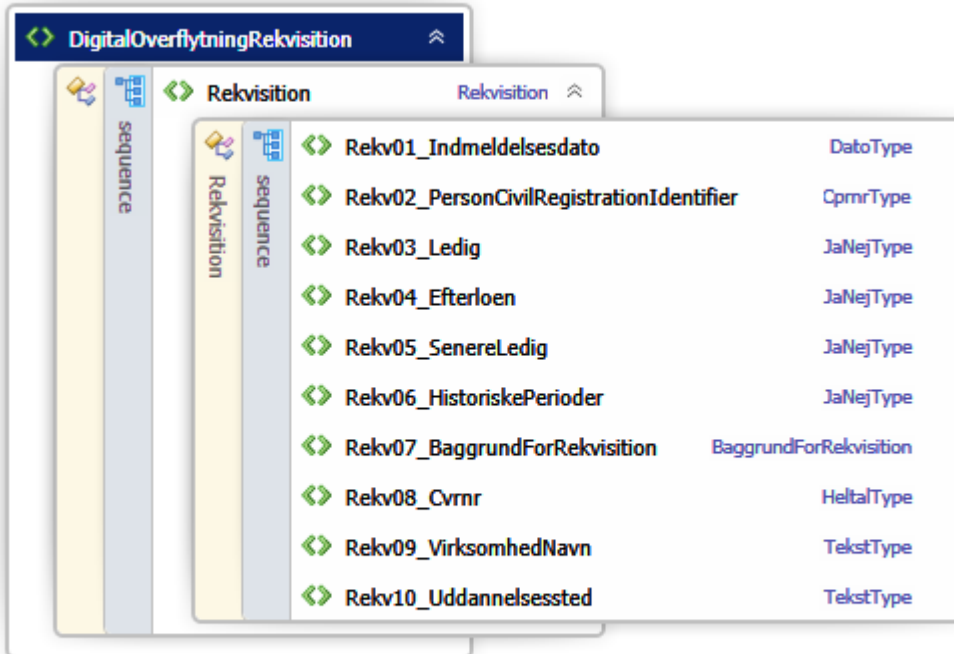
 Rekvisition

 Rykker

 Afslag

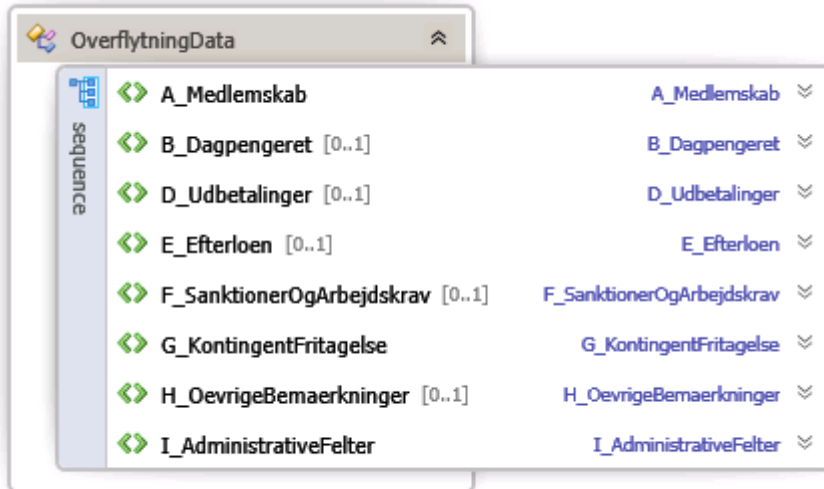
Rekvisition

Rekvisitionen indeholder flg. Oplysninger:

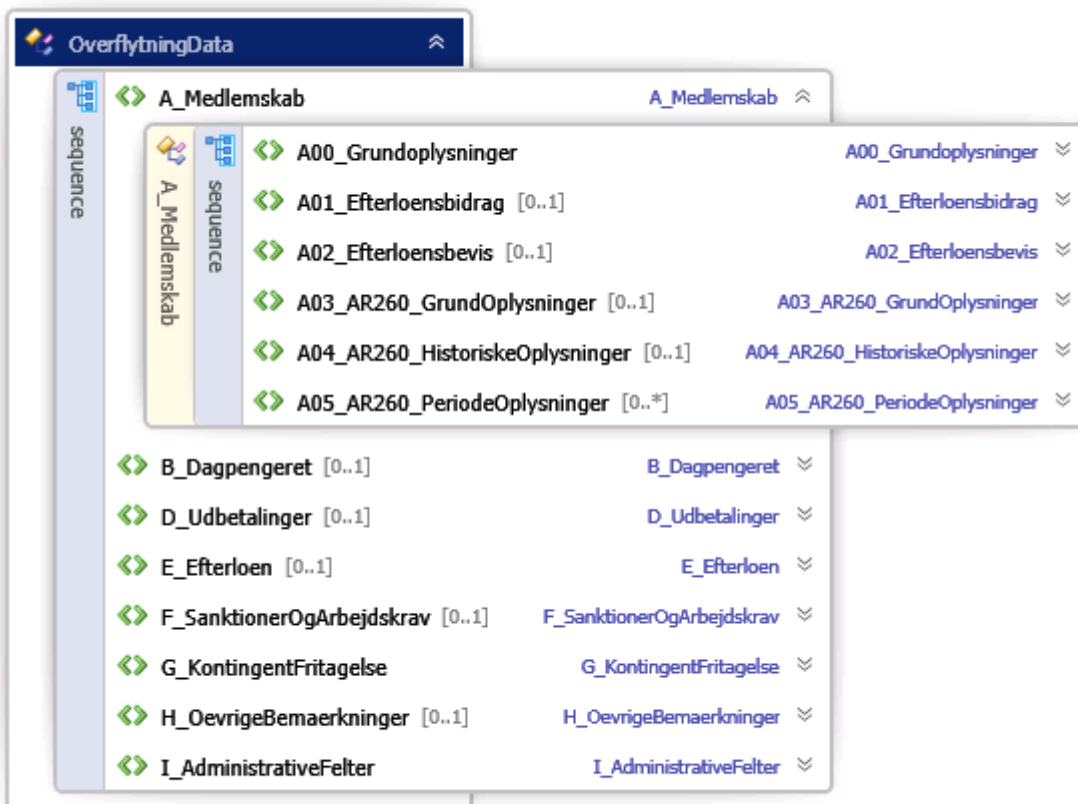


Field Name	Data Type
Rekv01_Indmeldelsesdato	DatoType
Rekv02_PersonCivilRegistrationIdentifier	CprnrType
Rekv03_Ledig	JaNejType
Rekv04_Efterloen	JaNejType
Rekv05_SenereLedig	JaNejType
Rekv06_HistoriskePerioder	JaNejType
Rekv07_BaggrundForRekvisition	BaggrundForRekvisition
Rekv08_Cvnr	HeltaType
Rekv09_VirksomhedNavn	TekstType
Rekv10_Uddannelsessted	TekstType

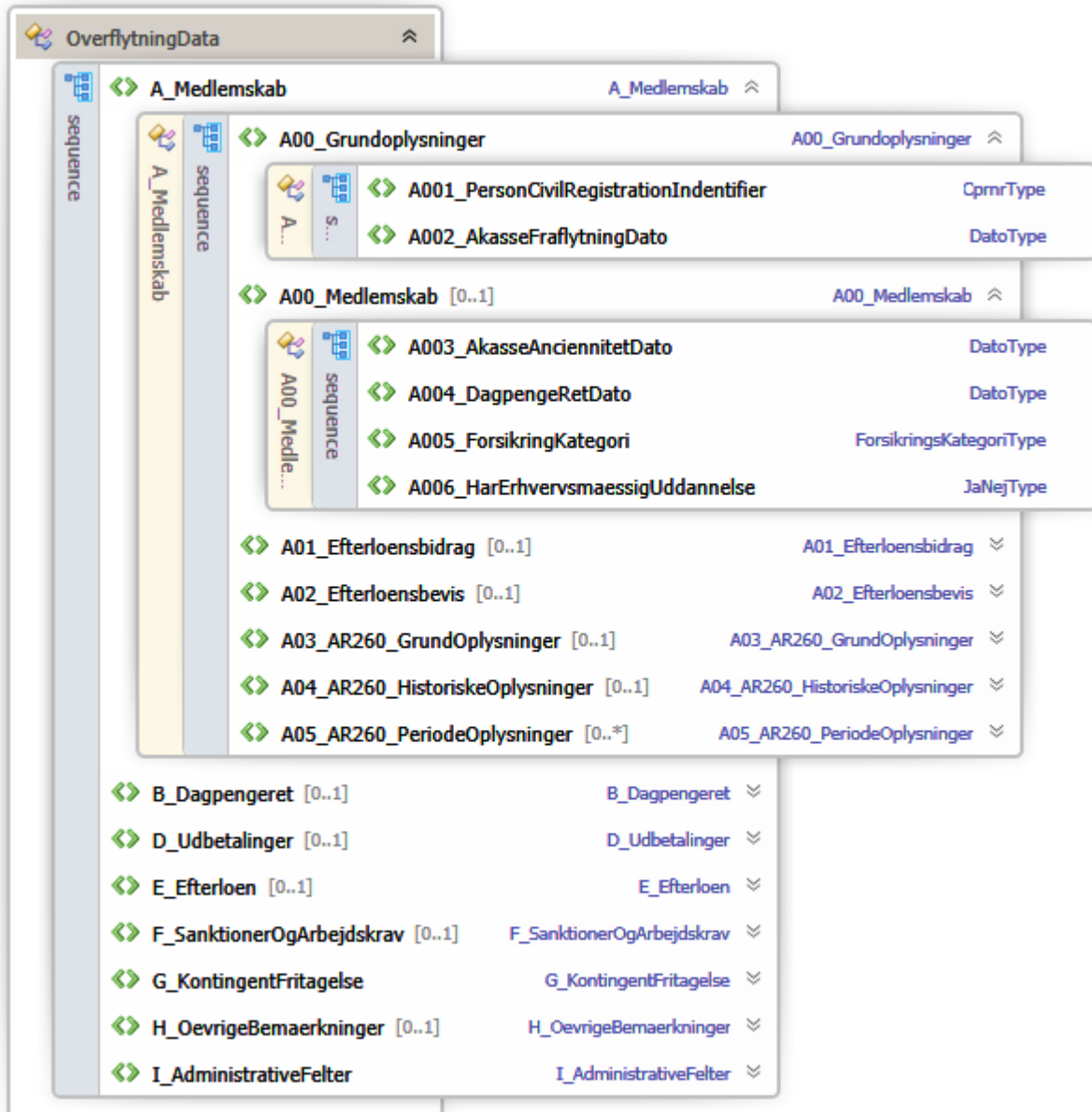
Overflytningdata



A_Medlemskab



A00_Grundoplysninger



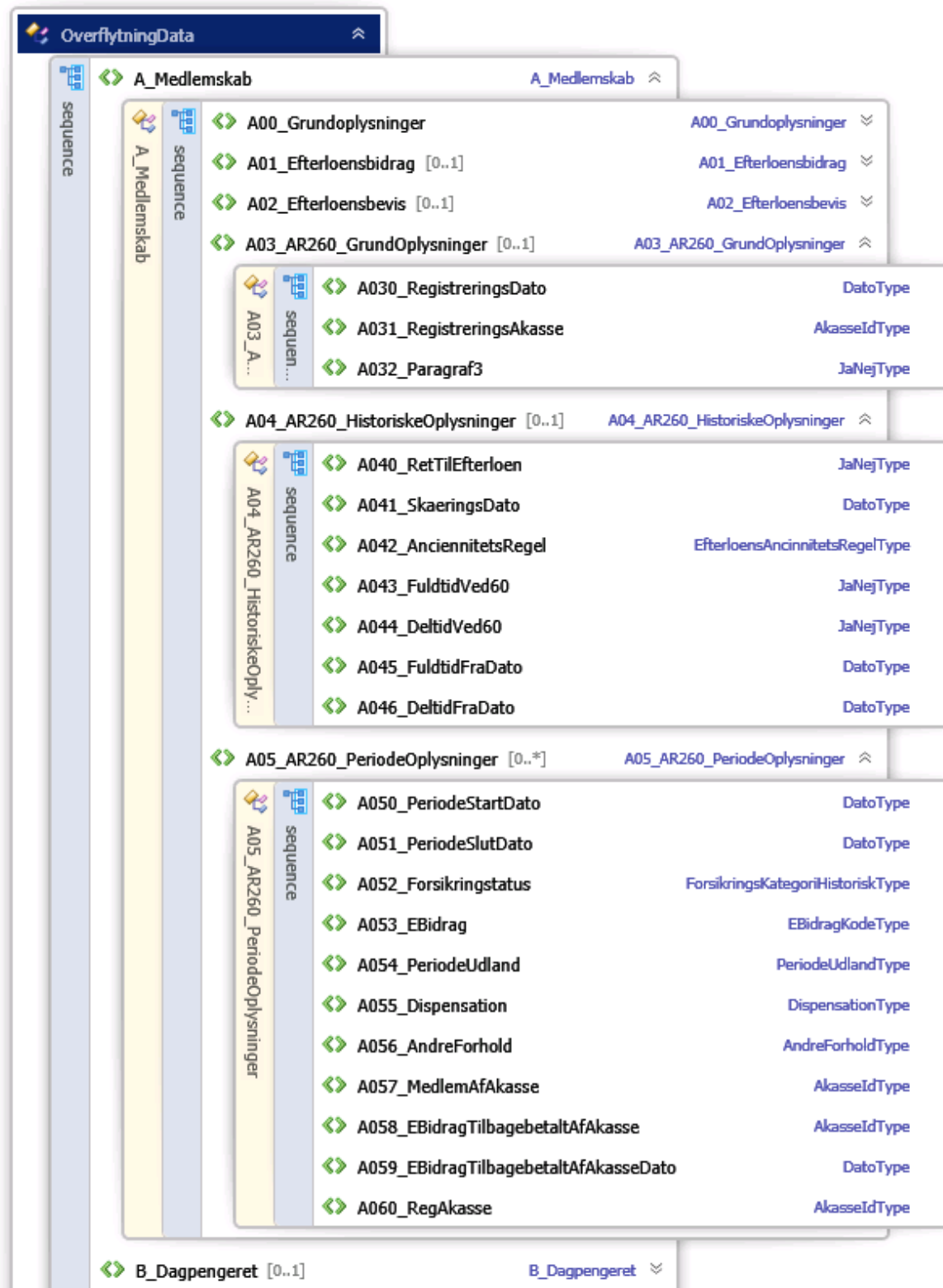
A01_Efterloensbidrag & A02_Efterloensbevis

OverflytningData

- sequence
 - A_Medlemskab
 - sequence
 - A00_Grundoplysninger A00_Grundoplysninger
 - A01_Efterloensbidrag [0..1] A01_Efterloensbidrag
 - sequence
 - A01_Efterloensbidrag
 - A010_EfterloensbidragsFriPeriodeDato DatoType
 - A011_EfterloensbidragFortrydelsesordning JaNejType
 - A012_EfterloensbidragFortrydelsesordningDato DatoType
 - A013_EfterloenErIKarensperiode JaNejType
 - A014_EfterloenErIKarensperiodeTilDato DatoType
 - A015_EfterloenTvungenBidragfriPeriode JaNejType
 - A016_EfterloenTvungenBidragfriPeriodeTilDato DatoType
 - A02_Efterloensbevis [0..1] A02_Efterloensbevis
 - sequence
 - A02_Efterloensbevis
 - A020_EfterloenBevisMedFuldtidDeltidSats ForsikringsKategoriType
 - A021_EfterloenBevisGennemsnitligDagloen DecimalType
 - A022_EfterloenBevisSatsPaaBeregningstidspunkt DecimalType
 - A023_EfterLoenBevisForlaengelsesfristDato DatoType
- A03_AR260_GrundOplysninger [0..1] A03_AR260_GrundOplysninger
- A04_AR260_HistoriskeOplysninger [0..1] A04_AR260_HistoriskeOplysninger
- A05_AR260_PeriodeOplysninger [0..*] A05_AR260_PeriodeOplysninger

- B_Dagpengeret [0..1] B_Dagpengeret
- D_Udbetalinger [0..1] D_Udbetalinger
- E_Efterloen [0..1] E_Efterloen
- F_SanktionerOgArbejdskrav [0..1] F_SanktionerOgArbejdskrav
- G_KontingentFritagelse G_KontingentFritagelse
- H_OevrigeBemaerkninger [0..1] H_OevrigeBemaerkninger
- I_AdministrativeFelter I_AdministrativeFelter

A03_AR260_Grundoplysninger, AR04_AR260_HistoriskeOplysninger & A05_AR260_PeriodeOplysninger



B_Dagpengeret

OverflytningData

- sequence
 - ↔ A_Medlemskab A_Medlemskab
 - ↔ B_Dagpengeret [0..1] B_Dagpengeret
 - sequence
 - ↔ B00_SenesteIndplacering B00_SenesteIndplacering
 - ↔ B001_ErMedlemIndplaceret JaNejType
 - ↔ B002_SenesteIndplaceringDato DatoType
 - ↔ B003_ForbrugteYdelsesUgerForud272010 HeltalType
 - ↔ B004_ForbrugteYdelsesUgerEfter272010 HeltalType
 - ↔ B005_ReferencePeriodeSlutDato DatoType
 - ↔ B009_YdelsesPeriodeForlaengetMed HeltalType
 - ↔ B010_Uge104 UgeNrType
 - ↔ B011_SidsteDagIOpgoerelsesPerioden DatoType
 - ↔ B02_SupplerendeDagpenge B02_SupplerendeDagpenge
 - ↔ B020_HarMedlemFaaetSupplerendeDagpenge JaNejType
 - ↔ B021_ErMedlemOmfattetAfOvergangsordning JaNejType
 - ↔ B022_HvormangeUgerTilRestSomOvergangsperson HeltalType
 - ↔ B023_ErRettenTilSupplerendeDagpengeOpbrugt JaNejType
 - ↔ B024_RettenTilSupplerendeDagpengeOpbrugtDato DatoType
 - ↔ B02_SupplerendeUger [0..*] B02_SupplerendeUger
 - ↔ B025_UgeNummerAarstal UgeNrType
 - ↔ B03_SelvstaendigBibeskaeftigelse B03_SelvstaendigBibeskaeftigelse
 - sequence
 - ↔ B030_ModtagetDPSamtidigMedDriftAfSelvstBibesk JaNejType
 - ↔ B031_DPSamtidigMedDriftAfSelvstBibeskFraDato DatoType
 - ↔ B032_DPSamtidigMedDriftAfSelvstBibeskTilDato DatoType
 - ↔ B033_OmfattetAfDagpengeBegraensning JaNejType
 - ↔ B034_VirksomhedsType VirksomhedsTypeType
 - ↔ B035_RetTilDPSamtidigMedSelvstBibeskOpbrugt JaNejType
 - ↔ B036_RetOpbrugtDato DatoType
 - ↔ B037_AntalUger HeltalType
 - ↔ B04_Gdage B04_Gdage

OverflytningData

- ↔ A_Medlemskab A_Medlemskab
- ↔ B_Dagpengeret [0..1] B_Dagpengeret
 - ↔ B00_SenesteIndplacering B00_SenesteIndplacering
 - ↔ B02_SupplerendeDagpenge B02_SupplerendeDagpenge
 - ↔ B02_SupplerendeUger [0..*] B02_SupplerendeUger
 - ↔ B03_SelvstaendigBibeskaeftigelse B03_SelvstaendigBibeskaeftigelse
 - ↔ B04_Gdage B04_Gdage
 - ↔ B04_GdageVirksomheder [0..*] B04_GdageVirksomheder
 - ↔ B040_GDageIndvaerendeAar JaNejType
 - ↔ B05_OverskydendeTimer [0..*] B05_OverskydendeTimer
 - ↔ B050_AntalUafvikledeTimer DecimalType
 - ↔ B051_OpgoerelsesDato DatoType
 - ↔ B052_OpgoerelsesPeriodeStartUgeAar UgeNrType
 - ↔ B053_OpgoerelsesPeriodeSlutUgeAar UgeNrType
 - ↔ B054_BortfaldsDato DatoType
 - ↔ B06_SocialPension [0..*] B06_SocialPension
 - ↔ B060_OmfattetAfDPBegraensningSocialPension JaNejType
 - ↔ B061_DagpengeBegraensningFraDato DatoType
 - ↔ B062_AntalUgerTilForlaengelse DecimalType
 - ↔ B063_ErRettenTil52UgerOpbrugt JaNejType
 - ↔ B064_RettenOpbrugtDato DatoType
 - ↔ B07_6UgersSelvalgtUddannelse B07_6UgersSelvalgtUddannelse
 - ↔ B070_AntalTimerSelvalgtUddannelse DecimalType
 - ↔ B08_PensionerIDagpenge [0..*] B08_PensionerIDagpenge
 - ↔ B080_TraekForPensionIDP JaNejType
 - ↔ B081_DanskEllerUdenlandsk DanskEllerUdenlandsk
 - ↔ B082_OvrNummerDanskPension TekstType
 - ↔ B083_NavnUdenlandskPension TekstType
 - ↔ B084_PensionStartDato DatoType
 - ↔ B085_PensionSlutDato DatoType
 - ↔ B086_FradragITimerEllerKroner FradragTimerEllerKronerType
 - ↔ B087_TimetalEllerBeløb DecimalType
 - ↔ B09_EoesDagpenge B09_EoesDagpenge
 - ↔ B090_EoesJobsoegtISenesteIndplacering JaNejType
 - ↔ B091_SenesteEoesStartDato DatoType
 - ↔ B092_SenesteEoesSlutDato DatoType
- ↔ D_Udbetalinger [0..1] D_Udbetalinger

D_Udbetalinger

OverflytningData

- sequence <> A_Medlemskab A_Medlemskab <>
- sequence <> B_Dagpengeret [0..1] B_Dagpengeret <>
- sequence <> D_Udbetalinger [0..1] D_Udbetalinger >>

D_Udbetalinger

- sequence <> D00_UdbetalingGenerel D00_UdbetalingGenerel >>
 - sequence <> D001_SenesteUdbetalingUgeAar UgeNrType
 - sequence <> D002_SenesteUdbetalingType UdbetalingsType
 - sequence <> D003_GennemsnitligDagloenPaaBeregningstidspunkt DecimalType
 - sequence <> D004_SenesteReguleredeGennemsnitDagloen DecimalType
 - sequence <> D005_SenesteReguleredeSats HeltaType
 - sequence <> D006_SidsteDagIBeregningsperioden DatoType
 - sequence <> D007_GennemsnitligUgentligArbejdstidDeltid DecimalType
 - sequence <> D008_SidstUdbetalt82PSats JaNejType
- sequence <> D01_UdbetalingFerie dagpenge [0..*] D01_UdbetalingFerie dagpenge >>
 - sequence <> D010_HarMedlemAktueltFerie dagpengeGrundlag JaNejType
 - sequence <> D011_Ferieaar HeltaType
 - sequence <> D012_AntalEgneOptjenteDage DecimalType
 - sequence <> D013_AntalFerie dagpengeOptjenteDage DecimalType
 - sequence <> D014_AntalOverfoerteOptjenteFerie dage DecimalType
 - sequence <> D015_AntalOptjenteFerie dageIalt DecimalType
 - sequence <> D016_AntalEgneAfholdteDage DecimalType
 - sequence <> D017_AntalFerie dagpengeAfholdteDage DecimalType
 - sequence <> D018_AntalOverfoerteAfholdteFerie dage DecimalType
 - sequence <> D019_AntalAfholdteFerie dageIalt DecimalType
 - sequence <> D020_SenestBeregneteSats HeltaType
 - sequence <> D021_SenesteUdbetalingAfsatsenDato DatoType

E_Efterloen

OverflytningData

- sequence <> A_Medlemskab A_Medlemskab <>
- sequence <> B_Dagpengeret [0..1] B_Dagpengeret <>
- sequence <> D_Udbetalinger [0..1] D_Udbetalinger <>
- sequence <> E_Efterloen [0..1] E_Efterloen <>

E_Efterloen

- sequence <> E01_EfterloenStamopl E01_EfterloenStamopl <>
 - sequence <> E001_UdbetalteTimerEfterOvergangefterloen DecimalType
 - sequence <> E002_FradragForLoenarbejdeIIndevaerendeAar JaNejType
 - sequence <> E003_SumIndtaegtLoenarbejde DecimalType
 - sequence <> E004_OpgoerelsesDatoLempeligtFradrag DatoType
 - sequence <> E005_BetalerMedlemAtp JaNejType
 - sequence <> E006_EfterloenSatsFuldtidEllerDeltid ForsikringsKategoriType
 - sequence <> E007_OpfylderMedlemToAarsRegel JaNejType
 - sequence <> E008_ToAarsRegelOpfyldtDato DatoType
 - sequence <> E009_EfterloensOrdning EfterloensOrdningType
 - sequence <> E010_BenyttetEnkeltstaaendeOpgaveOrdning JaNejType
- sequence <> E02_Efterloen_400TimersOrdning [0..*] E02_Efterloen_400TimersOrdning <>
 - sequence <> E020_400TimersStartdatoOrdning DatoType
 - sequence <> E021_400TimerDaekningsbidragAar1 DecimalType
 - sequence <> E022_400TimerForbrugteTimerIndevaerendeAar DecimalType
 - sequence <> E023_400TimerRegnskabsaarStart DagMdrType
 - sequence <> E024_400TimerRegnskabsaarSlut DagMdrType
 - sequence <> E025_400TimerVirksomhedNavn TekstType
 - sequence <> E026_400TimerVirksomhedPNumber DecimalType
- sequence <> E03_Efterloen_962TimersOrdning [0..*] E03_Efterloen_962TimersOrdning <>
 - sequence <> E030_962TimerMaxAfskrivningAarligt DecimalType
 - sequence <> E031_962TimerSammenligningsgrundlag DecimalType
 - sequence <> E032_962TimerSammenligningsgrundlagAar1 DecimalType
 - sequence <> E033_962TimerSumAfArbejdstimerIndevaerendeAar DecimalType
 - sequence <> E034_962TimerSumAfUdbEfterloenTimerIndevaerendeAar DecimalType
- sequence <> E04_Efterloen_Pensioner E04_Efterloen_Pensioner <>
 - sequence <> E040_HarMedlemPensionsordning JaNejType
 - sequence <> Pensioner [0..*] E04_Efterloen_Pension <>

F_SanktionerOgArbejdskrav

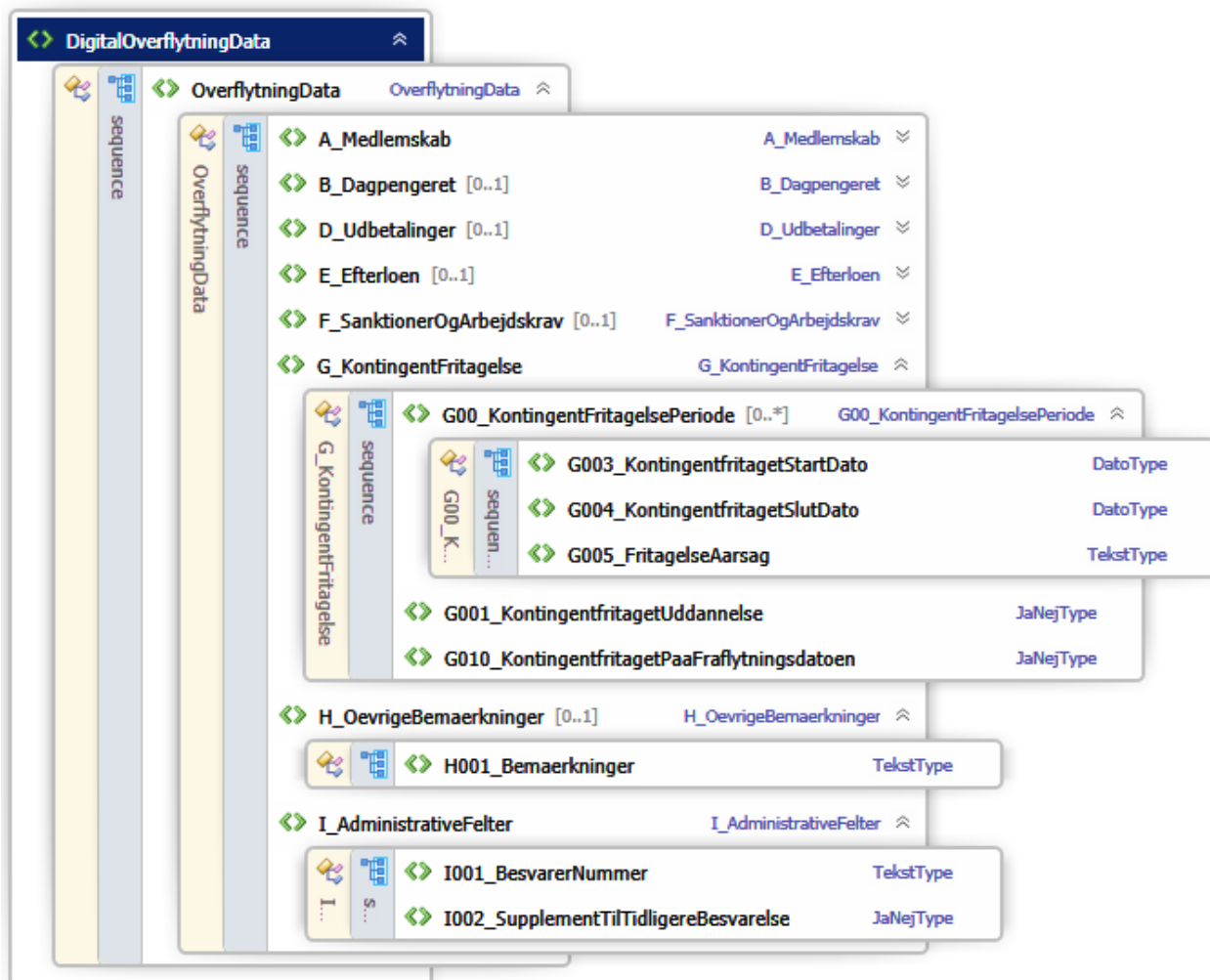
OverflytningData

- sequence
 - ↔ A_Medlemskab A_Medlemskab
 - ↔ B_Dagpengeret [0..1] B_Dagpengeret
 - ↔ D_Udbetalinger [0..1] D_Udbetalinger
 - ↔ E_Efterloen [0..1] E_Efterloen
 - ↔ F_SanktionerOgArbejdskrav [0..1] F_SanktionerOgArbejdskrav

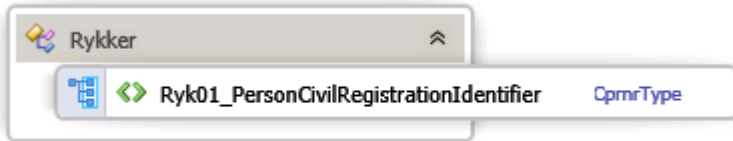
F_SanktionerOgArbejdskrav

- sequence
 - ↔ F00_Karantaener [0..*] F00_Karantaener
 - ↔ F001_HarMedlemTreUgerKarantaene JaNejType
 - ↔ F002_KarantaeneVirkningFraDato DatoType
 - ↔ F003_AntalPaalagteKarantaeneTimer DecimalType
 - ↔ F004_AntalAfviktedeKarantaeneTimer DecimalType
 - ↔ F005_PaalagtArbejdskrav KarantaeneArbejdskravType
 - ↔ F006_PaalagtArbejdskravDato DatoType
 - ↔ F01_AndreForholdMedSanktioner [0..*] F01_AndreForholdMedSanktioner
 - ↔ F010_PaalagtAndenSanktion JaNejType
 - ↔ F011_AarsagSanktion SanktionAarsagType
 - ↔ F012_AndenSanktionPaalagtDato DatoType
 - ↔ F013_AndenSanktionPaalagtTimer DecimalType
 - ↔ F014_AndenSanktionAfvikletTimer DecimalType
 - ↔ F02_OplysningerOmGaeld F02_OplysningerOmGaeld
 - ↔ F020_SagerDagpengeretEllerMedlemsret JaNejType
 - ↔ F021_GaeldTilEnAkasse JaNejType
 - ↔ F022_ForligIndgaaet JaNejType
 - ↔ F023_HvilkenAkasseHarMedlemGaeldTil AkasseIdType
 - ↔ F024_ErMedlemIKontingentrestance JaNejType

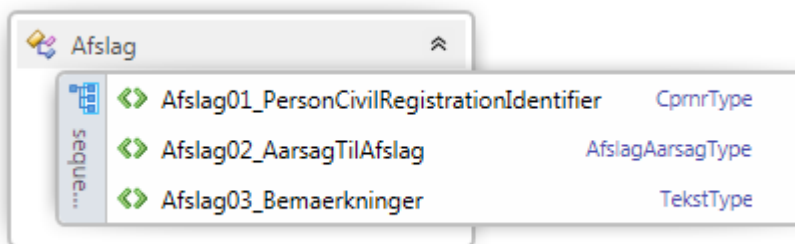
G_KontingentFritagelse, H_OevrigeBemaerkninger, I_AdministrativeFelter



Rykker



Afslag



Service

Til brug for DigitalOverflytning's brugere stilles 2 (næsten) identiske services til rådighed.

Grunden til at der er to services er de to forskellige adgangskontroller, der er aftalt, nemlig certifikater og ADFS autentisering.

DigitalOverflytningX509

Servicesen anvendes af brugere som anvender X509 certifikat i hvert enkelt kald.

Operationer

Begge services stiller samme sæt operationer til rådighed.

- TestForbindelse
Funktion specielt designet til alene at teste om forbindelsen virker.
- SendForsendelse
Sender en datapakke til DigitalOverflytning
- VisNyeForsendelser
Viser om der ligger forsendelser som venter på at blive afhentet
- HentForsendelse
Henter forsendelsen
- KvitterForsendelse
Kvitterer for forsendelsen
- StatusForForsendelse
Aflæser status for forsendelsen

TestForbindelse

Denne service anvendes alene til at kontrollere forbindelsen er i orden, at certifikaterne kan anvendes og i det hele taget at teknikken er 'kampklar'

Inddata: TestForbindelseInddata

1. StartDato

Uddata: TestForbindelseUddata

1. BeskrivelseTekst
2. ModtagetDato
3. StartDato

SendForsendelse

Anvendes af Akassen eller dennes dataleverandør til at sende en data forsendelse til modtager.

Når SendForsendelse rutinen afleverer data til DigitalOverflytning vil det blive kontrolleret at:

1. Dokumenterne er encoded i gyldig Base64.
Det kan IKKE kontrolleres om indholdet generelt er gyldigt.
2. Dokument typen 'OverflytningsData' kontrolleres for om den overholder de aftalte formelle krav.
Dvs. f.eks om felter som skal være udfyldt er udfyldt og udfyldt korrekt i forhold til øvrige felter etc.
3. At der anvendes korrekte overflytningstyper.

Inddata: DigitalOverflytningPakkeStruktur

1. DigitalOverflytningAfsenderAkasseIdentifikator
2. DigitalOverflytningAfsendersIdentifikator
3. DigitalOverflytningDokumentStruktur*
 1. DigitalOverflytningDokumentTekst
 2. DigitalOverflytningDokumentTypeKode
4. DigitalOverflytningIdentifikator
5. DigitalOverflytningModtagerAkasseIdentifikator
6. PersonCivilRegistrationIdentifier

Uddata: DigitalOverflytningIdentifikatorStruktur

1. DigitalOverflytningIdentifikatorSamling*
 1. DigitalOverflytningIdentifikator
2. DigitalOverflytningModtagerAkasseIdentifikator

VisNyeForsendelser

Returnerer oversigt over alle ny forsendelser der venter på at blive afhentet.

Servicen kan også anvendes til at hente tidligere kvitterede forsendelser i en given periode, hvis der er behov for det.

Endeligt kan servicen instrueres om at medtage dokumenterne med det samme, så der ikke efterfølgende behøves kald for at returnere de enkelte dokumenter.

Inddata: DigitalOverflytningVisNyeForsendelser

1. DigitalOverflytningModtagerAkasseldentifikator
2. MedtagDokumenterIndikator
3. MedtagKvitteredeIndikator
4. PeriodeStruktur
 1. SlutDato
 2. StartDato

Uddata: DigitalOverflytningPakkeListeStruktur

7. DigitalOverflytningPakkeStruktur*
 1. DigitalOverflytningAfsenderAkasseldentifikator
 2. DigitalOverflytningAfsendersIdentifikator
 3. DigitalOverflytningDokumentStruktur*
 1. DigitalOverflytningDokumentTekst
 2. DigitalOverflytningDokumentTypeKode
 4. DigitalOverflytningIdentifikator
 5. DigitalOverflytningModtagerAkasseldentifikator
 6. PersonCivilRegistrationIdentifier

HentForsendelse

Henter et antal forsendelser ud fra DigitalOverflytningIdentifikatoren

Inddata: DigitalOverflytningIdentifikatorStruktur

1. DigitalOverflytningIdentifikatorSamling*
 1. DigitalOverflytningIdentifikator
2. DigitalOverflytningModtagerAkassellidentifikator

Uddata: DigitalOverflytningPakkeListeStruktur

1. DigitalOverflytningPakkeStruktur*
 1. DigitalOverflytningAfsenderAkassellidentifikator
 2. DigitalOverflytningAfsendersIdentifikator
 3. DigitalOverflytningDokumentStruktur*
 1. DigitalOverflytningDokumentTekst
 2. DigitalOverflytningDokumentTypeKode
 4. DigitalOverflytningIdentifikator
 5. DigitalOverflytningModtagerAkassellidentifikator
 6. PersonCivilRegistrationIdentifier

KvitterForsendelse

Kvittering for modtagelse af dokument-pakken.

Inddata: DigitalOverflytningIdentifikatorStruktur

1. DigitalOverflytningIdentifikatorSamling*
 1. DigitalOverflytningIdentifikator
2. DigitalOverflytningModtagerAkasseIdentifikator

Uddata: DigitalOverflytningKvitteringSamling

8. DigitalOverflytningKvitteringStruktur*
 1. DigitalOverflytningAfsendersIdentifikator
 2. DigitalOverflytningIdentifikator
 3. DigitalOverflytningStatusKode

StatusForForsendelse

Aflæser status for en dokumentforsendelse

Fortæller hvornår den er sendt, hvornår den er hentet og hvornår den er kvitteret.

Inddata: DigitalOverflytningIdentifikatorStruktur

1. DigitalOverflytningIdentifikatorSamling*
 1. DigitalOverflytningIdentifikator
2. DigitalOverflytningModtagerAkassIdentifikator

Uddata: DigitalOverflytningForsendelseStatus

1. DigitalOverflytningForsendelseStatusStruktur*
 1. AfsendelseDato
 2. DigitalOverflytningForsendelseHentetSamling
 1. DigitalOverflytningForsendelseHentetStruktur*
 1. Dato
 3. DigitalOverflytningForsendelseKvitteretSamling
 1. DigitalOverflytningForsendelseKvitteretStruktur*
 1. Dato
 4. DigitalOverflytningModtagerAkassIdentifikator
 5. PersonCivilRegistrationIdentifier

Dokumentformat.

Alle dokumenter der skal sendes gennem DigitalOverflytning skal være encoded som Base64string.

Base64 er defineret i afsnit 6.8 i [RFC-2045](#)

C# har implementeret funktionaliteten i funktionerne

```
Convert.ToBase64String  
Convert.FromBase64String
```

En transaktion i DigitalOverflytning

En transaktion til DigitalOverflytning har følgende egenskaber:

Hele transaktionen gennemføres totalt eller fejler.

Det vil sige hvis der f.eks. i samme kald kvitteres for et antal pakker, og selve kaldet fejler, så rulles hele transaktionen tilbage, og der er ikke sket opdateringer i DigitalOverflytning.

Transaktionen som sådan vil dog være logget, undtaget hvis den er afvist allerede i WCF laget, altså hvis der sendes så forkerte oplysninger, at servicen slet ikke er i stand til at oversætte det til parametre til et servicekald. Det kan f.eks. ske hvis der er byttet rundt på to url-adresser.

Alle transaktioner er opbygget over en simpel Request-Respon model, som her for sig er delt i en forretningsdel og en kontekstdel.

Request Kontekstdelen er ens for alle service requests og hedder RequestParametreStruktur, og tilsvarende er responskontekstdelen ens for alle service respons'er og hedder ResponsStatusStruktur.

Akassenr indgår som en del af RequestParametreStrukturen og skal ALTID udfyldes.

Et Servicekald i DigitalOverflytning

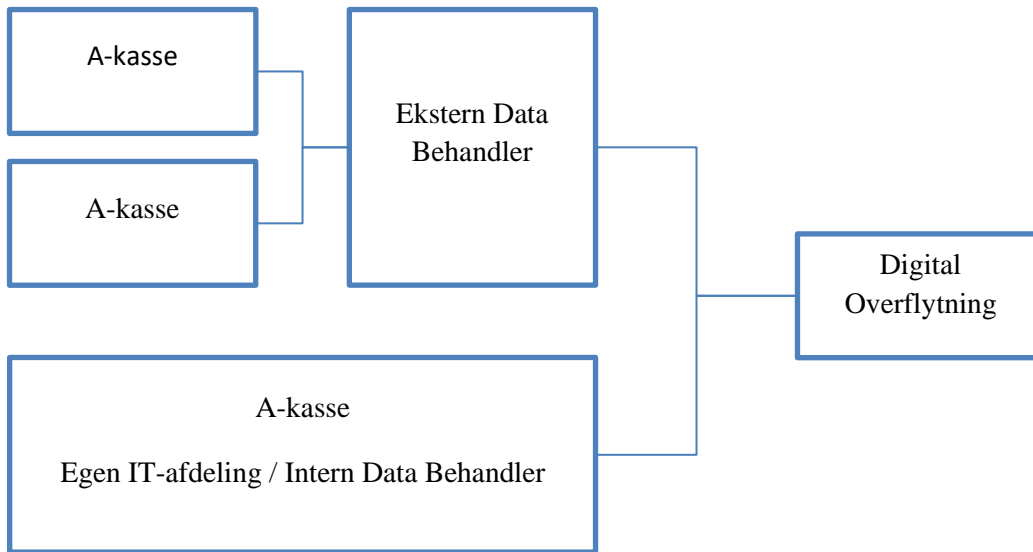
Et servicekald til DigitalOverflytning ske i to former:

- Operation
- OperationSamling

Når operationen kaldes uden suffix Samling, udføres operationen for én request, og svaret kommer tilbage i responsen, undtaget hvis der optræder en fejl, hvor der i stedet kommer en ServiceFault tilbage, så C# almindelige Try .. Catch funktionalitet kan anvendes.

Hvis operationen i stedet kaldes med suffixSamling på formen operationSamling, medsendes et array af requests, og svaret er tilsvarende et array af responses. I denne situation vil der ikke blive dannet exceptions, men i stedet vil de enkelte responses ExecutionSuccessIndikator angive om operationen gik godt for denne request. Eventuelle fejl tilbagesendes i responsens ResponsStatusStruktur's fejlsamling.

Parter i overflytning



Forbindelsen mellem A-kassens IT-afdeling eller A-kassens Eksterne Databehandler sikres af A-kassen.

Forbindelsen mellem Databehandler/IT-afdeling sikre gennem

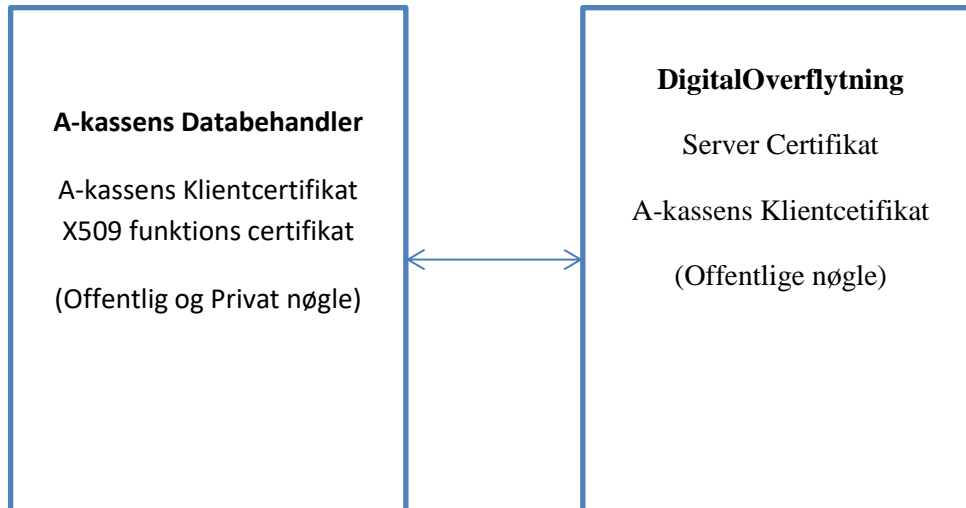
1. VPN-forbindelse
2. Udveksling af certifikater
 - 2.1. X509 opsætning
 - 2.2. ADFS-opsætning

VPN-forbindelse

Da der udveksles følsomme personoplysninger, ønskes den optimale sikkerhed mod ekstern påvirkning / aflæsning af de transporterede data, og derfor anvendes en VPN-forbindelse til transmission af data mellem A-kassen/A-kassens databehandler og DigitalOverflytning's hosting leverandør.

Udformningen af VPN-forbindelsen kan være som en traditionel VPN-forbindelse eller som en https forbindelse med kontrol af source IP.

Opsætning X509



Ved X509 certifikat opsætning skal A-kassens dataleverandør anskaffe et certifikat udstedt af DanId eller anden Windows kendt certifikat udsteder.

Certifikatets offentlige nøgle udveksles med DigitalOverflytning administratoren, som registrerer det samt tilknytter de a-kasser til certifikatet, som dataleverandøren repræsenterer overfor DigitalOverflytning.

Som en del af hvert enkelt kald til DigitalOverflytning medsendes det akassenr som det aktuelle kald vedrører og sammenhængen kontrolleres ved modtagelsen af kaldet i DigitalOverflytning.

Certifikatet installeres på de maskiner hos dataleverandøren som har direkte kontakt med DigitalOverflytning.

Test

Signerings certifikat **KMD A/S – Foeniks-DO-TEST CVR:26911745** anvendes indtil udløb **20-04-2026**. For at kalde test.digitaloverflytning.dk, skal den offentlige nøgle installeres (se bilag: **KMD A/S - Foeniks-DO-TEST CVR: 26911745**).

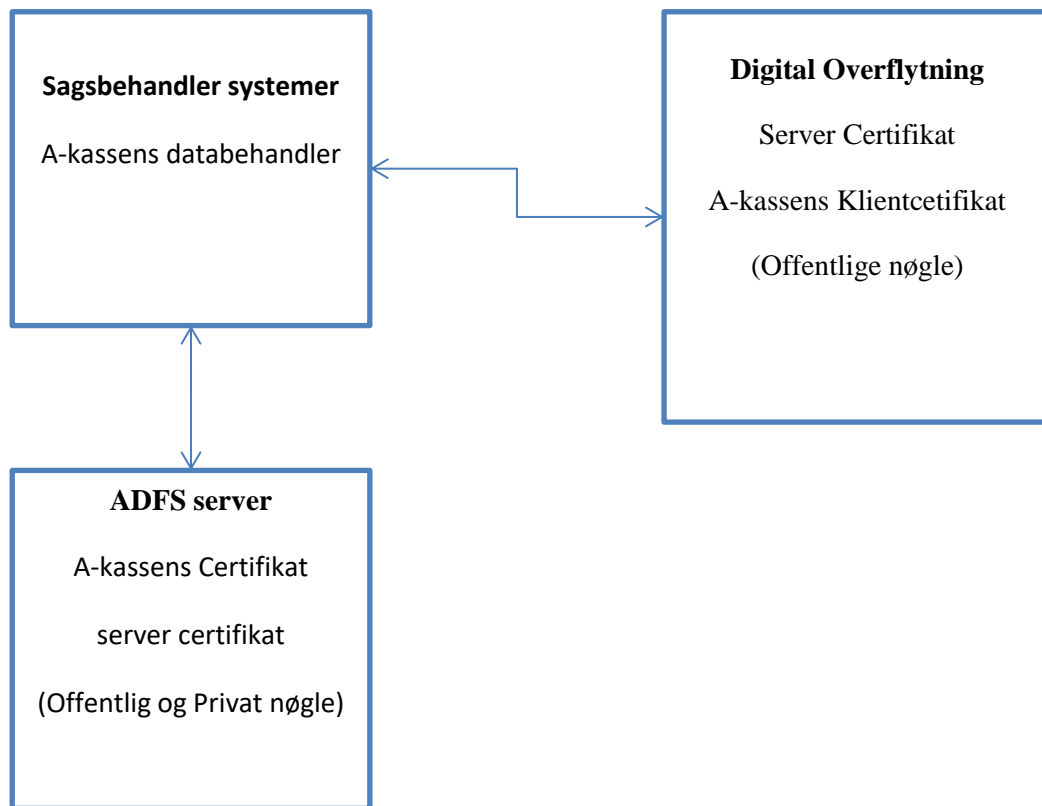
Produktion

Signerings certifikat **KMD A/S – Foeniks-DO / CVR:26911745** anvendes indtil udløb **19-04-2026**. For at kalde digitaloverflytning.dk, skal den offentlige nøgle installeres (se bilag: **KMD A/S - Foeniks-DO / CVR: 26911745**).

Udstedende- og rod-certifikat hørende til de to certifikater kan hentes under bilag (appendix):

- **Den Danske Stat OCES udstedende-CA 1**
- **Den Danske Stat OCES rod-CA**

Opsætning ADFS



Ved ADFS-certifikat opsætning skal A-kassens dataleverandør anskaffe et certifikat udstedt af DanId eller anden Windows kendt certifikat udsteder.

Certifikatets offentlige nøgle udveksles med DigitalOverflytning administratoren, som registrerer det, og tilknytter de a-kasser til certifikatet, som dataleverandøren repræsenterer overfor DigitalOverflytning.

Som en del af hvert enkelt kald til DigitalOverflytning medsendes det akassenr som det aktuelle kald vedrører og sammenhængen kontrolleres ved modtagelsen af kaldet i DigitalOverflytning.

Certifikatet installeres kun på en central ADFS serverinstallation og alle maskiner, som kalder DigitalOverflytning henter først et Token fra ADFS-serveren.

Fordelen er at der kun er ét sted hvor certifikatet skal vedligeholdes. Kræver til gengæld at serverne er Windows servere i et AD-domæne for at anvende Windows ADFS server.

Hvis der anvendes andre operativsystemer, skal det for hvert undersøges hvordan STS funktionaliten kan implementeres.

Web adresser

test.digitaloverflytning.dk

Test service til DigitalOverflytning.

Her kan oprettes og anvendes a-kasser (akassenr 01 – 99) samt test a-kasser (akassenr 01001 – 99999). Dvs. rigtige a-kasser har et to cifret akassenr, og en test a-kasse har et 5 cifret akassenr.

A-kasserne oprettes med deres 2-cifrede akassenr i forbindelse med udvekslingen af certifikat, test a-kassenumrene oprettes på anfordring. Til hver akassenr oprettes to test a-kasse numre samtidigt med at hoveda-kassenummeret oprettes. Dvs. kasse 43 kan anvende 43, 43001, 43002 som testnumre der kan sendes til og fra.

Testsystemet er tilgængelige på alle tidspunkter, undtaget under servicevinduet til indlæsning af nye versioner og konfigurationer, pt. hver tirsdag og torsdag kl. 16.00 – 18.00

Test Url

```
test.digitaloverflytning.dk/DigitalOverflytningX509.svc
```

digitaloverflytning.dk

Produktions service til Digital overflytning.

Her kan alene anvendes 2 cifret akassenr!

Produktion Url

```
digitaloverflytning.dk/DigitalOverflytningX509.svc
```

Opsætning af udviklingsadgangen til DigitalOverflytning.

Der er forskellige metoder til opsætning af klient webservices til DigitalOverflytning.

1. Visual Studio – servicen tilføjes direkte
2. SVCUTIL – danner en klientkode
3. Download KMD Føniks' officielle version af klientkode.cs

url: <https://test.digitaloverflytning.dk/KlientProxy/KlientKode.cab>

Services og dermed også .cab filer kan først tilgås når VPN-forbindelserne er etableret.

Kontakt Føniks DevOps

foeniksdevops@kmd.dk

Appendix: Kode stumper

Klient app.config

Minimums eksempel på en app.config/web.config

```
<?xml version="1.0" encoding="utf-8" ?>
<configuration>
  <system.serviceModel>
    <extensions>
      <behaviorExtensions>
        <add name="protectionLevelBehavior"
            type="DigitalOverflytningDemoLib.MessageProtection.ProtectionLevelBehaviorElement, DigitalOverflytningDemoLib" />
      </behaviorExtensions>
    </extensions>
    <behaviors>
      <endpointBehaviors>
        <behavior name="DigitalOverflytningBehavior">
          <clientCredentials>
            <clientCertificate findValue="AkassensKlientCertifikat"
                x509FindType="FindBySubjectName" storeLocation="CurrentUser" storeName="My" />
            <serviceCertificate>
              <defaultCertificate findValue="test.digitaloverflytning.dk"
                  x509FindType="FindBySubjectName" storeLocation="CurrentUser" storeName="My"/>
              <authentication certificateValidationMode="Custom"
                  customCertificateValidatorType="Facilia.Server.WCFextensions.CustomX509CertificateValidator, Facilia.Server" />
            </serviceCertificate>
          </clientCredentials>
          <protectionLevelBehavior level="Sign" />
        </behavior>
      </endpointBehaviors>
    </behaviors>
    <bindings>
      <customBinding>
        <binding name="Facilia.Server.Service.CustomX509Binding" openTimeout="00:30:00" sendTimeout="00:31:00">
          <textMessageEncoding messageVersion="Soap11">
            <readerQuotas maxDepth="1024" maxStringContentLength="8388608" maxArrayLength="8388608"
                maxBytesPerRead="4096" maxNameTableCharCount="8388608" />
          </textMessageEncoding>
          <security allowSerializedSigningTokenOnReply="true" authenticationMode="MutualCertificateDuplex"
              enableUnsecuredResponse="true"
              requireSignatureConfirmation="false" securityHeaderLayout="Lax"
              messageSecurityVersion="WSSecurity10WSTrustFebruary2005WSecureConversationFebruary2005WSecurityPolicy11BasicSecurityProfile10">
            <secureConversationBootstrap />
          </security>
          <httpsTransport maxBufferPoolSize="134217728" maxReceivedMessageSize="33554432" maxBufferSize="33554432" />
        </binding>
      </customBinding>
    </bindings>
    <client>
      <endpoint address="https://test.digitaloverflytning.dk/DigitalOverflytningX509.svc"
          behaviorConfiguration="DigitalOverflytningBehavior"
          binding="customBinding"
          bindingConfiguration="Facilia.Server.Service.CustomX509Binding"
          contract="DigitalOverflytningService.DigitalOverflytningX509"
          name="WSHttpBinding_DigitalOverflytningX509">
      </endpoint>
    </client>
  </system.serviceModel>
</configuration>
```


ProtectionLevelBehavior

```

using System;
using System.Collections.Generic;
using System.Linq;
using System.Text;
using System.ServiceModel.Description;
using System.Net.Security;
using System.ServiceModel.Security;

namespace DigitalOverflytningDemolib.MessageProtection
{
    /// <summary>
    /// Custom endpoint behavior that allows us to set ProtectionLevel in app.config instead of changing the
    /// default values in the auto-generated code
    /// </summary>
    public class ProtectionLevelBehavior : IEndpointBehavior
    {
        ProtectionLevel level;

        internal ProtectionLevelBehavior(ProtectionLevel level)
        {
            this.level = level;
        }

        #region IEndpointBehavior Members

        /// <summary>
        /// Remove any protection level requirements specified on (svcutil auto-generated) code and apply the
        /// ProtectionLevel that is specified in app.config instead
        /// </summary>
        /// <param name="endpoint"></param>
        /// <param name="bindingParameters"></param>
        public void AddBindingParameters(ServiceEndpoint endpoint, System.ServiceModel.Channels.BindingParameterCollection bindingParameters)
        {
            var proReq = bindingParameters.Remove<ChannelProtectionRequirements>();

            proReq = new ChannelProtectionRequirements();

            MessagePartSpecification unProtectedSpec = new MessagePartSpecification();
            MessagePartSpecification protectedSpec = new MessagePartSpecification(true);

            switch (level)
            {
                case ProtectionLevel.None:
                    proReq.OutgoingSignatureParts.AddParts(unProtectedSpec, "*");
                    proReq.IncomingSignatureParts.AddParts(unProtectedSpec, "*");

                    proReq.OutgoingEncryptionParts.AddParts(unProtectedSpec, "*");
                    proReq.IncomingEncryptionParts.AddParts(unProtectedSpec, "*");
                    break;
                case ProtectionLevel.Sign:
                    proReq.OutgoingSignatureParts.AddParts(protectedSpec, "*");
                    proReq.IncomingSignatureParts.AddParts(protectedSpec, "*");

                    proReq.OutgoingEncryptionParts.AddParts(unProtectedSpec, "*");
                    proReq.IncomingEncryptionParts.AddParts(unProtectedSpec, "*");
                    break;
                case ProtectionLevel.EncryptAndSign:
                    proReq.OutgoingSignatureParts.AddParts(protectedSpec, "*");
                    proReq.IncomingSignatureParts.AddParts(protectedSpec, "*");

                    proReq.OutgoingEncryptionParts.AddParts(protectedSpec, "*");
                    proReq.IncomingEncryptionParts.AddParts(protectedSpec, "*");
                    break;
            }

            // Add our protection requirement for this endpoint into the binding params.
            bindingParameters.Add(proReq);
        }

        public void ApplyClientBehavior(ServiceEndpoint endpoint, System.ServiceModel.Dispatcher.ClientRuntime clientRuntime)
        {
        }

        public void ApplyDispatchBehavior(ServiceEndpoint endpoint, System.ServiceModel.Dispatcher.EndpointDispatcher endpointDispatcher)
        {
        }

        public void Validate(ServiceEndpoint endpoint)
        {
        }
    }
}

```

ProtectionLevelBehaviorElement

```

using System;
using System.Collections.Generic;
using System.Linq;
using System.Text;
using System.ServiceModel.Configuration;
using System.Configuration;
using System.Net.Security;

namespace DigitalOverflytningDemoLib.MessageProtection
{
    /// <summary>
    /// Extensions element that provides the "glue" between a configuration file and our custom endpoint
    /// behavoir (ProtectionLevelBehavior)
    /// </summary>
    public class ProtectionLevelBehaviorElement : BehaviorExtensionElement
    {
        public ProtectionLevelBehaviorElement()
        {
        }
        public override Type BehaviorType
        {
            get { return typeof(ProtectionLevelBehavior); }
        }

        protected override object CreateBehavior()
        {
            return new ProtectionLevelBehavior(this.Level);
        }

        [ConfigurationProperty("level")]
        public ProtectionLevel Level
        {
            get
            {
                return (ProtectionLevel)base["level"];
            }
            set
            {
                base["level"] = value;
            }
        }

        ConfigurationPropertyCollection properties = null;
        protected override ConfigurationPropertyCollection Properties
        {
            get
            {
                if (this.properties == null)
                {
                    ConfigurationPropertyCollection propertyys = new ConfigurationPropertyCollection();
                    propertyys.Add(new ConfigurationProperty("level", typeof(ProtectionLevel), null,
                        ConfigurationPropertyOptions.IsRequired));
                    this.properties = propertyys;
                }
                return this.properties;
            }
        }
    }
}

```

Appendix: Offentlige nøgler

For at få en CER-fil, kan nedenstående base64 kode blot kopieres ind i en tekstfil som så omdøbes til .cer. Dette vil gemme filen i certifikat format, som herefter kan installeres på den server i kalder DigitalOverflytning fra.

KMD A/S - Foeniks-DO-TEST CVR: 26911745

-----BEGIN CERTIFICATE-----

MIIGbDCCBCKgAwIBAgIUI1DNS8MvVKwlmHU1AduWFJg28PQwQQYJKoZIHvcNAQEK
MDSgDzANBg1ghkgBZQMEAgEFAKEcMBoGCSqGSIB3DQEBCDANBg1ghkgBZQMEAgEF
AKIDAqEgMFYxLTArBgNVBAMmJERlbiBEYw5za2UgU3RhdCBPQ0VTHVkc3RlZGVu
ZGUTQ0EgMTEYMBYGA1UECgwPRGVuIERhbnNrZSBTdGF0MQswCQYDVQGEwJESzAe
Fw0yMzA0MjExMjE5NDRAfW0yNjA0MjAxMjE5NDNaMIGjMTAwLgYDVQQDDCdlTUQg
QS9TIC0gRm91bmlrcy1ETy1URVNUIENWUjogMjY5MTE3NDUxNzA1BgNVBAU1LVJ
OkRLLU86RzoYNDI4YjRlYi04MDE3LTQ5M2EtYjdhYy1kMmRjYjM4OWI5N2YxEDA0
BgNVBAoMB0tNRCBBL1MxZmFzAVBgNVBGEtMjUURkRLLTI0TEhXNzQ1MQswCQYDVQGE
EwJESzCCAAIwDQYJKoZIHvcNAQEBBQADggGPADCCAYoCggGBAMNEUcs+RIWG/EKG
EyeZMh9KvH9JF6vXwLI9QVXXA0xYEcFn2eGS41LIjVJEb905Ygbh0Suhgp+yUzcI
1+1ZGQoHvA+FFuPVDJoiM+QIKYO/yT8ELQGxroAntsIwV+wsgVEiH8jDpq/8zK9x
4gwIvwxYnh312B/ZSAnjjH8azv+ZuufujHEg9oK49CHh31auUG2xVjY0MR7gr3Tm
ASyTtt/W7c7cdyz0LJGcLmB0VOBt1EH01eFo860qnVM2eNHYSUenrNcGWvkj6/h4
8E8Tz7AYrvhXRL+8te/8ZME7tHvrCH8sMFgzbzAuSjJqm9E5YrRtYiUWCnn/wXd9
BM6Cm11+wQhPUCBHFsoFIIGIEZXShw88t22kxSHUiXRauuDSqcURxW40o5Afv0Z
Qv2Zaq/KtxdcK5jSsPrRXKv6Ib1fQSZwdNNn+w+7W1qabv07glgW4DQeAkXIXgqM
ch3JPlYf1+okHEEv93h6a/x46wpWm8qjAUTmZt2WYkCgTNBpwIDAQABo4IBejCC
AXYwDAYDVR0TAQH/BAIwADAfBgNVHSMEGDAwBRMAeLkC7zDvjgKOD02sFx0nHuX
uTBzBggrBgEFBQcBAQRnMGUwPwYIKwYBBQUHMAKGM2h0dHA6Ly9jYTEuZ292LmRr
L29jZXMvaXNzdWluZy8xL2NhY2VydC9pc3N1aW5nLmN1c2AiBggrBgEFBQcwAYYw
aHR0cDovL2NhM5nb3YyZGsvb2NzdAhhBgNVHSAEGjAYMAgGBGQAJ3oBATABGogq
gVCBQKEBAQMhMdsGCCsGAQUFBwEDBC8wLTArBggrBgEFBQcLAjAfbGcEAIvSQC
MBSGEmh0dHBzOi8vdWlkLmdvdi5kazBBBGNVHR8EOjA4MDagNKAYhjBodHRwOi8v
Y2ExLmdvdi5kay9vY2VzL2lzc3VpbmcmMS9jcmwvaXNzdWluZy5jcmwvHQYDVR0O
BBYEFKos2yX13V5cHK1emZO24xH8cJa+MA4GA1UdDwEB/wQEAwIFoDBBBGkqhkiG
9w0BAQowNKAQMA0GCWCGSAFlAwQCAQUAORwwGgYJKoZIHvcNAQEIMA0GCWCGSAFl
AwQCAQUAogMCASADggGBAJnq8e+7BNGzy/LtVoT5dC5RFpgQ/tjA+i5ndHkUWgeD
VIOsAuuHIE9/G+m+580dM9zpxxj748EokZ1/W65TKboe3MH7bstpXUwrxJ9ShVxc
E5ag4ryRI9TYr0Q6vDLwXcRzcN7d/SLr0Sk2FCxsp2SX8JuGb62M8ICy/3or6CS7
K18UTFxES5YQaT1WU5yOpsIsBeddS2BKzaLVQtoHk0uukN8NE1rqqW9Nw0SblDbj
uJbrNSf/dgE+wXZ6ovxBo4TrvMTe21L1/3dsnGlg3X9hPyDsTEiRMzAlvq5yXs5f
KHa6GoDBo4su/LVJZ5YBA45Ae/mCG0DKGkEiuqxn17ddRkQVMCmRD8VhXD/75v
upz6urQWX+R1NGfWKB3s4gljehucS3GwqAfDi0sV1MgYWTBTtrt1U5VRR9XW7MPa
ilo/PXXyrZrtqEGNV4aDv4TNA8kMP7jXTpo8ORrmO2iXg3gBnaVjGxHVY319C80c
QC3XvHW9EMTW2MQGaTPdQ==

-----END CERTIFICATE-----



KMD A/S - Foeniks-DO / CVR: 26911745

-----BEGIN CERTIFICATE-----

MIIGATCCBJ2gAwIBAgIULQ/hdopC+jkHQh5LIVi7Scx8glwwQQYJKoZIHvcNAQEK
MDSgDzANBg1ghkgBZQMEAgEFAKEcMBoGCSqGSIB3DQEBCDANBg1ghkgBZQMEAgEF
AKIDAqEgMFYxLTArBgNVBAMmJER1biBEYw5za2UgU3RhdCBPQ0VTIHVkc3RlZGVu
ZGUTQ0EgMTEYMBYGA1UECgwPRGVuIERhbnNrZSBTdGF0MQswCQYDVQGEwJESzAe
Fw0yMzA0MjAxMTM0MzJaFw0yNjA0MTkxMTM0MzFaMIGGMS0wKwYDVQQDDCRLTUQg
QS9TIC0gRm91bmlrcylETyAvIENWUjogMjY5MTE3NDUxNzA1BgNVBAU0LlVJOkRl
LU86Rzo5MmQwMTQ3MS0zYTQ5LTQ0ZDUtYmIzMi04YzViYmJmYThhOGExEDAOBgNV
BAoMB0tNRCBBL1MxZzAvBGNVNGEMDk5UUKRLLTI2OTExNzQ1MQswCQYDVQGEwJESz
SzCCAaIwDQYJKoZIHvcNAQEBAQAdggGPAADCCAYoCggGBAJVd4JcvTcf0bmygmwkZ
S5yoKYJFILYjdvMh4fF73VgrLRdkThR2Gd3q5GGomNvdciJDZ3mIIFQp2U6fMH5R
cs2Jd0josZ5jyEz5M0CQvf9fRiY8MZBXc0SNEYo8R1qm63hYOEhvpJhOA2tL/UN
6gQfzBtJOB44h1C3f1Pe4w/MBCn/kjcAg/9ShH/5XjY1lesbnqdn5TKLXyorz3hW5
/7zoA9s9n5ok2wscnmb1WPNK33YJMj1oGdlGPbFIdnJ8fgOFBOj3QecEb/ZwRBLJ
i+kGjmUbDhwnbumTrdV1FY14HfsGuu5Fig2S+zuJAK05ZdZjneim2Vm5GVomzoHa
AltYnEKsj7hvNX5sQYyXd4dRsdh7814w0a+vPAuisa3EtV1Z1mLV++HXjwi+jphf
7Ew8wo/bwMyUp9af7aERAac3/3w1S9pOVMGP4yehrodEzFkS0zOGdY/V2wjn2kBZ
u3zIK3WCpASxgaDjcIt9v49LxGmGEB5R8DaKcIrcSVLkIwIDAQABO4IBejCCAXYw
DAYDVR0TAQH/BAIwADAFBgNVHSMEGDAWGBRMAELKc7zDvjgKOD02sFx0nHuXuTBz
BggrBgEFBQcBAQRnMGUwPwYIKwYBBQUHMAKGM2h0dHA6Ly9jYTEuZ292LmRrL29j
ZXMvaXNzdWluZy8xL2NhY2VydC9pc3N1aW5nLmN1c2AiBggrBgEFBQcwAYYWAHR0
cDovL2NhMS5nb3YzYzGsvb2NzcDAhBgNVHSAEGjAYMAgGBGQAj3oBATAMBgoqgVCB
KQEBAQMhMDSGCCsGAQUFBwEDBC8wLTArBggrBgEFBQcLAjAfbGcEAIvsSQECMBSG
Emh0dHBzOi8vdWlkLmdvdi5kazzBBGnVHR8EOJA4MDagNKAyhjBodHRwOi8vY2Ex
Lmdvdi5kay9vY2VzL2lzc3VpbmVMS9jcmvvaXNzdWluZy5jcmvWHQYDVR0OBBYE
FCFx27H7EYjWN6oIsJinQH1Jp5hrMA4GA1UdDwEB/wQEAWIPoDBBBGkqhkiG9w0B
AQowNKAQMA0GCWCSAF1AwQAQAoRwwGgYJKoZIHvcNAQEIMA0GCWCSAF1AwQC
AQUAogMCASADggGBAH7GFewP3uo3Yv3n6CcCb4qBv3VdG297xc150PkkPluW5tV+
zzdENZ9NJ8XE7L6txkYkKeZtJCa8UTc1kYLT8oY/mDRcgIX3dHIYo4YCyos8f5I9
GOR6nP6+zOyFOMwsWGa7ny547K7YfwwxG2ZmWDkFLXlipniP5CpyYw8dw1DolStb
flW2Z74T1dgHG4M3ctNV0cw00iu3dbshR5YnaGxhdByOznQxplfjGqea25mzoIRy
BsRzrMGheUAB6kh1xe3cY+f7Z4zwKW0kuAg3C0r1vjJvra0CDeKH47FjBXNwsWS
CVgK5zUueXPgopmN1Munplrr+vIn9/m+/mC0qxz06jrr/qH1GKyksmi4V1eng3VAX
eDCg68HsTg8S4/qWtUCeofJd0mS8skRxJm2P+Omc3f04xV1eJIL66F3ozdxhW9vW
Wlsv2eAgbsberEoSQ6UV2whwb9Zw0+gDgYxSs/qOxpDeZVpXvKg+B/2I+7EEFeM
zFnDzZGDt+czuFuNIg==

-----END CERTIFICATE-----



Den Danske Stat OCES udstedende-CA 1

-----BEGIN CERTIFICATE-----

MIIGKzCCA9+gAwIBAgIUUND1UXQSTunZlPIbDbMLjF/NPS0wQQYJKoZlHvcNAQEK
MDSgDzANBg1ghkgBZQMEAgMFAKEcMBoGCSqGSIB3DQEBCDANBg1ghkgBZQMEAgMF
AKIDAqFAME0xJDAiBgNVBAMMG0RlbiBEYW5za2UgU3RhdCBPQ0VTHHJvZC1DQTEY
MBYGA1UECgwPRGVuIERhbnNrcZSBTdGF0MQswCQYDVQGEwJESzAeFw0yMTEwMTAw
ODQ4MzRaFw0zMTEwMDgwODQ4MzNaMFYxLTArBgNVBAMMJERlbiBEYW5za2UgU3Rh
dCBPQ0VTHHJvZC1DQTEYMBYGA1UECgwPRGVuIERhbnNrcZSBTdGF0MQswCQYDVQGEwJESzCCAAIwDQYJKoZlHvcNAQEBBQADggGPADCCAYoCggGBAOeh
lKiUv3/czaIp9J7/wSoMz2OotintmQiGBdMuffF3XeQMDnbMNAPIOmHGrqwI1JU
X2Jrc5VIn1aB+M/t8Q+jjOmgGRXMghRkLrKhyMiG511QzBDtZadR5+nF3ARhOERh
jA9s3pvgLkF/b71s/N4Pt4+Y99U4Xj9Sfyv5BtCvKCSiPatU5GeTcAc7EhWiO2mA
4A4bWnt6gOWs3+OV67InWx3hzcTg3YMPHvmdY2D2hCD0UiFALgXT0OXMIvspEoTj
CIjVo061uTSD8vjPBjQgnlZqtrdH6wx4S3fLu3r28UAuVfLXkRm9ai5HI1MuM01M
D60F7gT6m/+X+4++/MC+oq+/eoiRgOi7R/k9dMJRkxELhU6yLanAW6yzPqdoFI
Fel1S3NE9coSzzqtgoLliAHq7VzVjRf/zkA5S10Xabur8qT8uROEMAmNgqg1AVH
a+u49b0y5yVO7HwuPUPALq0ej0f61VinQ/HR1RLVVFZKhYzFJzjmY6ZFOLtxpQID
AQAB04IBEDCCAQwEgYDVR0TAQH/BAgwBgEB/wIBADAFBgNVHSMEGDAwBQzZRTw
lJTwC6ChnIPeTe+IDK1utjBrBggrBgEFBQcBAQRfMF0wNwYIKwYBBQUHMAK2h0
dHA6Ly9jYTEuZ292LmRrL29jZXMvcm9vdC9jYWN1cnQvcm9vdC5jZlIwIiwYIKwYB
BQUHMAggFmh0dHA6Ly9jYTEuZ292LmRrL29jZ3AwOQYDVR0fBDIwMDAuoCygKoYo
aHR0cDovL2NhMS5nb3YuZGsvb2NlcY9yb290L2Nybc9yb290LmNybdAdBgNVHQ4E
FgQUATAHiynO8w744Cjg9NrbcdJx717kwDgYDVR0PAQH/BAQDAgEGMEGCSqGSIB3
DQEBCjA0a0A8wDQYJYIZIAWUDBAIDBQChHDAaBgkqhkiG9w0BAQgwdQYJYIZIAWUD
BAIDBQCiAwIBQAOCAGEAjShKtiUCyqVUk7HeJNth/u5D7YQRkgPEtzOcq0e8WRjF
YhGSu55QPtCIDmcfASystQn4COB7bd76tTlsj0fejaj/J3D+gbJx7zIEJ7bIs4xr2
jB9+Sxp3CXUOU1URGa+bv7X51h5WJW3AWkZz7HMs1cxPPB8fNXMyueFAcREMwjWx
du/xX0+RUJOD3rqRIjuyA/IPNZKSsNYmPuGqiFtCPOBvfa7T0hrRckguw2FR9Gvw
oUctQsJmma190Z+cpWpT3pRkfhMeYBLy3ES7ZCevKJW5NU1cElF5gCH2i5H2w5cG
ZST+8YmBwSiKDRGmw0LEJ9ITu1/0oCWzhrIIVzBVCZJHUYEBoymC8jrls7MV7UJH
bfznP21z38oeBO3hVunYsYnPRWazQpohA9miAot4iIDHELwHrBr7341nutf2xmO
TG8WggRoAdVkiQpn7LZKzSSubBn9hFRiYZH0KTxFfZiwnqLrZlVlee7j4bxyr1Q
8qODTUQT6nmtYjp63cDBgrVqMyHmq1zWL10T123ERYV3WT5mSxIt4K7i/thJ0QtE
ZW3OAI6vkZP0PyPmtO6di+Xg9e3TACH+2kUEKEX38FVyzGx960xp/MySceqUmz0a
BIKYnCj6oxAz5MxK/Gj164Dhr+fzeQi3LMHS1180WIF3P2XwuHoS0oanpU85Mk=

-----END CERTIFICATE-----

Den Danske Stat OCES rod-CA

-----BEGIN CERTIFICATE-----

MIIGfDCCBDCgAwIBAgIUfdkPhrP/1uxz0JMLkAP8WU8ICm8wQQYJKoZIHvcNAQEK
MDSgDzANBg1ghkgBZQMEAgMFAKEcMBoGCSqGSIB3DQEBCDANBg1ghkgBZQMEAgMF
AKIDAqFAME0xJDAiBgNVBAMMG0RlbiBEYW5za2UgU3RhdCBPQ0VtIHJvZC1DQTEY
MBYGA1UECgwPRGVuIERhbnNrzSBTdGF0MQswCQYDVQGEwJESzAeFw0yMTEwMDkx
MjM3MjdaFw00NjExMDMxMjM3MjZaME0xJDAiBgNVBAMMG0RlbiBEYW5za2UgU3Rhd
CBPQ0VtIHJvZC1DQTEYMBYGA1UECgwPRGVuIERhbnNrzSBTdGF0MQswCQYDVQGE
EwJESzCCAIiWdQYJKoZIHvcNAQEBBQADggIPADCCAgcCggIBAMlzk8k+VadXUmS9u
RwPRX2o/vp1F27kjJhzbtiq87Cncw2jmnjKsXA2KmDL/bfMefLbc9PTRKcufCeB
6+nb0yJv7vKhMRkOcbIH4Y0Jn67KbtAWiCN2eINVQgavX5fmMwJjWNj2aMXG5WY
HZSSgMSZkiBf3NXeEU8Skg4eqN8qVisR5Rhq9h/MOGD1iPPalgidUG8J7tvxvKHM
4BA1BbPctuXh/Ot11pHouTn8SERX2OMQH5oValxXo3S33VS/YRydurACIEpgALta
ARKxaQ0Q6InzBJno/Ky8FLM5Pejq5u1lPnN2UjNgYoy5vd+S30eR9ys855fQo/AE
bJXuK+7PqKs/bykuvkC2obupRfpt6PCCSwidgSsqzML5hoQxzqOVL6KLK+SaS/+f
KB/t8sQ1SXaXoc37PRbE4UZ1useyvmiLDck4x1kNud8dy9gdg9Bzuaad/uXybCJ3x
PpSyaSotilQ0qSrU5d7Zm4gaWPamKK0La+pi/LVcs1StQKaKvZWIWGAshP+Psd3q
cRLhKkSLh7TD6bRrNdS40HC3K2r1kHwpc1HhX4DVZx10vR2+DL5XJCMQXqanp/4w
aJB5SfW5BJVaYatby3h+3sWIYVdK/gKj+DjHxGuXP3mTvx4QhJQAbxXsYe9LD0OU
bTrkiITKvmFibgnMvIURIvAc8EHAgMBAAGjgeswgewDwYDVR0TAQH/BAUwAwEB
/zBrBggrBgEFBQcBAQRfMF0NwYIKwYBBQUHMAKGK2h0dHA6Ly9jYTEuZ292LmRr
L29jZXMvcm9vdC9jYWN1cnQvcm9vdC5jZXIwIgwYIKwYBBQUHMAGGFmh0dHA6Ly9j
YTEuZ292LmRrL29jZ3AwOQYDVR0fBDIwMDAucyYKoaHR0cDovL2NhMS5nb3Yy
ZGsvb2N1cy9yb290L2Nybc9yb290LmNybDAdBgNVHQ4EFgQUM2UbcJY08Augh5yD
3kxPiAytbrYrDwYDVR0PAQH/BAQDAgEGMEGCSqGSIB3DQEBCjA0oA8wDQYJYIZI
AWUDBAIDBQChHDAaBgkqhkiG9w0BAQgwdQYJYIZIAWUDBAIDBQCiAwIBQAOCAGEA
IYh5cL3Ltq5FgWxAzdPyGJZ4YK8c0ud9riLm27LQmyZEXfddilNImIXq36HpDkdc
RDbI76hJWsUn2fc5F8BY3hSDEkXBmC2YmADPGmvWdsVxn5wIjdmX3nTvvpkR99BZ
EcngOYn0LZH/pmL/7OXVjMO/H3MAnzSo91sNlQgHsgKkqvXltvflNvNYkvRAN+Ea
v5QejsSuZ+kQKHGqMj9AqFc9wC2OceLsuh/Z3U1gr1Vd1xJUzMP3CEfNpMIVR/t
VEMzRkxhuYM4NHRDYIu5kjg5w4hJw6K+K8MECoowqgf9X4dy03HpsLODOVaC+u5
nm9BknjY0YBi7FDk0NHjPOwFYJoQ3reoZoYWYJ+dWfyQGJoR+FW4nMu6bZbGjsUA
BSHPqV/cPdC4eVW9LJZ1CHCaGrMdmF2I0wzEqnfpS2kiDgLOWbazG22pBDno3QX
EHkbTEYwsubkkAsys9/3RIZPlS3ZrFXsPf3VGeXzqTE00WpcJ6P4ffMRyLjXosXG
3lFMP4eLGM13GfCigEX4RNDZUsA2bv56Od/gzAckKap3nIgc08MY4zj1OXvrXEEr
r0CTEI2mqAxN/hYmXVX1sk3Mx8MSm/eYTAzKcAx7wErJvZDrceGUjfe07Z7iXSEk
wUrknahrMVWcFbzaDuX0p8tbuU5eJs2OTdTkauiFFIY=

-----END CERTIFICATE-----

Appendix: Alle OIO strukturer

AfsendelseDato

Dato for afsendelse

Felt	Beskrivelse
Repræsentation	Dato

BeskrivelseTekst

Beskrivelse

Felt	Beskrivelse
Repræsentation	Tekst

Dato

Generel dato

Felt	Beskrivelse
Repræsentation	Dato

DigitalOverflytningAfsenderAkasseIdentifikator

A-kassen som sender forsendelsen.

Format: 2 cifre i produktion (5 cifre er tilladt i test)

Felt	Beskrivelse
Repræsentation	Identifikator
Repræsentation type	type_Heltal

DigitalOverflytningAfsendersIdentifikator

Afsenderens egen ID på den forsendelsen

Format: fri tekst op til 100 tegn

Felt	Beskrivelse
Repræsentation	Identifikator

DigitalOverflytningDokumentStruktur

Felt	Beskrivelse specifik	Beskrivelse generel
DigitalOverflytningDokumentTekst	Dokumentets indholde encoded som base64 string	
DigitalOverflytningDokumentTypeKode		Typen af dokument.

Felt	Beskrivelse
Repræsentation	Struktur

DigitalOverflytningDokumentTekst

Felt	Beskrivelse
Repræsentation	Tekst

DigitalOverflytningDokumentTypeKode

Typen af dokument.

Felt	Beskrivelse	
Repræsentation	Kode	
Kode		
	OverflytningsdataRekvisition	Rekvisition om overflytningsdata fra afsender
	Overflytningsdata	Data omkring overflytningen
	Bilag	Uspecificeret bilag til overflytningen.
	OverflytningsdataAfvisning	Afvisning af tidligere fremsendte pakke

DigitalOverflytningForsendelseHentetSamling

Felt	Beskrivelse specifik	Beskrivelse generel
DigitalOverflytningForsendelseHentetStruktur		

Felt	Beskrivelse
Repræsentation	Samling

DigitalOverflytningForsendelseHentetStruktur

Felt	Beskrivelse specifik	Beskrivelse generel
Dato		Generel dato

Felt	Beskrivelse
Repræsentation	Struktur

DigitalOverflytningForsendelseKvitteretSamling

Felt	Beskrivelse specifik	Beskrivelse generel
DigitalOverflytningForsendelseKvitteretStruktur		

Felt	Beskrivelse
Repræsentation	Samling

DigitalOverflytningForsendelseKvitteretStruktur

Felt	Beskrivelse specifik	Beskrivelse generel
Dato		Generel dato

Felt	Beskrivelse
Repræsentation	Struktur

DigitalOverflytningForsendelseStatus

Felt	Beskrivelse specifik	Beskrivelse generel
DigitalOverflytningForsendelseStatusStruktur		

Felt	Beskrivelse
Repræsentation	Struktur

DigitalOverflytningForsendelseStatusStruktur

Felt	Beskrivelse specifik	Beskrivelse generel
AfsendelseDato		Dato for afsendelse
DigitalOverflytningForsendelseHentetSamling		
DigitalOverflytningForsendelseKvitteretSamling		
DigitalOverflytningModtagerAkasseIdentifikator		Modtagers akasse nr
		Format: 2 cifre i produktion (5 cifre er tilladt i test)
PersonCivilRegistrationIdentifier		CPRnummer

Felt	Beskrivelse
Repræsentation	Struktur

DigitalOverflytningIdentifikator

Den interne id på digital overflytningsdokumentet.

Format: Text repræsentation af en Guid.

Felt	Beskrivelse
Repræsentation	Identifikator

DigitalOverflytningIdentifikatorSamling

Felt	Beskrivelse specifik	Beskrivelse generel
DigitalOverflytningIdentifikator		Den interne id på digital overflytningsdokumentet.
		Format: Text repræsentation af en Guid.

Felt	Beskrivelse
Repræsentation	Samling

DigitalOverflytningIdentifikatorStruktur

Struktur som identificere en digital overflytning

Felt	Beskrivelse specifik	Beskrivelse generel
DigitalOverflytningIdentifikatorSamling		
DigitalOverflytningModtagerAkasseIdentifikator	Modtager akassens akassenr.	Modtagers akasse nr
		Format: 2 cifre i produktion (5 cifre er tilladt i test)

Felt	Beskrivelse
Repræsentation	Struktur

DigitalOverflytningKvitteringSamling

Felt	Beskrivelse specifik	Beskrivelse generel
DigitalOverflytningKvitteringStruktur		

Felt	Beskrivelse
Repræsentation	Samling

DigitalOverflytningKvitteringStruktur

Felt	Beskrivelse specifik	Beskrivelse generel
DigitalOverflytningAfsendersIdentifikator		Afsenderens egen ID på den forsendelsen
		Format: fri tekst op til 100 tegn
DigitalOverflytningIdentifikator		Den interne id på digital overflytningsdokumentet.
		Format: Text repræsentation af en Guid.
DigitalOverflytningStatusKode		

Felt	Beskrivelse
Repræsentation	Struktur

DigitalOverflytningModtagerAkasseIdentifikator

Modtagers akasse nr

Format: 2 cifre i produktion (5 cifre er tilladt i test)

Felt	Beskrivelse
Repræsentation	Identifikator
Repræsentation type	type_Heltal

DigitalOverflytningPakkeListeStruktur

Felt	Beskrivelse specifik	Beskrivelse generel
DigitalOverflytningPakkeStruktur		Strukturen for en forsendelse til eller fra DigitalOverflytning

Felt	Beskrivelse
Repræsentation	Struktur

DigitalOverflytningPakkeStruktur

Strukturen for en forsendelse til eller fra DigitalOverflytning

Felt	Beskrivelse specifik	Beskrivelse generel
DigitalOverflytningAfsenderAkasseIdentifikator		Akassen som sender forsendelsen. Format: 2 cifre i produktion (5 cifre er tilladt i test)
DigitalOverflytningAfsendersIdentifikator		Afsenderens egen ID på den forsendelsen Format: fri tekst op til 100 tegn
DigitalOverflytningDokumentStruktur		
DigitalOverflytningIdentifikator		Den interne id på digital overflytningsdokumentet. Format: Text repræsentation af en Guid.
DigitalOverflytningModtagerAkasseIdentifikator		Modtagers akasse nr Format: 2 cifre i produktion (5 cifre er tilladt i test)
PersonCivilRegistrationIdentifier	Cprnr som overflytningen vedrører.	CPRnummer

Felt	Beskrivelse
Repræsentation	Struktur

DigitalOverflytningStatusKode

Felt	Beskrivelse
Repræsentation	Kode
Kode	SendtTilDigitalOverflytning
	AfhentetAfModtager
	KvitteretAfModtager
	FindesIkke

DigitalOverflytningVisNyeForsendelser

Felt	Beskrivelse specifik	Beskrivelse generel
DigitalOverflytningModtagerAkasseIdentifikator		Modtagers akasse nr Format: 2 cifre i produktion (5 cifre er tilladt i test)
MedtagDokumenterIndikator		
MedtagKvitteredeIndikator		
PeriodeStruktur	Afgrænsning af perioden hvor forsendelserne aflæses	Angivelse af en periode i form af en fra- og tildato

Felt	Beskrivelse
Repræsentation	Struktur

MedtagDokumenterIndikator

Felt	Beskrivelse
Repræsentation	Indikator

MedtagKvitteredeIndikator

Felt	Beskrivelse
Repræsentation	Indikator

ModtagetDato

Dato for modtagelse

Felt	Beskrivelse
Repræsentation	Dato

PeriodeStruktur

Angivelse af en periode i form af en fra- og tildato

Felt	Beskrivelse specifik	Beskrivelse generel
SlutDato	SlutDato	Slutdato
StartDato	StartDato	Startdato

Felt	Beskrivelse
Repræsentation	Struktur

PersonCivilRegistrationIdentifier

CPRnummer

Felt	Beskrivelse
Repræsentation	Identifikator

SlutDato

Slutdato

Felt	Beskrivelse
Repræsentation	Dato

StartDato

Startdato

Felt	Beskrivelse
Repræsentation	Dato

TestForbindelseInddata

Felt	Beskrivelse specifik	Beskrivelse generel
StartDato		Startdato

Felt	Beskrivelse
Repræsentation	Struktur

TestForbindelseUddata

Felt	Beskrivelse specifik	Beskrivelse generel
BeskrivelseTekst		Beskrivelse
ModtagetDato		Dato for modtagelse
StartDato		Startdato

Felt	Beskrivelse
Repræsentation	Struktur

Appendix: Eksempel kode til XSD

Generer c# klasser fra XSD

Danner en fil med alle klasserne fra XSD dokumentet

```
xsd DigitalOverflytningBlanket.xsd /c /n:DigitalOverflytningBlanket
```

Hjemmeside til validering af XML mod XSD

<http://www.utilities-online.info/xsdvalidation/>

Anvendelse af de Genererede klasser

```

DigitalOverflytningBlanket.DigitalOverflytningData blanket
= new DigitalOverflytningBlanket.DigitalOverflytningData()
{
    OverflytningData = new DigitalOverflytningBlanket.OverflytningData()
    {
        A_Medlemskab = new DigitalOverflytningBlanket.A_Medlemskab()
        {
            A00_Grundoplysninger = new DigitalOverflytningBlanket.A00_Grundoplysninger()
            {
                A001_PersonCivilRegistrationIndentifier="0102501234",
                A002_AkasseFraflytningDato = DateTime.Today,
                A003_AkasseAnciennitetDato = DateTime.Today.AddYears(-10),
                A004_DagpengeRetDato=DateTime.Today.AddYears(-9),
                A005_ForsikringKategori="F",
            }
        },
        I_AdministrativeFelter = new DigitalOverflytningBlanket.I_AdministrativeFelter()
        {
            I001_BesvarerNummer = DateTime.Now.ToString("dd.MM.yyyy HH:mm:ss")
        }
    }
};

```

Serialisering af de genererede klasser til xml fil

```

var skriver = File.OpenWrite(fileName);
XmlSerializer serializer
    = new XmlSerializer(typeof(DigitalOverflytningBlanket.DigitalOverflytningData));
serializer.Serialize(skriver, blanket);
skriver.Close();

```

Deserialisering til de genererede klasser fra tekst med xml

```

XmlSerializer serialiser
    = new XmlSerializer(typeof(DigitalOverflytningBlanket.DigitalOverflytningData));
DigitalOverflytningBlanket.DigitalOverflytningData s
    = (DigitalOverflytningBlanket.DigitalOverflytningData)serialiser.Deserialize
        (new StringReader(xmltekst));

```

Eksempel på XML filer

Obs. Alle Cprnr og data er tilfældigt genereret og fiktive, sammenfald med evt. eksisterende personers cprnr vil alene være et tilfælde og beskriver på ingen måde nogens faktiske forhold.

Eksempel 1

```
<?xml version="1.0" encoding="utf-8"?>
<DigitalOverflytningData xmlns:xsd="http://www.w3.org/2001/XMLSchema"
xmlns:xsi="http://www.w3.org/2001/XMLSchema-instance">
  <OverflytningData>
    <A_Medlemskab>
      <A00_Grundoplysninger>
        <A001_PersonCivilRegistrationIdentifler>3001533670</A001_PersonCivilRegistrationIdentifler>
        <A002_AkasseFraflytningDato>2012-04-22</A002_AkasseFraflytningDato>
      </A00_Grundoplysninger>
      <A00_Medlemskab>
        <A003_AkasseAnciennitetDato>1997-02-03</A003_AkasseAnciennitetDato>
        <A004_DagpengeRetDato>1997-03-04</A004_DagpengeRetDato>
        <A005_ForsikringKategori>F</A005_ForsikringKategori>
        <A006_HarErhvervsmaessigUddannelse xsi:nil="true" />
      </A00_Medlemskab>
    </A_Medlemskab>
    <B_Dagpengeret>
      <B00_SenesteIndplacering>
        <B001_ErMedlemIndplaceret>false</B001_ErMedlemIndplaceret>
        <B002_SenesteIndplaceringDato xsi:nil="true" />
        <B003_ForbrugteYdelsesUgerForud272010 xsi:nil="true" />
        <B004_ForbrugteYdelsesUgerEfter272010 xsi:nil="true" />
        <B005_ReferencePeriodeSlutDato xsi:nil="true" />
        <B009_YdelsesPeriodeForlaengetMed xsi:nil="true" />
        <B010_Uge104 xsi:nil="true" />
        <B011_SidsteDagIOpgoerelsesPerioden xsi:nil="true" />
      </B00_SenesteIndplacering>
      <B02_SupplerendeDagpenge>
        <B020_HarMedlemFaaetSupplerendeDagpenge>false</B020_HarMedlemFaaetSupplerendeDagpenge>
        <B021_ErMedlemOmfattetafOvergangsordning xsi:nil="true" />
        <B022_HvormangeUgerTilRestSomOvergangsperson xsi:nil="true" />
        <B023_ErRettenTilSupplerendeDagpengeOpbrugt xsi:nil="true" />
        <B024_RettenTilSupplerendeDagpengeOpbrugtDato xsi:nil="true" />
      </B02_SupplerendeDagpenge>
      <B03_SelvstaendigBibeskaeftigelse>
        <B030_ModtagetDPSamtidigMedDriftAfSelvstBibeska>false</B030_ModtagetDPSamtidigMedDriftAfSelvstBibeska>
        <B031_DPSamtidigMedDriftAfSelvstBibeskaFraDato xsi:nil="true" />
        <B032_DPSamtidigMedDriftAfSelvstBibeskaTilDato xsi:nil="true" />
        <B033_OmfattetafDagpengeBegraensning xsi:nil="true" />
        <B034_VirksohmhedsType xsi:nil="true" />
        <B035_RetTilDPSamtidigMedSelvstBibeskaOpbrugt xsi:nil="true" />
        <B036_RetOpbrugtDato xsi:nil="true" />
        <B037_AntalUger xsi:nil="true" />
        <B038_Dokumentation xsi:nil="true" />
      </B03_SelvstaendigBibeskaeftigelse>
      <B04_Gdage>
        <B040_GDageIndevaerendeAar>false</B040_GDageIndevaerendeAar>
      </B04_Gdage>
      <B07_6UgersSelvvalgtUddannelse>
        <B070_AntalTimerSelvvalgtUddannelse>0</B070_AntalTimerSelvvalgtUddannelse>
      </B07_6UgersSelvvalgtUddannelse>
      <B09_EoesDagpenge>
        <B090_EoesJobsoegtISenesteIndplacering>false</B090_EoesJobsoegtISenesteIndplacering>
        <B091_SenesteEoesStartDato xsi:nil="true" />
        <B092_SenesteEoesSlutDato xsi:nil="true" />
      </B09_EoesDagpenge>
    </B_Dagpengeret>
    <G_KontingentFritagelse>
      <G001_KontingentfritagetUddannelse>false</G001_KontingentfritagetUddannelse>
    </G_KontingentFritagelse>
  </OverflytningData>
</DigitalOverflytningData>
```

```
<G010_KontingentfritagetPaaFraflytningsdatoen>>false</G010_KontingentfritagetPaaFraflytningsdatoen>  
</G_KontingentFritagelse>  
<I_AdministrativeFelter>  
  <I001_BesvarerNummer xsi:nil="true" />  
  <I002_SupplementTilTidligereBesvarelse>>false</I002_SupplementTilTidligereBesvarelse>  
</I_AdministrativeFelter>  
</OverflytningData>  
</DigitalOverflytningData>
```

Eksempel 2

```

<?xml version="1.0" encoding="utf-8"?>
<DigitalOverflytningData xmlns:xsd="http://www.w3.org/2001/XMLSchema"
xmlns:xsi="http://www.w3.org/2001/XMLSchema-instance">
  <OverflytningData>
    <A_Medlemskab>
      <A00_Grundoplysninger>
        <A001_PersonCivilRegistrationIndentifier>2309622413</A001_PersonCivilRegistrationIndentifier>
        <A002_AkasseFraflytningDato>2013-02-19</A002_AkasseFraflytningDato>
      </A00_Grundoplysninger>
      <A00_Medlemskab>
        <A003_AkasseAnciennitetDato>2000-03-01</A003_AkasseAnciennitetDato>
        <A004_DagpengeRetDato>2001-03-01</A004_DagpengeRetDato>
        <A005_ForsikringKategori>F</A005_ForsikringKategori>
        <A006_HarErhvervsmaessigUddannelse xsi:nil="true" />
      </A00_Medlemskab>
    </A_Medlemskab>
    <B_Dagpengeret>
      <B00_SenesteIndplacering>
        <B001_ErMedlemIndplaceret>true</B001_ErMedlemIndplaceret>
        <B002_SenesteIndplaceringDato>2013-02-04</B002_SenesteIndplaceringDato>
        <B003_ForbrugteYdelsesUgerForud272010>0</B003_ForbrugteYdelsesUgerForud272010>
        <B004_ForbrugteYdelsesUgerEfter272010>0</B004_ForbrugteYdelsesUgerEfter272010>
        <B005_ReferencePeriodeSlutDato>2016-01-31</B005_ReferencePeriodeSlutDato>
        <B009_YdelsesPeriodeForlaengetMed xsi:nil="true" />
        <B010_Uge104 xsi:nil="true" />
        <B011_SidsteDagIOpgoerelsesPerioden>2013-01-31</B011_SidsteDagIOpgoerelsesPerioden>
      </B00_SenesteIndplacering>
      <B02_SupplerendeDagpenge>
        <B020_HarMedlemFaaetSupplerendeDagpenge>false</B020_HarMedlemFaaetSupplerendeDagpenge>
        <B021_ErMedlemOmfattetAfOvergangsordning xsi:nil="true" />
        <B022_HvormangeUgerTilRestSomOvergangsperson xsi:nil="true" />
        <B023_ErRettenTilSupplerendeDagpengeOpbrugt xsi:nil="true" />
        <B024_RettenTilSupplerendeDagpengeOpbrugtDato xsi:nil="true" />
      </B02_SupplerendeDagpenge>
      <B03_SelvstaendigBibeskaeftigelse>
        <B030_ModtagetDPSamtidigMedDriftAfSelvstBibesk>false</B030_ModtagetDPSamtidigMedDriftAfSelvstBibesk>
        <B031_DPSamtidigMedDriftAfSelvstBibeskFraDato xsi:nil="true" />
        <B032_DPSamtidigMedDriftAfSelvstBibeskTilDato xsi:nil="true" />
        <B033_OmfattetAfDagpengeBegraensning xsi:nil="true" />
        <B034_VirksohmhedsType xsi:nil="true" />
        <B035_RetTilDPSamtidigMedSelvstBibeskOpbrugt xsi:nil="true" />
        <B036_RetOpbrugtDato xsi:nil="true" />
        <B037_AntalUger xsi:nil="true" />
        <B038_Dokumentation xsi:nil="true" />
      </B03_SelvstaendigBibeskaeftigelse>
      <B04_Gdage>
        <B040_GDageIndevaerendeAar>false</B040_GDageIndevaerendeAar>
      </B04_Gdage>
      <B07_6UgersSelvvalgtUddannelse>
        <B070_AntalTimerSelvvalgtUddannelse>0</B070_AntalTimerSelvvalgtUddannelse>
      </B07_6UgersSelvvalgtUddannelse>
      <B09_EoesDagpenge>
        <B090_EoesJobsoegtISenesteIndplacering>false</B090_EoesJobsoegtISenesteIndplacering>
        <B091_SenesteEoesStartDato xsi:nil="true" />
        <B092_SenesteEoesSlutDato xsi:nil="true" />
      </B09_EoesDagpenge>
    </B_Dagpengeret>
    <G_KontingentFritagelse>
      <G001_KontingentfritagetUddannelse>false</G001_KontingentfritagetUddannelse>
      <G010_KontingentfritagetPaaFraflytningsdatoen>false</G010_KontingentfritagetPaaFraflytningsdatoen>
    </G_KontingentFritagelse>
    <I_AdministrativeFelter>
      <I001_BesvarerNummer xsi:nil="true" />
      <I002_SupplementTilTidligereBesvarelse>false</I002_SupplementTilTidligereBesvarelse>
    </I_AdministrativeFelter>
  </OverflytningData>
</DigitalOverflytningData>

```