

## Medlemsudvikling i a-kasserne frem til 1. november 2021

I dette notat gives et overblik over den samlede udvikling i medlemstallet i a-kasserne samt et overblik over udviklingen i de enkelte a-kasser de seneste år.

Af notatet fremgår det bl.a. at:

- 1. november 2021 var der 2.110.407 betalende dagpengeforsikrede medlemmer. Ét år tidligere var antallet 2.089.608. Der har altså været en stigning på knap 20.800 medlemmer.
- Ud over demografiske faktorer så er medlemstallet i disse år påvirket af, at pensionsalderen steg til 65,5 år i 2019, 66 år i 2020 og 66,5 år i 2021. Derudover har efterlønsalderen også været stigende fra 2014 og frem. Dette afspejler sig også i en medlemsfremgang for personer på 60 år og derover.
- Ses der bort fra sæsonudsving har antallet af kontingentfritagede<sup>1</sup> medlemmer været nogenlunde stabilt de seneste år. Den 1. november 2021 lå antallet på lidt over 147.000.
- I mange år har antallet af medlemmer på efterløn været faldende. Men dette ændrede sig fra 2019 til 2021, hvor der var en lille stigning. 1. november 2021 var der 54.244 medlemmer, der var på efterløn. Det er lidt flere end samme måned året før, hvor antallet udgjorde 51.880. Denne stigning er en afledt effekt af, at folkepensionsalderen steg i 2019, 2020 og 2021, mens efterlønsalderen i de samme tre år har ligget fast på 63 år (stiger igen i 2022).
- Udviklingen i medlemstallene for de enkelte a-kasser har været relativt forskellige a-kasserne imellem de seneste *to* år. Spændet – i perioden 1. november 2019 til 1. november 2021 - er fra en medlemstilbagegang på 3 pct. til en medlemsfremgang på 18 pct. I *antal* er spændet fra en medlemstilbagegang på ca. 4.000 medlemmer til en medlemsfremgang på knap 23.100 medlemmer.
- Forsikringsgraden for de 30-59-årige lå i perioden 2008 til 2020 på det højeste i 2011. Her udgjorde den 89,1 pct. Efter 2011 faldt den helt frem til 2019, hvor den udgjorde 86,2 pct. Dvs. 2,8 pct. lavere end 2011. Fra 2019 til 2020 steg den dog igen og udgjorde i 2020 87,1 pct. Altså 0,9 pct. højere end 2019.

---

<sup>1</sup> De kontingentfritagede medlemmer er overvejende studerende. Siden august 2009 har det været muligt for unge under 30 år, der er under uddannelse, at blive optaget i en a-kasse uden at betale kontingent til arbejdsløshedsforsikringen.

## Indhold

Medlemsudvikling til og med 1. november 2021 .....	3
Kontingentfritagede medlemmer .....	4
Medlemmer på efterløn .....	5
Medlemsudvikling fordelt på alder .....	7
Medlemstal opdelt på a-kasser .....	8
Udvikling i medlemstallet fra 1. november 2019 til 1. november 2021.....	9
Forsikringsgrad .....	10
Bilag A: Befolkningens uddannelsesniveau .....	11

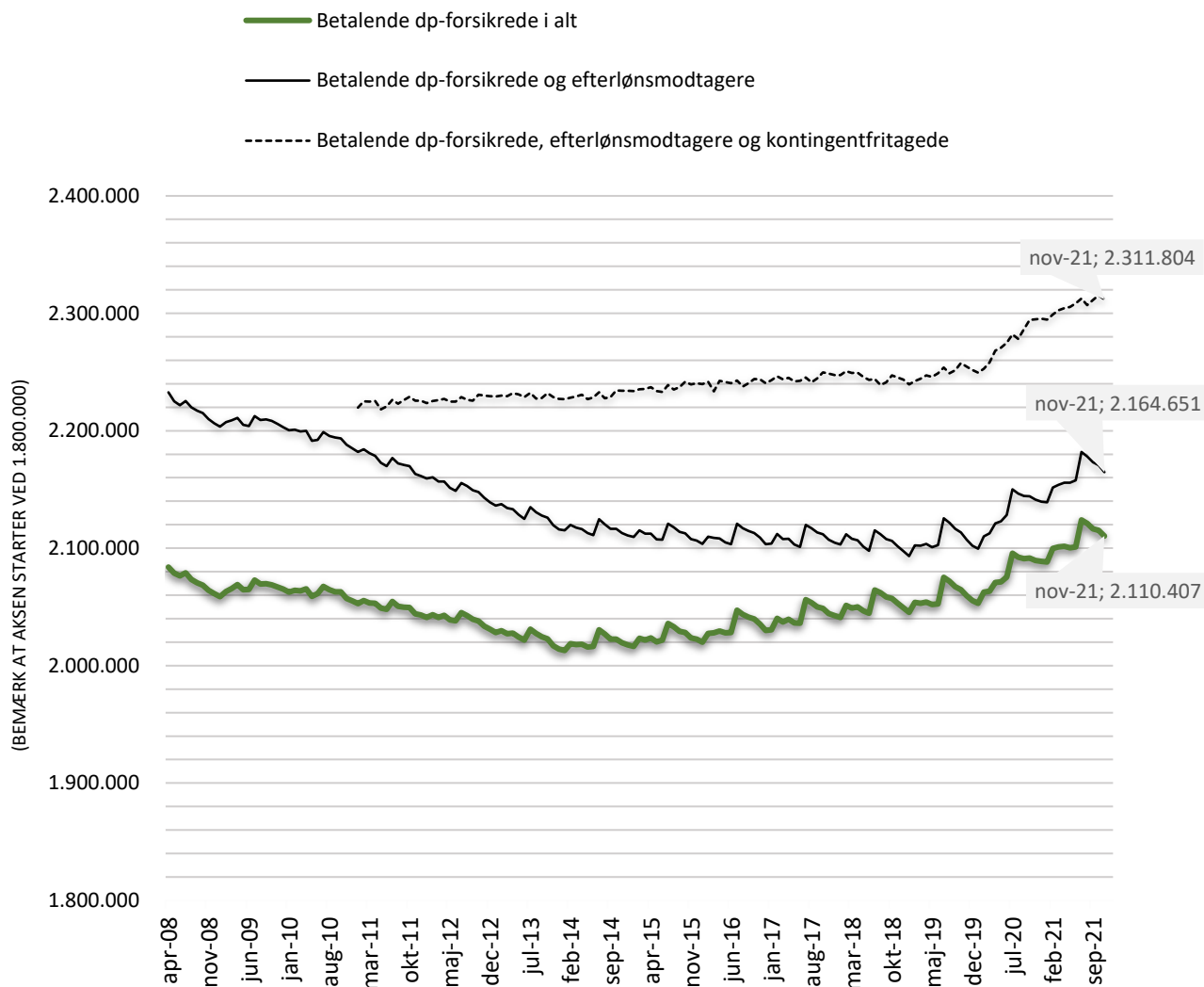
## Medlemsudvikling til og med 1. november 2021

Styrelsen for Arbejdsmarked og Rekruttering (STAR) opgør en gang om måneden medlemstal for a-kasserne. Styrelsen opdeler tallene på betalende dagpengeforsikrede, antal medlemmer på efterløn og antal kontingentfritagede. Det er disse tal, der er brugt til at vise medlemsudviklingen i Figur 1. Tallene er opgjort den 1. i måneden.

I figuren viser den grønne kurve antallet af betalende dagpengeforsikrede. Det fremgår, at der i november 2021 var 2.110.407 betalende dagpengeforsikrede. Et år tidligere var antallet af betalende dagpengeforsikrede 2.089.608. Det vil sige, at der på ét år har været en stigning i antallet på 20.799 medlemmer. Fra november 2019 til november 2021 (2 år) udgjorde stigningen 50.974 personer.

Figur 1 viser ligeledes en stigning, når både efterlønnere og kontingentfritagede medlemmer medregnes (se den sorte kurve og den stiplede sorte kurve).

Figur 1: Medlemsudvikling  
(Bemærk at Y-aksen starter ved 1.800.000)



Kilde: STAR

## Kontingentfritagede medlemmer

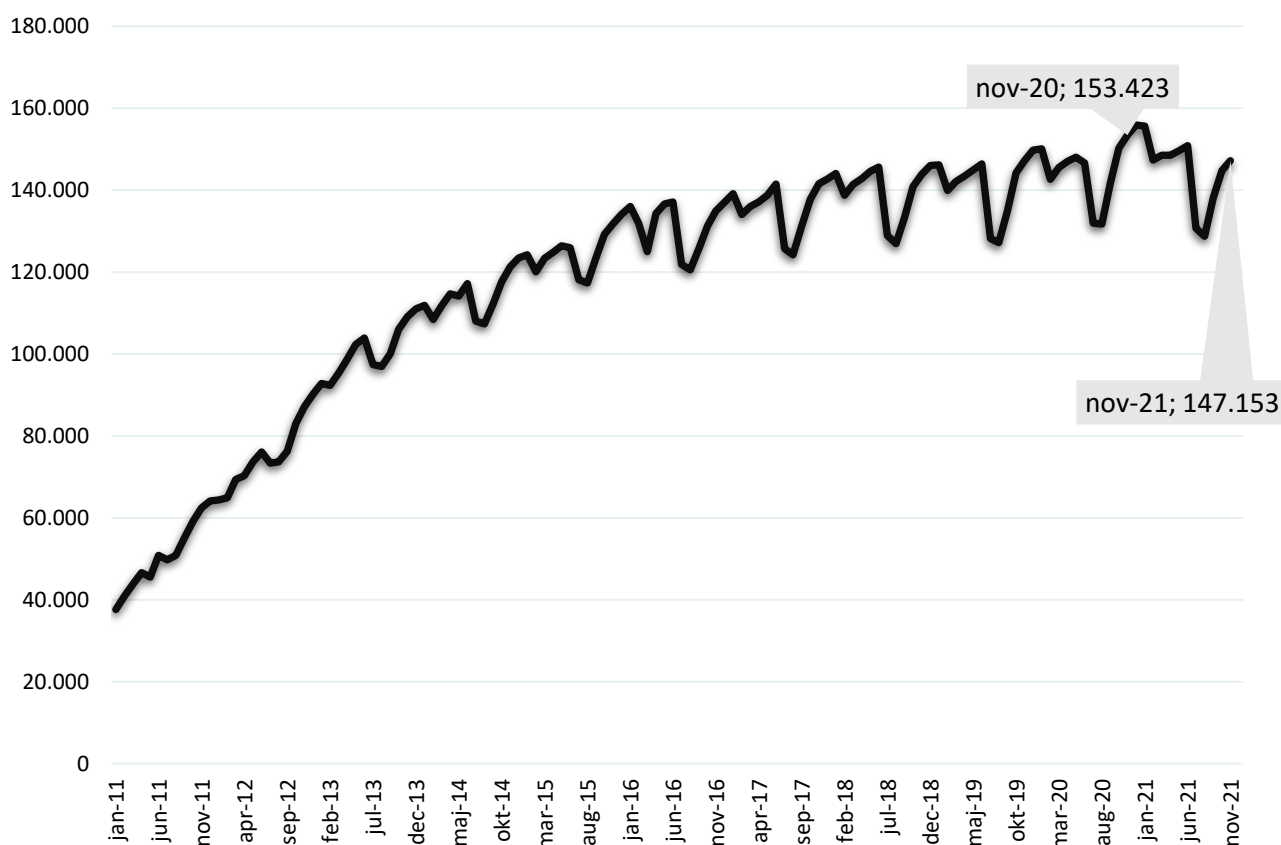
Figur 2 viser udviklingen i antal kontingentfritagede medlemmer. De kontingentfritagede medlemmer er overvejende studerende. Siden august 2009 har det været muligt for unge under 30 år, der er under uddannelse, at blive optaget i en a-kasse uden at betale kontingent til arbejdsløshedsforsikringen.

At der i figuren ikke er tal før 2011 skyldes, at STAR ikke har opgjort denne medlemskare før dette tidspunkt.

Af figuren fremgår det, at der fra 2011 og seks - syv år frem var en pæn fremgang i antallet af kontingentfritagede medlemmer. Herefter har stigningen været aftagende og er nu stort set fladet ud (når der ses bort fra sæsonudsving). At kurven flader ud, kan skyldes, at dem der er potentielle medlemmer er blevet medlemmer. Men der findes desværre ikke tal, der kan underbygge dette.

I november 2021 var der 147.153 kontingentfritagede medlemmer. Samme måned året før lå antallet 6.270 højere med 153.429 kontingentfritagede medlemmer.

Figur 2: Antal kontingentfritagede medlemmer



Kilde: STAR

## Medlemmer på efterløn

Antallet af medlemmer på efterløn har været aftagende frem til 2019. Det fremgår af Figur 3.

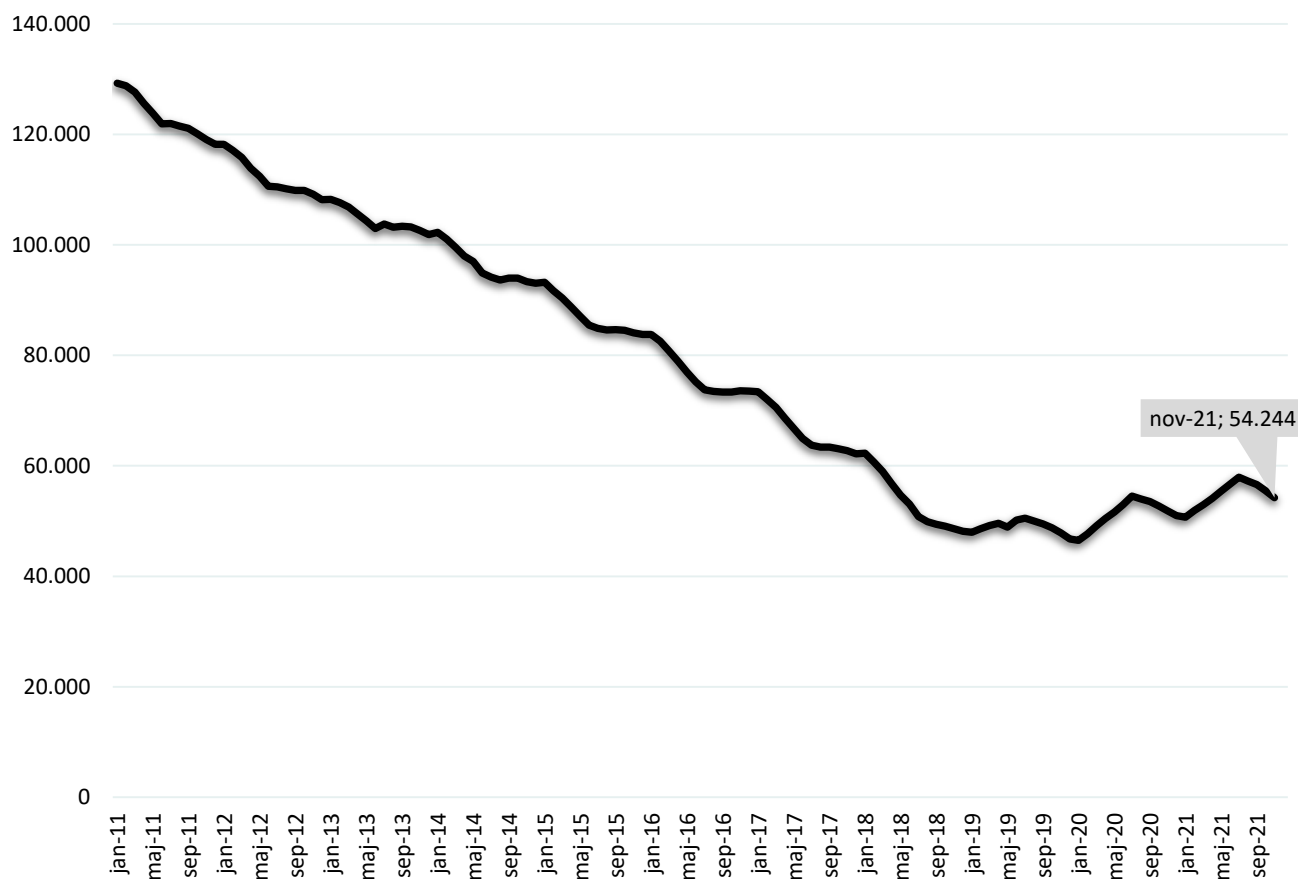
Frem til 2014 skyldes nedgangen primært at færre, der kunne, gjorde brug af efterlønsordningen. Men fra 2014 og frem er der en yderligere årsag til faldet. Og det er den stigende efterlønsalder. Fra 2014 til 2019 steg efterlønsalderen med et halvt år hvert år. Det ses af Figur 1.D. (under Figur 3).

Af Figur 3 fremgår det, at der den 1. november 2021 var 54.244 medlemmer, der var på efterløn. Det er 2.364 flere end samme måned året før.

Stigningen de seneste år er en afledt effekt af, at pensionsalderen begyndte at stige i 2019, samtidig med at efterlønsalderen for første gang siden 2014 ikke steg med endnu et halvt år (se igen Figur 1.D). Og på den måde er gruppen, der kan være på efterløn, blevet udvidet.

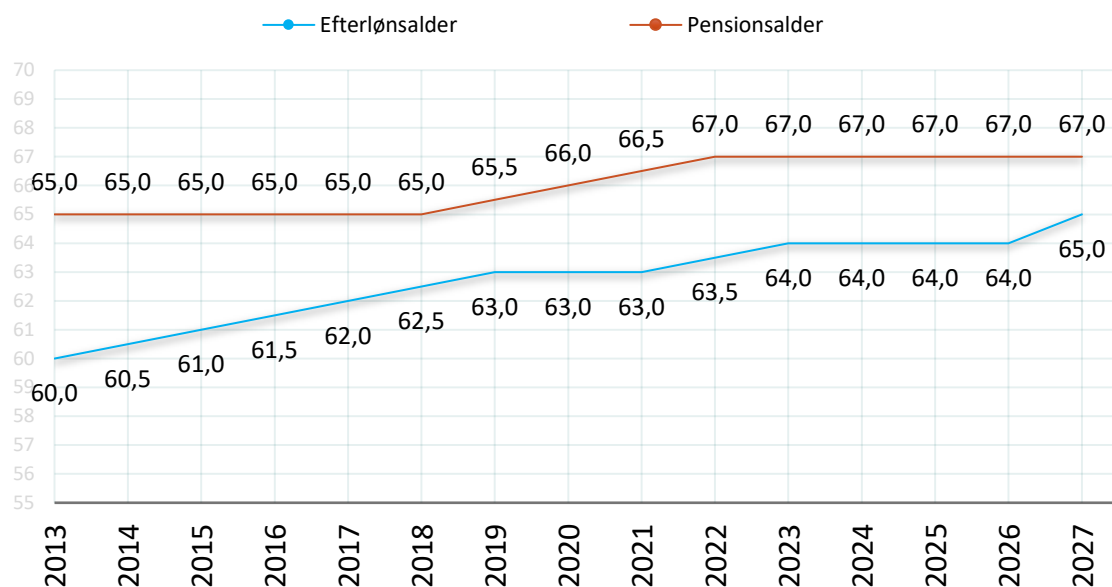
Udviklingen i antal medlemmer på efterløn for de enkelte årgange fremgår nederst i Figur 1.E.

Figur 3: Antal betalende medlemmer på efterløn



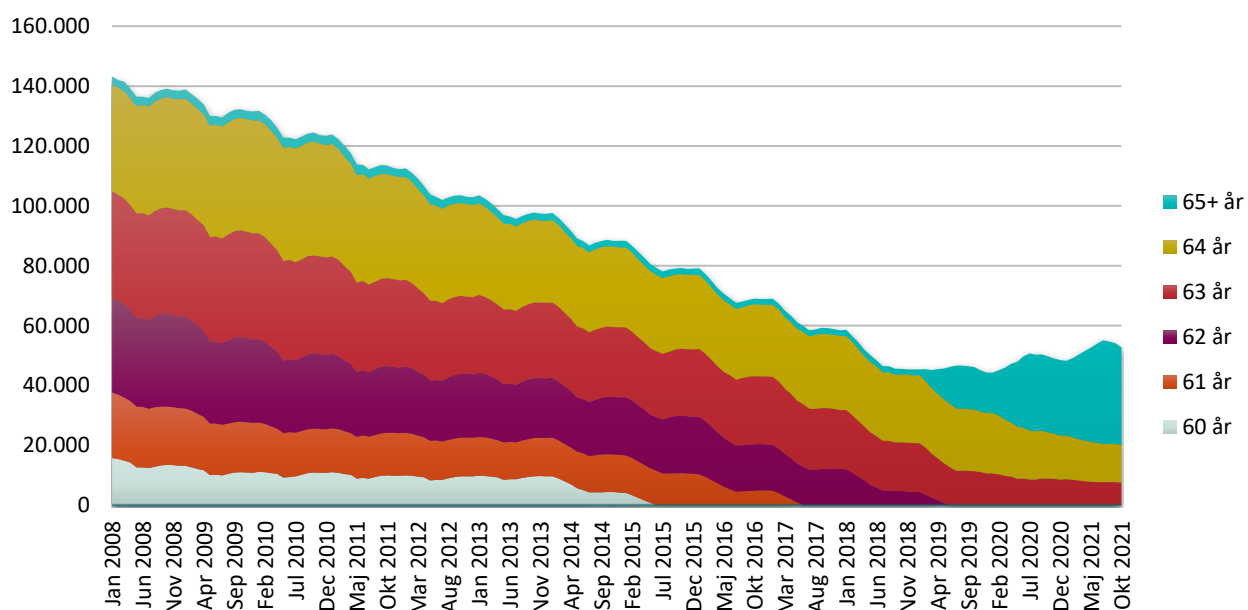
Kilde: STAR

Figur 1.D: Efterløns- og pensionsalder



Kilde: FM

Figur 1.E: Antal fuldtidspersoner med udbetalt efterløn



Kilde: Jobindsats.dk

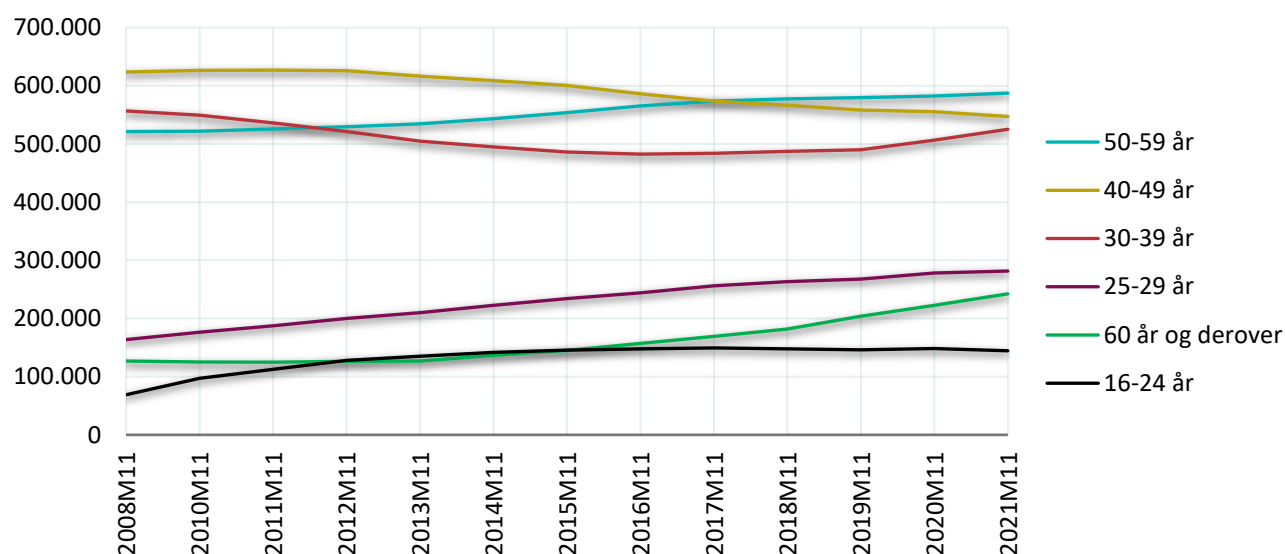
Note: At der er personer på 65 år, der modtog efterløn, før pensionsalderen steg i 2019, skyldes, at man kan modtage efterløn i den måned, man fylder 65 år. Og at Jobindsats registrerer udbetalingen på den højeste alder, man har i måneden.

## Medlemsudvikling fordelt på alder

Medlemstallet er naturligvis påvirket af demografiske faktorer. Derudover er det også påvirket af, at pensionsalderen steg til 65,5 år i 2019, 66 år i 2020 og 66,5 år i 2021 som vist i Figur 1.D.

Af Figur 4, der viser medlemstallet fordelt på alder, fremgår det da også, at netop antallet af forsikringsaktive på 60 år og derover har været stigende de seneste år. Ud over den stigende pensionsalder, så skal stigningen op til 2019 tilskrives, at der er færre, der er gået på efterløn og dermed ikke udgår af medlemstatistikken for dagpengeforsikrede medlemmer i DST (der ikke tæller personer på efterløn med).

Figur 4: Medlemsudvikling fordelt på alder  
1. november i året 2009 til 2021  
(inklusive kontingentfritagede)



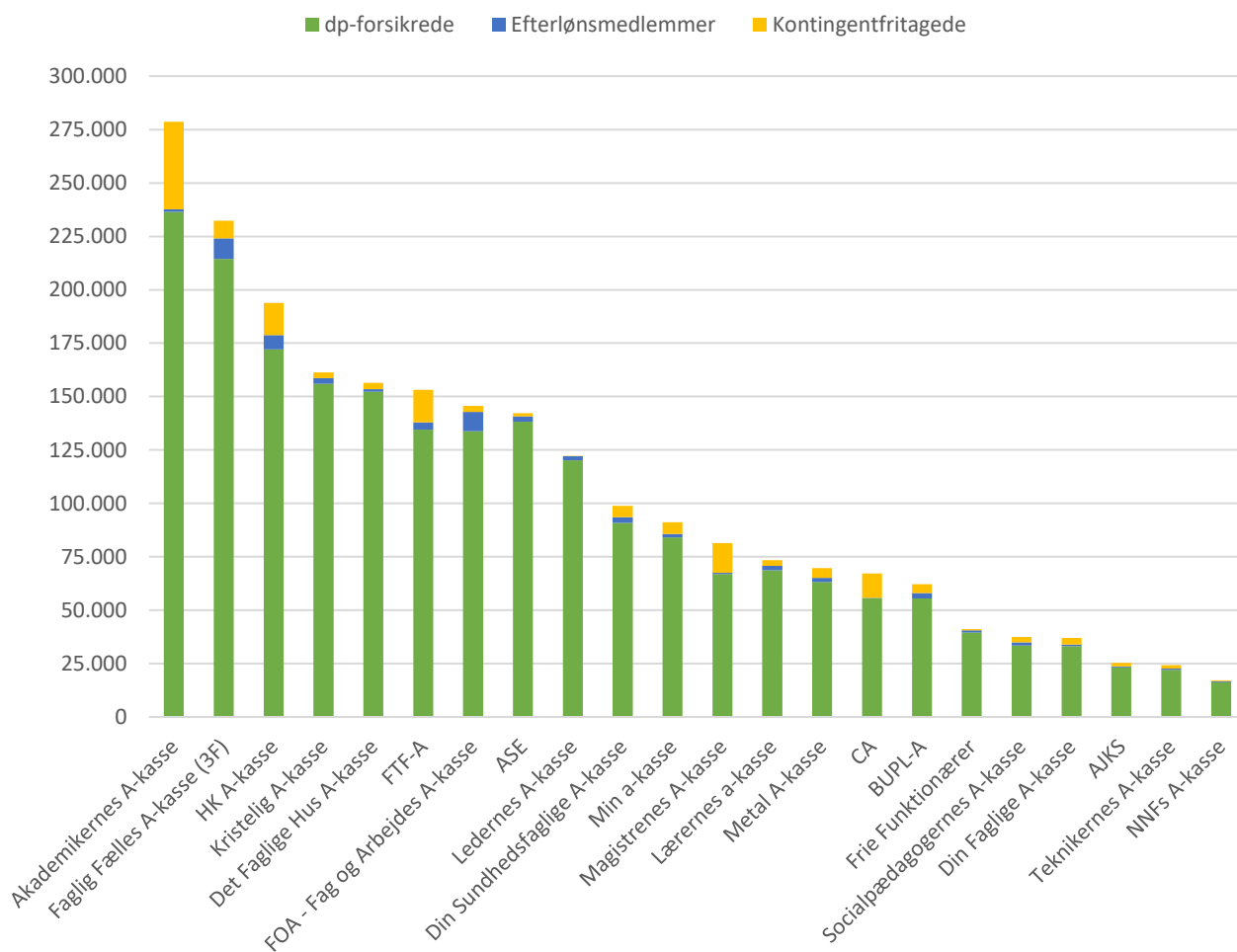
## Medlemstal opdelt på a-kasser

I Figur 5 ses antallet af medlemmer i a-kasserne pr. 1. november 2021. Der er stor forskel på a-kassernes størrelser. Fx var der i november 2021 lidt over 17.000 medlemmer i NNF's A-kasse, mens der i Akademikernes A-kasse i samme måned var knap 280.000 medlemmer (heraf over 41.000 kontingentfritagede).

De seks største a-kasser har tilsammen over halvdelen af det samlede medlemstal, mens de seks mindste a-kasser tilsammen kun har ca. otte pct. af alle medlemmerne i a-kasserne.

At der er stor forskel på medlemstallet i a-kasserne, er der flere årsager til. Dels er der flere personer i nogle faggrupper end i andre. Og dels optager nogle a-kasser kun lønmodtagere inden for en fagligt afgrænset gruppe, mens andre a-kasser optager både lønmodtagere og selvstændige inden for alle faggrupper.

Figur 5: Antal medlemmer 1. november 2021



Kilde: STAR



## Udvikling i medlemstallet fra 1. november 2019 til 1. november 2021

I Tabel 1 fremgår medlemsudviklingen i a-kasserne i antal og i pct. fra 1. november 2019 til 1. november 2021. Dvs. over 2 år. Tabellen er prioriteret efter hvem der har oplevet den største stigning i antal medlemmer (lyseblå kolonne).

Det fremgår af tabellen, at der de seneste to år har været en tydelig forskel på medlemsudviklingen i de enkelte a-kasser. Bl.a. har a-kasser med primært akademikere haft en pæn medlemsfremgang (Akademikernes A-kasse, CA og Magistrenes A-kasse). Omvendt har flere a-kasser med medlemmer, der har kort eller ingen uddannelse (ud over folkeskolen), oplevet medlemstilbagegang (fx Faglig Fælles A-kasse og Kristelig A-kasse).

En del af medlemsudviklingen kan forklares ved at se på udviklingen i befolkningens uddannelsesmæssige sammensætning. Andelen af faglærte, specialarbejdere og ufaglærte er gået tilbage, mens der er blevet flere med mellemlange og lange videregående uddannelser. Fx havde 10,3 pct. af befolkningen mellem 25 og 59 år i 2014 en lang videregående uddannelse. Denne andel steg til 13,6 pct. i 2020. Omvendt faldt andelen af faglærte i samme aldersgruppe og periode fra 35,8 pct. til 31,1 pct.<sup>2</sup>

Tabel 1: Udvikling i antal dagpengeforsikrede (uden efterløn og kontingentfritagede)

	1. nov. 2019	1. nov. 2021	Forskel i antal	Forskel i pct.
Det Faglige Hus A-kasse	129.251	152.308	23.057	18%
Akademikernes A-kasse	214.864	236.524	21.660	10%
FTF-A	127.853	134.522	6.669	5%
Ledernes A-kasse	115.316	120.206	4.890	4%
CA	51.858	55.579	3.721	7%
Magistrenes A-kasse	63.866	66.903	3.037	5%
Din Sundhedsfaglige A-kasse	89.067	90.794	1.727	2%
Min a-kasse	82.876	84.038	1.162	1%
NNFs A-kasse	15.385	16.258	873	6%
AJKS	22.495	23.192	697	3%
Lærernes a-kasse	68.373	68.673	300	0%
BUPL-A	55.171	55.426	255	0%
Socialpædagogernes A-kasse	33.347	33.498	151	0%
Teknikernes A-kasse	21.921	22.025	104	0%
Din Faglige A-kasse (EI+Byg i 2019)	33.278	33.191	-87	0%
Frie Funktionærer (+DANA i 2019)	39.838	39.576	-262	-1%
Metal A-kasse	63.787	63.216	-571	-1%
ASE	141.014	138.245	-2.769	-2%
HK A-kasse	175.100	172.141	-2.959	-2%
FOA - Fag og Arbejdes A-kasse	136.728	133.733	-2.995	-2%
Faglig Fælles A-kasse (3F)	218.059	214.390	-3.669	-2%
Kristelig A-kasse	159.986	155.969	-4.017	-3%
I alt	2.059.433	2.110.407	50.974	2%

Kilde: STAR samt egne udregninger

Note: A-kassen Frie bestod før 1. januar 2020 af de to a-kasser - A-kassen Frie og DANA.

Din Faglige A-kasse blev oprettet med fusionen af Byggefagenes A-kasse og EI-fagets arbejdsløshedskasse 1. januar 2021.

<sup>2</sup> Se Figur A i Bilag A for yderligere om befolkningens uddannelsesniveau.

## Forsikringsgrad

Forsikringsgraden viser hvor stor en del af arbejdsstyrken, der er medlem af en a-kasse.

Opgøres forsikringsgraden ved at tage antallet af alle a-kassemedlemmer og dividere det med den samlede arbejdsstyrke er der imidlertid det metodiske problem, at de studerende tæller med i arbejdsstyrken. Og de studerende kan som udgangspunkt ikke få dagpenge (og vil derfor ikke kunne være forsikret mod ledighed).

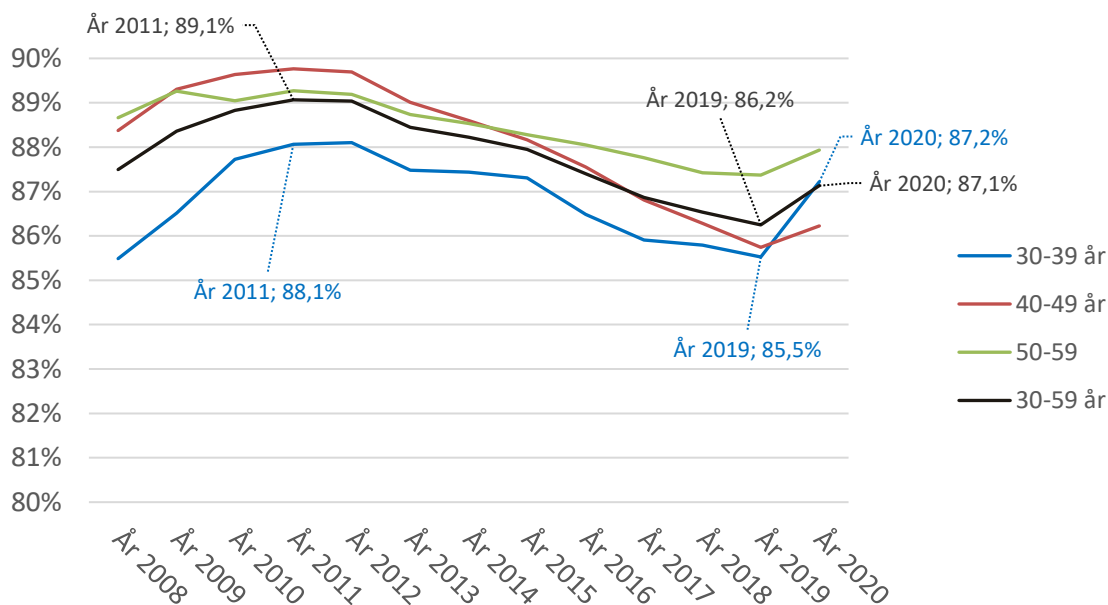
Det er dog muligt at trække tal for a-kassemedlemmer og arbejdsstyrken for personer mellem 30 og 59 år. Og på den måde kan man stort set komme uden om problemet med de studerende (stort set da der stadig er nogle studerende over 30 år). Og det er disse tal, der er brugt til at udregne forsikringsgraden i Figur 6.

I figuren viser den sorte kurve forsikringsgraden for den 30-59-årige. Her ses det, at forsikringsgraden – i perioden 2008 til 2020 - var på det højeste i 2011. Her udgjorde den 89,1 pct. for denne aldersgruppe. Efter 2011 faldt den helt frem til 2019, hvor den udgjorde 86,2 pct. Dvs. 2,8 pct. lavere end 2011. Fra 2019 til 2020 steg den dog igen og udgjorde i 2020 87,1 pct. Altså 0,9 pct. højere end året før.

Ses der på aldersgrupperne 30-39 år (blå kurve), 40-49 år (rød kurve) og 50-59 år (grøn kurve) så viser de stort set det samme mønster som den samlede gruppe (sort kurve). Men ses der kun på udviklingen fra 2019 til 2020 så er stigningen i forsikringsgraden (efter flere års fald) mest markant for de 30-39-årige. Den stiger fra 85,5 pct. til 87,2 pct., altså med 1,7 pct.

Noget af fremgangen fra 2019 til 2020 skal formodentligt tilskrives den stigning, der pludselig kom i ledigheden i 2020 pga. corona. Derudover kunne man med den nye midlertidige arbejdsfordelingsordning i slutningen af 2020 melde sig ind på særlige lempelige vilkår, hvis man ikke var medlem af en a-kasse i forvejen, og hvis man skulle gøre brug af ordningen.

Figur 6: Forsikringsgrad opdelt på alder (november i året)

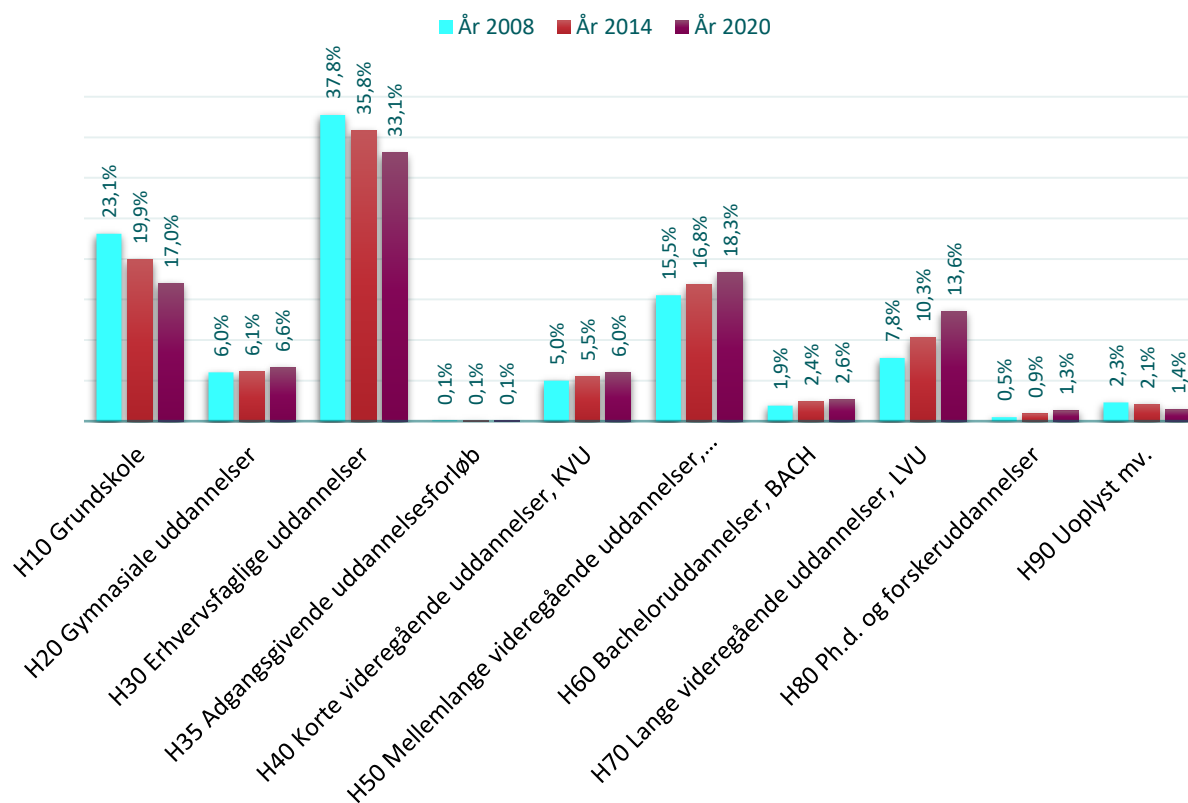


Kilde: Danske A-kassers beregninger på baggrund af tal fra DST.

Note: Forsikringsgraden er antal forsikringsaktive divideret med arbejdsstyrken (beskæftigede + arbejdsløse) i november.

## Bilag A: Befolkningens uddannelsesniveau

Figur A1: Procentvis fordeling af befolkningen på højst fuldførte uddannelse (25-64 år) i 2008, 2014 og 2020



Kilde: DST samt egne udregninger