

## NOTAT:

### *Ledige akademikere indhenter hurtigt andre faggrupper i forhold til at komme i job*

Ledige akademikere er lidt længere tid om at komme i arbejde end andre ledige. Men allerede efter et halvt års ledighed har de som samlet gruppe stort set indhentet andre faggrupper, og efter et år er akademikerne kendetegnet ved at være en smule bedre end gennemsnittet i forhold til helt at forlade ledighedskøen. Der er i øvrigt oplagte årsager til forskellene i faggruppernes ledighedsmønstre. Det viser dette notat fra Danske A-kasser

I debatten om ledighed blandt forskellige faggrupper på arbejdsmarkedet tegnes der ofte et billede af, at akademikere - og især unge/nyuddannede – over en kam er for jobkræse, og af den grund går rundt på dagpenge alt for længe.

I dette notat gennemgås hvor længe udvalgte faggrupper går ledige. Blandt de 22 danske a-kasser er der fire, hvis primære medlemsgruppe er akademikere. Det drejer sig om Akademikernes A-kasse (AKA - 237.806 medlemmer<sup>1</sup>), Magistrenes A-kasse (MA - 68.026 medlemmer), CA (56.021 medlemmer) og Arbejdsløshedskassen for Journalistik, Kommunikation & Sprog (AJKS - 23.551 medlemmer).

For at kunne sammenligne disse fire a-kasser med andre, inddrages der i dette notat også tal for gennemsnittet for alle a-kasser og for fire af de større/største ikke-akademiske a-kasser: Faglig Fælles A-kasse (3F-A - 214.906 medlemmer), HK A-kasse (HK-A - 173.812 medlemmer), FTFa (135.609 medlemmer) og Metals A-kasse (Metal-A - 63.978 medlemmer).

I notatet fremgår det bl.a., at:

- Efter 13 uger (tre måneder) er der færre fra de akademiske a-kasser, der har forladt ledighedskøen i forhold til gennemsnittet for alle a-kasser. Men den største a-kasse, Akademikernes A-kasse, er allerede efter tre måneder kommet på niveau med fx FTFa og HK-A. 3F-A og Metal-A ligger som de eneste - af de i alt otte a-kasser- bedre end gennemsnittet.
- Efter 26 uger (et halvt år) ændrer billedet sig. AKA (den største akademiske a-kasse) ligger nu på niveau med gennemsnittet, mens 3F-A ligger marginalt bedre. Metal-A ligger som den eneste af de otte a-kasser væsentligt bedre end gennemsnittet, mens de øvrige fem a-kasser på dette tidspunkt stadig ligger dårligere end gennemsnittet.
- Efter 52 uger (et år) ændrer billedet sig igen. Her er det bedst for AKA og CA. Begge a-kasser ligger bedre end gennemsnittet. HK-A ligger marginalt bedre end gennemsnittet, mens de øvrige a-kasser ligger tæt på, men stadig dårligere end gennemsnittet.
- Det ikke er de unge og nyuddannede, der hænger fast i arbejdsløshedskøen i længst tid. Tværtimod har de ældre ledige sværest ved at komme i job. Fx er der efter 52 uger - relativt set - langt flere af de unge, der har forladt dagpengekøen, end der er blandt de ældre.

<sup>1</sup> Dagpengeforsikrede og uden kontingentfritagede og efterlønsmodtagere. August 2021.

I notatet gør vi brug af de såkaldte *overlevelseskurver*. En overlevelseskurve viser, hvor stor en andel der modtager dagpenge på et givent tidspunkt efter et forløbs start<sup>2</sup> (i dette notat i år 2019). Fx efter 13, 26, eller 52 uger. I modsætning til hvad betegnelsen 'overlevelseskurve' antyder, er det i denne statistik faktisk skidt 'at overleve', fordi det her betyder, at man stadig er arbejdsløs.

Overlevelseskurven tager i sagens natur udgangspunkt i dem, der har fået dagpenge. Og dermed siger den ikke noget om alle dem, der aldrig når at blive dagpenge-ledige, efter de har afsluttet deres uddannelse. Eller dem der overgår fra et arbejde til et andet (uden dagpenge). Fx ved vi, at over halvdelen af alle nyuddannede akademiske dimittender går direkte i arbejde og derfor slet ikke får dagpenge<sup>3</sup>.

---

<sup>2</sup> Der tages i målingen højde for, at personer, der afgår fra dagpenge, senere kan vende tilbage til ydelsen (tilbagefald). Den samme person indgår således i målingen i alle de uger efter forløbets start, hvor personen modtager dagpenge.

<sup>3</sup> ACs ledighedsstatistik (sommerdimittender)

## Forskel på længden af ansættelsesprocedurer

De fire ikke-akademiske a-kasser er udvalgt ud fra at opnå en spændvidde i, hvordan og hvor hurtigt ansættelser typisk foregår i de forskellige a-kasser. 3F-A og Metal-A er a-kasser, hvor medlemmerne i meget vid udstrækning ansættes fra dag til dag og uden der nødvendigvis har været et jobopslag. Imens medlemmer hos HK-A og FTFa i langt højere grad ansættes ved opslag og via en længere ansættelsesprocedure.

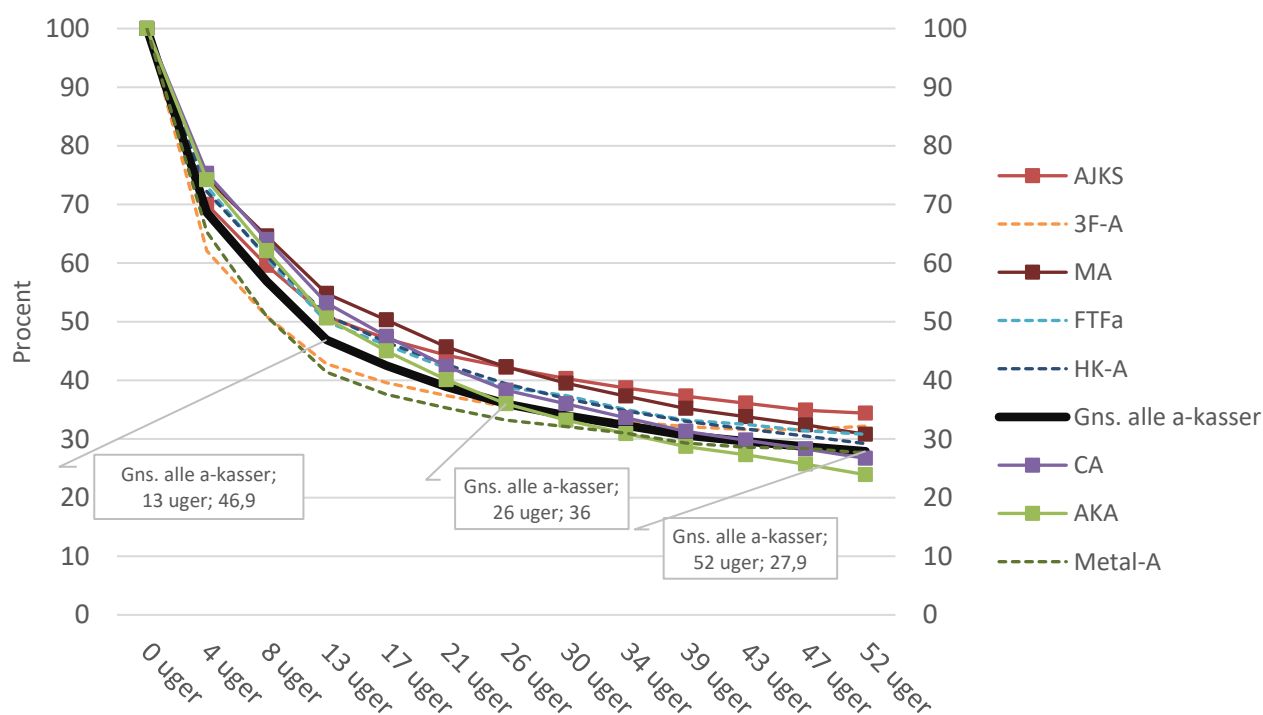
Blandt medlemmer i de akademiske a-kasser sker en meget stor del af ansættelserne via jobopslag og en længere ansættelsesprocedure. Dette er også en af årsagerne til, at akademikere kan være længere tid om at forlade arbejdsløshedskøen.

## Alle a-kasser ligger tæt på gennemsnittet

Figur 1 viser overlevelseskurver for alle a-kasser i alt og for de otte udvalgte a-kasser for året 2019.

Det fremgår af figuren, at alle a-kasser ligger tæt op ad gennemsnittet (den sorte kurve). Ved forløbets start - 0 uger - er alle i et nystartet ledighedsforløb naturligvis "stadig" ledige. Det vil sige 100 pct. Efter 13 uger er der 46,9 pct., der fortsat modtager dagpenge. Og efter 52 uger udgør denne andel 27,9 pct.

Figur 1: Overlevelseskurve for dagpengemodtagere med tilbagefald (dvs. andel der er på ydelsen efter x uger). År 2019.



Kilde: Jobindsats.dk

Som nævnt ligger alle a-kasser i overlevelseskurven relativt tæt på hinanden. Og for at gøre det nemmere at skelne a-kasserne fra hinanden, har vi lavet en Figur 2. Den viser, hvor mange procentpoint hver a-kasse adskiller sig fra gennemsnittet.

## A-kasser skifter plads

I Figur 2 vises *variationen fra gennemsnittet* (gennemsnit = sort kurve = 0) for de otte a-kasser. Det fremgår af figuren, at efter 13 ugers ledighedsforløb (tre måneder) er der færre fra de akademiske a-kasser, der har forladt ledighedskøen sammenlignet med gennemsnittet.

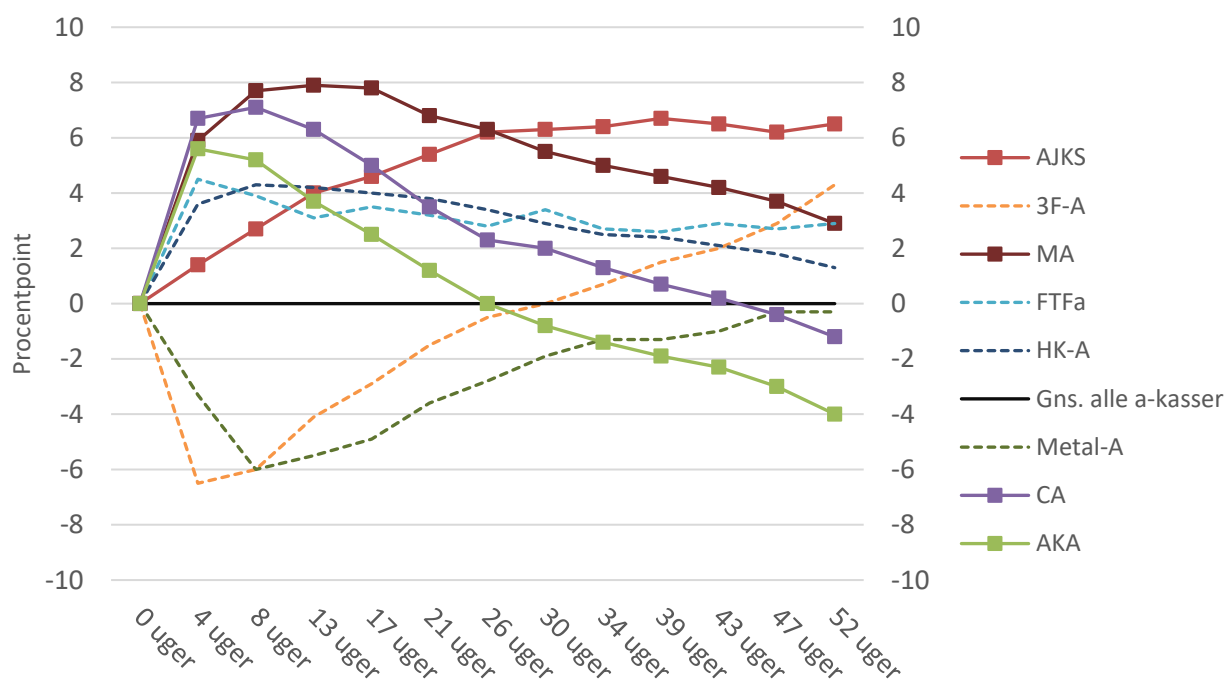
3F-A og Metal-A ligger derimod efter 13 ugers forløb, som de eneste af de i alt otte a-kasser, bedre end gennemsnittet med -4 til -5 procentpoint. I en overlevelseskurve for ledighed vil man gerne ligge under gennemsnittet, dvs. have mindre sandsynlighed for at forblive i ledighedskøen.

Men den største akademiske a-kasse AKA er faktisk allerede efter 13 uger kommet ned på niveau med FTFa og HK-A.

Efter 26 uger ligger AKA og 3F-A på niveau med hinanden og gennemsnittet for alle a-kasser. Med undtagelse af Metal-A ligger de øvrige fem a-kasser på dette tidspunkt stadig over og dermed dårligere end gennemsnittet.

Efter 52 uger (et år) er billedet helt ændret. Her er det bedst for AKA og CA. Begge a-kasser ligger bedre end gennemsnittet (-4,0 og -1,2). Metal-A ligger marginalt bedre end gennemsnittet, mens de øvrige a-kasser ligger tæt på, men stadig dårligere end gennemsnittet.

Figur 2: Overlevelseskurve for dagpengemodtagere med tilbagefald.  
Variation i procentpoint fra gennemsnittet. År 2019.



Kilde: Jobindsats.dk og egne beregninger

Kurven må ikke tolkes sådan, at der fx for AJKS, Metal-A og 3F-A bliver flere ledige over tid. Det gør der ikke, som vist i Figur 1. Når afstanden til gennemsnittet øges, er det bare udtryk for, at faldet i antal ledige går langsommere end for gennemsnittet.

Og dette er der naturlige forklaringer på. Det er den samme gruppe af personer, der ses på i hele målingen. Men når 3F-A fx efter kort tid ligger lavt (godt) i forhold til gennemsnittet, og senere ligger højt (dårligt), så er det et udtryk for, at deres medlemsgruppe er karakteriseret ved, at mange relativt hurtigt kommer i job, men at en del også vender tilbage til ledighed igen inden for de 52 uger, der er målt på. For AJKS slår det sandsynligvis igennem, at a-kassen har mange medlemmer, som er freelancere eller projektansatte og derfor også er i risiko for at gå hurtigt ud og ind af dagpengesystemet.

Generelt skal man være opmærksom på, at de forskelle, der ses med hensyn til hvor hurtigt medlemmerne i de forskellige a-kasser kommer i arbejde, bl.a. afspejler, at medlemsgrupperne i a-kasserne har forskellig uddannelsesbaggrund, og at efterspørgslen og beskæftigelsesmulighederne for de forskellige grupper varierer. Dette gælder også forskellene mellem de akademiske a-kasser. Hvis det var sådan, at nyuddannede generelt var kræsne og gerne ville have nogle måneder på dagpenge efter uddannelsens afslutning, så ville vi netop ikke se så store forskelle, som Figur 2 viser.

### **Ældre ledige har sværest ved at få job**

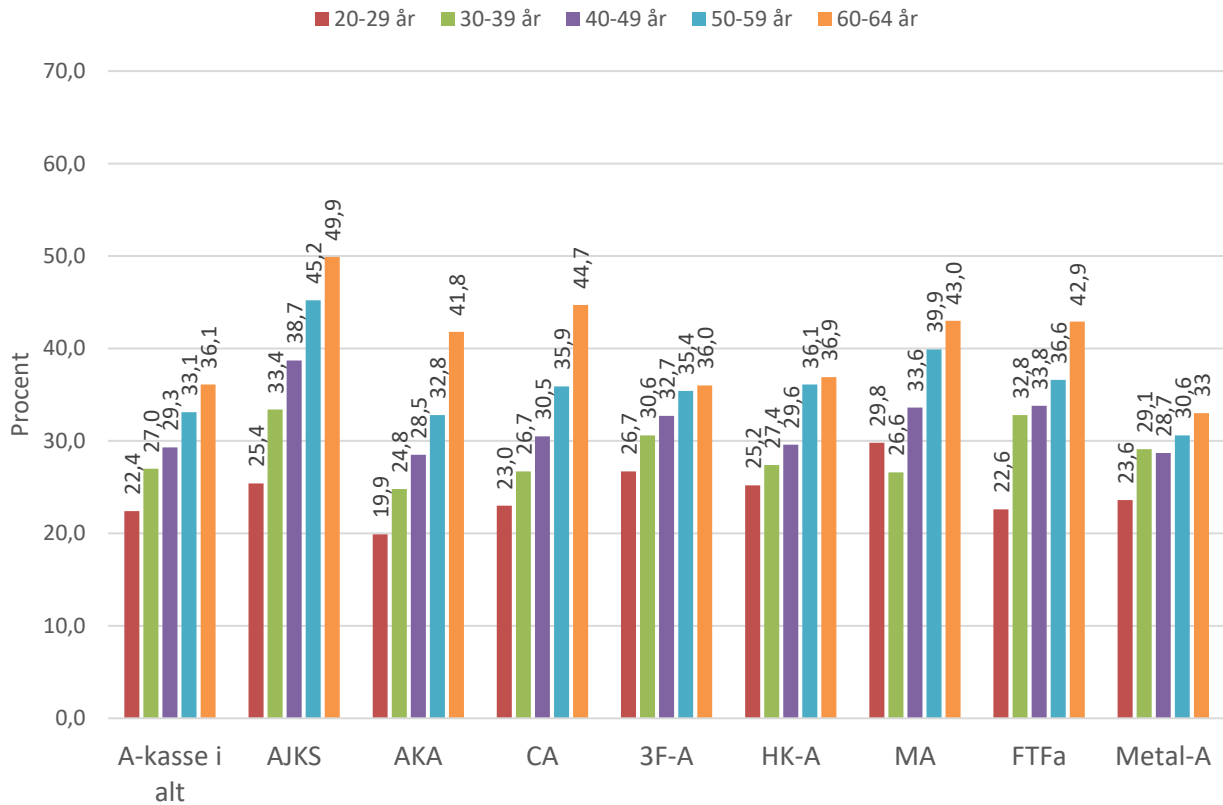
I Figur 3 ses "overlevelseskurven" fordelt på aldersgrupper efter 52 uger for de otte udvalgte a-kasser samt for a-kasser i alt.

Fx ses det for AKA, at 19,9 pct. af de ledige 20-29-årige i 2019 stadig var ledige efter 52 uger. For de 50-59-årige var andelen højere og udgjorde 32,8 pct.

For alle a-kasserne ses det, at sandsynligheden for fortsat at være på dagpenge efter 52 uger er højere med alderen.

Dette stemmer overens med analyser, som Danske A-kasser tidligere har udarbejdet, der viste, at når personer, der har nået en vis alder (fx de 50-59-årige) først mister jobbet, så er det relativt sværere for dem at få fodfæste på arbejdsmarkedet igen.

Figur 3: Overlevelseskurve efter 52 uger for udvalgte a-kasser fordelt på alder 2019

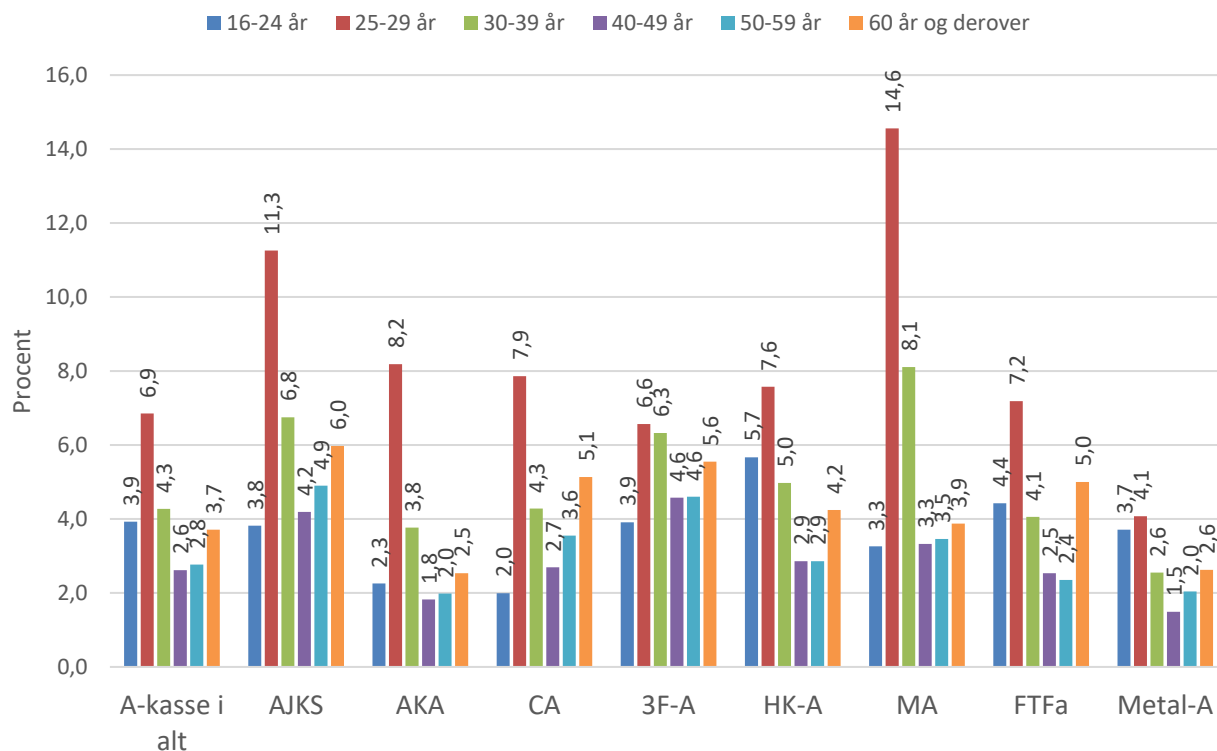


Kilde: Jobindsats.dk og egne beregninger

Figur 4 viser ledigheden for de otte a-kasser og for alle a-kasser i alt. Det skal bemærkes, at der ikke bruges samme aldersinddelinger som i Figur 3.

Af figuren ses det - igen med AKA som eksempel - at der i 2019 gennemsnitligt var 8,2 pct. ledige 25-29-årige, mens ledighedsprocenten for de 50-59-årige kun udgjorde 2,0 pct.

Figur 4: Bruttoledige i pct. (12 måneders simpelt gennemsnit)



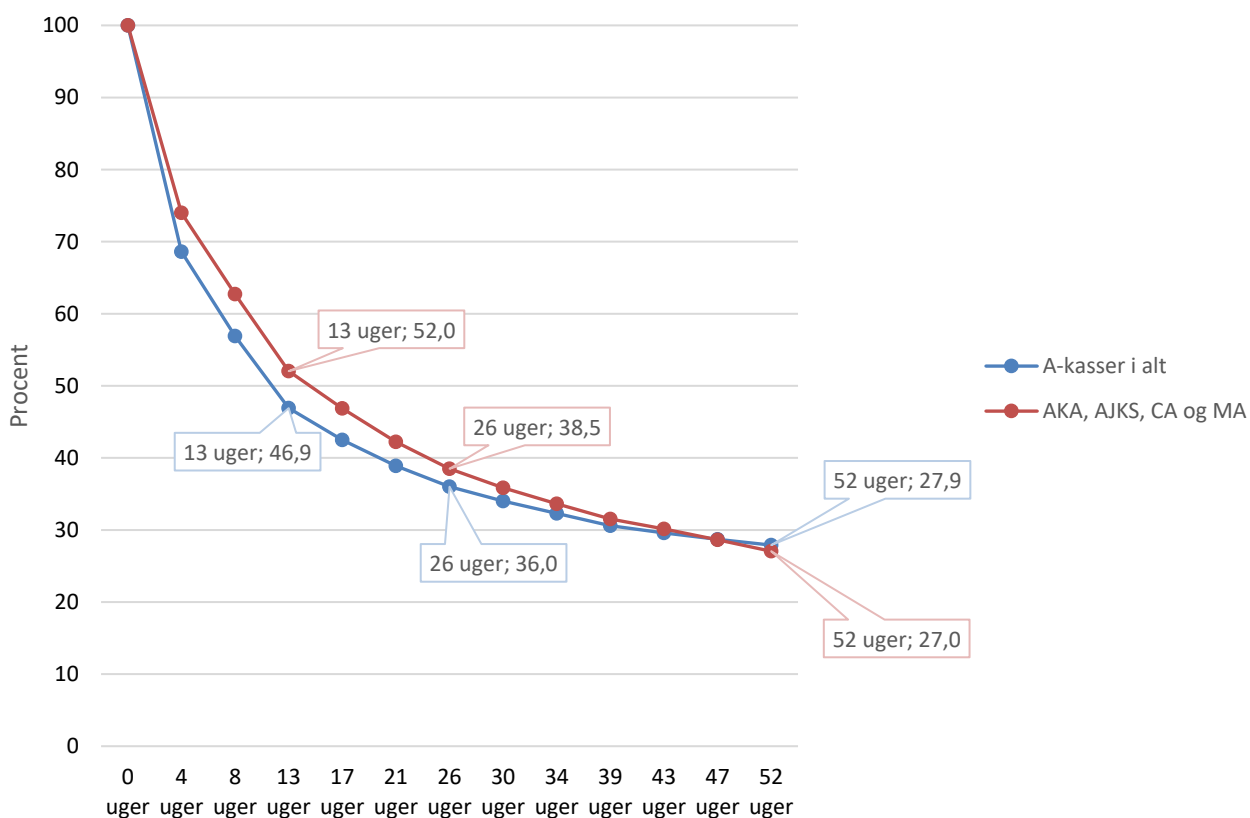
Kilde: Danmarks Statistik / \*Simpelt gennemsnit for årets 12 måneder

Det interessante ved at sammenligne Figur 4 med Figur 3 er, at mens Figur 3 viser, at de ældre aldersgrupper er længere tid om at komme ud af dagpengekøen end de yngre, så viser Figur 4, at de ældre i gennemsnit har en væsentlig lavere ledighed end de yngre aldersgrupper.

Det ses altså, at selvom der er relativt mange flere unge ledige i de akademiske a-kasser, så "hænger" de ikke længere i langtidsledighed. De ældre er karakteriseret ved, at de har lavere risiko for at blive ledige. Men de, der bliver ledige, går oftere længere tid ledige end de yngre.

## Bilag A

Figur A: Overlevelseskurve for dagpengemodtagere med tilbagefald (dvs. andel der er på ydelsen efter x uger).  
År 2019. Gennemsnit sammenholdt med vægtet gennemsnit af de akademiske a-kasser.



Kilde: Jobindsats.dk samt egne beregninger



**Tabel 1: Dagpenge. Overlevelseskurve (med tilbagefald til dagpenge)**

	Alder i alt			20-24 år			25-29 år			30-34 år			35-39 år		
	13 uger	26 uger	52 uger	13 uger	26 uger	52 uger	13 uger	26 uger	52 uger	13 uger	26 uger	52 uger	13 uger	26 uger	52 uger
A-kasse i alt	46,9	36,0	27,9	41,9	29,8	21,0	45,7	33,0	22,9	47,5	35,6	26,4	47,4	35,9	27,8
A-kassen Frie	52,1	41,1	30,8	44,8	25,3	17,8	47,2	34,6	23,2	50,1	39,7	25,6	56,0	42,1	37,3
A-kassen LH	51,8	37,8	26,2	44,5	21,9	8,8	44,2	26,8	19,0	47,1	32,1	23,8	52,9	34,6	22,4
AJKS	50,9	42,2	34,4	48,4	32,5	25,9	46,8	36,6	25,3	48,6	39,3	30,9	50,4	41,7	36,9
Akademikernes A-kasse	50,6	36,0	23,9	51,0	32,7	19,7	48,8	33,1	19,9	49,6	35,6	24,2	52,1	38,3	26,1
Ase	46,6	35,3	27,2	40,1	26,6	21,0	46,5	34,0	23,8	47,2	34,9	27,2	47,0	34,1	27,5
BUPL A-kasse	42,5	29,6	19,5	29,5	19,5	11,0	36,0	22,1	13,7	42,7	26,9	16,7	43,8	29,5	18,2
CA A-kasse	53,2	38,3	26,7	50,7	34,5	24,9	49,6	34,4	22,5	55,8	40,6	25,9	54,9	38,8	28,3
Det Faglige Hus A-kasse	47,1	35,6	27,2	39,1	26,3	18,6	46,2	33,7	24,6	48,6	36,2	26,9	47,2	34,0	27,2
Din Faglige A-Kasse	39,2	32,9	30,1	35,5	26,4	22,1	37,3	30,8	25,8	33,4	30,4	27,7	36,1	32,5	30,1
Din Sundhedsfaglige A-kasse	30,9	19,1	12,5	19,6	11,1	7,1	27,3	15,8	10,3	36,9	22,2	13,5	39,5	26,6	15,2
FOAs A-kasse	40,3	31,3	22,7	39,1	28,6	18,9	38,1	27,2	18,2	39,1	27,5	18,0	38,7	29,2	21,0
FTF A-kasse	50,0	38,8	30,8	47,1	32,2	20,3	48,5	34,1	23,7	47,5	39,7	33,6	48,5	39,2	31,7
Faglig Fælles (3F) A-kasse	42,8	35,5	32,2	34,9	27,9	24,2	41,6	33,9	28,1	45,2	36,8	30,8	44,1	35,8	30,3
NNFs A-kasse	46,3	35,7	28,6	44,5	35,0	27,1	45,0	36,6	26,9	52,4	39,9	30,4	50,9	34,6	24,0
HK /Danmarks A-kasse	51,1	39,4	29,2	46,3	34,6	24,8	49,3	36,2	25,5	50,0	36,9	26,8	51,4	38,1	28,4
Kristelig A-Kasse	48,5	34,0	30,5	46,3	31,8	22,2	49,2	37,5	26,6	50,6	38,4	29,0	48,9	38,6	31,2
Lærernes A-kasse	41,9	32,5	26,3	36,4	22,5	19,3	30,5	21,0	19,0	38,9	29,3	22,4	40,7	31,7	24,0
Magistrenes A-kasse	54,8	42,3	30,8	56,1	41,3	24,0	55,5	42,1	30,4	53,1	38,8	26,6	51,4	38,9	26,6
Metalarbejdernes A-Kasse	41,4	33,2	27,6	40,1	30,9	24,9	40,0	30,5	22,3	42,8	34,6	27,2	41,1	34,8	31,7
Min A-kasse	49,1	37,0	27,2	40,7	28,6	17,2	47,7	34,1	21,9	49,5	35,4	24,1	47,9	35,5	26,3
Socialpædagogernes A-Kasse	36,7	26,6	19,0	21,2	11,3	9,5	28,7	18,0	10,7	36,4	21,6	12,6	39,3	25,6	20,3
Teknikernes A-Kasse	52,6	41,2	31,8	54,6	37,8	22,9	54,5	41,4	28,9	47,0	35,8	31,0	54,8	37,5	32,8

Fortsat	40-44 år			45-49 år			50-54 år			55-59 år			60-64 år			Antal påbegyndte forløb
	13 uger	26 uger	52 uger	13 uger	26 uger	52 uger	13 uger	26 uger	52 uger	13 uger	26 uger	52 uger	13 uger	26 uger	52 uger	
A-kasse i alt	47,6	37,1	29,3	46,3	36,6	29,3	46,1	36,9	30,8	48,5	40,6	35,3	52,3	43,7	36,1	706.239
A-kassen Frie	54,1	43,5	32,7	50,1	37,6	29,0	48,7	39,7	24,9	50,7	44,7	37,5	61,0	48,6	37,4	8.313
A-kassen LH	51,6	34,0	22,5	51,9	35,4	21,9	50,5	37,5	23,2	55,5	44,5	32,0	54,0	45,7	37,7	16.907
AJKS	53,1	45,7	36,5	52,1	43,1	41,0	55,7	52,1	45,6	57,0	54,0	44,9	61,3	51,9	49,9	13.657
Akademikernes A-kasse	52,4	38,4	28,5	53,8	41,2	28,5	51,0	39,1	29,9	56,9	45,1	35,6	59,5	50,8	41,8	68.833
Ase	46,8	35,8	26,4	46,9	35,2	25,4	45,0	34,4	27,7	46,6	38,0	30,1	50,3	40,2	33,0	36.383
BUPL A-kasse	47,5	35,3	19,7	47,2	36,4	26,0	45,1	31,0	22,3	49,2	41,1	33,2	57,3	44,9	31,8	18.386
CA A-kasse	55,4	42,4	33,7	54,6	40,3	27,1	57,9	45,7	38,1	59,5	45,3	31,9	68,0	57,5	44,7	19.590
Det Faglige Hus A-kasse	47,7	37,0	29,0	45,7	35,9	27,3	48,8	38,0	29,7	49,0	40,3	33,6	52,6	42,9	31,8	47.244
Din Faglige A-Kasse	38,3	33,2	26,2	41,6	36,3	32,2	41,3	36,0	39,6	48,7	39,7	41,5	43,8	35,2	32,3	8.839
Din Sundhedsfaglige A-kasse	30,1	18,1	13,8	31,0	19,7	11,2	38,1	23,0	16,3	41,0	29,1	23,4	48,4	38,3	26,7	14.051
FOAs A-kasse	40,3	32,7	24,2	39,9	31,9	24,1	39,2	32,7	24,2	42,3	35,3	30,5	46,8	38,3	28,3	43.923
FTF A-kasse	51,4	41,6	34,8	49,5	41,3	32,5	49,5	39,1	34,2	52,7	43,0	38,9	59,1	49,5	42,9	39.583
Faglig Fælles (3F) A-kasse	42,6	35,2	32,5	41,3	34,3	32,8	41,6	34,9	34,3	43,7	37,2	36,3	46,6	39,8	36,0	119.860
NNFs A-kasse	48,7	37,4	26,2	40,4	23,2	24,2	39,7	32,7	25,5	44,2	34,9	32,2	53,3	47,5	43,4	5.269
HK /Danmarks A-kasse	52,5	40,1	29,8	51,2	40,6	29,4	53,0	41,5	33,2	56,1	47,2	38,6	57,9	48,9	36,9	65.646
Kristelig A-Kasse	49,4	38,1	31,2	46,6	37,7	31,1	46,0	36,9	31,5	47,7	39,7	35,0	52,0	42,2	36,1	69.663
Lærernes A-kasse	46,2	38,3	28,2	47,9	36,1	27,6	47,7	38,6	31,3	51,8	45,1	36,6	58,5	49,4	41,6	17.740
Magistrenes A-kasse	54,2	42,4	30,1	55,7	47,3	38,0	57,7	44,5	33,8	59,4	53,7	46,9	56,8	51,0	43,0	32.839
Metalarbejdernes A-Kasse	45,0	34,6	26,5	37,1	27,7	30,6	37,5	33,5	29,2	42,4	36,2	31,7	48,8	39,9	33,0	14.518
Min A-kasse	52,2	38,1	30,2	50,5	40,0	31,3	49,9	38,0	30,9	52,3	43,7	36,7	56,1	47,2	38,7	22.463
Socialpædagogernes A-Kasse	38,6	29,1	22,1	36,1	25,7	18,9	36,7	30,1	20,6	43,0	37,7	30,3	47,0	36,9	26,2	12.850
Teknikernes A-Kasse	48,1	42,5	34,4	52,8	42,9	32,5	50,1	45,2	37,2	53,1	49,7	43,7	57,6	51,9	46,4	9.677

Kilde: Jobindsats.dk

Note: 16-19 år samt 65+ år er ikke med pga. lavt antal i grupperne. De er dog med i gennemsnittet.

## Om overlevelseskurver

Målingen viser hvor stor en andel der modtager dagpenge på et givent tidspunkt efter forløbets start. Der tages i målingen højde for, at personer, der afgår fra dagpenge, senere kan vende tilbage til dagpenge (tilbagefald). Den samme person indgår således i målingen i alle de uger efter forløbets start, hvor personen modtager dagpenge.

Antal forløb i målingen er ikke unikke personer. Dvs. at en person med 3 afbrydelser af en dags varighed tæller med 3 gange.

I overlevelseskurven påbegynder et nyt forløb ved mindst 1 dags fravær fra dagpenge. Så personen i forløbet kan sagtens have været i et forløb med a-dagpenge, haft én eller flere dage uden ledighed, og derefter igen startet i et forløb med a-dagpenge, hvor dette forløb, også vil tælle som et nyt påbegyndt forløb.