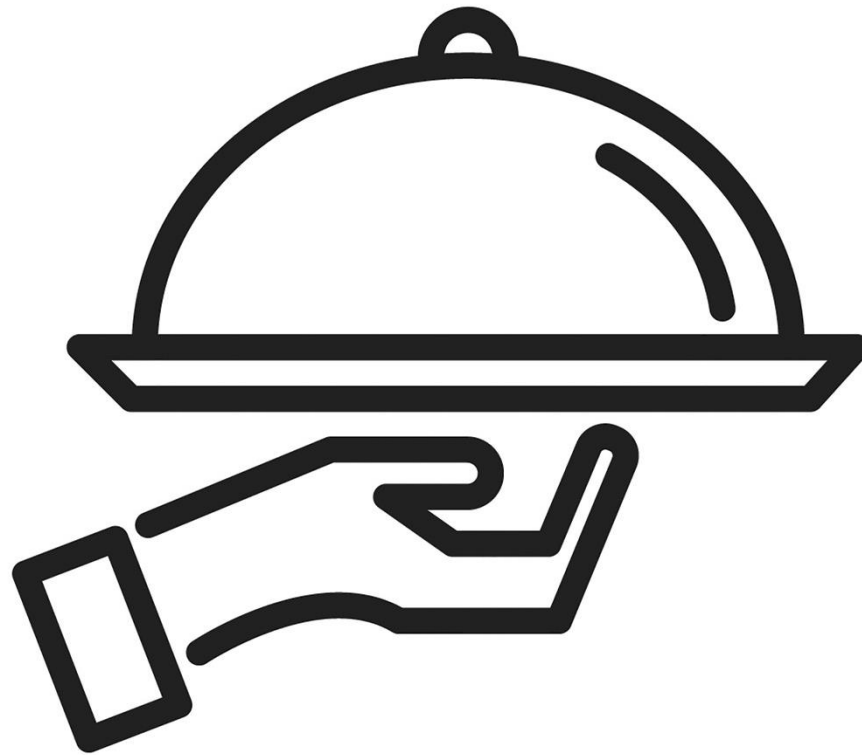


KOGEBOG

UDBETALING



Skabt af **A-KASSERNE** i samarbejde med **STAR** faciliteret af **AK-SAMVIRKE**

Version 1.1 af 06-10-2016

Opdateringer

Version	Dato	Afsnit	Ændring
1.1	6.10.2016	Procesbeskrivelse side 7	Redaktionel ændring af afsnit 4 og 5
		3.4 elevløn eksempel 1 + 2 side 33-34	Præciseret at udbetalingen som hidtil sker i hele kr., mens timesats og det samlede timefradrag afrundes til 2 decimaler.
		3.5 ungesatsskift eksempel 2 side 35	Udvidelse af tekstboks, så alle bemærkninger kan læses
		3.5 ungesatsskift eksempel 2 side 38	Præciseret at udbetalingen som hidtil sker i hele kr., mens timesats og det samlede timefradrag afrundes til 2 decimaler.
	6.10.2016	Regler	Underafsnit om afrunding indsat
	6.10.2016	Eksempel 8	Eksemplet er taget ud med henblik på drøftelse i arbejdsgruppen – dagpenge under sygdom

Indhold

1. Regler	4
2. Proces for udbetaling af dagpenge	5
3. Eksempler	10
3.1 Eksempler på fradrag og belægning af dagpengekort	10
3.2 Eksempler på løntimebelægninger	11
3.3 Eksempler på fradrag for pension	11
3.4 Eksempler på kronefradrag - elevløn	11
3.5 Eksempler på skift af sats til 50 pct. inde i en måned	12

Bilag

Bilag 1: Eksempel på flowbeskrivelse for ”Proces for udbetalingen af dagpenge”.

1. Regler

Dagpenge udbetales for en måned ad gangen med et fast timetal på 160,33 timer for fuldtidsforsikrede og på 130 timer for deltidsforsikrede medlemmer. Der kan således maksimalt udbetales dagpenge for 160,33 hhv. 130 timer for en måned. Udbetalingen sker bagud for en måned.

Udbetalingen af dagpenge sker på baggrund af et dagpengekort, som medlemmet udfylder og indsender til a-kassen tidligst en uge før en måneds udgang.

Medlemmet skal på dagpengekortet oplyse om løntimer og indkomst i måneden samt om andre forhold, der har betydning for a-kassens udbetaling af dagpenge for måneden. Medlemmet skal herudover oplyse om forventede løntimer og indkomst på kortet samt om andre forventede forhold af betydning for udbetalingen af dagpenge fra tidspunktet for indsendelse af dagpengekortet og frem til månedens udgang.

Dagpengekortet dækker en hel kalendermåned. Hele dagpengekortet skal udfyldes, da der er tale om en månedsudbetaling.

A-kassen udbetaler dagpenge til medlemmet på baggrund af medlemmets oplysninger på dagpengekortet samt andre oplysninger, som har betydning for udbetalingen af dagpenge.

Et medlem kan kun få udbetalt dagpenge, hvis medlemmet har ret til dagpenge for mindst 14, 8 timer i måneden (fuldtidsforsikrede) eller for mindst 12 timer i måneden (deltidsforsikrede).

A-kassen skal udbetale dagpenge til medlemmet den sidste bankdag i udbetalingsmåneden. Dagpengekørslen skal tage højde herfor.

A-kassen skal fastsætte en frist for, hvornår a-kassen senest skal have modtaget medlemmets dagpengekort, hvis der skal udbetales dagpenge den sidste bankdag i måneden. Modtages dagpengekortet efter fristen, skal a-kassen udbetale dagpengene hurtigst muligt.

Der kan som udgangspunkt kun udbetales dagpenge for en måned, hvis månedsoplysningerne er modtaget i a-kassen senest 1 måned og 10 dage efter udbetalingsmånedens udløb.

Udbetalingen af dagpenge for en måned kontrolleres og reguleres som udgangspunkt i den efterfølgende måned.

Reglerne om udbetaling af dagpenge er bl.a. fastsat i § 46 i lov om arbejdsløshedsforsikring m.v. og i §§ 2-5 i bekendtgørelse om udbetaling af dagpenge. Reglerne om fradrag i dagpengene og beregning af fradrag er fastsat i udbetalingsbekendtgørelsens §§ 11-20 samt §§ 23-27, mens reglerne om tekniske belægningsregler er fastsat i udbetalingsbekendtgørelsens §§ 28-29.

Beskrivelserne i denne kagebog skal altid ses i sammenhæng med reglerne i lov og bekendtgørelser og eventuelle vejledninger udstedt hertil.

Denne kagebog behandler alene dagpengeudbetaling og fradrag. Kontrol og regulering behandles i en særskilt kagebog om regulering.

Afrunding

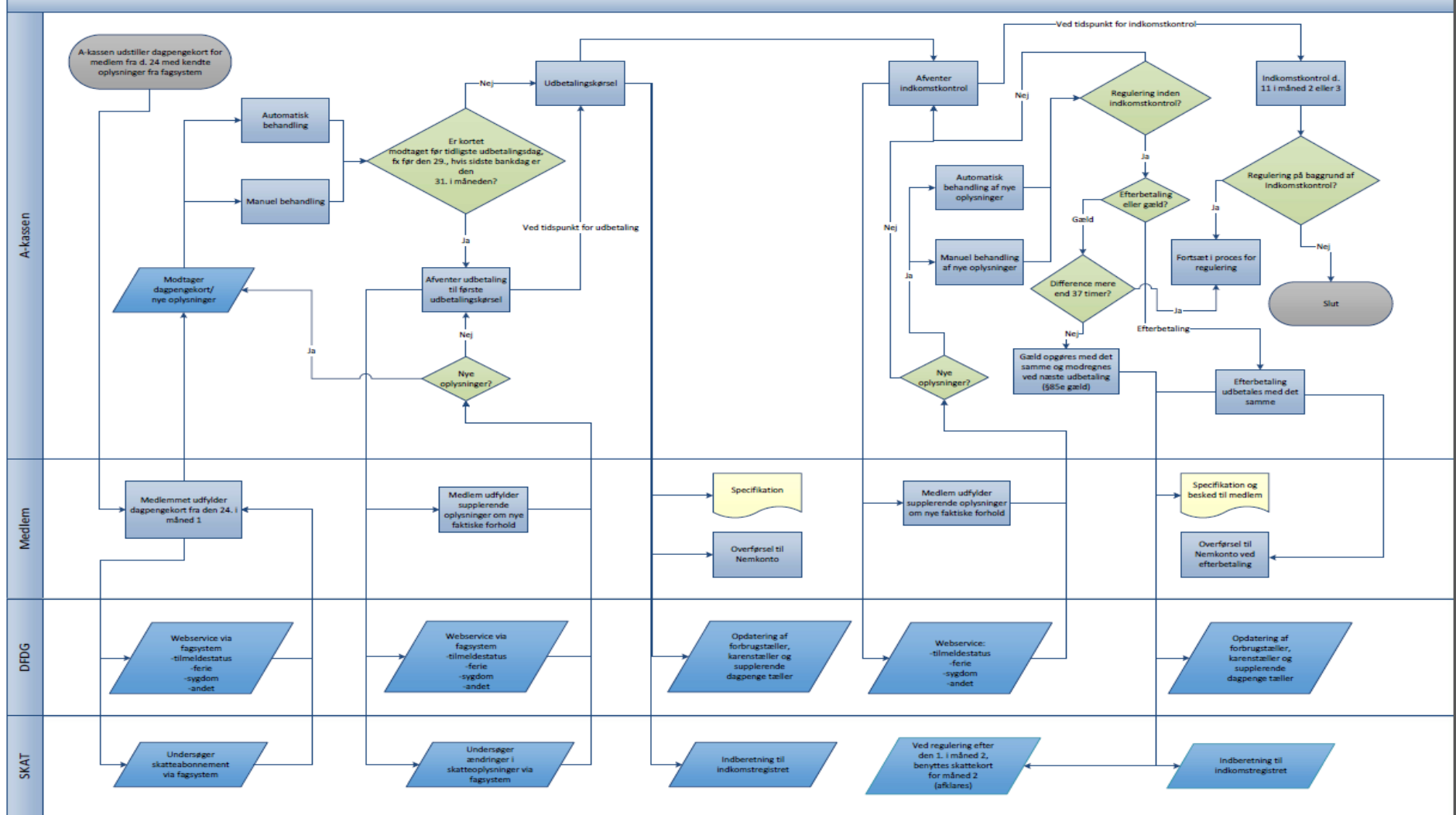
Følgende metode er aftalt mellem kasserne og accepteret af STAR

- Alle fradrag afrundes på månedsvis til 2 decimaler
- Timesatsen er opgjort med 2 decimaler
- Når timefradraget skal beregnes fx ved ikke placerbare timer, pensioner mv regnes med tilstrækkeligt mange decimaler pr. fradrag pr. dag til at månedstotalen pr. fradragstype stemmer med 2 decimaler
- Overfor medlemmet vises fradraget pr. dag med 2 decimaler, men systemmæssigt er der ikke afrundet pr. dag, men først pr. måned.
- Udbetalingen findes ved at gange timesatsen med 2 decimaler med månedens timer til udbetaling med 2 decimaler, hvorefter beløbet afslutningsvis afrundes med almindelige afrundingsregler til et helt kr. beløb.

2. Proces for udbetaling af dagpenge

Nedenfor ses et eksempel på en flowbeskrivelse for en "Proces for udbetaling af dagpenge". Flowbeskrivelsen er også vedlagt som bilag 1 til denne kogebook.

Proces for udbetaling af dagpenge



Nedenfor beskrives centrale elementer i flowbeskrivelsen ovenfor.

A-kassen udstiller et dagpengekort for medlem

A-kassen udstiller et dagpengekort for medlemmet, som medlemmet tidligst kan indsende en uge før udgangen af udbetalingsmåneden (= den 24. i en måned med 31 dage).

A-kassens IT-system vil fx kunne sættes op til, at dagpengekortet på dette tidspunkt indeholder alle kendte oplysninger fra eget system herunder oplysninger modtaget fra DFDG om eksempelvis afmeldinger frem til det tidspunkt, hvor medlemmet udfylder kortet – herved sikres, at kortet altid indeholder de nyeste oplysninger.

Data

Når medlemmet udfylder dagpengekortet, skal det være udfyldt med allerede kendte data, fx ferie, tilmelding/afmelding til jobcenteret, sygdom samt deltagelse i aktivering, hvor der ikke skal udbetales dagpenge. Disse data vil fremgå af DFDG eller af a-kassens eget IT-system, og kan præsenteres for medlemmet under udfyldelsen af kortet.

A-kassens IT-system indhenter skatteoplysninger i forbindelse med modtagelsen af dagpengekortet.

A-kassen modtager dagpengekortet fra medlemmet

Når a-kassen modtager det udfyldte dagpengekort fra medlemmet, behandles kortet til udbetaling – behandlingen vil enten kunne ske automatisk eller manuelt. Det afhænger af, om der er fremkommet oplysninger af en sådan karakter, at der kræves sagsbehandling i a-kassen.

Manuel behandling

I de tilfælde, hvor medlemmet har afgivet oplysninger på kortet, der kræver sagsbehandling for at konstatere, om medlemmet fortsat har ret til dagpenge, skal dagpengekortet til manuel behandling. Det vil fx kunne være i følgende tilfælde:

- Medlemmet oplyser timer i en selvstændig virksomhed, som der ikke er givet tilladelse til.
- Der oplyses om løntimer ved en ukendt arbejdsgiver.
- Der sker væsentlige afvigelser i timetallet i forhold til allerede godkendt arbejdsgiver(e)/selvstændig bibeskæftigelse.

A-kassen fastlægger selv – inden for rammerne af reglerne – hvornår kortet skal behandles manuelt.

I andre tilfælde sættes dagpengekortet til automatisk udbetaling og afventer eventuelt udbetalingstidspunktet. Dagpengene udbetales den sidste bankdag i udbetalingsmåneden.

Udbetalingskørsel

A-kassen fastsætter selv en frist for, hvornår a-kassen senest skal have modtaget medlemmets dagpengekort for udbetalingsmåneden, hvis a-kassen skal kunne nå at udbetale dagpenge den sidste bankdag i måneden.

Afventer-trin inden udbetaling

Medlemmet har krav på udbetaling den sidste bankdag i måneden. Hvis dagpengekortet er modtaget **før** tidligste udbetalingsdag (tidligste udbetalingsdag er to dage før sidste bankdag i måneden), afventer udbetalingen af dagpengekortet til tidligste udbetalingsdag er nået.

De fleste medlemmer vil udfylde og indsende dagpengekort inden udgangen af udbetalingsmåneden, dvs. inden tidligste udbetalingsdag er nået. Når medlemmet udfylder og indsender sit dagpengekort vil medlemmet både oplyse om faktiske forhold og om forventede forhold for den sidste del af udbetalingsmåneden, dvs. efter indsendelsen af kortet.

Medlemmet vil efter indsendelsen af dagpengekortet have mulighed for at komme med nye oplysninger til dagpengekortet. Frem til udbetalingskørslen vil en indsendelse af nye oplysninger fra medlemmet erstatte de allerede registrerede oplysninger. Herefter danner de nye oplysninger grundlag for udbetalingen.

I perioden frem til udbetalingskørslen vil udbetalingsgrundlaget blive korrigeret, hvis der modtages nye oplysninger.

Udbetalingskørsel

Dagpengekortet afventer udbetalingsdagen (kørslen). Når udbetalingsdagen er nået, foretages der et nyt kald til DFDG og SKAT for at sikre, at de nyeste oplysninger (om hhv. afmelding, sygdom og aktivering) lægges til grund for udbetalingen. Kortet udbetales herefter med eventuelle fradrag på baggrund af oplysninger fra dagpengekortet eller andre oplysninger i a-kassens IT-system.

Udgangspunktet for udbetalingen er 160,33 timers dagpenge for fuldtidsforsikrede og 130 timers dagpenge for deltidsforsikrede. Der sker fradrag i udbetalingen for løntimer, forskellige indtægter, herunder fra selvstændig virksomhed som bibeskæftigelse, og for eventuelle tekniske belægninger. Hvis der herefter er ret til dagpenge for mindre end 14,8 timer for fuldtidsforsikrede og 12 timer for deltidsforsikrede i måneden, udbetales der ikke dagpenge i måneden (mindsteudbetalingsregel).

I forbindelse med udbetalingen sendes en udbetalingsspecifikation med klagevejledning til medlemmet.

Opdatering af tællere

Hver gang der sker en udbetaling eller ændring af en udbetaling, sker der opdatering af tællerne i DFDG og følgende oplysninger indberettes:

- Forbrugte timer og rest-timer.
- Eventuelt forbrug af supplerende dagpenge.
- Slutdato for seneste udbetalingsperiode.
- Dato for seneste opdatering af udbetalingstællerne.
- Karenstæller (opdateres på baggrund af medlemmets oplysninger på dagpengekortet).
- Forventet ophør af dagpenget.

Regulering inden indkomstkontrol

Når udbetalingen er foretaget, så afventer udbetalingen en efterfølgende kontrol, hvor medlemmets oplysninger på dagpengekortet samkøres med oplysninger i Indkomstregistret. Kontrollen skal afdække, om der er en uoverensstemmelse/difference – og en deraf følgende regulering i dagpengene. Indkomstkontrollen foretages den 11. i måneden efter udbetalingen (dog den 18. i januar måned), da arbejdsgiver senest dagen før skal indberette oplysninger til Indkomstregistret.

Hvis der modtages nye oplysninger fra hhv. medlemmet eller DFDG efter at udbetalingen er foretaget, men inden indkomstkontrollen den 11. i den efterfølgende måned, gennemføres der en regulering af udbetalingen inden indkomstkontrollen. Reguleringen kan ske automatisk eller manuelt alt afhængigt af, hvilken type oplysninger der modtages.

Hvis medlemmet på baggrund af de nye oplysninger har ret til efterbetaling af dagpenge, så gennemføres denne med det samme.

Hvis de nye oplysninger giver en difference på 37 timer eller derunder, så er udgangspunktet, at der er tale om en regulering, jf. § 85e, som der ikke skal ske særskilt opfølgning på. A-kassen skal i denne situation sende en meddelelse (agterskrivelse) til medlemmet om reguleringen, inden denne gennemføres.

Hvis de nye oplysninger giver en difference på mere end 37 timer, skal der ske særskilt opfølgning. A-kassen skal således se nærmere på, om der i sagen er tale om forsøg på at få udbetalt dagpenge med urette. A-kassen kan enten tage sagen ud til vurdering af, om der er grundlag for at sende en partshøring til medlemmet – eller sende en partshøring uden forudgående vurdering. **NB:** Der skal ikke ske partshøring, hvis a-kassen vurderer, at der ikke er grundlag herfor, fx fordi differencen skyldes en fejl i de oplysninger, der er indberettet til Indkomstregisteret mv. A-kassens IT-system vil formentlig kunne sættes op til at lave egne valideringer for, hvornår en sag skal falde ud til forudgående vurdering, så der ikke sendes partshøringer i sager, hvor der ikke er grund til det.

Efter en regulering indberettes følgende data til DFDG:

- Forbrugte timer og rest-timer.
- Forbrug af supplerende dagpenge.
- Slutdato for seneste udbetalingsperiode.
- Dato for seneste opdatering af udbetalingstællerne.
- Karenstæller (opdateres på baggrund af medlemmets oplysninger på dagpengekortet).
- Forventet ophør af dagpenget.

Udbetalingen af dagpenge indberettes til Indkomstregistret.

Udbetalingen afventer indkomstkontrol den 11. i den efterfølgende måned

Den 11. i måneden efter udbetalingen foretages der kontrol af udbetalingen ved opslag i indkomstregistret.

Hvis der er overensstemmelse mellem oplysningerne fra Indkomstregistret, og den udbetaling der er foretaget, afsluttes udbetalingsprocessen, og udbetalingen får status som endelig.

Hvis der ved indkomstkontrollen er en uoverensstemmelse mellem medlemmets oplysninger på dagpengekortet og oplysningerne i Indkomstregistret, skal der foretages en regulering; i så fald følges processen for regulering, jf. særskilt kagebog om regulering. Der vil være tale om en regulering – både efterbetaling og tilbagebetaling – hvis der ikke er sket korrekt fradrag for det antal løntimer, som medlemmet har haft ifølge Indkomstregistret.

Hvis der foretages en regulering, indberettes følgende oplysninger til DFDG:

- Forbrugte timer og rest-timer.
- Forbrug af supplerende dagpenge.
- Slutdato for seneste udbetalingsperiode.
- Dato for seneste opdatering af udbetalingstællerne.
- Karenstæller (opdateres på baggrund af indberettede løntimer i Indkomstregistret).
- Forventet ophør af dagpenget.

Udbetalingen af dagpenge indberettes til Indkomstregistret, og der sendes en ny udbetalingsspecifikation med klagevejledning til medlemmet.

3. Eksempler

Nedenfor beskrives en række eksempler på fradrag i udbetalingen af dagpenge og på belægningen af dagpengekort. Eksemplerne er grupperet efter ”typer” af fradrag og belægninger. Der kan nedenfor linkes ned til det første eksempel under hver fradragstype.

Eksemplerne er bygget op, så de øverst viser medlemmets udfyldte dagpengekort – og herefter nedenfor viser den samlede udbetaling i måneden. Herudover vises indberetningen af de tæller-data der er vigtige ift. eksemplerne før og efter en udbetaling. Supplerende dagpenge og karenstællerne vises i eksemplerne. Udgangspunktet for tællerne er, at der allerede er et forbrug af supplerende dagpenge og at karenstimerne starter på 0 (til illustration af eksemplet). I de grønne bokse beskrives forudsætningerne i de enkelte eksempler, mens metoden til fradrag/belægning beskrives i de blå bokse.

3.1 Eksempler på fradrag og belægning af dagpengekort

Eksempel 1-9b:

Eksemplerne viser fradrag for løntimer og tekniske belægninger i forskellige situationer, når man periodiserer pr. afmeldedag. Eksemplerne 9a og 9b viser regulering for ekstra timer, hvor medlemmet hhv. medvirker og ikke medvirker til placeringen af timerne.

Der fradrages altid for det antal løntimer, medlemmet har oplyst på sit dagpengekort, medmindre der på dage med løntimer også skal ske tekniske belægninger – så sker fradraget med det største timetal, jf. udbetalingsbekendtgørelsens regler om fradrag og tekniske belægninger.

Se [eksempel 1-9b](#)

3.2 Eksempler på løntimebelægninger

Eksempel 1-4:

Eksemplerne viser løntimebelægninger i forskellige situationer, herunder løntimebelægning, når der er forskel mellem medlemmets faste ugentlige arbejdstid og det antal løntimer, der indberettes ift. variabel arbejdstid og arbejdsfri perioder.

Udgangspunktet for løntimebelægningen er – i eksemplerne – en gennemsnitsbelægning på dage, hvor medlemmet i forvejen har oplyst om løntimer på sit dagpengekort. **NB:** Der er ikke fastsat regler om, hvordan en løntimebelægning skal ske, herunder hvordan timerne ”systemteknisk” placeres.

I denne kagebog anbefales det at placere løntimerne som en gennemsnitsbelægning på de dage, hvor der ellers er oplyst om løntimer. Der er dog fastsat regler i udbetalingsbekendtgørelsen om, at der ved et medlems manglende medvirken til en regulering ikke må placeres timer på dage, hvor medlemmet er afmeldt eller der i øvrigt er tekniske belægninger.

Se [eksempel 1-4](#)

3.3 Eksempler på fradrag for pension

Eksempel 1-6:

Eksemplerne viser metoden for fradrag for pension. Fradraget sker for den måned, som pensionen dækker og ved omregning til timer, der belægges som et gennemsnit på alle **hverdage** i måneden. Metoden vil også kunne bruges i andre situationer, fx ved andre typer ”ikke-placerbare” fradrag, fx fratrædelsesgodtgørelser. Eksemplerne viser – ud over det rene pensionsfradrag – også fradrag for pension samtidig med arbejde, weekendarbejde og afmeldinger.

Se [eksempel 1-6](#)

3.4 Eksempler på kronefradrag - elevløn

Eksempel 1-2:

Eksemplerne viser, at elevløn fradrages som det første og krone for krone. Eksempel 1 viser en elevløn for en hel måned – og metoden for kronefradraget. Først trækkes lønnen fra månedssatsen – hvorved medlemmets timesats reelt bliver nedsat – og *herefter* foretages øvrige fradrag.

Eksempel 2 viser en elevløn for mindre end en hel måned. Elevlønnen nedsættes derfor forholdsmæssigt i forhold til antallet af kalenderdage med uddannelse i måneden.

Se [eksempel 1 og 2](#)

3.5 Eksempler på skift af sats til 50 pct. inde i en måned

Eksempel 1-4:

Medlemmer under 25 år, som ikke har gennemført en erhvervsmæssig uddannelse, og som har modtaget dagpenge i 962 timer, får udbetalt dagpenge, der svarer til 50 pct. af højeste dagpenge. Det gælder dog ikke:

- Hvis et fuldtidsforsikret medlem som lønmodtager inden for 3 år har fået indberettet mindst 3.848 løntimer eller i en tilsvarende periode har udøvet selvstændig virksomhed i væsentligt omfang.
- Hvis et deltidsforsikret medlem som lønmodtager inden for 3 år har fået indberettet mindst 2.565 løntimer.

Skift af satsen sker med virkning fra det tidspunkt, hvor medlemmet har fået udbetalt dagpenge i 962 timer.

Medlemmer under 25 år, som ikke har gennemført en erhvervsmæssig uddannelse, og som har fået udbetalt dagpenge i 962 timer, får udbetalt dagpenge, der svarer til 50 pct. af højeste dagpenge ved deltagelse i tilbud efter kapitel 10 i lov om en aktiv beskæftigelsesindsats, hvis tilbuddet har en sammenhængende varighed på 4 uger eller derover. Det gælder, selv om medlemmet har fået indberettet det antal løntimer, der er nævnt oven for. Skift af satsen gælder for den periode, hvor medlemmet er omfattet af tilbuddet.

Medlemmer under 25 år der deltager i højskole eller daghøjskoleforløb får også udbetalt dagpenge, der svarer til 50 pct. af højeste dagpenge ved deltagelsen heri. Her sker skift af sats for den periode, hvor medlemmet deltager i højskole-/daghøjskoleforløbet.

Eksemplerne 1-2 viser håndtering af satsskifte til 50 pct. for unge under 25 år, der inde i en måned har haft 962 timers dagpengeforbrug, og hvor timerne forud herfor skal udbetales med fuld sats. Eksemplerne 3-4 viser satsskifte til 50 pct. for unge under 25 år, der deltager i aktivering i mere end 4 uger.

Se [eksempel 1-4](#)

Reglerne om 50-pct.-satsskiftet for de unge under 25 år er fastsat i § 52 a og 52 e i lov om arbejdsløshedsforsikring m.v.

NB: Metoden for satsskifte inde i en måned er fastlagt af STAR – og ifølge STAR hjemlet i loven. AK-Samvirke vil arbejde for at få metoden/loven ændret.

Eksempler på fradrag og belægning af dagpengekort

Eksempel 1 – fradrag og belægning

Eksempel 1: 80 timers arbejde over 2 uger med faste arbejdstimer (8 timer om dagen) - yderligere 3 dages afmelding																																			
Måned	jan-18																															Totaler			
Uge	1							2							3							4							5						
Dato	1	2	3	4	5	6	7	8	9	10	11	12	13	14	15	16	17	18	19	20	21	22	23	24	25	26	27	28	29	30	31				
Teknisk belægning																																7,40	7,40	7,40	22,20
Ferie																																			0,00
Arbejdstimer															8,00	8,00	8,00	8,00	8,00			8,00	8,00	8,00	8,00									80,00	
G-dage																																		0,00	
Sygdom																																		0,00	
Fradrag pr. dag															8,00	8,00	8,00	8,00	8,00			8,00	8,00	8,00	8,00						7,40	7,40	7,40	102,20	

Udgangspunkt for udbetaling af dagpenge:	160,33
Fradrag i udbetaling:	
Teknisk belægning	22,20
Feriedage	0,00
Arbejdstimer	80,00
G-dage	0,00
Sygdom	0,00
Samlet fradrag	102,20
Samlet udbetaling	58,13

Forudsætninger:

Medlemmet har afmeldt sig den 15.01.2018 og er gået i arbejde med fast arbejdstid i 14 dage, hvor der oplyses om løntimer.

Medlemmet er afmeldt i yderligere 3 dage (29-31.01.2018).

Medlemmet er således afmeldt i perioden 15.01.18 til 31.01.18

Metode:

Eksemplet viser fradragtimer, hvis vi periodiserer pr. afmeldedag, jf. § 28, stk. 2, i bekendtgørelse om udbetaling af dagpenge.

Udgangspunktet for udbetalinger er altid 160,33 timer pr. måned.

HR: Fradrag = antal dage med tekniske belægninger (TB) x 7,4 + arbejdstimer i periode uden TB.

U1: Hvis antal arbejdstimer på dage med afmelding overstiger antal timer for afmelding er fradraget lig antal arbejdstimer.

U2: Hvis antal arbejdstimer på dage med afmelding er mindre end antal timer for afmelding, fradrages antal arbejdstimer og der fyldes op til 7,4 timer pr. dag med teknisk belægning.

Medlemmet bliver i eksemplet fradraget 102,2 timer.

Tællere pr. 31-12-2017	
Opgjort pr. 11-01-2018	
Mine dagpenge (start)	3.848,00
Forbrugte timer	913,00
Resttimer	2.935,00
Forventet udløb	dd-mm-yyyy
Forbrug supplerende dagpenge	5,00
Restuger supplerende dagpenge	25,00
Karenstimer (optjent)	0,00
Karenstimer (rest)	148,01
Opgørelsesperiode start	dd-mm-yyyy
Opgørelsesperiode slut	dd-mm-yyyy

Tæller pr. 31-01-2018	
Opgjort pr. 31-01-2018	
Mine dagpenge (start)	3.848,00
Forbrugte timer	971,13
Resttimer	2.876,87
Forventet udløb	dd-mm-yyyy
Forbrug supplerende dagpenge	5,00
Restuger supplerende dagpenge	25,00
Karenstimer (optjent)	80,00
Karenstimer (rest)	68,01
Opgørelsesperiode start	dd-mm-yyyy
Opgørelsesperiode slut	dd-mm-yyyy

Eksempel 2 - fradrag og belægning

Eksempel 2: 80 timers arbejde over 2 uger med varierende arbejdstimer i afmeldeperiode - yderligere 3 dages afmelding

Måned	jan-18																															Totaler
	1							2							3							4							5			
Uge	1	2	3	4	5	6	7	8	9	10	11	12	13	14	15	16	17	18	19	20	21	22	23	24	25	26	27	28	29	30	31	
Teknisk belægning															5,40			0,40				4,40	2,40						7,40	7,40	7,40	34,80
Ferie																																0,00
Arbejdstimer															2,00	10,00	10,00	7,00	11,00		3,00	5,00	12,00	10,00	10,00						80,00	
G-dage																																0,00
Sygdom																																0,00
Fradrag pr. dag															7,40	10,00	10,00	7,40	11,00		7,40	7,40	12,00	10,00	10,00			7,40	7,40	7,40	114,80	

Udgangspunkt for udbetaling af dagpenge:	160,33
Fradrag i udbetaling:	
Teknisk belægning	34,80
Ferie	0,00
Arbejdstimer	80,00
G-dage	0,00
Sygdom	0,00
Samlet fradrag	114,80
Samlet udbetaling	45,53

Tællere pr. 31-12-2017	
Opgjort pr. 11-01-2018	
Mine dagpenge (start)	3.848,00
Forbrugte timer	913,00
Resttimer	2.935,00
Forventet udløb	dd-mm-yyyy
Forbrug supplerende dagpenge	5,00
Restuger supplerende dagpenge	25,00
Karenstimer (optjent)	0,00
Karenstimer (rest)	148,01
Opgørelseperiode start	dd-mm-yyyy
Opgørelsesperiode slut	dd-mm-yyyy

Tæller pr. 31-01-2018	
Opgjort pr. 31-01-2018	
Mine dagpenge (start)	3.848,00
Forbrugte timer	958,53
Resttimer	2.889,47
Forventet udløb	dd-mm-yyyy
Forbrug supplerende dagpenge	5,00
Restuger supplerende dagpenge	25,00
Karenstimer (optjent)	80,00
Karenstimer (rest)	68,01
Opgørelseperiode start	dd-mm-yyyy
Opgørelsesperiode slut	dd-mm-yyyy

Forudsætninger:

Medlemmet afmelder sig den 15.01.2018 - og har varierende timer frem til den 26.01.2018.

Medlemmet er afmeldt til og med den 31.01.18.

Metode:

Eksemplet viser fradragtimer, hvis vi periodiserer pr. afmeldedag, jf. § 28, stk. 2, i bekendtgørelse om udbetaling af dagpenge.

Udgangspunktet for udbetalinger er altid 160,33 timer pr. måned.

HR: Fradrag = antal dage med tekniske belægninger (TB) x 7,4 + arbejdstimer i periode uden TB.

U1: Hvis antal arbejdstimer på dage med afmelding overstiger antal timer for afmelding er fradraget lig antal arbejdstimer.

U2: Hvis antal arbejdstimer på dage med afmelding er mindre end antal timer for afmelding, fradrages antal arbejdstimer og der fyldes op til 7,4 timer pr. dag med teknisk belægning.

Medlemmet arbejder 40 timer om ugen nøjagtig som i eksempel 1 - men bliver i ovenstående eksempel fradraget 114,8 timer. Medlemmet bliver fradraget 12,6 timer mere end i eksempel 1 for de samme arbejdstimer i den samme afmeldeperiode. Dette på grund af kombinationen af varierende timer, "overskydende timer" for arbejdsdage i uge 3+4 og afmelding.

Eksempel 3 - fradrag og belægning

Eksempel 3: 80 timers arbejde over 2 uger med varierende arbejdstimer i afmeldeperiode - yderligere 6 dages afmelding

Måned	jan-18																															Totaler
	1							2							3							4							5			
Uge																																
Dato	1	2	3	4	5	6	7	8	9	10	11	12	13	14	15	16	17	18	19	20	21	22	23	24	25	26	27	28	29	30	31	
Teknisk belægning	7,40	7,40	7,40												5,40			0,40				4,40	2,40						7,40	7,40	7,40	57,00
Ferie																																0,00
Arbejdstimer															2,00	10,00	10,00	7,00	11,00		3,00	5,00	12,00	10,00	10,00						80,00	
G-dage																																0,00
Sygdøm																																0,00
Fradrag pr. dag	7,40	7,40	7,40												7,40	10,00	10,00	7,40	11,00		7,40	7,40	12,00	10,00	10,00			7,40	7,40	7,40	137,00	

Udgangspunkt for udbetaling af dagpenge:	160,33
Fradrag i udbetaling:	
Teknisk belægning	57,00
Feriedage	0,00
Arbejdstimer	80,00
G-dage	0,00
Sygdøm	0,00
Samlet fradrag	137,00
Samlet udbetaling	23,33

Tællere pr. 31-12-2017	
Opgjort pr. 11-01-2018	
Mine dagpenge (start)	3.848,00
Forbrugte timer	913,00
Resttimer	2.935,00
Forventet udløb	dd-mm-yyyy
Forbrug supplerende dagpenge	5,00
Restuger supplerende dagpenge	25,00
Karenstimer (optjent)	0,00
Karenstimer (rest)	148,01
Opgørelsesperiode start	dd-mm-yyyy
Opgørelsesperiode slut	dd-mm-yyyy

Tæller pr. 31-01-2018	
Opgjort pr. 31-01-2018	
Mine dagpenge (start)	3.848,00
Forbrugte timer	936,33
Resttimer	2.911,67
Forventet udløb	dd-mm-yyyy
Forbrug supplerende dagpenge	5,00
Restuger supplerende dagpenge	25,00
Karenstimer (optjent)	80,00
Karenstimer (rest)	68,01
Opgørelsesperiode start	dd-mm-yyyy
Opgørelsesperiode slut	dd-mm-yyyy

Forudsætninger:

Medlemmet er afmeldt i starten af måneden og har afmeldt sig i uge 3 (15.01.2018), hvor han er gået i arbejde.

Medlemmet er afmeldt i yderligere 3 dage (29.-31. januar 2018).

Medlemmet er således afmeldt i perioden 01.01.18 til 03.01.18 og igen fra den 15.01.18 til 31.01.18.

Metode:

Eksemplet viser fradragtimer, hvis vi periodiserer pr. afmeldedag jf. § 28, stk. 2, i bekendtgørelse om udbetaling af dagpenge.

Udgangspunktet for udbetalinger er altid 160,33 timer pr. måned.

HR: Fradrag = antal dage med tekniske belægninger (TB) x 7,4 + arbejdstimer i periode uden TB.

U1: Hvis antal arbejdstimer på dage med afmelding overstiger antal timer for afmelding er fradraget lig antal arbejdstimer.

U2: Hvis antal arbejdstimer på dage med afmelding er mindre end antal timer for afmelding, fradrages antal arbejdstimer og der fyldes op til 7,4 timer pr. dag med teknisk belægning.

Eksemplet viser samme antal arbejdstimer som i eksempel 1 og eksempel 2 - her med varierende timer - kombineret med en yderligere afmeldeperiode i starten af måneden.

Medlemmet er fuldt ledig og tilmeldt i 1,5 uger, men får alene udbetalt 23,33 timers dagpenge.

Grunden hertil er, at der er "overskydende timer" for arbejdsdage i uge 3+4, som ikke kan afspadseres.

Eksempel 4 - fradrag og belægning

Eksempel 4: Arbejdstimer varierer i forskellige afmeldeperioder - samt afmeldedage uden arbejde																																
Måned	jan-18																														Totaler	
Uge	1							2							3							4							5			
Dato	1	2	3	4	5	6	7	8	9	10	11	12	13	14	15	16	17	18	19	20	21	22	23	24	25	26	27	28	29	30	31	
Teknisk belægning				7,40											5,40			0,40				4,40	2,40						7,40	7,40	7,40	42,20
Ferie																																0,00
Arbejdstimer	10,00	10,00	10,00												2,00	10,00	10,00	7,00	11,00			3,00	5,00	12,00	10,00	10,00						110,00
G-dage																																0,00
Sygdom																																0,00
Fradrag pr. dag	10,00	10,00	10,00	7,40											7,40	10,00	10,00	7,40	11,00			7,40	7,40	12,00	10,00	10,00			7,40	7,40	7,40	152,20

Udgangspunkt for udbetaling af dagpenge:	160,33
Fradrag i udbetaling:	
Teknisk belægning	42,20
Feriedage	0,00
Arbejdstimer	110,00
G-dage	0,00
Sygdom	0,00
Samlet fradrag	152,20
Modregning pga. mindeudbetalingsregel	8,13
Samlet udbetaling	0,00

Ingen udbetaling grundet mindeudbetalingsreglen

Forudsætninger:
 Medlemmet er afmeldt i perioden 01.01.18 til 04.01.18 og igen i perioden 15.01.18 til 31.01.18.

Metode:
 Eksemplet viser fradragtimer, hvis vi periodiserer pr. afmeldedag, jf. § 28, stk. 2, i bekendtgørelse om udbetaling af dagpenge.
 Udgangspunktet for udbetalinger er altid 160,33 timer pr. måned.

HR: Fradrag = antal dage med tekniske belægninger (TB) x 7,4 + arbejdstimer i perioden uden TB.

U1: Hvis antal arbejdstimer på dage med afmelding overstiger antal timer for afmelding er fradraget lig antal arbejdstimer.

U2: Hvis antal arbejdstimer på dage med afmelding er mindre end antal timer for afmelding, fradrages antal arbejdstimer og der fyldes op til 7,4 timer pr. dag med teknisk belægning.

I eksemplet får medlemmet ingen udbetaling af dagpenge trods fuld ledighed i én uge og én dag. Grunden hertil er, at der er "overskydende timer" for arbejde i uge 1+ 3+4, som ikke kan afspadseres på afmeldedage helt uden arbejde eller med arbejde i mindre end 7,4 timer pr. afmeldedag.

Tællere pr. 31-12-2017	
Opgjort pr. 11-01-2018	
Mine dagpenge (start)	3.848,00
Forbrugte timer	313,00
Resttimer	2.935,00
Forventet udløb	dd-mm-yyyy
Forbrug supplerende dagpenge	5,00
Restuger supplerende dagpenge	25,00
Karenstimer (optjent)	0,00
Karenstimer (rest)	148,01
Opgørelsesperiode start	dd-mm-yyyy
Opgørelsesperiode slut	dd-mm-yyyy

Tæller pr. 31-01-2018	
Opgjort pr. 31-01-2018	
Mine dagpenge (start)	3.848,00
Forbrugte timer	313,00
Resttimer	2.935,00
Forventet udløb	dd-mm-yyyy
Forbrug supplerende dagpenge	5,00
Restuger supplerende dagpenge	25,00
Karenstimer (optjent)	110,00
Karenstimer (rest)	38,01
Opgørelsesperiode start	dd-mm-yyyy
Opgørelsesperiode slut	dd-mm-yyyy

Eksempel 5 - fradrag og belægning

Eksempel 5: Arbejdstimer både i afmeldeperioder og i perioder, hvor medlemmet er tilmeldt

Måned	jan-18																															Totaler
	1							2							3							4							5			
Uge	1	2	3	4	5	6	7	8	9	10	11	12	13	14	15	16	17	18	19	20	21	22	23	24	25	26	27	28	29	30	31	
Teknisk belægning					7,40			7,40	7,40	7,40	7,40	7,40										7,40				7,40						59,20
Ferie																																0,00
Arbejdstimer	8,00	8,00	8,00	8,00											8,00	8,00	8,00	8,00														64,00
G-dage																																0,00
Sygdom																																0,00
Fradrag pr. dag	8,00	8,00	8,00	8,00	7,40			7,40	7,40	7,40	7,40	7,40			8,00	8,00	8,00	8,00				7,40				7,40						123,20

Udgangspunkt for udbetaling af dagpenge:	160,33
Fradrag i udbetaling:	
Teknisk belægning	59,20
Feriedage	0,00
Arbejdstimer	64,00
G-dage	0,00
Sygdom	0,00
Samlet fradrag	123,20
Samlet udbetaling	37,13

Forudsætninger:
 Medlemmet er afmeldt i perioden 01.01.2018 til 12.01.2018 og igen den 22.01.18 og den 26.01.18.

Metode:
 Eksemplet viser fradragtimer, hvis vi periodiserer pr. afmeldedag, jf. § 28, stk. 2, i bekendtgørelse om udbetaling af dagpenge.

Udgangspunktet for udbetalinger er altid 160,33 timer pr. måned.

HR: Fradrag = antal dage med tekniske belægnings (TB) x 7,4 + arbejdstimer i perioden uden TB.

U1: Hvis antal arbejdstimer på dage med afmelding overstiger antal timer for afmelding er fradraget lig antal arbejdstimer.

U2: Hvis antal arbejdstimer på dage med afmelding er mindre end antal timer for afmelding, fradrages antal arbejdstimer og der fyldes op til 7,4 timer pr. dag med teknisk belægning.

Eksemplet viser periodiseringen på afmeldeperioder, herunder vigtigheden af tilmelding hhv. afmelding ift. arbejdsdage.

Tællere pr. 31-12-2017	
Opgjort pr. 11-01-2018	
Mine dagpenge (start)	3.848,00
Forbrugte timer	313,00
Resttimer	2.935,00
Forventet udløb	dd-mm-yyyy
Forbrug supplerende dagpenge	5,00
Restuger supplerende dagpenge	25,00
Karenstimer (optjent)	0,00
Karenstimer (rest)	148,01
Opgørelsesperiode start	dd-mm-yyyy
Opgørelsesperiode slut	dd-mm-yyyy

Tæller pr. 31-01-2018	
Opgjort pr. 31-01-2018	
Mine dagpenge (start)	3.848,00
Forbrugte timer	950,13
Resttimer	2.897,87
Forventet udløb	dd-mm-yyyy
Forbrug supplerende dagpenge	5,00
Restuger supplerende dagpenge	25,00
Karenstimer (optjent)	64,00
Karenstimer (rest)	84,01
Opgørelsesperiode start	dd-mm-yyyy
Opgørelsesperiode slut	dd-mm-yyyy

Eksempel 6a - fradrag og belægning

Eksempel 6a: Fuldtidsarbejde fra den 15. - med fast weekendarbejde i en afmeldeperiode

Måned	jan-18																															Totaler					
	1							2							3							4							5								
Uge	1	2	3	4	5	6	7	8	9	10	11	12	13	14	15	16	17	18	19	20	21	22	23	24	25	26	27	28	29	30	31						
Teknisk belægning															7,40	7,40	7,40	7,40	7,40			7,40	7,40	7,40	7,40	7,40								7,40	7,40	7,40	96,20
Ferie																																					0,00
Arbejdstimer																				18,50	18,50						18,50	18,50									74,00
G-dage																																					0,00
Sygdom																																					0,00
Fradrag pr. dag															7,40	7,40	7,40	7,40	7,40	18,50	18,50	7,40	7,40	7,40	7,40	7,40	18,50	18,50	7,40	7,40	7,40	170,20					

Udgangspunkt for udbetaling af dagpenge:	160,33
Fradrag i udbetaling:	
Teknisk belægning	96,20
Feriedage	0,00
Arbejdstimer	74,00
G-dage	0,00
Sygdom	0,00
Samlet fradrag	170,20

Samlet udbetaling 0,00

Ingen udbetaling grundet mindsteudbetalingsreglen

Forudsætninger:
 Medlemmet er afmeldt i perioden 15.01.18 til 31.01.18.

 Medlemmet har weekendarbejde i afmeldeperioden.

Metode:
 Eksemplet viser fradragtimer, hvis vi periodiserer pr. afmeldedag, jf. § 28, stk. 2, i bekendtgørelse om udbetaling af dagpenge.

 Udgangspunktet for udbetalinger er altid 160,33 timer pr. måned.

HR: Fradrag = antal dage med tekniske belægninger (TB) x 7,4 + arbejdstimer i perioden uden TB.

U1: Hvis antal arbejdstimer på dage med afmelding overstiger antal timer for afmelding er fradraget lig antal arbejdstimer.

U2: Hvis antal arbejdstimer på dage med afmelding er mindre end antal timer for afmelding, fradrages antal arbejdstimer og der fyldes op til 7,4 timer pr. dag med teknisk belægning.

 Eksemplet viser, at et medlem, der afmelder sig på grund af fuldtidsarbejde i en uge, hvor arbejdstimerne ligger i weekenden, vil blive ramt af fradrag på grund af tekniske belægninger med 7,4 timer pr. dag SAMT af fradrag for arbejdstimerne i weekenderne.

 I eksemplet får medlemmet slet ikke udbetalt dagpenge i måneden - selv om medlemmet er ledigt og tilmeldt i uge 1 og 2.

Tællere pr. 31-12-2017	
Opgjort pr. 11-01-2018	
Mine dagpenge (start)	3.848,00
Forbrugte timer	913,00
Resttimer	2.935,00
Forventet udløb	dd-mm-yyyy
Forbrug supplerende dagpenge	5,00
Restuger supplerende dagpenge	25,00
Karenstimer (optjent)	0,00
Karenstimer (rest)	148,01
Opgørelsesperiode start	dd-mm-yyyy
Opgørelsesperiode slut	dd-mm-yyyy

Tæller pr. 31-01-2018	
Opgjort pr. 31-01-2018	
Mine dagpenge (start)	3.848,00
Forbrugte timer	913,00
Resttimer	2.935,00
Forventet udløb	dd-mm-yyyy
Forbrug supplerende dagpenge	5,00
Restuger supplerende dagpenge	25,00
Karenstimer (optjent)	74,00
Karenstimer (rest)	74,01
Opgørelsesperiode start	dd-mm-yyyy
Opgørelsesperiode slut	dd-mm-yyyy

Eksempel 6b - fradrag og belægning

Eksempel 6b: Weekendarbejde i én samlet afmeldeperiode																																										
Måned	jan-18																															Totaler										
Uge	1							2							3							4							5													
Dato	1	2	3	4	5	6	7	8	9	10	11	12	13	14	15	16	17	18	19	20	21	22	23	24	25	26	27	28	29	30	31											
Teknisk belægning	7,40	7,40													7,40	7,40	7,40	7,40	7,40																			111,00				
Ferie																																								0,00		
Arbejdstimer																					10,00	10,00																40,00				
G-dage																																								0,00		
Sygdom																																								0,00		
Fradrag pr. dag	7,40	7,40													7,40	7,40	7,40	7,40	7,40	10,00	10,00																					151,00

Udgangspunkt for udbetaling af dagpenge:	160,33
Fradrag i udbetaling:	
Teknisk belægning	111,00
Feriedage	0,00
Arbejdstimer	40,00
G-dage	0,00
Sygdom	0,00
Samlet fradrag	151,00
Modregning pga. mindsteudbetalingsregel	9,33
Samlet udbetaling	0,00

Ingen udbetaling grundet mindsteudbetalingsreglen

Forudsætninger:

Medlemmet er afmeldt den 01.01.2018 og 02.01.2018 og igen i perioden 15.01.18 til 31.01.18.

Metode:

Eksemplet viser fradragtimer, hvis vi periodiserer pr. afmeldedag, jf. § 28, stk. 2, i bekendtgørelse om udbetaling af dagpenge.

Udgangspunktet for udbetalinger er altid 160,33 timer pr. måned.

HR: Fradrag = antal dage med tekniske belægninger (TB) x 7,4 + arbejdstimer i perioden uden TB.

U1: Hvis antal arbejdstimer på dage med afmelding overstiger antal timer for afmelding er fradraget lig antal arbejdstimer.

U2: Hvis antal arbejdstimer på dage med afmelding er mindre end antal timer for afmelding, fradrages antal arbejdstimer og der fyldes op til 7,4 timer pr. dag med teknisk belægning.

Hver afmeldedag behandles for sig ift. arbejdstimer.

Eksemplet viser betydningen af weekendarbejde i samspil med en afmeldeperiode.

Medlemmet får i eksemplet ikke udbetalt dagpenge i måneden, selv om medlemmet er ledigt og tilmeldt i lidt mere end end 1½ uge (det meste af uge 1 og hele uge 2). Dette selv om medlemmet kun haft 40 arbejdstimer i alt.

Fradraget for de to uger, hvor medlemmet har haft 20 arbejdstimer pr. uge samtidig med afmelding medfører fradrag med 57 timer pr. uge - i alt 114

Tællere pr. 31-12-2017	
Opgjort pr. 11-01-2018	
Mine dagpenge (start)	3.848,00
Forbrugte timer	913,00
Resttimer	2.935,00
Forventet udløb	dd-mm-yyyy
Forbrug supplerende dagpenge	5,00
Restuger supplerende dagpenge	25,00
Karenstimer (optjent)	0,00
Karenstimer (rest)	148,01
Opgørelsesperiode start	dd-mm-yyyy
Opgørelsesperiode slut	dd-mm-yyyy

Tæller pr. 31-01-2018	
Opgjort pr. 31-01-2018	
Mine dagpenge (start)	3.848,00
Forbrugte timer	913,00
Resttimer	2.935,00
Forventet udløb	dd-mm-yyyy
Forbrug supplerende dagpenge	5,00
Restuger supplerende dagpenge	25,00
Karenstimer (optjent)	40,00
Karenstimer (rest)	108,01
Opgørelsesperiode start	dd-mm-yyyy
Opgørelsesperiode slut	dd-mm-yyyy

Eksempel 7 - fradrag og belægning

Eksempel 7:		Weekendarbejde og flere adskilte afmeldeperioder/afmeldedage																														
Måned	jan-18																															Totaler
Uge	1							2							3							4							5			
Dato	1	2	3	4	5	6	7	8	9	10	11	12	13	14	15	16	17	18	19	20	21	22	23	24	25	26	27	28	29	30	31	
Teknisk belægning	7,40	7,40																	7,40							7,40						29,60
Ferie																																0,00
Arbejdstimer																			10,00	10,00							10,00	10,00				40,00
G-dage																																0,00
Sygdom																																0,00
Fradrag pr. dag	7,40	7,40																	7,40	10,00	10,00					7,40	10,00	10,00				69,60

Udgangspunkt for udbetaling af dagpenge:	160,33
Fradrag i udbetaling:	
Teknisk belægning	29,60
Feriedage	0,00
Arbejdstimer	40,00
G-dage	0,00
Sygdom	0,00
Samlet fradrag	69,60
Samlet udbetaling	90,73

Forudsætninger:
 Medlemmet er afmeldt den 01.01.18 og den 02.01.18 samt den 19.01.18 og den 26.01.18

Metode:
 Eksemplet viser fradragtimer, hvis vi periodiserer pr. afmeldedag, jf. § 28, stk. 2, i bekendtgørelse om udbetaling af dagpenge.

Udgangspunktet for udbetalinger er altid 160,33 timer pr. måned.

HR: Fradrag = antal dage med tekniske belægninger (TB) x 7,4 + arbejdstimer i perioden uden TB.

U1: Hvis antal arbejdstimer på dage med afmelding overstiger antal timer for afmelding er fradraget lig antal arbejdstimer.

U2: Hvis antal arbejdstimer på dage med afmelding er mindre end antal timer for afmelding, fradrages antal arbejdstimer og der fyldes op til 7,4 timer pr. dag med teknisk belægning.

Hver afmeldedag behandles for sig i forhold til arbejdstimer.

Eksemplet viser igen betydningen af arbejde i weekenden denne gang i forhold til blot én afmeldedag i ugen.

Medlemmet er således afmeldt én dag pr. uge i ugerne 3 og 4 og får fradrag for i alt 27,4 timer pr. uge i disse to uger.

Tællere pr. 31-12-2017	
Opgjort pr. 11-01-2018	
Mine dagpenge (start)	3.848,00
Forbrugte timer	313,00
Resttimer	2.935,00
Forventet udløb	dd-mm-yyyy
Forbrug supplerende dagpenge	5,00
Restuger supplerende dagpenge	25,00
Karenstimer (optjent)	0,00
Karenstimer (rest)	148,01
Opgørelsesperiode start	dd-mm-yyyy
Opgørelsesperiode slut	dd-mm-yyyy

Tæller pr. 31-01-2018	
Opgjort pr. 31-01-2018	
Mine dagpenge (start)	3.848,00
Forbrugte timer	1.003,73
Resttimer	2.844,27
Forventet udløb	dd-mm-yyyy
Forbrug supplerende dagpenge	7,00
Restuger supplerende dagpenge	23,00
Karenstimer (optjent)	40,00
Karenstimer (rest)	108,01
Opgørelsesperiode start	dd-mm-yyyy
Opgørelsesperiode slut	dd-mm-yyyy

Eksempel 8 - fradrag og belægning

[Eksempel taget ud – der udestår en nærmere drøftelse af dagpenge under sygdom i arbejdsgruppen.]

Eksempel 9a - fradrag og belægning

Eksempel 9a: Regulering for ekstra 20 timer - medlemmet MEDVIRKER IKKE til placering af timerne

Måned	jan-18																															Totaler
	1							2							3							4							5			
Uge	1	2	3	4	5	6	7	8	9	10	11	12	13	14	15	16	17	18	19	20	21	22	23	24	25	26	27	28	29	30	31	
Teknisk belægning																													7,40	7,40	7,40	22,20
Ferie																																0,00
Arbejdstimer															8,00	8,00	8,00	8,00	8,00		8,00	8,00	8,00	8,00	8,00						80,00	
G-dage																															0,00	
Sygdøm																															0,00	
Placering af løntimer															2,00	2,00	2,00	2,00	2,00		2,00	2,00	2,00	2,00	2,00						20,00	
Fradrag pr. dag															10,00	10,00	10,00	10,00	10,00		10,00	10,00	10,00	10,00	10,00			7,40	7,40	7,40	122,20	

Udgangspunkt for udbetaling af dagpenge:	160,33
Fradrag i udbetaling:	
Teknisk belægning	22,20
Ferie	0,00
Arbejdstimer	80,00
G-dage	0,00
Sygdøm	0,00
Placering af løntimer	20,00
Samlet fradrag	122,20
Samlet udbetaling	38,13

Tællere pr. 31-12-2017	
Opgjort pr. 31-12-2018	
Mine dagpenge (start)	3.848,00
Forbrugte timer	953,49
Resttimer	2.894,51
Forventet udløb	dd-mm-yyyy
Forbrug supplerende dagpenge	20,00
Restuger supplerende dagpenge	10,00
Karenstimer (optjent)	0,00
Karenstimer (rest)	148,01
Opgørelsesperiode start	dd-mm-yyyy
Opgørelsesperiode slut	dd-mm-yyyy

Tæller pr. 31-01-2018	
Opgjort pr. 11-02-2018 (reguleret)	
Mine dagpenge (start)	3.848,00
Forbrugte timer	991,67
Resttimer	2.856,33
Forventet udløb	dd-mm-yyyy
Forbrug supplerende dagpenge	21,00
Restuger supplerende dagpenge	9,00
Karenstimer (optjent)	80,00
Karenstimer (rest)	68,01
Opgørelsesperiode start	dd-mm-yyyy
Opgørelsesperiode slut	dd-mm-yyyy

Forudsætninger:
 Medlemmet er afmeldt i perioden 15.01.18 til 31.01.18.
 Ved den månedlige kontrol er der en difference på 20 timer.
 Medlemmet har forbrugt 20 uger af sin ret til supplerende dagpenge pr. 31.12.17.

Metode:
 Ved den månedlige kontrol er der en difference på 20 timer.
 Timerne (reguleringen) fordeles i eksemplet med et gennemsnit på de dage, hvor medlemmet har arbejdet. Timerne kan også fordeles anderledes, så længe der reguleres for dét, der skal reguleres for. Der må dog ikke fordeles på dage, hvor medlemmet er afmeldt.
 I eksemplet er der 10 dage, hvor medlemmet har arbejdet og ikke er afmeldt. Der placeres derfor 2 timer pr. dag, hvor medlemmet har arbejdet.
 Der skal efter § 38 i udbetalingsbekendtgørelsen beregnes et eventuelt ekstra forbrug af supplerende dagpenge efter en regulering. Dette sker ved at dividere differencen med 37 timer.
 Her: $10/37 = 0,27$ oprundes til 1 uges ekstra supplerende dagpenge-forbrug.
 Der er 4 uger, der er afsluttet i januar.
 Der er på baggrund af medlemmets oplysninger ingen uger, der forbruger af retten til supplerende dagpenge.
 Derfor skal forbruget af supplerende dagpenge opskrives med 1 uge. Forbruget af supplerende dagpenge i januar er derfor 1 uge.

Eksempel 9b - fradrag og belægning

Eksempel 9b: Regulering for ekstra 20 timer - medlemmet MEDVIRKER til placering af timerne

Måned	jan-18																															Totaler
	1							2							3							4							5			
Uge	1	2	3	4	5	6	7	8	9	10	11	12	13	14	15	16	17	18	19	20	21	22	23	24	25	26	27	28	29	30	31	
Teknisk belægning																																22,20
Ferie																																0,00
Arbejdstimer															8,00	8,00	8,00	8,00	8,00	10,00	10,00	8,00	8,00	8,00	8,00	8,00						100,00
G-dage																																0,00
Sygdom																																0,00
Fradrag pr. dag															8,00	8,00	8,00	8,00	8,00	10,00	10,00	8,00	8,00	8,00	8,00	8,00			7,40	7,40	7,40	122,20

Udgangspunkt for udbetaling af dagpenge:	160,33
Fradrag i udbetaling:	
Teknisk belægning	22,20
Ferie	0,00
Arbejdstimer	100,00
G-dage	0,00
Sygdom	0,00
Samlet fradrag	122,20
Samlet udbetaling	38,13

Forudsætninger:
 Medlemmet er afmeldt den 15.01.18 til 31.01.18.

Ved den månedlige kontrol er der en difference på 20 timer.

Eksempel bygger videre på eksempel 9a.

Metode:
 Ved medlemmets medvirken placeres timerne efter medlemmets oplysninger.

I eksemplet medvirker medlemmet til placering af differencen på 20 timer - og placerer timerne i weekenden i uge 3.

Det betyder, at der sker fradrag med 8 timer 5 dage om ugen i uge 3 og 4, med 20 timer i weekenden i uge 3 samt med 22,2 timer i uge 5, svarende til de tekniske belægninger.

Da medlemmet medvirker til at placere timerne, og da disse placeres i weekenden i uge 3, skal der ikke beregnes et ekstra forbrug - og uge 3 forbruger ikke, da antallet af timer i ugen ligger over 37 (vises i nederste tællerboks).

Tællere pr. 31-12-2017	
Opgjort pr. 31-12-2017 (ikke reguleret)	
Mine dagpenge (start)	3.848,00
Forbrugte timer	953,43
Resttimer	2.894,51
Forventet udløb	dd-mm-yyyy
Forbrug supplerende dagpenge	20,00
Restuger supplerende dagpenge	10,00
Karenstimer (optjent)	0,00
Karenstimer (rest)	148,01
Opgørelsesperiode start	dd-mm-yyyy
Opgørelsesperiode slut	dd-mm-yyyy

Tæller pr. 31-01-2018	
Opgjort pr. 11-02-2018 (reguleret)	
Mine dagpenge (start)	3.848,00
Forbrugte timer	991,62
Resttimer	2.856,38
Forventet udløb	dd-mm-yyyy
Forbrug supplerende dagpenge	20,00
Restuger supplerende dagpenge	10,00
Karenstimer (optjent)	100,00
Karenstimer (rest)	48,01
Opgørelsesperiode start	dd-mm-yyyy
Opgørelsesperiode slut	dd-mm-yyyy

Eksempler på løntimebelægning

Eksempel 1 - løntimebelægning

Eksempel 1: Løntimebelægning: Medlem arbejder fast 20 timer om ugen og får løn for 86,66 timer om måneden - 21 dage med arbejde i måneden

Måned	jul-17																															Totaler
	26		27							28							29							30							31	
Uge	1	2	3	4	5	6	7	8	9	10	11	12	13	14	15	16	17	18	19	20	21	22	23	24	25	26	27	28	29	30	31	
Teknisk belægning																																
Ferie																																
Arbejdstimer			4,00	4,00	4,00	4,00	4,00			4,00	4,00	4,00	4,00	4,00			4,00	4,00	4,00	4,00	4,00			4,00	4,00	4,00	4,00	4,00			4,00	
G-dage																																
Løntimer			0,13	0,13	0,13	0,13	0,13			0,13	0,13	0,13	0,13	0,13			0,13	0,13	0,13	0,13	0,13			0,13	0,13	0,13	0,13	0,13			0,13	
Fradrag pr. dag			4,13	4,13	4,13	4,13	4,13			4,13	4,13	4,13	4,13	4,13			4,13	4,13	4,13	4,13	4,13			4,13	4,13	4,13	4,13	4,13			4,13	

Udgangspunkt for udbetaling af dagpenge:	160,33
Fradrag i udbetaling:	
Teknisk belægning	0,00
Feriedage	0,00
Arbejdstimer	84,00
G-dage	0,00
Løntimer	2,66
Samlet fradrag	86,66
Samlet udbetaling	73,67

Tællere pr. 30.06.17	
Opgjort pr. 30.06.17	
Mine dagpenge (start)	3.848,00
Forbrugte timer	1.295,00
Resttimer	2.553,00
Forventet udløb	dd-mm-yyyy
Forbrug supplerende dagpenge	5,00
Restuger supplerende dagpenge	25,00
Karenstimer (optjent)	0,00
Karenstimer (rest)	148,01
Opgørelsesperiode start	dd-mm-yyyy
Opgørelsesperiode slut	dd-mm-yyyy

Tællere pr. 31.07.17	
Opgjort pr. 31.07.17	
Mine dagpenge (start)	3.848,00
Forbrugte timer	1.368,67
Resttimer	2.479,33
Forventet udløb	dd-mm-yyyy
Forbrug supplerende dagpenge	9,00
Restuger supplerende dagpenge	21,00
Karenstimer (optjent)	84,00
Karenstimer (rest)	64,01
Opgørelsesperiode start	dd-mm-yyyy
Opgørelsesperiode slut	dd-mm-yyyy

Forudsætninger:
Lønperioden er fra den første til den sidste i måneden.

Der udbetales fast løn for 86,66 timer og medlemmet arbejder fast 20 timer om ugen.

Medlemmet har arbejdet 82 timer fordelt på 21 dage i måneden.

Metode:
Da medlemmet har arbejdet 84 timer i denne måned (21 dage) men får løn for 86,66 timer, sker der en løntimebelægning for forskellen.

I rubrikken "Løntimer" placeres et gennemsnitligt antal timer (af forskellen med arbejds- og løntimer) på hver enkelt dag med arbejde, således at det samlede fradrag bliver 86,66 timer, dvs. det samme som der indberettes til Indkomstregisteret.

Beregningen ser således ud:
 $86,66 - 84 = 2,66$ divideret med 21 dage = $0,12666667$ timer pr. dag med arbejde.

(NB: Ingen afrunding til decimaler - eksemplet er dog vist med 2 decimaler, men beregningen er ikke afrundet.)

Medlemmet skal på dagpengekortet oplyse om det samlede antal løntimer for

Eksempel 2 – løntimebelægning

Eksempel 2: Medlem arbejder 20 timer om ugen og får fast løn for 86,66 om måneden - arbejder i denne måned 92 timer på 23 arbejdsdage																																	
Måned	aug-17																														Totaler		
Uge	31						32						33						34						35								
Dato	1	2	3	4	5	6	7	8	9	10	11	12	13	14	15	16	17	18	19	20	21	22	23	24	25	26	27	28	29	30	31		
Teknisk belægning																																	0,00
Ferie																																	0,00
Arbejdstimer	4,00	4,00	4,00	4,00			4,00	4,00	4,00	4,00	4,00			4,00	4,00	4,00	4,00	4,00			4,00	4,00	4,00	4,00	4,00			4,00	4,00	4,00	4,00		92,00
G-dage																																	0,00
Løntimer	-0,23	-0,23	-0,23	-0,23			-0,23	-0,23	-0,23	-0,23	-0,23			-0,23	-0,23	-0,23	-0,23	-0,23			-0,23	-0,23	-0,23	-0,23	-0,23			-0,23	-0,23	-0,23	-0,23		-5,34
Fradrag pr. dag	3,77	3,77	3,77	3,77			3,77	3,77	3,77	3,77	3,77	0,00	0,00	3,77	3,77	3,77	3,77	3,77			3,77	3,77	3,77	3,77	3,77	0,00	0,00	3,77	3,77	3,77	3,77		86,66

Udgangspunkt for udbetaling af dagpenge:	180,33
Fradrag i udbetaling:	
Teknisk belægning	0,00
Feriedage	0,00
Arbejdstimer	92,00
G-dage	0,00
Løntimer	-5,34
Samlet fradrag	86,66
Samlet udbetaling	73,67

Forudsætninger:
Lønperioden er fra den første til den sidste i en måned.

Der udbetales fast løn for 86,66 timer og medlemmet arbejder 20 timer om ugen.

Medlemmet har arbejdet 92 timer fordelt på 23 dage i måneden.

Metode:
Da medlemmet har arbejdet 92 timer i en måned (med 23 dage med arbejde) men har fået løn for 86,66 timer, sker der en reduceret løntimebelægning for forskellen.

I rubrikken "løntimer" reduceres timerne på hver enkelt dag med arbejde til 86,66 timer pr. måned - hver dag med arbejde reduceres således med 0,23 timer (NB: Ingen afrunding).

Beregningen ser således ud:
 $86,66 - 92 = -5,34$ divideret med 23 dage = $0,23217391$ pr. dag med arbejde.

(NB: I eksemplet er reduktionen vist med 2 decimaler, men beregningen er ikke afrundet.)

Medlemmet skal på dagpengekortet oplyse om det samlede antal løntimer for måneden - og ellers skal systemet trække/reducere selv.

Tællere pr. 31.07.17	
Opgjort pr. 31.07.17	
Mine dagpenge (start)	3.848,00
Forbrugte timer	1.368,67
Resttimer	2.479,33
Forventet udløb	dd-mm-yyyy
Forbrug supplerende dagpenge	5,00
Restuger supplerende dagpenge	25,00
Karenstimer (optjent)	0,00
Karenstimer (rest)	148,01
Opgørelsesperiode start	dd-mm-yyyy
Opgørelsesperiode slut	dd-mm-yyyy

Tællere pr. 31.08.17	
Opgjort pr. 31.08.17	
Mine dagpenge (start)	3.848,00
Forbrugte timer	1.442,34
Resttimer	2.405,66
Forventet udløb	dd-mm-yyyy
Forbrug supplerende dagpenge	9,00
Restuger supplerende dagpenge	21,00
Karenstimer (optjent)	92,00
Karenstimer (rest)	56,01
Opgørelsesperiode start	dd-mm-yyyy
Opgørelsesperiode slut	dd-mm-yyyy

Eksempel 3 - løntimebelægning

Eksempel 3: Løntimebelægning: Medlemmet arbejder variabelt og får løn for 86,66 timer om måneden - her fordelt på 14 arbejdsdage

Måned	sep-17																														Totaler
	35			36						37							38						39								
Uge	1	2	3	4	5	6	7	8	9	10	11	12	13	14	15	16	17	18	19	20	21	22	23	24	25	26	27	28	29	30	
Teknisk belægning																															0,00
Ferie																															0,00
Arbejdstimer	6,00			6,00	6,00	6,00	6,00	6,00										6,00	6,00	6,00					6,00	6,00	6,00	6,00	6,00	84,00	
G-dage																															0,00
Løntimer	0,19			0,19	0,19	0,19	0,19	0,19										0,19	0,19	0,19					0,19	0,19	0,19	0,19	0,19	2,66	
Pension																															0,00
Fradrag pr. dag	6,19			6,19	6,19	6,19	6,19	6,19										6,19	6,19	6,19					6,19	6,19	6,19	6,19	6,19	86,66	

Udgangspunkt for udbetaling af dagpenge:	160,33
Fradrag i udbetaling:	
Teknisk belægning	0,00
Feriedage	0,00
Arbejdstimer	84,00
G-dage	0,00
Løntimer	2,66
Pension	
Samlet fradrag	86,66
Samlet udbetaling	73,67

Tællere pr. 31.08.17	
Opgjort pr. 31.08.17	
Mine dagpenge (start)	3.848,00
Forbrugte timer	1.442,34
Resttimer	2.405,66
Forventet udløb	dd-mm-yyyy
Forbrug supplerende dagpenge	5,00
Restuger supplerende dagpenge	25,00
Karenstimer (optjent)	0,00
Karenstimer (rest)	148,01
Opgørelsesperiode start	dd-mm-yyyy
Opgørelsesperiode slut	dd-mm-yyyy

Tællere pr. 30.09.17	
Opgjort pr. 30.09.17	
Mine dagpenge (start)	3.848,00
Forbrugte timer	1.516,01
Resttimer	2.331,99
Forventet udløb	dd-mm-yyyy
Forbrug supplerende dagpenge	8,00
Restuger supplerende dagpenge	22,00
Karenstimer (optjent)	84,00
Karenstimer (rest)	64,01
Opgørelsesperiode start	dd-mm-yyyy
Opgørelsesperiode slut	dd-mm-yyyy

Forudsætninger:
Lønperioden er fra den første til den sidste i en måned.

Der udbetales fast løn for 86,66 timer og medlemmet arbejder med variable timer hen over måneden.

Der er arbejdet 84 timer fordelt på 14 dage i denne måned.

Medlemmet arbejder ikke i turnus, efter vagtplan eller i en arbejdsfordeling.

Metode:
Da medlemmet har arbejdet variabelt 84 timer i denne måned (14 dage) men får løn for 86,66 timer, sker der en løntimebelægning for forskellen på de dage hvor medlemmet har arbejdet.

I rubrikken "løntimer" placeres et gennemsnitligt antal timer (af forskellen med arbejds- og løntimer) på hver enkelt dag med arbejde, således at det samlede fradrag bliver 86,66 timer, dvs. det samme som der indberettes til Indkomstregisteret.

Beregningen ser således ud:
 $86,66 - 84 = 2,66$ divideret med 14 dage = $0,19$ timer pr. dag med arbejde.

(NB: Ingen afrunding - der er dog kun 2 decimaler i denne beregning.)

Medlemmet skal på dagpengekortet oplyse om det samlede antal løntimer for måneden.

Eksempel 4 - løntimebelægning

Eksempel 4: Løntimebelægning: Medlem får løn for 86,66 hver måned, men har flere arbejdsfri perioder - denne måned er arbejdsfri

Måned	sep-17																														Totaler	
	35			36						37							38							39								
Uge	1	2	3	4	5	6	7	8	9	10	11	12	13	14	15	16	17	18	19	20	21	22	23	24	25	26	27	28	29	30		
Teknisk belægning																																0,00
Ferie																																0,00
Arbejdstimer																																0,00
G-dage																																0,00
Løntimer	4,13			4,13	4,13	4,13	4,13	4,13			4,13	4,13	4,13	4,13	4,13				4,13	4,13	4,13	4,13	4,13			4,13	4,13	4,13	4,13	4,13	86,66	
Pension																																0,00
Fradrag pr. dag	4,13			4,13	4,13	4,13	4,13	4,13			4,13	4,13	4,13	4,13	4,13				4,13	4,13	4,13	4,13	4,13			4,13	4,13	4,13	4,13	4,13	86,66	

Udgangspunkt for udbetaling af dagpenge:	160,33
Fradrag i udbetaling:	
Teknisk belægning	0,00
Feriedage	0,00
Arbejdstimer	0,00
G-dage	0,00
Løntimer	86,66
Pension	
Samlet fradrag	86,66
Samlet udbetaling	73,67

Tællere pr. 31.08.17	
Opgjort pr. 31.08.17	
Mine dagpenge (start)	3.848,00
Forbrugte timer	1.442,34
Resttimer	2.405,66
Forventet udløb	dd-mm-yyyy
Forbrug supplerende dagpenge	5,00
Restuger supplerende dagpenge	25,00
Karenstimer (optjent)	0,00
Karenstimer (rest)	148,01
Opgørelsesperiode start	dd-mm-yyyy
Opgørelsesperiode slut	dd-mm-yyyy

Tællere pr. 30.09.17	
Opgjort pr. 30.09.17	
Mine dagpenge (start)	3.848,00
Forbrugte timer	1.516,01
Resttimer	2.331,99
Forventet udløb	dd-mm-yyyy
Forbrug supplerende dagpenge	9,00
Restuger supplerende dagpenge	21,00
Karenstimer (optjent)	86,66
Karenstimer (rest)	61,35
Opgørelsesperiode start	dd-mm-yyyy
Opgørelsesperiode slut	dd-mm-yyyy

Forudsætninger:

Lønperioden er fra den første til den sidste i en måned.

Der udbetales fast løn for 86,66 timer pr. måned.

Medlemmet har i denne måned ingen arbejdstimer.

Metode:

Der skal ske fradrag for 86,66 timer, da der udbetales løn.

Da der ikke er arbejde på dagene, sker fradraget ved en belægning pr. HVERDAG, dvs. ved at gennemsnitsbelægge 21 dage for denne måned.

Fradraget beregnes således:
 $86,66 : 21 = 4,12666667$ timer pr. dag.

(NB: Ingen afrunding til decimaler - eksemplet er dog vist med 2 decimaler, men beregningen er ikke afrundet.)

Medlemmet skal på dagpengekortet oplyse om det samlede antal løntimer for måneden.

Eksempler på fradrag for pension

Eksempel 1 – fradag for pension

Eksempel 1 Fradrag for pension - månedlig pensionsudbetaling - gennemsnitsbelægning på hverdage i en måned med 31 dage/21 hverdage																																		
Måned	jul-17																														Totaler			
Uge	26					27					28					29					30					31								
Dato	1	2	3	4	5	6	7	8	9	10	11	12	13	14	15	16	17	18	19	20	21	22	23	24	25	26	27	28	29	30	31			
Teknisk belægning																																		0,00
Ferie																																		0,00
Arbejdstimer																																		0,00
G-dage																																		0,00
Sygdom																																		0,00
Pensionsmodregning				0,63	0,63	0,63	0,63	0,63		0,63	0,63	0,63	0,63	0,63			0,63	0,63	0,63	0,63	0,63			0,63	0,63	0,63	0,63	0,63			0,63		13,33	
Fradrag pr. dag			0,63	0,63	0,63	0,63	0,63			0,63	0,63	0,63	0,63	0,63			0,63	0,63	0,63	0,63	0,63			0,63	0,63	0,63	0,63	0,63			0,63		13,33	

Udgangspunkt for udbetaling af dagpenge:	160,33
Fradrag i udbetaling:	
Teknisk belægning	0,00
Feriedage	0,00
Arbejdstimer	0,00
G-dage	0,00
Sygdom	0,00
Pensionsmodregning	13,33
Samlet fradrag	13,33

Samlet udbetaling 147,00

Tællere pr. 30.06.17	
Opgjort pr. 30.06.17	
Mine dagpenge (start)	3.848,00
Forbrugte timer	1.295,00
Resttimer	2.553,00
Forventet udløb	dd-mm-yyyy
Forbrug supplerende dagpenge	15,00
Restuger supplerende dagpenge	15,00
Karenstimer (optjent)	0,00
Karenstimer (rest)	148,01
Opgørelsesperiode start	dd-mm-yyyy
Opgørelsesperiode slut	dd-mm-yyyy

Tællere pr. 31.07.17	
Opgjort pr. 31.07.17	
Mine dagpenge (start)	3.848,00
Forbrugte timer	1.442,00
Resttimer	2.406,00
Forventet udløb	dd-mm-yyyy
Forbrug supplerende dagpenge	15,00
Restuger supplerende dagpenge	15,00
Karenstimer (optjent)	0,00
Karenstimer (rest)	148,01
Opgørelsesperiode start	dd-mm-yyyy
Opgørelsesperiode slut	dd-mm-yyyy

Forudsætning

Medlemmet er indplaceret den 01.11.2016.

Medlemmet får udbetalt 3000 kr. i pension hver måned.

Metode:

Der skal ske fradrag for pension, jf. § 17 og § 21 i bekendtgørelse om udbetaling. Fradraget sker i de måneder, pensionen dækker, jf. § 17, stk. 5, i udbetalingsbekendtgørelsen.

Pensionsfradrag for en månedlig pensionsudbetaling skal ske ved omregning til timer, som belægges som et gennemsnit på alle hverdage i måneden.

Pensionsfradraget ser i eksemplet hermed således ud:

3000 kr. : omregningssatsen (225,13 i 2016) = 13,33 timer, som lægges ud på et gennemsnit på alle hverdage i måneden. Her $13,33 : 21 = 0,63$ timer i gennemsnit pr. hverdag i måneden. Dette princip følges også ved andre former for godtgørelser, fx fratædelsesgodtgørelser mv.

Timerne skal fradrages i udbetalingen.

Eksempel 2 – fradrag for pension

Eksempel 2		Fradrag for pension - samtidig med fradrag for arbejde																																		
Måned	jul-17																															Totaler				
Uge	26					27					28					29					30					31										
Dato	1	2	3	4	5	6	7	8	9	10	11	12	13	14	15	16	17	18	19	20	21	22	23	24	25	26	27	28	29	30	31					
Teknisk belægning																																				0,00
Ferie																																				0,00
Arbejdstimer				5,00							5,00								5,00						5,00										20,00	
G-dage																																			0,00	
Sygdom																																			0,00	
Pensionsmodregning			0,63	0,63	0,63	0,63	0,63			0,63	0,63	0,63	0,63	0,63			0,63	0,63	0,63	0,63	0,63			0,63	0,63	0,63	0,63	0,63					0,63	13,33		
Fradrag pr. dag			0,63	0,63	0,63	0,63	0,63			0,63	0,63	0,63	0,63	0,63			0,63	0,63	0,63	0,63	0,63			0,63	0,63	0,63	0,63	0,63					0,63	33,33		

Udgangspunkt for udbetaling af dagpenge:	160,33
Fradrag i udbetaling:	
Teknisk belægning	0,00
Feriedage	0,00
Arbejdstimer	20,00
G-dage	0,00
Sygdom	0,00
Pensionsmodregning	13,33
Samlet fradrag	33,33
Samlet udbetaling	127,00

Forudsætning
 Medlemmet er indplaceret den 01.11.2016

Medlemmet får udbetalt 3000 kr. i pension hver måned.

Eksemplet bygger videre på eksempel 1.

Metode:
 Der skal ske fradrag for pension, jf. § 17 og § 21 i bekendtgørelse om udbetaling. Fradraget sker i de måneder, pensionen dækker, jf. § 17, stk. 5, i udbetalingsbekendtgørelsen.

Pensionsfradrag for en månedlig pensionsudbetaling skal ske ved omregning til timer, som belægges som et gennemsnit på alle hverdage i måneden.

Der skal herudover ske fradrag for arbejde, jf. udbetalingsbekendtgørelsens § 11.

Pensionsfradraget ser i eksemplet således ud: 3000 kr. : omregningsatsen (225,13 i 2016) = 13,33 timer, som lægges ud på et gennemsnit på alle hverdage i måneden. Her 13,33 : 21 = 0,63 timer i gennemsnit pr. hverdag i måneden.

Fradraget for arbejdet lægges i overensstemmelse med medlemmets oplysninger - med 5 timer pr. uge.

Timerne skal fradrages i udbetalingen.

Tællere pr. 30.06.17	
Opgjort pr. 30.06.17	
Mine dagpenge (start)	3.848,00
Forbrugte timer	1.295,00
Resttimer	2.553,00
Forventet udløb	dd-mm-yyyy
Forbrug supplerende dagpenge	15,00
Restuger supplerende dagpenge	15,00
Karenstimer (optjent)	0,00
Karenstimer (rest)	148,01
Opgørelsesperiode start	dd-mm-yyyy
Opgørelsesperiode slut	dd-mm-yyyy

Tællere pr. 31.07.17	
Opgjort pr. 31.07.17	
Mine dagpenge (start)	3.848,00
Forbrugte timer	1.422,00
Resttimer	2.426,00
Forventet udløb	dd-mm-yyyy
Forbrug supplerende dagpenge	19,00
Restuger supplerende dagpenge	11,00
Karenstimer (optjent)	20,00
Karenstimer (rest)	128,01
Opgørelsesperiode start	dd-mm-yyyy
Opgørelsesperiode slut	dd-mm-yyyy

Eksempel 3 – fradag for pension

Eksempel 3 Fradrag for pension - samtidig med fradrag for arbejde - i en måned med 28 dage/20 hverdage																													
Måned	feb-18																											Totaler	
Uge	5				6						7						8						9						
Dato	1	2	3	4	5	6	7	8	9	10	11	12	13	14	15	16	17	18	19	20	21	22	23	24	25	26	27	28	
Teknisk belægning																													0,00
Ferie																													0,00
Arbejdstimer						5,00							5,00							5,00							5,00	20,00	
G-dage																												0,00	
Sygdømt																												0,00	
Pensionsmodregning	0,67	0,67			0,67	0,67	0,67	0,67	0,67			0,67	0,67	0,67	0,67	0,67			0,67	0,67	0,67	0,67	0,67			0,67	0,67	0,67	13,33
Fradrag pr. dag	0,67	0,67			0,67	0,67	0,67	0,67	0,67			0,67	0,67	0,67	0,67	0,67			0,67	0,67	0,67	0,67	0,67			0,67	0,67	0,67	33,33

Udgangspunkt for udbetaling af dagpenge:	160,33
Fradrag i udbetaling:	
Teknisk belægning	0,00
Feriedage	0,00
Arbejdstimer	20,00
G-dage	0,00
Sygdømt	0,00
Pensionsmodregning	13,33
Samlet fradrag	33,33
Samlet udbetaling	127,00

Forudsætning:
 Medlemmet er indplaceret den 01.11.2016.

 Medlemmet får udbetalt 3000 kr. i pension hver måned.

 Har 5 timers arbejde pr. uge.

Metode:
 Der skal ske fradrag for pension, jf. § 17 og § 21 i bekendtgørelse om udbetaling. Fradraget sker i de måneder, pensionen dækker, jf. § 17, stk. 5, i udbetalingsbekendtgørelsen.

 Pensionsfradrag for en månedlig pensionsudbetaling skal ske ved omregning til timer, som belægges som et gennemsnit på alle hverdage i måneden.

 Pensionsfradraget ser i eksemplet hermed således ud:
 3000 kr. : omregningssatsen (225,13 i 2016) = 13,33 timer, som lægges ud på et gennemsnit på alle hverdage i måneden.
 Her $13,33 : 20 = 0,67$ timer i gennemsnit pr. hverdag i måneden.

 Der skal herudover ske fradrag for arbejde, jf. udbetalingsbekendtgørelsens § 11.

 Fradraget for arbejdet lægges i overensstemmelse med medlemmets oplysninger - med 5 timer pr. uge.

 Alle timer skal fradrages i udbetalingen.

Tællere pr. 31.01.18	
Opgjort pr. 31.01.18	
Mine dagpenge (start)	3.848,00
Forbrugte timer	1.295,00
Resttimer	2.553,00
Forventet udløb	dd-mm-yyyy
Forbrug supplerende dagpenge	15,00
Restuger supplerende dagpenge	15,00
Karenstimer (optjent)	0,00
Karenstimer (rest)	148,01
Opgørelsesperiode start	dd-mm-yyyy
Opgørelsesperiode slut	dd-mm-yyyy

Tællere pr. 28.02.18	
Opgjort pr. 28.02.18	
Mine dagpenge (start)	3.848,00
Forbrugte timer	1.422,00
Resttimer	2.426,00
Forventet udløb	dd-mm-yyyy
Forbrug supplerende dagpenge	18,00
Restuger supplerende dagpenge	12,00
Karenstimer (optjent)	20,00
Karenstimer (rest)	128,01
Opgørelsesperiode start	dd-mm-yyyy
Opgørelsesperiode slut	dd-mm-yyyy

Eksempel 4 – fradrag for pension

Eksempel 4																															Fradrag for pension - samtidig med afmelding - i en måned med 31 dage/21 hverdage																														
Måned	jul-17																														Totaler																														
Uge	26					27					28					29					30					31																																			
Dato	1	2	3	4	5	6	7	8	9	10	11	12	13	14	15	16	17	18	19	20	21	22	23	24	25	26	27	28	29	30	31																														
Teknisk belægning			6,77	6,77	6,77	6,77	6,77			6,77	6,77																							47,39																											
Ferie																																		0,00																											
Arbejdstimer																																		0,00																											
G-dage																																		0,00																											
Sygdøm																																		0,00																											
Pensionsmodregning			0,63	0,63	0,63	0,63	0,63			0,63	0,63	0,63	0,63	0,63			0,63	0,63	0,63	0,63	0,63			0,63	0,63	0,63	0,63	0,63				13,33																													
Fradrag pr. dag			7,40	7,40	7,40	7,40	7,40			7,40	7,40	0,63	0,63	0,63			0,63	0,63	0,63	0,63	0,63			0,63	0,63	0,63	0,63	0,63				60,72																													

Udgangspunkt for udbetaling af dagpenge:	160,33
Fradrag i udbetaling:	
Teknisk belægning	47,39
Feriedage	0,00
Arbejdstimer	0,00
G-dage	0,00
Sygdøm	0,00
Pensionsmodregning	13,33
Samlet fradrag	60,72
Samlet udbetaling	99,61

Tællere pr. 30.06.17	
Opgjort pr. 30.06.17	
Mine dagpenge (start)	3.848,00
Forbrugte timer	1.295,00
Resttimer	2.553,00
Forventet udløb	dd-mm-yyyy
Forbrug supplerende dagpenge	15,00
Restuger supplerende dagpenge	15,00
Karenstimer (optjent)	0,00
Karenstimer (rest)	148,01
Opgørelsesperiode start	dd-mm-yyyy
Opgørelsesperiode slut	dd-mm-yyyy

Tællere pr. 31.07.17	
Opgjort pr. 31.07.17	
Mine dagpenge (start)	3.848,00
Forbrugte timer	1.394,61
Resttimer	2.453,39
Forventet udløb	dd-mm-yyyy
Forbrug supplerende dagpenge	15,00
Restuger supplerende dagpenge	15,00
Karenstimer (optjent)	0,00
Karenstimer (rest)	148,01
Opgørelsesperiode start	dd-mm-yyyy
Opgørelsesperiode slut	dd-mm-yyyy

Forudsætning

Medlemmet er indplaceret den 01.11.2016.

Medlemmet får udbetalt 3000 kr. i pension hver måned.

Medlemmet er afmeldt i perioden 3. juli til og med 11. juli 2017.

Eksemplet bygger videre på eksempel 1.

Metode:

Der skal ske fradrag for pension, jf. § 17 og § 21 i bekendtgørelse om udbetaling. Fradraget sker i de måneder, pensionen dækker, jf. § 17, stk. 5, i udbetalingsbekendtgørelsen.

Pensionsfradrag for en månedlig pensionsudbetaling skal ske ved omregning til timer, som belægges som et gennemsnit på alle hverdage i måneden.

Pensionsfradraget ser i eksemplet hermed således ud:

3000 kr. : omregningssatsen (225,13 i 2016) = 13,33 timer, som lægges ud på et gennemsnit på alle hverdage i måneden.

Her $13,33 : 21 = 0,63$ timer i gennemsnit pr. hverdag i måneden.

Der skal herudover ske fradrag for tekniske belægninger (afmelding), jf. § 28, stk. 1, i udbetalingsbekendtgørelsen. Den tekniske belægning fratrækkes antallet af timer, som medlemmet får fradrag for, jf. § 28, stk. 2, jf. § 25 i udbetalingsbekendtgørelsen, og som kan henføres til samme dag.

Hermed sker der alene fradrag for 7,4 timer i afmeldeperioden. Den tekniske belægning for afmeldingen "nedskrives" således med pensionsfradraget. Det samlede fradrag er derfor 7,4 timer.

Det er samme metodik, hvis det gennemsnitlige pensionsfradrag er større hhv. mindre.

Eksempel 5 – fradrag for pension

Eksempel 5		Fradrag for pension - samtidig med fradrag for afmeldinger og weekendarbejde - i en måned med 31 dage/21 hverdage																																				
Måned	jul-17																															Totaler						
Uge	26					27					28					29					30					31												
Dato	1	2	3	4	5	6	7	8	9	10	11	12	13	14	15	16	17	18	19	20	21	22	23	24	25	26	27	28	29	30	31							
Teknisk belægning			6,77	6,77	6,77	6,77	6,77			6,77	6,77	6,77	6,77	6,77			6,77	6,77	6,77	6,77	6,77																	101,55
Ferie																																						0,00
Arbejdstimer								8,00	8,00							7,50	7,50																					31,00
G-dage																																						0,00
Sygdom																																						0,00
Pensionsmodregnin			0,63	0,63	0,63	0,63	0,63			0,63	0,63	0,63	0,63	0,63			0,63	0,63	0,63	0,63	0,63				0,63	0,63	0,63	0,63	0,63							0,63	13,33	
Fradrag pr. dag			7,40	7,40	7,40	7,40	7,40	8,00	8,00	7,40	7,40	7,40	7,40	7,40	7,50	7,50	7,40	7,40	7,40	7,40	7,40				0,63	0,63	0,63	0,63	0,63								0,63	145,88

Udgangspunkt for udbetaling af dagpenge:	160,33
Fradrag i udbetaling:	
Teknisk belægning	101,55
Feriedage	0,00
Arbejdstimer	31,00
G-dage	0,00
Sygdom	0,00
Pensionsmodregning	13,33
Samlet fradrag	145,88
Modregning pga. mindsteudbetalingsregel	14,45
Samlet udbetaling	0,00

Tællere pr. 30.06.17	
Opgjort pr. 30.06.17	
Mine dagpenge (start)	3.848,00
Forbrugte timer	1.295,00
Resttimer	2.553,00
Forventet udløb	dd-mm-yyyy
Forbrug supplerende dagpenge	15,00
Restuger supplerende dagpenge	15,00
Karenstimer (optjent)	0,00
Karenstimer (rest)	148,01
Opgørelsesperiode start	dd-mm-yyyy
Opgørelsesperiode slut	dd-mm-yyyy

Tællere pr. 31.07.17	
Opgjort pr. 31.07.17	
Mine dagpenge (start)	3.848,00
Forbrugte timer	1.295,00
Resttimer	2.553,00
Forventet udløb	dd-mm-yyyy
Forbrug supplerende dagpenge	15,00
Restuger supplerende dagpenge	15,00
Karenstimer (optjent)	31,00
Karenstimer (rest)	117,01
Opgørelsesperiode start	dd-mm-yyyy
Opgørelsesperiode slut	dd-mm-yyyy

Forudsætning

Medlemmet er indplaceret den 01.11.2016.

Medlemmet er afmeldt i perioden 1. juli til og med 21. juli 2017 - og har i den periode haft weekend-arbejde.

Medlemmet får udbetalt 3000 kr. i pension hver måned.

Eksemplet bygger videre på eksempel 1, 2 og 4.

Metode:

Der skal ske fradrag for pension, jf. § 17 og § 21 i bekendtgørelse om udbetaling. Fradraget sker i de måneder, pensionen dækker, jf. § 17, stk. 5, i udbetalingsbekendtgørelsen.

Pensionsfradrag for en månedlig pensionsudbetaling skal ske ved omregning til timer, som belægges som et gennemsnit på alle hverdage i måneden.

Der skal herudover ske fradrag for arbejde, jf. udbetalingsbekendtgørelsens § 11.

Pensionsfradraget ser i eksemplet således ud: 3000 kr. : omregningssatsen (225,13 i 2016) = 13,33 timer, som lægges ud på et gennemsnit på alle hverdage i måneden. Her $13,33 : 21 = 0,63$ timer i gennemsnit pr. hverdag i måneden.

Fradrag for arbejde lægges i overensstemmelse med medlemmets oplysninger.

Den tekniske belægning for afmeldingen "nedskrives" med pensionsfradraget. Det samlede fradrag er derfor 7,4 timer på hverdage med afmelding og pensionsfradrag.

I eksemplet udbetales der ikke dagpenge for måneden på grund af mindsteudbetalingsreglen.

Eksempel 6 – fradag for pension

Eksempel 6 Fradrag for pension - samtidig med fradrag for afmeldinger og weekendarbejde - i en måned med 28 dage/20 hverdage

Måned	feb-18																												Totaler	
	5				6				7				8				9													
Uge	1	2	3	4	5	6	7	8	9	10	11	12	13	14	15	16	17	18	19	20	21	22	23	24	25	26	27	28		
Teknisk belægning	6,73	6,73			6,73	6,73	6,73	6,73	6,73			6,73	6,73	6,73	6,73	6,73			6,73	6,73	6,73									100,95
Ferie																														0,00
Arbejdstimer			8,00	8,00						7,50	7,50																			31,00
G-dage																														0,00
Sygdom																														0,00
Pensionsmodregnin	0,67	0,67			0,67	0,67	0,67	0,67	0,67			0,67	0,67	0,67	0,67	0,67			0,67	0,67	0,67	0,67	0,67			0,67	0,67	0,67	13,33	
Fradrag pr. dag	7,40	7,40	8,00	8,00	7,40	7,40	7,40	7,40	7,40	7,50	7,50	7,40	7,40	7,40	7,40	7,40			7,40	7,40	7,40	0,67	0,67			0,67	0,67	0,67	145,28	

Udgangspunkt for udbetaling af dagpenge:	160,33
Fradrag i udbetaling:	
Teknisk belægning	100,95
Feriedage	0,00
Arbejdstimer	31,00
G-dage	0,00
Sygdom	0,00
Pensionsmodregning	13,33
Samlet fradrag	145,28

Samlet udbetaling 15,05

Tællere pr. 31.01.18	
Opgjort pr. 31.01.18	
Mine dagpenge (start)	3.848,00
Forbrugte timer	1.295,00
Resttimer	2.553,00
Forventet udløb	dd-mm-yyyy
Forbrug supplerende dagpenge	15,00
Restuger supplerende dagpenge	15,00
Karenstimer (optjent)	0,00
Karenstimer (rest)	148,01
Opgørelsesperiode start	dd-mm-yyyy
Opgørelsesperiode slut	dd-mm-yyyy

Tællere pr. 28.02.18	
Opgjort pr. 28.02.18	
Mine dagpenge (start)	3.848,00
Forbrugte timer	1.310,05
Resttimer	2.537,95
Forventet udløb	dd-mm-yyyy
Forbrug supplerende dagpenge	15,00
Restuger supplerende dagpenge	15,00
Karenstimer (optjent)	31,00
Karenstimer (rest)	117,01
Opgørelsesperiode start	dd-mm-yyyy
Opgørelsesperiode slut	dd-mm-yyyy

Forudsætning
 Medlemmet er indplaceret den 01.11.2016.

Medlemmet er afmeldt i perioden 1. februar til og med 21. februar 2018 - og har i den periode haft weekendarbejde (sammenlagt 31 timer).

Medlemmet får udbetalt 3000 kr. i pension hver måned.

Forudsætningerne i eksemplet er således identiske med forudsætningerne i eksempel 5 - bortset fra at der i det her eksempel er færre dage og færre hverdage i måneden.

Derfor bliver resultatet også et andet end i eksempel 5.

Metode:
 Se metoden for pensionsfradragsberegningen i eksempel 3.

Se herudover metoden for fradrag på grund af tekniske belægninger og arbejde i eksempel 5.

I dette eksempel - modsat eksempel 5 - udbetales der dagpenge, fordi udbetalingen ligger over minde-udbetalingsreglen.

Eksempler på kronefradrag – elevløn

Eksempel 1 – elevløn

Eksempel 1: Elevløn - fradrag krone for krone - lønnen trækkes fra månedssatsen. Derefter øvrige fradrag.																																			
Måned	jul-17																																		
Uge	26					27					28					29					30					31	Totaler								
Dato	1	2	3	4	5	6	7	8	9	10	11	12	13	14	15	16	17	18	19	20	21	22	23	24	25	26	27	28	29	30	31				
Teknisk belægning												7,40																							7,40
Ferie																																			0,00
Arbejdstimer						5,00	10,00						5,00	10,00							7,00														37,00
G-dage																																			0,00
Sygdom																																			0,00
Fradrag pr. dag						5,00	10,00					7,40	5,00	10,00						7,00															44,40

Udgangspunkt for udbetaling af dagpenge:	160,33
Fradrag i udbetaling:	
Teknisk belægning	7,40
Feriedage	0,00
Arbejdstimer	37,00
G-dage	0,00
Sygdom	0,00
Samlet fradrag	44,40

Samlet udbetaling 115,93

Tællere pr. 30.06.17	
Opgjort pr. 30.06.17	
Mine dagpenge (start)	3.848,00
Førbrugte timer	1.295,00
Resttimer	2.553,00
Forventet udløb	dd-mm-yyyy
Førbrug supplerende dagpenge	5,00
Restuger supplerende dagpenge	25,00
Karenstimer (optjent)	0,00
Karenstimer (rest)	148,01
Opgørelsesperiode start	dd-mm-yyyy
Opgørelsesperiode slut	dd-mm-yyyy

Tællere pr. 31.07.17	
Opgjort pr. 31.07.17	
Mine dagpenge (start)	3.848,00
Førbrugte timer	1.410,93
Resttimer	2.437,07
Forventet udløb	dd-mm-yyyy
Førbrug supplerende dagpenge	8,00
Restuger supplerende dagpenge	22,00
Karenstimer (optjent)	37,00
Karenstimer (rest)	111,01
Opgørelsesperiode start	dd-mm-yyyy
Opgørelsesperiode slut	dd-mm-yyyy

Forudsætninger:

Elevlønnen er sat til 10.500 kr. efter fradrag for arbejdsmarkedsbidrag.

Medlemmets dagpengesats er 18.113 kr., svarende til en timesats på 112,97 kr.

Medlemmet arbejder 37 timer i juli måned og har én afmeldedag.

Metode:

Løn eller elevgodtgørelse (elevløn), som er knyttet til et tilbud om uddannelse efter kapitel 10 i lov om en aktiv beskæftigelsesindsats, fradrages krone for krone i dagpengene. Lønnen/godtgørelsen nedsættes forinden med arbejdsmarkedsbidraget, jf. § 27 i bekendtgørelse om udbetaling.

Elevlønnen fradrages som det første - og hermed bliver medlemmets timesats nedsat til 47,48 kr. i timen.

$(18.113 \text{ kr.} - 10.500 \text{ kr.}) / 160,33 = 47,48 \text{ kr./time}$

Medlemmet skal i eksemplet have udbetalt 115,93 timer med en sats på 47,48 kr. i timen.

Udbetalingen bliver derfor $115,93 \times 47,48 = 5.504,36 \text{ kr.}$ afrundet til 5.504 kr., da udbetalingen sker i hele kr.

Eksempel 2 – elevløn

Eksempel 2: Elevløn - fradrag krone for krone - lønnen trækkes fra månedssatsen. Derefter øvrige fradrag. Uddannelsen begynder midt i måneden.

Måned	jul-17																														
Uge	26					27					28					29					30					31					
Dato	1	2	3	4	5	6	7	8	9	10	11	12	13	14	15	16	17	18	19	20	21	22	23	24	25	26	27	28	29	30	31
Teknisk belægning																															
Ferie																															
Arbejdstimer	6,00							6,00							6,00							6,00									
G-dage																															
Sygdøm																															
Fradrag pr. dag	6,00							6,00							6,00							6,00									

Totale
0,00
0,00
30,00
0,00
0,00
0,00
30,00

Udgangspunkt for udbetaling af dagpenge:	160,33
Fradrag i udbetaling:	
Teknisk belægning	0,00
Feriedage	0,00
Arbejdstimer	30,00
G-dage	0,00
Sygdøm	0,00
Samlet fradrag	30,00

Samlet udbetaling 130,33

Tællere pr. 30.06.17	
Opgjort pr. 30.06.17	
Mine dagpenge (start)	3.848,00
Forbrugte timer	1.295,00
Resttimer	2.553,00
Forventet udløb	l-mm-yyyy
Forbrug supplerende dagpenge	5,00
Restuger supplerende dagpenge	25,00
Karenstimer (optjent)	0,00
Karenstimer (rest)	148,01
Opgørelsesperiode start	l-mm-yyyy
Opgørelsesperiode slut	l-mm-yyyy

Tællere pr. 31.07.17	
Opgjort pr. 31.07.17	
Mine dagpenge (start)	3.848,00
Forbrugte timer	1.425,33
Resttimer	2.422,67
Forventet udløb	l-mm-yyyy
Forbrug supplerende dagpenge	9,00
Restuger supplerende dagpenge	21,00
Karenstimer (optjent)	30,00
Karenstimer (rest)	118,01
Opgørelsesperiode start	l-mm-yyyy
Opgørelsesperiode slut	l-mm-yyyy

Forudsætninger:

Elevlønnen er sat til 10.500 kr. om måneden efter fradrag for arbejdsmarkedsbidrag.

Medlemmet påbegynder uddannelsen den 17. juli.

Elevlønnen er i eksemplet nedsat forholdsmæssigt i forhold til antallet af kalenderdage i uddannelsen i måneden. Elevlønnen udgør derfor 5.080,65 kr.

Medlemmets dagpengesats er 18.113 kr., svarende til en timesats på 112,97 kr.

Medlemmet arbejder fast 6 timer hver lørdag ved siden af uddannelsen - i alt 30 timer i juli måned 2017.

Metode:

Løn eller elevgodtgørelse (elevløn), som er knyttet til et tilbud om uddannelse efter kapitel 10 i lov om en aktiv beskæftigelsesindsats, fradrages krone for krone i dagpengene. Lønnen/godtgørelsen nedsættes forinden med arbejdsmarkedsbidraget, jf. § 27 i bekendtgørelse om udbetaling.

Elevlønnen fradrages som det første - og hermed bliver medlemmets timesats nedsat til 81,28 kr. i timen.

$(18.113 \text{ kr.} - 5.080,65 \text{ kr.}) / 160,33 = 81,28 \text{ kr./time}$ - afrundet til 2 decimaler)

Medlemmet skal i eksemplet have udbetalt 130,33 timer med en sats på 81,28 kr. i timen.

Udbetalingen bliver derfor $130,33 * 81,28 = 10.593,22 \text{ kr.}$ afrundet til 10.593 kr., da udbetalingen sker i hele kr.

Eksempler på skift af sats til 50 pct. inde i en måned

Eksempel 1 - satsskift

Eksempel 1		Satsskifte til 50 pct. - unge under 25 år efter 962 timers forbrug																																
Måned		aug-17																																
Uge		31					32					33					34					35					Totale							
Dato		1	2	3	4	5	6	7	8	9	10	11	12	13	14	15	16	17	18	19	20	21	22	23	24	25	26	27	28	29	30	31		
Teknisk belægning																																		0,00
Ferie								7,40	7,40	7,40	7,40	7,40																						37,00
Arbejdstimer		6,00				8,00	8,00								6,00						6,00	6,00	6,00	6,00	6,00						5,53		63,53	
G-dage																															0,00			
Sygdom																															0,00			
Fradrag pr. dag		6,00				8,00	8,00	7,40	7,40	7,40	7,40	7,40	0,00	0,00	6,00						6,00	6,00	6,00	6,00	6,00	0,00	0,00	0,00	0,00	5,53		100,53		

Udgangspunkt for udbetaling af dagpenge:	160,33
Fradrag i udbetaling:	
Teknisk belægning	0,00
Feriedage	37,00
Arbejdstimer	63,53
G-dage	0,00
Sygdom	0,00
Samlet fradrag	100,53
Samlet udbetaling	59,80

Tællere pr. 31.07.17	
Opgjort pr. 31.07.17	
Mine dagpenge (start)	3.848,00
Forbrugte timer	942,00
Resttimer	2.906,00
Forventet udløb	dd-mm-yyyy
Forbrug supplerende dagpenge	5,00
Restuger supplerende dagpenge	25,00
Karenstimer (optjent)	0,00
Karenstimer (rest)	148,01
Opgørelsesperiode start	dd-mm-yyyy
Opgørelsesperiode slut	dd-mm-yyyy

Tællere pr. 31.08.17	
Opgjort pr. 31.08.17	
Mine dagpenge (start)	3.848,00
Forbrugte timer	1.001,80
Resttimer	2.846,20
Forventet udløb	dd-mm-yyyy
Forbrug supplerende dagpenge	8,00
Restuger supplerende dagpenge	22,00
Karenstimer (optjent)	63,53
Karenstimer (rest)	84,48
Opgørelsesperiode start	dd-mm-yyyy
Opgørelsesperiode slut	dd-mm-yyyy

Forudsætninger:

Medlemmet er 23 år og indplaceret på baggrund af arbejde, har maks. sats og har aldrig gennemført en erhvervmæssig uddannelse.

Ved udløbet af foregående måned var medlemmets forbrug = 942,00 timer.

Medlemmet afleverer et dagpengekort med lidt arbejde indimellem og lidt ferie.

Metode:

På månedsbasis afklares hvor mange timers fradrag der skal være på baggrund af tekniske belægninger og arbejde. Resultatet er et antal timer til udbetaling.

Timer op til 962 udbetales med fuld sats. Timer fra 963 og frem udbetales med 50-pct.-sats.

I eksemplet har medlemmet allerede haft et forbrug på 942 timer - opgjort pr. 31. juli 2017.

I august skal der udbetales 59,80 timer. De 20 timer (indtil 962 timer) udbetales med medlemmets maks. sats og de 39,80 timer udbetales med 50 pct.-satsen.

Der indberettes i eksemplet et samlet forbrug på 1001,80 timer (942+59,8).

Eksempel 2 - satsskift

Eksempel 2 Regulering - ved satsskifte til 50 pct. efter 962 timers forbrug

Måned	aug-17																															Totaler	
	31						32					33					34					35											
Uge	1	2	3	4	5	6	7	8	9	10	11	12	13	14	15	16	17	18	19	20	21	22	23	24	25	26	27	28	29	30	31		
Teknisk belægning																																	14,80
Ferie							7,40	7,40	7,40	7,40	7,40																						37,00
Arbejdstimer	6,00				8,00	8,00								6,00					6,00	6,00	6,00	6,00	6,00				5,53					63,53	
G-dage																																	0,00
Sygdom																																	0,00
Fradrag pr. dag	6,00				8,00	8,00	7,40	7,40	7,40	7,40	7,40			6,00					6,00	6,00	6,00	6,00	6,00				5,53	7,40	7,40			115,33	

Udgangspunkt for udbetaling af dagpenge:	160,33
Fradrag i udbetaling:	
Teknisk belægning	14,80
Feriedage	37,00
Arbejdstimer	63,53
G-dage	0,00
Sygdom	0,00
Samlet fradrag	115,33
Samlet udbetaling	45,00

Tællere pr. 31.07.17	
Opgjort pr. 31.07.17	
Mine dagpenge (start)	3.848,00
Forbrugte timer	942,00
Resttimer	2.906,00
Forventet udløb	Jd-mm-yyyy
Forbrug supplerende dagpenge	5,00
Restuger supplerende dagpenge	25,00
Karenstimer (optjent)	0,00
Karenstimer (rest)	148,01
Opfølgelsesperiode start	Jd-mm-yyyy
Opfølgelsesperiode slut	Jd-mm-yyyy

Tællere pr. 31.08.17	
Opgjort pr. 11.09.17	
Mine dagpenge (start)	3.848,00
Forbrugte timer	987,00
Resttimer	2.861,00
Forventet udløb	Jd-mm-yyyy
Forbrug supplerende dagpenge	8,00
Restuger supplerende dagpenge	22,00
Karenstimer (optjent)	63,53
Karenstimer (rest)	84,48
Opfølgelsesperiode start	Jd-mm-yyyy
Opfølgelsesperiode slut	Jd-mm-yyyy

Forudsætninger:

Medlemmet er 23 år og indplaceret på baggrund af arbejde, har maks. sats og har aldrig gennemført en erhvervmæssig uddannelse.

Ved udløbet af foregående måned var medlemmets forbrug = 942 timer.

Medlemmet afleverer et dagpengekort med lidt arbejde indimellem og lidt ferie.

Ved den efterfølgende kontrol den 11. september 2017 viser det sig, at medlemmet var afmeldt den 30. og 31. august 2017. Der skal derfor ske en regulering i den kommende udbetaling.

Metode:

På månedsbasis afklares hvor mange timers fradrag der skal være på baggrund af tekniske belægninger og arbejde. Resultatet er et antal timer til udbetaling.

Timer op til 962 udbetales med fuld sats, timer fra 963 og frem udbetales med 50 pct.-satsen.

Pr. 31. august 2017 er der udbetalt 59,80 timer - heraf de 20 med maks. sats og de resterende 39,80 timer med 50-pct.satsen.

På grund af de to afmeldedage, skal der reguleres for 14,80 timer.

Da reguleringen ligger under 39,80 timer skal der fortsat udbetales 20 timer for august måned med maks. sats, men nu kun 25 timer med 50-pct-satsen.

Differencen mellem de 25 og de 39,80 timer reguleres i den kommende udbetaling, dvs. i september.

Der indberettes et forbrug for august på 987,00 timer (942+45).

Eksempel 3 – satsskift

Eksempel 3		Satsskifte - unge under 25 år - på grund af aktivering i 4 uger eller mere																															
Måned	aug-17																															Totaler	
Uge	31						32						33						34						35								
Dato	1	2	3	4	5	6	7	8	9	10	11	12	13	14	15	16	17	18	19	20	21	22	23	24	25	26	27	28	29	30	31		
Teknisk belægning																																	0,00
Ferie																																	0,00
Arbejdstimer					6,00								6,00							6,00						6,00	6,00						30,00
G-dage																																	0,00
Sygdom																																	0,00
Fradrag pr. dag					6,00			0,00	0,00	0,00	0,00	0,00	6,00							6,00	0,00	0,00	0,00	0,00	0,00	6,00	6,00						30,00

Udgangspunkt for udbetaling af dagpenge:	160,33
Fradrag i udbetaling:	
Teknisk belægning	0,00
Feriedage	0,00
Arbejdstimer	30,00
G-dage	0,00
Sygdom	0,00
Samlet fradrag	30,00
Samlet udbetaling	130,33

Forudsætninger:
 Medlemmet er 23 år og indplaceret på baggrund af arbejde, har maks. sats og har aldrig gennemført en erhvervmæssig uddannelse.

Den 19. august 2017 er der modtaget WSRM besked fra DFDG om, at medlemmet skal i aktivering i perioden 23. august 2017 til 22. september 2017.

Medlemmet afleverer et dagpengekort med lidt arbejde indimellem.

Metode:
 Månedens 160,33 timer deles forholdsmæssigt i forhold til perioden med aktivering og perioden uden aktivering. Udbetalingsmåneden skal således deles op i 2 i forhold til aktiveringen.

ift. eksemplet betyder det følgende:
 22/31 af 160,33 = 113,78 periodiseres til perioden 1.8.2017 til 22.8.2017 og det antal af de 113,78 timer der skal udbetales for denne periode skal udbetales med maks. sats.

9/31 af 160,33 = 46,55 timer periodiseres til perioden 23.8.2017 til 31.8.2017 og det antal af de 46,55 timer der skal udbetales for denne periode skal udbetales med 50 pct. satsen.

Udgangspunkt for udbetaling af dagpenge i august del 1:

Timer	= 113,78
Fradrag for arbejdstimer	= 18,00
Samlet fradrag	= 18,00
Samlet udbetaling august del 1 timer = 95,78	

Udgangspunkt for udbetaling af dagpenge i august del 2:

Timer	= 46,55
Fradrag for arbejdstimer	= 12,00
Samlet fradrag	= 12,00
Samlet udbetaling august del 2 timer = 34,55	

Udbetalingen bliver herefter 95,78 timer x maks. sats + 34,55 timer x 50 pct. sats (95,78 x 112,97 + 34,55 x 56,49 = 12.772,00 kr. (2016 satser))

Tællere pr. 31.07.17	
Opgjort pr. 31.07.17	
Mine dagpenge (start)	3.848,00
Forbrugte timer	1.030,00
Resttimer	2.818,00
Forventet udløb	dd-mm-yyyy
Forbrug supplerende dagpenge	5,00
Restuger supplerende dagpenge	25,00
Karenstimer (optjent)	0,00
Karenstimer (rest)	148,01
Opgørelsesperiode start	dd-mm-yyyy
Opgørelsesperiode slut	dd-mm-yyyy

Tællere pr. 31.08.17	
Opgjort pr. 31.08.17	
Mine dagpenge (start)	3.848,00
Forbrugte timer	1.160,33
Resttimer	2.687,67
Forventet udløb	dd-mm-yyyy
Forbrug supplerende dagpenge	9,00
Restuger supplerende dagpenge	21,00
Karenstimer (optjent)	30,00
Karenstimer (rest)	118,01
Opgørelsesperiode start	dd-mm-yyyy
Opgørelsesperiode slut	dd-mm-yyyy

Eksempel 4 – satsskifte

Eksempel 4																																	
Satsskifte til 50 pct. ved aktivering i 4 uger eller mere - unge under 25 år (aktiveringstidspunktet er rykket)																																	
Måned	aug-17																																
Uge	31					32					33					34					35					Totale							
Dato	1	2	3	4	5	6	7	8	9	10	11	12	13	14	15	16	17	18	19	20	21	22	23	24	25	26	27	28	29	30	31		
Teknisk belægning																																	0,00
Ferie																																	0,00
Arbejdstimer					6,00								6,00							6,00					6,00	6,00						30,00	
G-dage																																	0,00
Sygdom																																	0,00
Fradrag pr. dag					6,00								6,00							6,00	6,00	6,00	6,00	6,00	6,00	6,00	6,00	6,00				30,00	

Udgangspunkt for udbetaling af dagpenge:	160,33
Fradrag i udbetaling:	
Teknisk belægning	0,00
Feriedage	0,00
Arbejdstimer	30,00
G-dage	0,00
Sygdom	0,00
Samlet fradrag	30,00
Samlet udbetaling	130,33

Tællere pr. 31.07.17	
Opgjort pr. 31.07.17	
Mine dagpenge (start)	3.848,00
Forbrugte timer	1.030,00
Resttimer	2.818,00
Forventet udløb	dd-mm-yyyy
Forbrug supplerende dagpenge	5,00
Restuger supplerende dagpenge	25,00
Karenstimer (optjent)	0,00
Karenstimer (rest)	148,01
Opfølgelsesperiode start	dd-mm-yyyy
Opfølgelsesperiode slut	dd-mm-yyyy

Tællere pr. 31.08.17	
Opgjort pr. 31.08.17	
Mine dagpenge (start)	3.848,00
Forbrugte timer	1.160,33
Resttimer	2.687,67
Forventet udløb	dd-mm-yyyy
Forbrug supplerende dagpenge	9,00
Restuger supplerende dagpenge	21,00
Karenstimer (optjent)	30,00
Karenstimer (rest)	118,01
Opfølgelsesperiode start	dd-mm-yyyy
Opfølgelsesperiode slut	dd-mm-yyyy

Forudsætninger:
 Medlemmet er 23 år og indplaceret på baggrund af arbejde, har maks. sats og har aldrig gennemført en erhvervs-mæssig uddannelse.

Den 19. august er der modtaget WSRM besked fra DFDG om, at medlemmet skal i aktivering i perioden 23. august 2017 til 22. september 2017.

Medlemmet afleverer et dagpengekort med lidt arbejde indimellem (30 timer).

Ved den efterfølgende kontrol den 11. september 2017 viser det sig, at der efter udbetalingskørslen er modtaget besked fra DFDG om, at aktiveringen er flyttet og først startet den 25. august 2017.

NB:
 Eksemplet bygger videre på eksempel 3.

Metode:
 Den forholdsmæssige fordeling ift. kortet for august skal nu ændres - og bliver derfor:

$24/31$ af 160,33 = 124,13 periodiseret til perioden 1.8.2017 til 24.8.2017 og det antal af de 124,13, der skal udbetales for denne periode skal udbetales med maks. sats.

$7/31$ af 160,33 = 36,20 timer periodiseres til perioden 25.8.2017 til 31.8.2017 og det antal af de 36,20 timer der skal udbetales for denne periode skal udbetales med 50 pct.-sats.

Udgangspunkt for udbetaling af dagpenge i august del 1:

Timer	= 124,13
Fradrag for arbejdstimer	= 18,00
Samlet fradrag	= 18,00
Samlet udbetaling august del 1 timer = 106,13	

Udgangspunkt for udbetaling af dagpenge i august del 2:

Timer	= 36,20
Fradrag for arbejdstimer	= 12,00
Samlet fradrag	= 12,00
Samlet udbetaling august del 2 timer = 24,20	

Udbetalingen bliver herefter 106,13 timer x maks. sats (112,97 kr./time) + 24,20 timer x 50 pct.-sats (56,49 kr./time) = (106,13 x 112,97 + 24,20 x 56,49 = 13.356,56 kr. afrundet til kr. 13.356, da udbetalingen sker i hele kr.)

Det er i eksemplet alene niveauet for dagpenge-udbetalingen der er ændret - ikke forbruget.