

## Dagpengeundersøgelse 2020 - Delrapport 3: Medlemmernes personlige og psykiske følger af at være ledig

Danske A-kasser har sammen med 12 a-kasser gennemført en spørgeskemaundersøgelse blandt et bredt udsnit af a-kassernes medlemmer. De 12 a-kasser har samlet set over halvdelen af alle a-kassemedlemmer i Danmark, og dækker over alle de overordnede uddannelsesretninger. Dvs. at respondenterne tæller både ufaglærte, faglærte og personer med korte, mellemlange og lange videregående uddannelser.

Undersøgelsens Delrapport 1 fokuserer på de afsavn, som de ledige oplever. Delrapport 2 har fokus på dagpengenes dækningsgrad, samt årsager til at være medlem af en a-kasse, mens nærværende Delrapport 3 ser nærmere på de personlige og psykiske følger af at være ledig.

I rapporten, der tager udgangspunkt i knap **6.000 besvarede spørgeskemaer**, fra personer der har været ledige i 2020, kan du bl.a. læse følgende:

- Det altoverskyggende resultat af undersøgelsen er, at ledighed slider alvorligt på folks almene sindstilstand. Stress, bekymringer og savnet af kollegaer stiger markant med ledighedslængden, mens selvtilliden daler.
- Andelen af ledige, der til tider føler sig stresset, stiger med ledighedslængden. **71 pct.** af dem der har været ledige i under to måneder det seneste år svarer, at de til tider "i høj grad" eller "i nogen grad" **føler sig stressede**. Denne andel stiger til **85 pct.** for dem med seks til 12 måneders ledighed det seneste år.
- **73 pct.** af respondenterne med under to måneders ledighed svarer, at de "i høj grad" eller "i nogen grad" har været **bekymret for privatøkonomien**. Denne andel udgør **83 pct.** for dem, der har været ledige i seks til 12 måneder det seneste år.
- **47 pct.** af respondenterne med under to måneders ledighed svarer, at de "i høj grad" eller "i nogen grad" har fået **mindre selvtillid** pga., at de har været ledige. Denne andel udgør **72 pct.** for dem med seks til 12 måneders ledighed det seneste år.
- **27 pct.** af respondenterne med under to måneders ledighed svarer, at de "i høj grad" eller "i nogen grad" har følt deres **omgivelser har set skævt til dem**, mens de har været ledige. Denne andel udgør **48 pct.** for dem med seks til 12 måneders ledighed det seneste år.
- **75 pct.** af respondenterne med under to måneders ledighed svarer, at de "i høj grad" eller "i nogen grad" har **savnet social omgang** med kollegaer, mens de har været ledige. Denne andel udgør **85 pct.** for dem med seks til 12 måneders ledighed det seneste år.

- **72 pct.** af respondenterne med under to måneders ledighed svarer, at de "i høj grad" eller "i nogen grad" har *været kede af at være ledige*. Denne andel udgør **86 pct.** for dem med seks til 12 måneders ledighed det seneste år.

## Kort om undersøgelsen

De 12 a-kasser, der deltager i undersøgelsen, har indhentet besvarelser fra medlemmer, der har været ledige i 2020 samt medlemmer, der ikke har været ledige i 2020.

Gruppen af respondenter udgør i alt knap **6.000 ledige a-kassemedlemmer** i denne delrapport.

De 12 a-kasser, der har indhentet svar fra deres medlemmer, er FOA A-kasse, Faglig Fælles A-kasse (3F), Metals A-kasse, HK A-kasse, NNFs A-kasse, Teknikernes A-kasse (TAK), FTFa, Magistrenes A-kasse (MA), Det Faglige Hus A-kasse (DFH), Lærernes A-kasse (LAKA), Akademikernes A-kasse (Aka) og Arbejdsløsheds-kassen for Journalistik, Kommunikation & Sprog (AJKS).

I Bilag A fremgår det, hvor mange svar de enkelte a-kasser har indhentet. Bilaget indeholder også en beskrivelse af metoden bag undersøgelsen.

## Stres og bekymringer blandt de ledige

I undersøgelsen er de ledige respondenter blevet bedt om at forholde sig til en række udsagn vedrørende deres periode med ledighed. Blandt andet om de har følt sig stressede, og om de har været bekymrede for deres privatøkonomi. Det er disse spørgsmål og svar, der gennemgås i denne delrapport.

### De fleste ledige føler sig til tider stresset

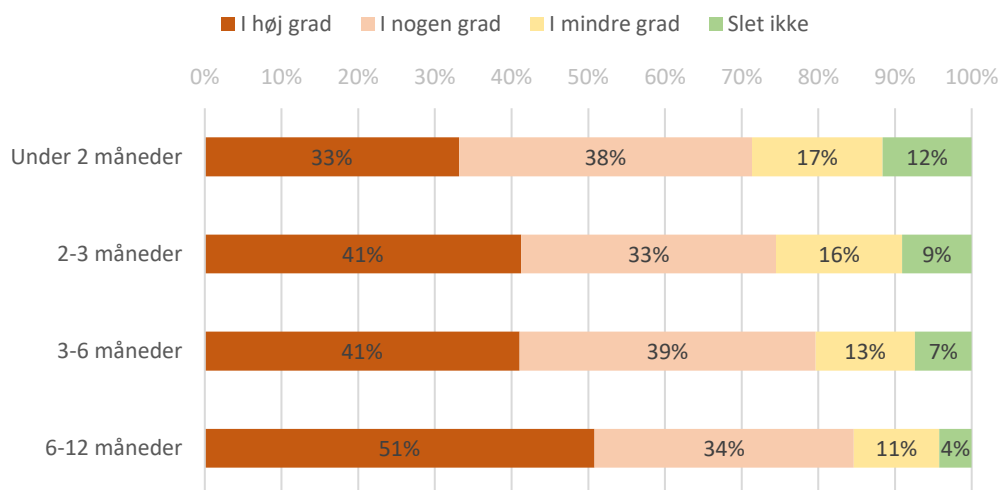
Figur 1 viser respondenternes svar på udsagnet "Jeg har til tider følt mig stresset". Svarene er opdelt på, hvor længe respondenterne har været ledige det seneste år før interviewtidspunktet.

Af figuren fremgår det, at 31 pct. af respondenterne med under to måneders ledighed svarer, at de til tider "i høj grad" har følt sig stresset. Denne andel stiger markant til hele 51 pct. for dem med seks til 12 måneders ledighed det seneste år.

Medregnes dem, der svarer "i nogen grad" (dvs. i høj grad + i nogen grad), udgør andelen henholdsvis 71 pct., for dem med under to måneders ledighed, og 85 pct., for dem med seks til 12 måneders ledighed det seneste år.

Det vil altså sige, at jo længere man er ledig, des større er risikoen for, at man føler sig stresset.

Figur 1: Jeg har til tider følt mig stresset



Note 1: Antal respondenter: 5.940 personer, der har været ledige i 2020 og som ikke er omfattet af en privat lønsikring.

Note 2: Der er besvarelser fra 12 a-kasser.

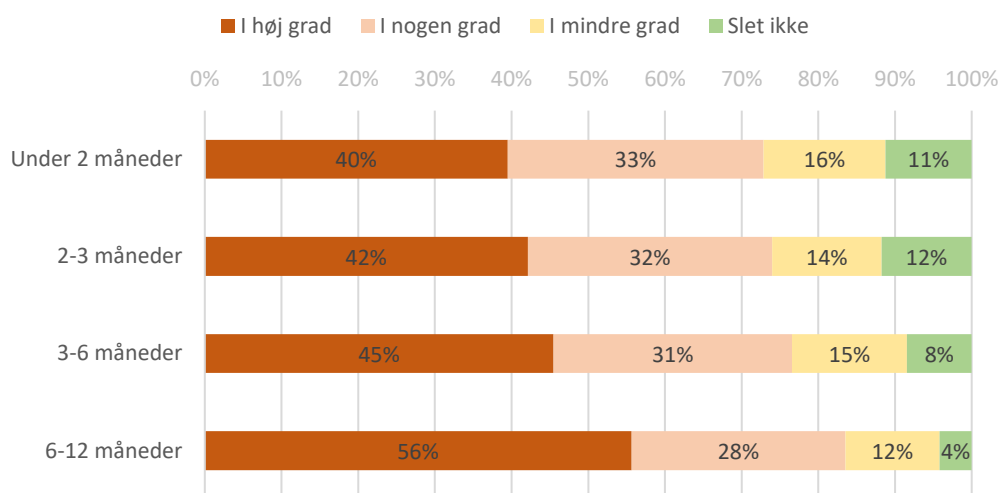
## Hovedparten af de ledige er bekymret for privatøkonomien

Figur 2 viser respondenternes svar på udsagnet "Jeg har været bekymret for min privatøkonomi".

Af figuren fremgår det, at 40 pct. af respondenterne med under to måneders ledighed svarer, at de "i høj grad" har været bekymret for privatøkonomien. Denne andel stiger til 56 pct. for dem med seks til 12 måneders ledighed det seneste år.

Medregnes dem, der svarer "i nogen grad", udgør andelen henholdsvis 73 pct., for dem med under to måneders ledighed, og hele 84 pct., for dem med seks til 12 måneders ledighed det seneste år.

Figur 2: Jeg har været bekymret for min privatøkonomi



Note 1: Antal respondenter: 5.940 personer, der har været ledige i 2020 og som ikke er omfattet af en privat lønsikring.

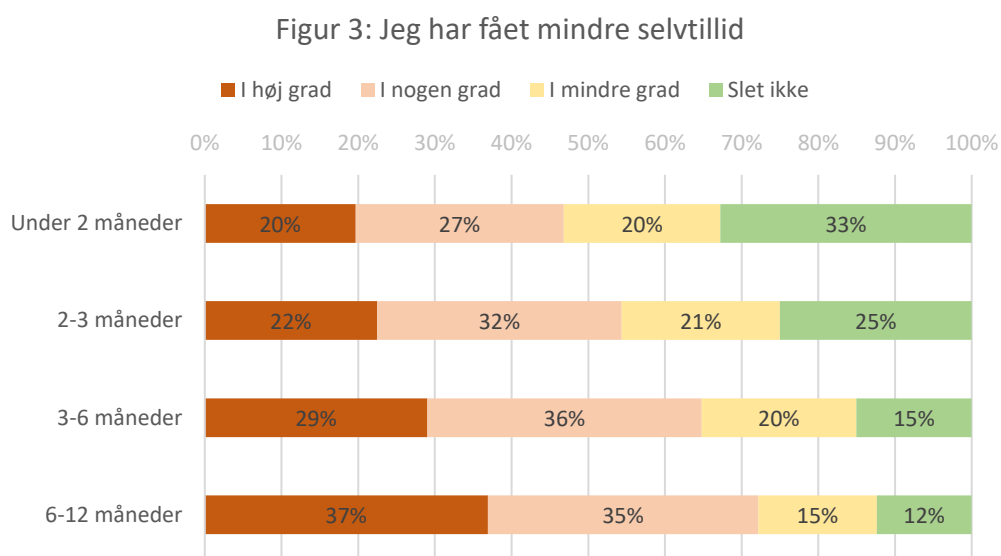
Note 2: Der er besvarelser fra 12 a-kasser.

### Selvtilliden udfordres af at være ledig - og forværres med ledighedslængden

I Figur 3 ses respondenternes svar på udsagnet "Jeg har fået mindre selvtillid".

Det fremgår, at 20 pct. af respondenterne med under to måneders ledighed svarer, at de "i høj grad" har fået mindre selvtillid. Denne andel stiger til 37 pct. for dem med seks til 12 måneders ledighed det seneste år.

Medregnes dem, der svarer "i nogen grad", udgør andelen henholdsvis 47 pct., for dem med under to måneders ledighed, og hele 72 pct., for dem med seks til 12 måneders ledighed det seneste år.



Note 1: Antal respondenter: 5.940 personer, der har været ledige i 2020 og som ikke er omfattet af en privat lønsikring.

Note 2: Der er besvarelser fra 12 a-kasser.

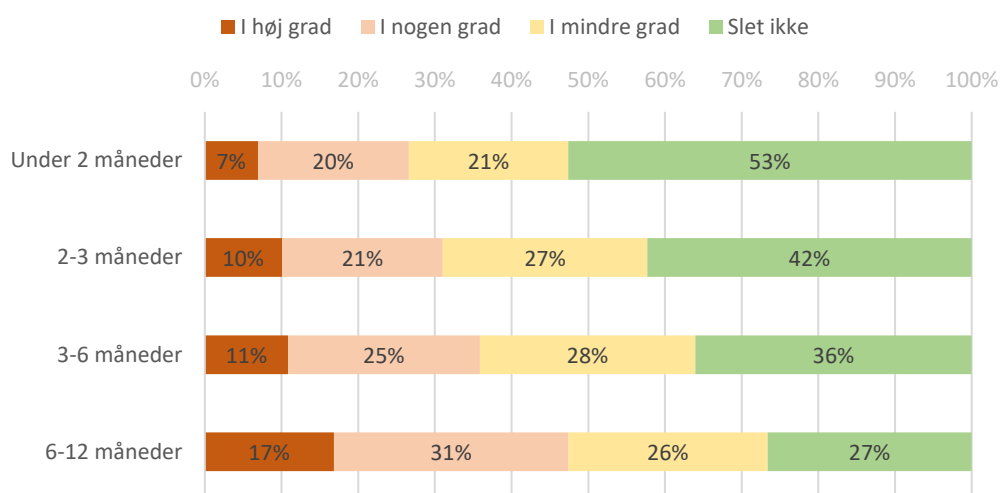
### Mange føler sig "set skævt til"

I Figur 4 fremgår respondenternes svar på udsagnet "Jeg har følt mine omgivelser har set skævt til mig".

Det ses, at 7 pct. af respondenterne med under to måneders ledighed svarer, at de "i høj grad" har følt deres omgivelser har set skævt til dem. Denne andel udgør 17 pct. for dem med seks til 12 måneders ledighed det seneste år.

Medregnes dem, der svarer "i nogen grad", udgør andelen henholdsvis 27 pct., for dem med under to måneders ledighed, og 48 pct., for dem med seks til 12 måneders ledighed det seneste år.

Figur 4: Jeg har følt mine omgivelser har set skævt til mig



Note 1: Antal respondenter: 5.940 personer, der har været ledige i 2020 og som ikke er omfattet af en privat lønsikring.

Note 2: Der er besvarelser fra 12 a-kasser

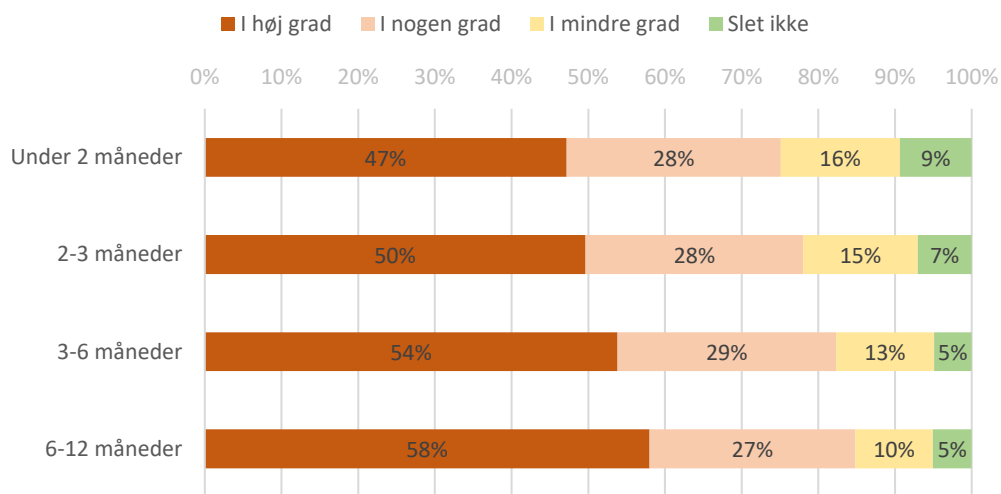
### Ledige savner social omgang med kollegaer

Figur 5 viser respondenternes svar på udsagnet "Jeg har savnet social omgang med kollegaer".

Det ses, at 47 pct. af respondenterne med under to måneders ledighed svarer, at de "i høj grad" savner social omgang med kollegaer. Denne andel udgør 58 pct. for dem med seks til 12 måneders ledighed det seneste år.

Medregnes dem, der svarer "i nogen grad", udgør andelen henholdsvis 75 pct., for dem med under to måneders ledighed, og hele 85 pct., for dem med seks til 12 måneders ledighed det seneste år.

Figur 5: Jeg har savnet social omgang med kollegaer



Note 1: Antal respondenter: 5.940 personer, der har været ledige i 2020 og som ikke er omfattet af en privat lønsikring.

Note 2: Der er besvarelser fra 12 a-kasser.



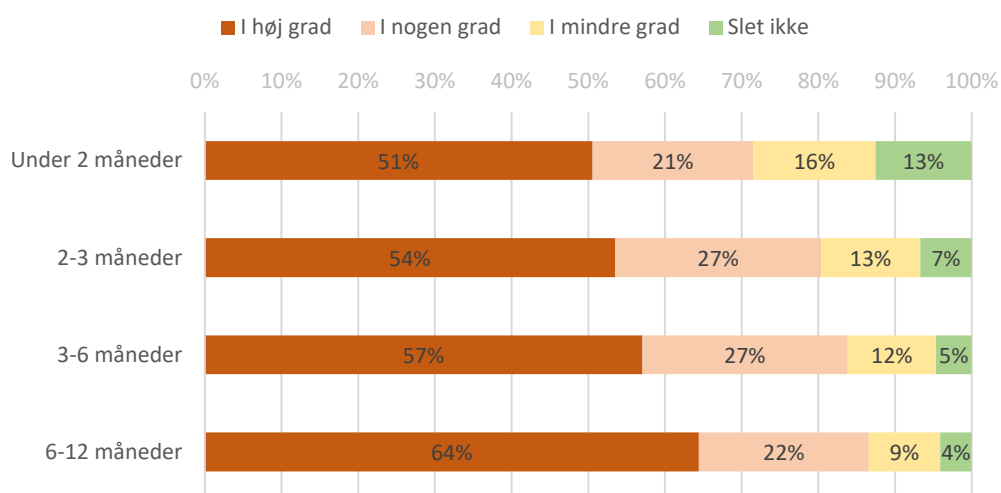
## De fleste har været kede af at være arbejdsløse

Figur 6 viser respondenternes svar på udsagnet "Jeg har været ked af at være arbejdsløs".

Det ses i figuren, at 51 pct. af respondenterne med under to måneders ledighed svarer, at de "i høj grad" har været kede af at være arbejdsløse. Andelen for dem med seks til 12 måneders ledighed udgør 64 pct.

Medregnes dem, der svarer "i nogen grad", udgør andelen henholdsvis 72 pct., for dem med under to måneders ledighed, og hele 86 pct., for dem med seks til 12 måneders ledighed det seneste år.

Figur 4: Jeg har været ked af at være arbejdsløs



Note 1: Antal respondenter: 5.940 personer, der har været ledige i 2020 og som ikke er omfattet af en privat lønsikring.

Note 2: Der er besvarelser fra 12 a-kasser.

## Bilag A: Metode og a-kasser, der har deltaget i undersøgelsen

12 a-kasser ud af de 23 a-kasser (I 2021 er der 22) har deltaget i undersøgelsen i 2020. Resultaterne fra undersøgelsen er således ikke fuldt repræsentative for alle a-kasser og samtlige faggrupper. Men de deltagende a-kasser dækker alle de overordnede uddannelsesretninger. Dvs., at respondenterne tæller både ufaglærte, faglærte og personer med korte, mellemlange og lange videregående uddannelser.

De 12 a-kasser har tilsammen 60 pct. af de ca. 2 mio. a-kassemedlemmer, der er i Danmark. Medlemstallene for de deltagende a-kasser fremgår af Tabel A.1.

**Tabel A.1: Antal betalende dagpengeforsikrede i de a-kasser, der deltager i undersøgelsen**

September 2020	Antal
FOA A-kasse	134.347
Faglig Fælles A-kasse (3F)	216.417
Metals A-kasse	64.094
HK A-kasse	174.870
NNFs A-kasse	15.786
Teknikernes A-kasse	22.050
FTFa	131.779
Akademikernes A-kasse	225.459
Magistrenes A-kasse	66.508
Det Faglige Hus A-kasse	137.409
Lærernes A-kasse	68.746
AJKS	22.989
I alt (medlemmer fra a-kasser, der er med i undersøgelsen)	1.280.454
<i>Antal medlemmer i a-kasser uden for undersøgelsen</i>	<i>810.568</i>
<i>I alt (medlemmer i alle a-kasser i Danmark)</i>	<i>2.091.022</i>

Spørgeskemaundersøgelsen er udsendt elektronisk af de enkelte a-kasser. Undersøgelsen er anonym, og det er således ikke muligt at se, hvem der har svaret. Fordelen ved denne fremgangsmåde er, at respondenterne både får - og føler de får - fuld anonymitet. Ulempen er, at der ikke kan sendes opfølgende "rykkere" til de personer, der ikke har svaret.

A-kasserne har sendt spørgeskemaer ud ultimo oktober og primo november 2020. I Tabel A.2 ses det, hvor mange spørgeskemaer, der er sendt ud, og hvor mange svar, der er kommet retur.

**Tabel A.2: Antal udsendte spørgeskemaer og antal svar fra både ledige og ikke ledige medlemmer**

	Antal svar indhentet i alt	Antal udsendte spørgeskemaer	Svar pct.
FOA A-kasse	1.637	13.600	12%
Faglig Fælles A-kasse (3F)	1.515	10.000	15%
Metals A-kasse	1.245	7.375	17%
HK A-kasse	354	1.000	35%
NNFs A-kasse	2.808	14.554	19%
Teknikernes A-kasse	2.480	19.018	13%
FTFa	665	7.748	9%
Akademikernes A-kasse	1.305	8.100	16%
Magistrenes A-kasse	3.879	47.365	8%
Det Faglige Hus A-kasse	4.622	43.883	11%
Lærernes A-kasse	518	3.300	16%
I alt	21.028	175.943	12%

Hertil kommer 221 respondenter fra AJKS, der har sendt et link til undersøgelsen ud med et nyhedsbrev.

I Tabel A.3 ses uddannelsessammensætningen blandt respondenterne i undersøgelsen, samt uddannelsesbaggrund for alle ledige i befolkningen og befolkningen som helhed. De to sidstnævnte datasæt, der hentes fra Danmarks Statistik, er fra 2019, da der i skreven stund ikke er tal for 2020.

Som det fremgår af tabellen, ligner respondenternes (både ledige og ikke ledige) uddannelsesmønster *nogenlunde* det uddannelsesmønster, der var blandt hele befolkningen i 2019. Der er dog lidt færre ledige og ikke ledige ufaglærte blandt respondenterne end tilsvarende tal for hele befolkningen. Og andelen med en kort og lang videregående uddannelse er højere blandt respondenterne, end tilsvarende tal for hele befolkningen i 2019.

**Tabel A.3: Uddannelsesbaggrund for respondenter og for befolkningen**

	Respondenter i undersøgelsen	Folkeskolen (eller tilsvarende)	Gymnasial uddannelse	Erhvervsfaglig uddannelse	Kort videregående uddannelse (under 3 år)	Mellemlang videregående uddannelse (3-4 år)	Lang videregående uddannelse (over 4 år)	I alt
Antal	Ledig i 2020	986	287	2.245	899	1.406	1.838	7.661
	Ikke ledig i 2020	1.507	502	4.070	2.332	1.531	3.902	13.844
	I alt 2020	2.493	789	6.315	3.231	2.937	5.740	21.505
Andel	Ledig i 2020	13%	4%	29%	12%	18%	24%	100%
	Ikke ledig i 2020	11%	4%	29%	17%	11%	28%	100%
	I alt 2020	12%	4%	29%	15%	14%	27%	100%
	Registerdata fra Danmarks Statistik	Folkeskole	Gymnasial uddannelse	Erhvervsfaglig uddannelse	Kort videregående uddannelse (under 3 år)	Mellemlang videregående uddannelse (3-4 år)	Lang videregående uddannelse + Bachelor + Ph.d.	i alt
Antal	Alle fuldtidsledige i 2019	23.159	6.607	28.991	6.004	16.954	20.797	102.511
	Hele befolkningen i 2019 (20-64 år)	614.332	392.826	1.044.627	192.800	557.016	528.192	3.329.793
Andel	Alle fuldtidsledige i 2019	23%	6%	28%	6%	17%	20%	100%
	Hele befolkningen i 2019 (20-64 år)	18%	12%	31%	6%	17%	16%	100%

I Tabel A.4 fremgår aldersfordelingen blandt de forsikringsaktive, alle ledige dagpengemodtagere og blandt respondenterne. Som det fremgår, er der flere ældre og færre yngre i respondentgruppen end blandt de forsikringsaktive og blandt alle ledige dagpengemodtagere i befolkningen.

**Tabel A.4: Alderssammensætning blandt a-kasemedlemmer, ledige og respondenter**

		Forsikrings-aktive* september 2020	Fuldtidsledige dagpenge-modtagere i 3. kv. 2020	Respondenter i alt	Ledige respondenter	Ikke ledige respondenter
Antal	Alder i alt	2.158.981	112.645	21.505	7.661	13.844
	16-29 år	295.328	33.601	2.169	1.470	699
	30-39 år	503.923	28.956	3.847	1.466	2.381
	40-49 år	556.374	19.583	4.882	1.300	3.582
	50-59 år	582.407	20.379	6.958	2.123	4.835
	60 år og derover	220.949	10.126	3.649	1.302	2.347
Andel	Alder i alt	100%	100%	100%	100%	100%
	16-29 år	14%	30%	10%	19%	5%
	30-39 år	23%	26%	18%	19%	17%
	40-49 år	26%	17%	23%	17%	26%
	50-59 år	27%	18%	32%	28%	35%
	60 år og derover	10%	9%	17%	17%	17%

\*Omkring 130.000 under 30 år er kontingentfritagede. De er manuelt trukket fra i tallene fra DST.