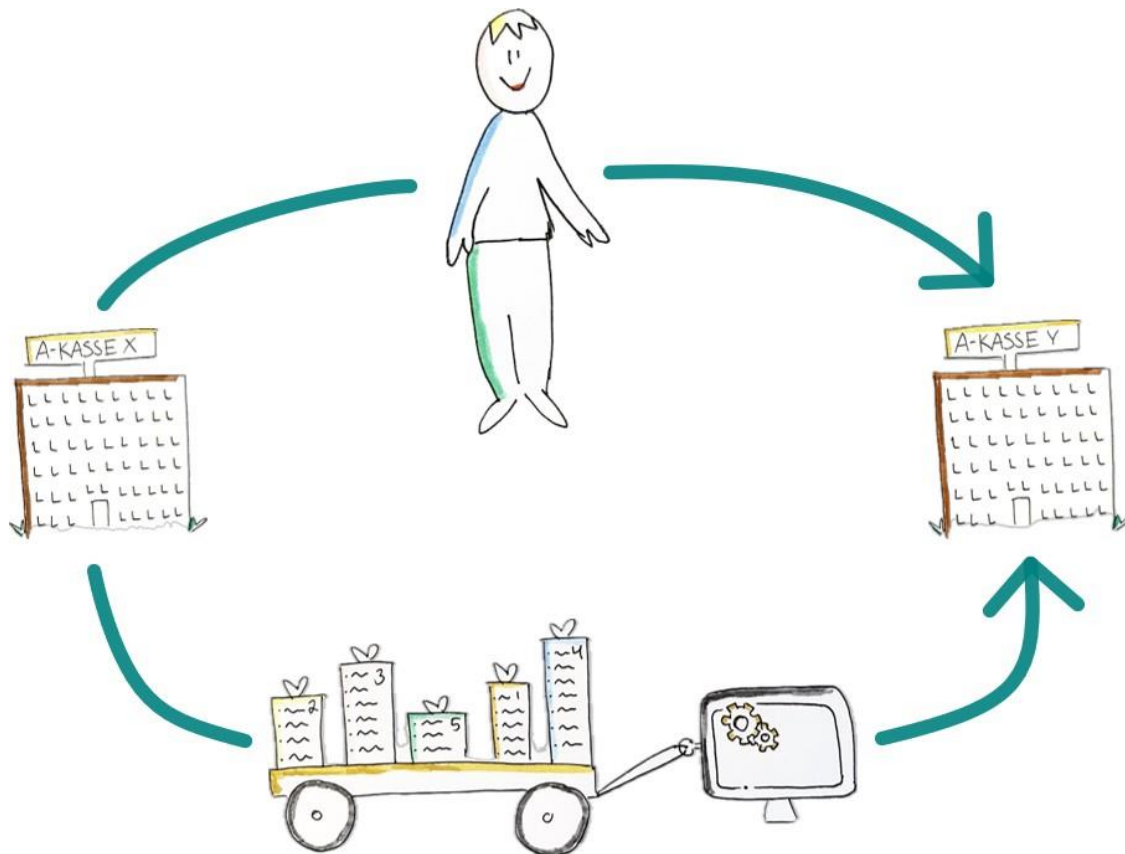


# DIGITAL OVERFLYTNING BRANCHEAFTALER



Danske A-kasser

- Opdateret juni 2024

---

## INDHOLD

FORORD .....	2
1. ANVENDELSE AF AFSLAGSKODE .....	3
2. KONTINGENTFRITAGELSE PGA. UDDANNELSE PÅ TVÆRS AF OVERFLYTNING.....	4
3. ANVENDELSE AF TIMEBANK .....	5
4. HÅNDTERING AF GÆLD VED OVERFLYTNING .....	6
5. OPDATERING AF BEREGNINGSGRUNDLAG VED FRAFLYTNING .....	7
6. MEDLEMSKREDS FOR DEN ÅRLIGE FERIEKONTOKONTROL .....	8
<b>BILAG .....</b>	<b>9</b>
BILAG 1 – ANVENDELSE AF TIMEBANK.....	10
BILAG 2 – ANVENDELSE AF TIMEBANK .....	11
BILAG 3 – ANVENDELSE AF TIMEBANK .....	12
BILAG 4 – ANVENDELSE AF TIMEBANK .....	13
BILAG 5 – KONTINGENTFRITAGELSE PGA. UDDANNELSE .....	14
BILAG 6 – HÅNDTERING AF GÆLD VED OVERFLYTNING.....	15
BILAG 7 – HÅNDHOLDTE ELEMENTER VED OVERFLYTNING .....	16

# FORORD

Brancheaftalerne er udarbejdet i samarbejde med Danske A-kassers grupper omkring Digital overflytning, hvor alle a-kasser er repræsenteret.

Brancheaftalerne er et udtryk for aftaler indgået mellem a-kasserne om, hvordan konkrete situationer håndteres på tværs af a-kasser og systemer.

Der indgås brancheaftaler om emner og situationer, som hverken kontrakter, kravspecifikation eller de tekniske beskrivelser tager stilling til, og hvor det heller ikke vil være hensigtsmæssigt at tilføje aftalen/beslutningen hertil.

Beslutninger omkring økonomi i forbindelse med etableringen af Digital Overflytning ikke medtaget. Det samme gælder tidligere beslutninger om gennemførelse af testfaser og håndtering heraf. Beslutninger om håndtering af overflytning af medlemmer i selve MAF-perioden er ikke taget med, men beslutninger om håndtering af overflytning af medlemmer, som har været omfattet af en MAF-ordning vil tages med.

# 1. ANVENDELSE AF AFSLAGSKODE

Hvis ny a-kasse anmoder gammel a-kasse om overflytning af medlem, hvornår kan gammel a-kasse så besvare rekvisitionen med afslagskode S (Der er hindringer for nyt a-kassemedlemskab)?

## INDHOLD AF AFTALE:

Afslagskode S må alene anvendes, når der er gæld til a-kassen, og denne er misligholdt. Er der indgået et frivilligt forlig, kan der alene besvares med afslagskode S, hvis det frivillige forlig ikke overholdes.

Forholdene omkring gælden til gammel a-kasse skal kontrolleres manuelt af gammel a-kasse inden afsendelse af afslagskode S.

Afslagskode S kan ikke sendes automatisk (dvs. uden manuel håndtering), medmindre oplysningerne i a-kassens system omkring gældens afvikling, frivillige forlig mv. er opdateret.

## DATO FOR BESLUTNING:

DO-Arbejdsgruppens møder den 4. april 2019 + 12. maj 2021 + 28. oktober 2020

## GÆLDER FRA:

30. maj 2024

## 2. KONTINGENTFRITAGELSE PGA. UDDANNELSE PÅ TVÆRS AF OVERFLYTNING

Hvis et medlem, der skifter fra gammel a-kasse til ny a-kasse i løbet af en periode med kontingentfritagelse, hvilken a-kasse er så ansvarlig for at kontrollere, om betingelserne for kontingentfritagelse er opfyldt?

### AFTALE:

Gammel a-kasse: Frem til fraflytningsdatoen

Ny a-kasse: Fra tilflytningsdato og fremefter

Se bilag 5 – Kontingentfritagelse pga. uddannelse

### DATO FOR BESLUTNING:

DO-Arbejdsgruppemøde d. 7. maj 2019

### GÆLDER FRA:

30. maj 2024

### 3. ANVENDELSE AF TIMEBANK

Hvad skal DO-timebanken indeholde, når medlemmet skifter a-kasse og timebanken derfor skal sendes som en del af pakke 2 og pakke 4?

#### INDHOLD AF AFTALE:

Formålet med DO-timebanken er, at ny a-kasse bør kunne tildele et medlem rettigheder på baggrund af de oplysninger, som gammel a-kasse har afsendt. Det betyder, at genindplaceringskonto og beskæftigelseskonto skal kunne være ens i gammel a-kasse på fraflytningstidspunktet og i ny a-kassen på tilflytningstidspunktet. Det betyder også, at ny a-kasser lægger sagsbehandlingen i gammel a-kasse til grund for fortsat udregning af rettigheder og tællere mv.

1. Ny a-kasse skal hente tælleroplysninger senest ved ledigmeldelsen. Ny a-kasse kan således ikke tage stilling til evt. dagpengeret, før tælleroplysninger er behandlet.
2. Timebanksprocessen ved tilflytning:
  - a. Ny a-kasse henter IR-oplysninger for se seneste 8 år og supplerer med oplysninger fra DFDG om støttet arbejde
  - b. I DFDG (tælleren) kan ny a-kasse se medlemmets seneste indplaceringsdato (indplacering i ordinær dagpengeret).
    - i. På baggrund heraf kan man udlede *den relevante periode for DO-timebank = Seneste indplaceringsdato i ordinær dagpengeret og frem til "Sidst hentet" ved seneste tælleropdatering forud for overflytning.*
  - c. Ny a-kasse annullerer de indberetninger i IR-oplysningerne, der ligger inden for DO-timebanks perioden (ovenfor) – dvs. er indberettet i perioden.
  - d. De annullerede indberetninger erstattes med DO-timebanken (+ eventuelle egne oplysninger fra tidligere medlemskabsperioder).
  - e. Ny a-kasse kontrollerer oplysninger om selvstændig virksomhed i DO for at håndtere DUPLA-oplysninger med "modtaget dato" efter "sidst hentet".
3. Timebanksoplysninger, der skal indgå i DO-timebank, som afsendes af gammel A-kasse:
  - a. Alle oplysninger/indberetninger fra egen timebank for DO-timebanks periode – dvs. med indberetningsdato i perioden, dvs. fra seneste indplaceringsdato (indplacering i ordinær dagpengeret) og frem til "Sidst hentet".
  - b. Indberetninger af indtægt og timer, der efter deres art – dvs. indkomsttype/indkomstart 3 (kode 68) er af en karakter, så de efter gammel a-kasses vurdering indgår på genoptjeningskontoen.
  - c. Alene indberetninger med status = Gyldig eller Uafklaret skal medsendes.

Se bilag 1 – Anvendelse af timebank, bilag 2- Anvendelse af timebank, bilag 3 – Anvendelse af timebank, bilag 4 – Anvendelse af timebank og bilag 7 – Håndholdte elementer ved overflytning

#### DATO FOR BESLUTNING:

DO-arbejdsgruppemøder d. 26. august 2020 + 14. marts 2023 + d. 29. august 2018 + 20. september 2018

#### GÆLDER FRA:

30. maj 2024

## 4. HÅNDTERING AF GÆLD VED OVERFLYTNING

Hvordan håndteres det, når et medlem, der har gæld til gammel a-kasse, skifter til ny a-kasse.

I nogle situationer skal gammel a-kasse give ny a-kasse besked.

### INDHOLD AF AFTALE:

Gammel a-kasse kontakter ny a-kasse:

- Hvis medlem har gæld til a-kassen, som misligholdes
  - Gammel a-kasse kan anmode ny a-kasse om hjælp til inddrivelse af gælden (opkrævningsbekendtgørelsens § 11)
  - Hvis gammel a-kasse træffer afgørelse om sletning pga. svig SKAL ny a-kasse have besked

Gammel a-kasse giver ikke ny a-kasse besked:

- Hvis medlem har gæld til a-kassen, og gælden ikke er misligholdt, dvs. hvis medlemmet overholder indgået afdragsaftale

Se bilag 6 – Håndtering af gæld ved overflytning + bilag 7 – Håndholdte elementer ved overflytning

### DATO FOR BESLUTNING:

DO-arbejdsgruppens møder d. 9. december 2020 + 14. september 2023

### GÆLDER FRA:

30. maj 2024

## 5. OPDATERING AF BEREGNINGSGRUNDLAG VED FRAFLYTNING

### INDHOLD AF AFTALE:

For medlemmer med en indplaceringsdato før 1. maj 2023, skal den fraflyttende a-kasse opdatere medlemmets satstæller i DFDG med beregningsgrundlaget. Opdateringen skal ske senest på fraflytningsdagen.

### DATO FOR BESLUTNING:

Besluttet på DO-gruppens møde d. 19. april 2023

### GÆLDER FRA:

1. januar 2024



# 6. MEDLEMSKREDS FOR DEN ÅRLIGE FERIEKONTOKONTROL

## INDHOLD AF AFTALE:

Feriekontokontrol indebærer, at der laves en årlig feriekontokontrol efter udløbet af ferieafholdelsesperioden, der slutter 31. december. Det er a-kassen der beslutter præcis hvornår kontrollen køres, men rent praktisk kan det først ske, når de sene sidste kort for december er behandlet.

I forbindelse med overflytninger er der behov for at sikre at medlemmer hverken kommer med i kontrollen både i ny og gammel kasse eller helt undgår kontrollen som følge af a-kasseskiftet.

Medlemskredsen vi gennemfører feriekontokontrollen på, er de medlemmer, der er medlemmer af a-kassen pr. 1.februar.

## DATO FOR BESLUTNING:

Besluttet på DO-gruppens møde d. 30. maj 2024

## GÆLDER FRA:

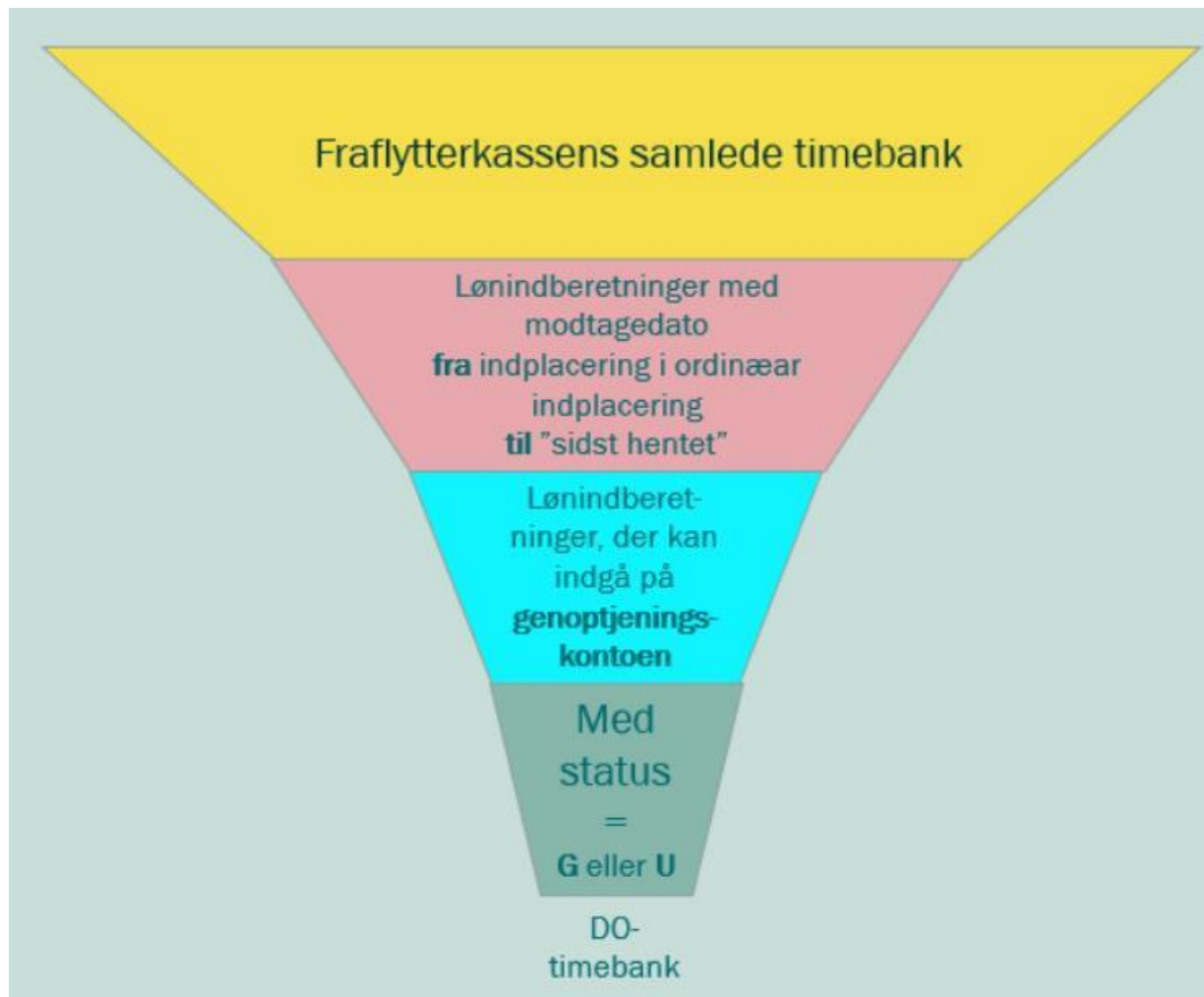
30. maj 2024

# BILAG

11.



## BILAG 1 – ANVENDELSE AF TIMEBANK

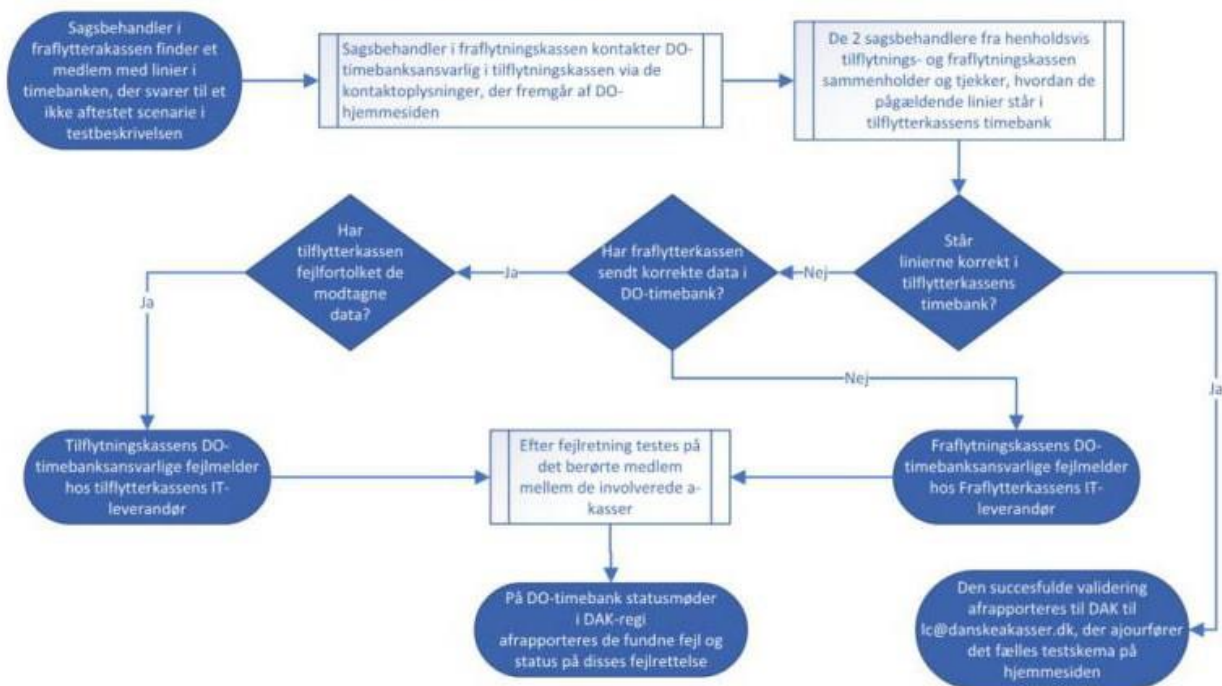


## BILAG 2 – ANVENDELSE AF TIMEBANK

	Manuelt indtastede lønmodtager b-indkomster på tro og love efter seneste afsluttede indkomstår	Lønmodtager b-indkomster fra indkomstregisteret efter seneste afsluttede indkomstår	12-del'iserede b-indkomster fra årsopgørelser	12-del'iserede overskud af selvstændig virksomhed fra årsopgørelser
B1003_PeriodeStartdato	lønperiode-start	data fra IR	primo måned	primo måned
B1004_PeriodeSlutdato	lønperiode-slut	data fra IR	ultimo måned	ultimo måned
B1005_IndberettetDato		data fra IR		
B1006_UdstilletDato		data fra IR		
B1007_ModtagetDato	lønseddeldato	data fra IR	1. juli året efter indkomståret	1. juli året efter indkomståret
B1008_CVRnr	cvr nr. hvis det findes	data fra IR	cvr nr. hvis det findes	cvr nr. hvis det findes
B1009_SEnr		data fra IR		
B1010_Pnr		data fra IR		
B1011_AIndkomstMedAmbi				
B1012_AIndkomstUdenAmbi				
B1013_BIndkomstMedAmbi	antal kr. uden loft	data fra IR	antal kr. uden loft	antal kr. uden loft
B1014_BIndkomstUdenAmbi				
B1015_Tilbagekaldt				
B1017_Kode68				
B1018_Loentimer	omregnet med lav sats, hvis modtagedato >1.10.18	omregnet med lav sats, hvis modtagedato >1.10.18	omregnet med lav sats	omregnet med lav sats
B1019_Ukontrollable	ja	ja	ja	ja
B1020_EgetPensionsBidrag				
B1021_EgenAndelAfATPBidrag				
B1022_Gruppeliv/sundhedsforsikring				
B1023_Kilde	M = manuel	I = indkomstregister	M = manuel	M = manuel
B1024_Status	Godkendt	Godkendt	Godkendt	Godkendt
B1025_ManuelBaggrund	L = lønmodtager	L = lønmodtager	L = lønmodtager	E = selvstændig arbejde

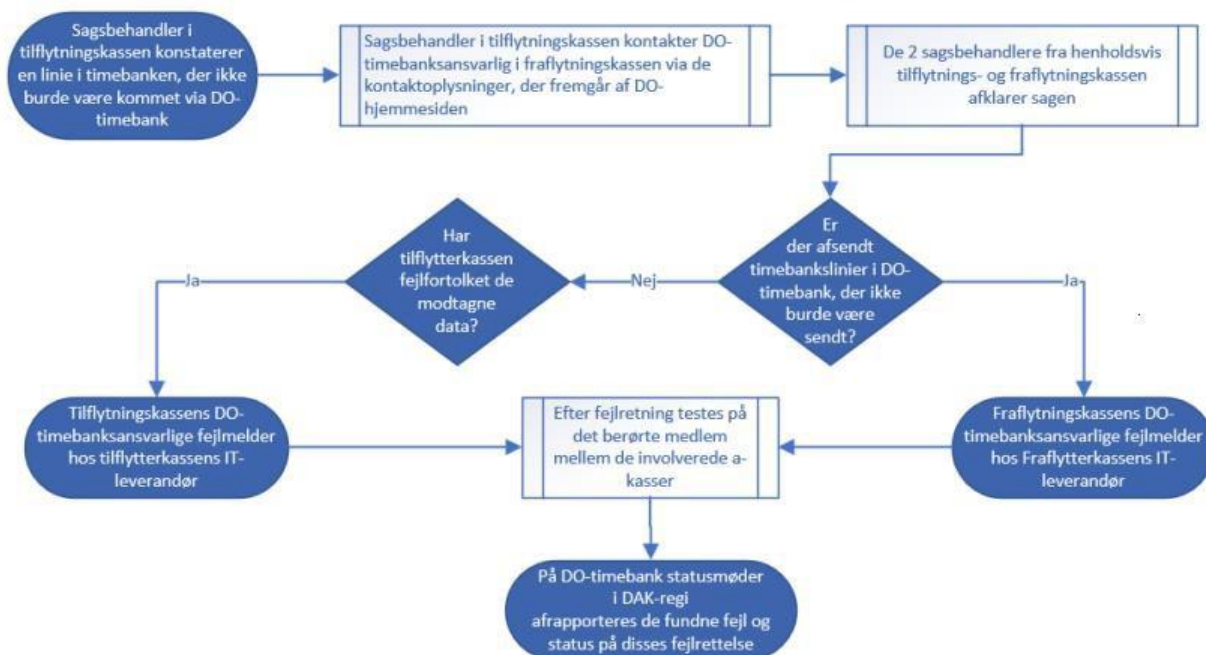
### BILAG 3 – ANVENDELSE AF TIMEBANK

Proces for validering af DO-timebanksperioder

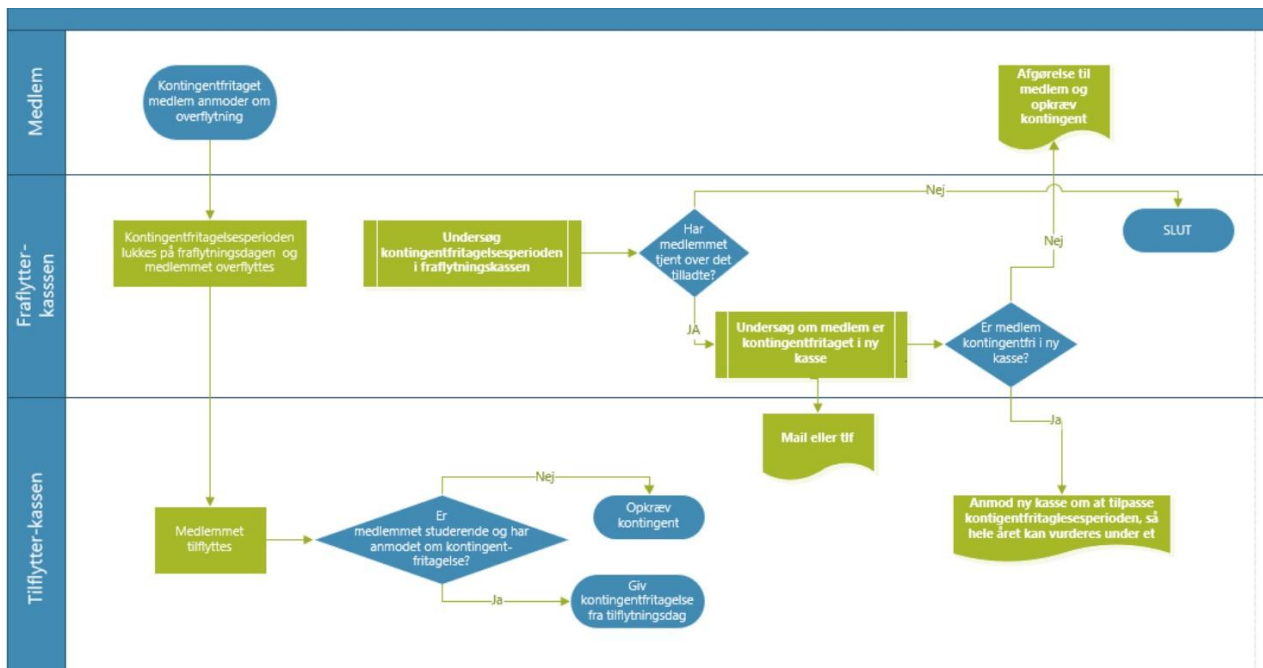


## BILAG 4 – ANVENDELSE AF TIMEBANK

### Proces for håndtering af fejl i afsendte DO-timebanksperioder



## BILAG 5 – KONTINGENTFRITAGELSE PGA. UDDANNELSE



## BILAG 6 – HÅNDTERING AF GÆLD VED OVERFLYTNING

### Gæld og/eller sanktion opstået efter overflytning

Årsag til afgørelse	Indhold af afgørelse	Type	Tidspunkt for afgørelse	Skal der ske oversendelse/orientering af tilflytningskassen og på hvilket tidspunkt?				Bemærkning
				Afgørelsestidspunkt	Overskredet forfaldstidspunkt	Genopretnings-tidspunkt	Videregivelse til RIM	
Sam-køring	TB efter § 85e	Gæld	Rettidigt: < 4 mdr. efter udbetalingsmåned	JA, Oversend gæld til inddrivelse indenfor 3 mdr.			Nej, vedkommer ikke tilflytningskassen	Der kan ikke være sanktion eller ske slettelse efter § 85e gæld og gælden har derfor ingen betydning for fremtidigt medlemskab af tilflytningskassen
			Forsinket: > 4 mdr. efter udbetalingsmåned	Nej, gæld opkræves efter 86 og oversendes ikke til inddrivelse og må ikke modregnes før forfald	Nej, sendes til RIM		Nej, vedkommer ikke tilflytningskassen	
	TB efter § 86	Svigs-sanktion	Ja, sanktion skal afvikles i tilflytningskassen					Fraflytningskassen indberetter sanktion til DFDG
Gæld		Nej, der skal opkræves i fraflytningskassen	Ja, forfalden gæld skal modregnes ved evt. udbetalinger - underretning samtidig med slettebrev	Ja, ny kasse skal genoprette eller endeligt slette medlem	Nej, vedkommer ikke tilflytningskassen, hvor medlemskabet nu er slettet			
Indberetning	TB efter § 86	Svigs- eller uagtsomheds-sanktion	Ja, sanktion skal afvikles i ny kasse					Fraflytningskassen indberetter sanktion til DFDG
		Gæld	Nej, der skal opkræves i fraflytningskassen	Ja, forfalden gæld skal modregnes ved evt. udbetalinger - underretning samtidig med slettebrev	Ja, ny kasse skal genoprette eller endeligt slette medlem	Nej, vedkommer ikke tilflytningskassen, hvor medlemskabet nu er slettet		



## BILAG 7 – HÅNDHOLDTE ELEMENTER VED OVERFLYTNING

På nogle områder kræver tilflytning eller fraflytning via DO en form for manuel behandling i den enkelte a-kasse.

Gæld og sanktioner:

- Gammel a-kasse undersøger manuelt, om der eksisterer en gæld, der hindrer optagelse, dvs. hvis gælden ikke er betalt, og der ikke er indgået et frivilligt eller hvis et indgået frivilligt forlig er misligholdt
- Gammel a-kasse giver ny a-kassen besked, hvis gammel a-kasse har behov for ny a-kasses hjælp til at inddrive gæld
- Gammel a-kasse giver ny a-kasse besked, hvis gammel a-kasse pålægger medlemmet en sanktion efter overflytning

EØS-arbejde i timebanken:

- Hvis ny a-kasse skal anvende EØS-timer fra DO-timebanken til en indplacering (dvs. indplaceringsgrundlag 8) skal ny a-kasse via vandrejournalen undersøge hvilken a-kasse, medlemmet var hos i perioden for EØS-timerne. Ny a-kasse kontakter gammel a-kasse for at få oplysninger om hvilket EØS-land, der er tale om. Ny a-kasse kan derefter afrapportere oplysningerne til STAR.