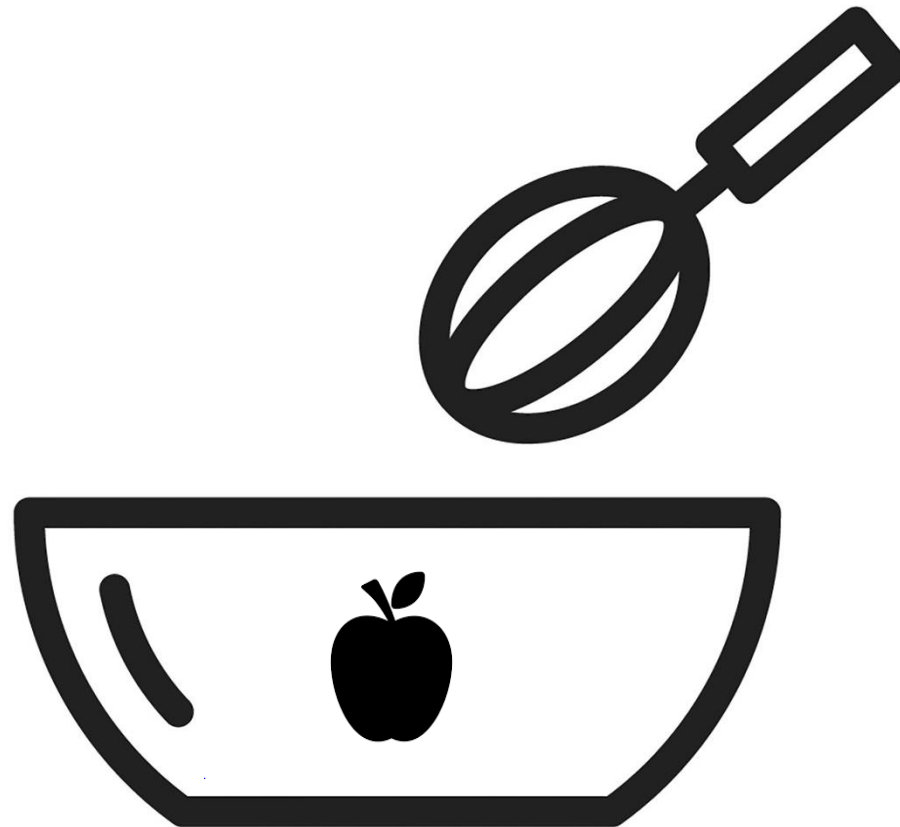


KOGEBOG

# SUPPLERENDE DAGPENGE



Skabt af **A-KASSERNE** i samarbejde med **STAR** faciliteret af **Danske A-kasser**  
Version 1.0 af 6. juli 2018 (Gældende fra 1. oktober 2018)

## Opdateringer

Version	Dato	Afsnit	Ændring

# Indhold

1	Intro .....	6
1.1	Opbygningen af eksempler i denne kokebog:.....	7
1.2	Regler .....	8
1.3	Definitioner .....	9
2	Proces for udbetaling og regulering af supplerende dagpenge .....	14
2.1	Løbende opgørelse af forbrug af supplerende dagpenge.....	15
2.2	Regulering .....	15
2.2.1	Efterregulering i form af tilbagebetaling.....	15
2.2.2	Efterregulering i form af efterbetaling .....	15
2.3	Opdatering af supplerende dagpenge tæller .....	16
2.4	Procesafslutning.....	16
3	Opgørelse af forbrug .....	17
3.1	Eksempel 1: registrering af forbrug af supplerende dagpenge.....	17
3.2	Eksempel 2: registrering af forbrug af supplerende dagpenge - splituger .....	19
3.3	Eksempel 3: Forbrug af supplerende uger ved opstart af selvstændig virksomhed.....	21
3.4	Eksempel 4: Forbrug af supplerende uger ved selvstændig virksomhed, lønarbejde og afmelding .....	22
4	Indkomster, der kan anvendes til forlængelse og generhvervelse .....	23
4.1.1	Omregning af månedsindberetning til uger .....	24
4.1.2	Sammenlægning af forskudte periodiserede lønperioder .....	24
4.1.3	Et eksempel på et medlem med forskellige former for indtægter og på hvordan indberetningerne er styrende for medlemmets rettigheder.....	28
4.2	Anvendelse af indkomstdata.....	29
5	Generhvervelse af retten til supplerende dagpenge .....	29

5.1	Generhvervelse på baggrund af indberetninger .....	29
5.2	Generhvervelse på baggrund af indkomst .....	30
5.2.1	Eksempel – generhvervelse af retten til supplerende dagpenge på baggrund af indkomst.....	31
5.2.2	Eksempel – ingen generhvervelse af retten til supplerende dagpenge på baggrund af indkomst på trods af høj indtægt og 12 måneder uden dagpenge .....	32
5.3	Proces for generhvervelse af retten til supplerende dagpenge på baggrund af indberetninger .....	33
5.4	Eksempel på løbende generhvervelse af ny ret til supplerende dagpenge. ....	34
5.5	Eksempel, hvor medlemmet har opbrugt retten til supplerende dagpenge og generhverver retten midt i en måned .....	35
6	Forlængelse af retten til supplerende dagpenge .....	37
6.1	Regler og metode .....	37
6.2	Metode .....	38
6.3	Proces for forlængelse .....	40
6.4	Procesbeskrivelse af flow vedrørende forlængelse af supplerende dagpenge .....	41
6.4.1	Ordliste .....	41
6.4.2	Tidsbegrænsning af retten til supplerende dagpenge .....	42
6.4.3	”Mulig forlængelse af supplerende dagpenge” .....	42
6.4.4	Medlemmet vælger at forlænge retten til supplerende dagpenge .....	43
6.4.5	Efterfølgende udbetalinger .....	44
6.5	Eksempler på forlængelse .....	45
6.5.1	Eksempel: Det er indberetninger i perioden, der bestemmer, om indberetningen kan tælle med til forlængelse .....	45
6.5.2	Eksempel: Alle indberetninger efter indplaceringen anvendes til forlængelse .....	47
6.5.3	Eksempel: Indberetningerne, der kan bruges til en forlængelse, kan ligge før en genindplacering.....	48
6.5.4	Eksempel på generhvervelse af ret til supplerende dagpenge, hvor der ved genindtræden i ledighed allerede er optjent ret til forlængelse.....	49
6.5.5	Eksempel: 4 ugers forlængelse – ”Måneden ud” konverteres til forlængelse.....	50

6.5.6	Eksempel: 8 ugers forlængelse – Måned ud konverteres til forlængelse .....	52
6.5.7	Eksempel: 4 ugers forlængelse – Måned ud konverteres til forlængelse og skubber ”måned ud” .....	54
6.5.8	Eksempel: Forlængelse på baggrund af selvstændig virksomhed.....	56
6.5.9	Eksempel: Selvstændig virksomhed i samme måned som lønarbejde .....	57
6.5.10	Eksempel: Lønarbejde indberettes i samme måned som selvstændig virksomhed .....	58
6.5.11	Eksempel: Lønarbejde og selvstændig virksomhed i samme måned. Indberetning sker først måneden efter.....	58
6.6	Forlængelse af retten til forlængelse .....	59
6.6.1	Eksempel på at ubrugte indberetninger fra før forlængelsen kan lægges sammen med gode indberetninger i forlængelsesperioden ....	60
7	Overgang .....	61
7.1	Overgang for så vidt angår forlængelse af retten til supplerende dagpenge .....	61
7.2	Overgang for så vidt angår generhvervelse af retten til supplerende dagpenge .....	61
7.2.1	Eksempel – løbende generhvervelse, da betingelserne er opfyldt hen over 1. oktober 2018 .....	62
7.2.2	Eksempel – ingen løbende generhvervelse, da betingelserne ikke er opfyldt hen over 1. oktober 2018 .....	63

## 1 Intro

Denne kagebog gælder fra den 1. oktober 2018. Herfra er det muligt løbende at generhverve retten til supplerende dagpenge, ligesom det bliver muligt at forlænge retten til supplerende dagpenge med op til 12 uger. Medlemmet kan generhverve og forlænge retten til supplerende dagpenge på baggrund af lønarbejde, herunder både A- og B-indkomst, og selvstændig virksomhed.

Fra 1. oktober 2018 er både arbejde på nedsat tid, drift af selvstændig virksomhed som bibeskæftigelse og opstart af selvstændig virksomhed omfattet af de samme regler. Retten til supplerende dagpenge i 30 uger inden for 104 uger gælder således både for arbejde på nedsat tid, selvstændig bibeskæftigelse eller opstart af selvstændig virksomhed. Medlemmet har kun én og samme 30-ugers ret, selvom medlemmet både har lønarbejde og driver selvstændig virksomhed.

Medlemmer, der opbruger deres 30-ugers ret den 7. oktober 2018 (uge 40/2018) eller senere har mulighed for at forlænge deres ret til supplerende dagpenge. Medlemmer, der opbruger deres 30-ugers ret den 30. september 2018 (uge 39/2018) eller tidligere, har ikke mulighed for at forlænge deres ret til supplerende dagpenge.

Uger forbrugt forud for den 1. oktober 2018 indgår i tidsbegrænsningen efter 1. oktober 2018. Medlemmer, der den 1. oktober 2018 har brugt mindre end 30 uger af deres ret til supplerende dagpenge, fortsætter derfor i hidtidige ret.

Medlemmet kan forlænge og generhverve retten til supplerende dagpenge på baggrund af løntimer indberettet før den 1. oktober 2018 og selvstændig virksomhed drevet forud for den 1. oktober 2018. [Se eksempler om dette i afsnit 7 overgang.](#)

Medlemmer, der forud for den 1. oktober 2018 har været omfattet af den begrænsede dagpengeret på 78 uger, vil pr. 1. oktober 2018 få ret til 30 ugers supplerende dagpenge. Det gælder uanset hvor mange uger medlemmet havde til rest af 78-ugers begrænsningen. Medlemmer, hvis 78- ugers begrænsning var opbrugt forud for den 1. oktober 2018, vil også få ret til 30 uger med supplerende dagpenge.

## 1.1 Opbygningen af eksempler i denne kagebog:

Eksemplerne er angivet som et forløb over et antal måneder. Hver måned er opdelt i uger, med angivelse af slutdatoen for hver af de uger, der slutter i måneden.

31-10-2018  
Indberetning 148 løntimer



Blåt kryds angiver en indberetning til indkomstregistret (datoen er "modtaget" datoen).

21-10-2018  
Forbrug 29. uge



Rødt kryds angiver om ugen konkret tæller som en uge, der forbruger af retten til supplerende dagpenge.

6.3.17  
Indplacering i ordinær dagpengeret



Sort kryds indikerer en indplacering eller en ledighedsdato

30-09-2018  
Generhvervet retten til  
supplerende dagpenge



Grønt kryds indikerer, at medlemmet har genoptjent retten til supplerende dagpenge

NB: I nogle eksempler vil forbrugs-krydsene ændre sig undervejs i forløbet.

## 1.2 Regler

### Supplerende dagpenge

Element	Beskrivelse	Regler	Kilder	Eksempel/Beregning	Indberetning	Bemærkninger
Supplerende dagpenge	<p>Et medlem kan få udbetalt supplerende dagpenge i 30 uger inden for de sidste 104 uger.</p> <p>Et medlem, hvis ret til supplerende dagpenge er udløbet, kan forlænge retten med op til 12 uger.</p> <p>Et medlem kan løbende generhverve ret til nye 30 uger med supplerende dagpenge.</p>	<p>§§ 59, 60 og 73 i loven.</p> <p>Kapitel 7 i bekendtgørelse om udbetaling af dagpenge.</p>	<ul style="list-style-type: none"> <li>• Medlemmets oplysninger på dagpengekortet.</li> <li>• Indkomstregisteret.</li> <li>• DFDG.</li> <li>• A-kasse-systemet.</li> </ul>	Se nedenfor.	<ul style="list-style-type: none"> <li>• Forbrug af supplerende dagpenge.</li> <li>• Opdateret T8-tæller supplerende dagpenge.</li> <li>• Ny FLEUR-indberetning af tællende uger.</li> </ul>	



### 1.3 Definitioner

Supplerende dagpenge er dagpenge, der i udbetales i en måned, hvor medlemmet

- arbejder på nedsat tid
- driver selvstændig virksomhed som bibeskæftigelse, herunder opstart af virksomhed

Et medlem arbejder på nedsat tid, når arbejdstiden er kortere end 37 timer (fuldtidsforsikrede) eller 30 timer (deltidsforsikrede) i ugen.

Udbetaling af supplerende dagpenge i en given måned sker i forholdet mellem 160,33 timer (fuldtidsforsikrede) henholdsvis 130 timer (deltidsforsikrede) og medlemmets arbejdstimer i måneden samt i forhold til de timer, som medlemmet på tro og love har oplyst at have brugt på selvstændig virksomhed.

Retten til supplerende dagpenge er tidsbegrænset. Når et medlem har fået udbetalt supplerende dagpenge i 30 uger inden for 104 uger, udløber retten til supplerende dagpenge.

I tidsbegrænsningen indgår afsluttede uger i måneder, hvor der er udbetalt dagpenge og

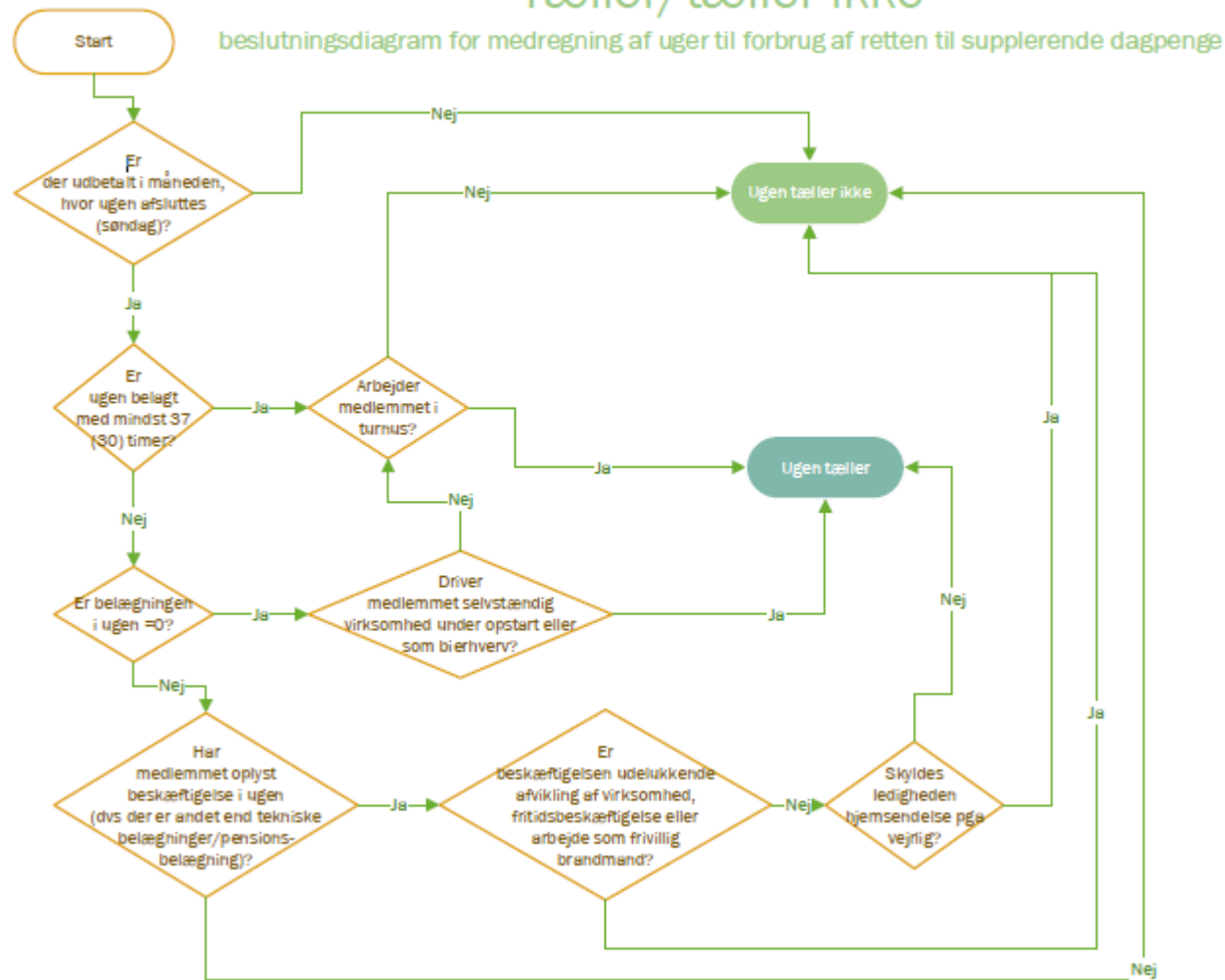
- hvor medlemmet har haft arbejde på mindre end 37 timer (fuldtidsforsikrede) eller 30 timer (deltidsforsikrede)
- hvor medlemmet driver selvstændig virksomhed, uanset om der har været fradrag i dagpengene for den selvstændige virksomhed i ugen
- hvor et medlem arbejder i turnus eller efter vagtplan, uanset om der har været arbejde i ugen
- hvor et medlem får erstatning for løn for udført arbejde

I tidsbegrænsningen indgår ikke uger,

- hvor der ikke er udbetalt dagpenge *i måneden*
- hvor der er foretaget fradrag for arbejde, tekniske belægnings mv. for mindst 37 timer (fuldtidsforsikrede) eller 30 timer (deltidsforsikrede) – medmindre der er tale om turnus
- hvor medlemmet alene arbejder på nedsat tid som følge af arbejdsfordeling eller hjemsendelse
- hvor medlemmet alene arbejder på nedsat tid som brandmand
- hvor medlemmet alene har fået fradrag for timer, der er brugt på fritidsbeskæftigelse
- hvor medlemmet alene har fået fradrag for timer, der er brugt på at afvikle en virksomhed

Opgørelsen af forbruget af de supplerende dagpenge sker som udgangspunkt på baggrund af medlemmets oplysninger om placering af løntimer og indkomst pr. uge i måneden og medlemmets oplysninger på tro og love om selvstændig virksomhed.

## Supplerende dagpenge Tæller/tæller ikke



### *Splituger*

En uge, der løber hen over et månedsskifte, indgår i tidsbegrænsningen i den måned, hvor ugen afsluttes. Har et medlem ikke bedt om dagpenge i den måned, hvor en uge er påbegyndt, sker opgørelsen dog alene på baggrund af medlemmets oplysninger om løntimer og indkomst samt tekniske belægninger i den del af måneden, hvor ugen afsluttes, og a-kassen skal dermed ikke undersøge, hvad der er sket forud for den dag, hvor medlemmet melder sig ledig i ugen. Melder et medlem sig ledigt fx onsdag den 1. august, skal a-kassen ikke undersøge mandag og tirsdag i den pågældende uge – dagene hører til den forudgående måned, hvor medlemmet ikke var ledigt. Hvis medlemmet ikke beder om dagpenge for den måned, hvor ugen afsluttes, forbruger ugen ikke af retten til supplerende dagpenge, da kun uger, der afsluttes **i måneder med udbetaling** forbruger.

Når retten til supplerende dagpenge er udløbet, kan der ikke udbetales dagpenge vedrørende uger, hvor et medlem arbejder. Har et medlem arbejde i en uge, skal ugen belægges op til 37 timer. Det samme gælder uger, hvor medlemmet arbejder i turnus eller efter vagtplan. Der kan dog udbetales dagpenge for uger, hvor ledigheden alene skyldes hjemsendelse eller arbejdsfordeling. Der kan desuden udbetales dagpenge for hele den måned, hvor retten til supplerende dagpenge udløber ("måneden ud"). Medlemmet kan dermed arbejde på nedsat tid i resten af den måned, hvori retten til supplerende dagpenge udløber – med fradrag for løntimer, selvstændig virksomhed, indkomst og tekniske belægninger efter de almindelige regler.

Hvis retten til supplerende dagpenge udløber i en måned med en såkaldt "splituge", dvs. en uge hvori der er et månedsskifte, kan medlemmet få dagpenge for den del af ugen, som ligger i måneden efter udløbet af retten til supplerende dagpenge, efter eventuelle fradrag, hvis der ikke er arbejde efter månedsskiftet. Er der arbejdet i den del af "splitugen", der ligger i måneden efter udløbet af retten til supplerende dagpenge, skal ugen teknisk belægges med "udløb af ret til supplerende dagpenge".

### *Særligt om regulering af dagpenge*

Hvis der skal ske en regulering af et medlems dagpengeudbetaling for en måned, skal der eventuelt også ske en regulering af opgørelsen af medlemmets supplerende dagpenge-forbrug. Hvis medlemmet medvirker til at placere de timer, der skal reguleres for, lægges medlemmets oplysninger som udgangspunkt altid til grund for opgørelsen af tidsbegrænsningen af retten til supplerende dagpenge. Medvirker medlemmet ikke til at placere timerne, når medlemmet har oplyst for få timer, lægges der et ekstra beregnet forbrug *til* opgørelsen af den forudgående måneds supplerende dagpenge-forbrug, hvis der ellers er plads til at lægge et ekstra forbrug i måneden inden for de uger, der kan afsluttes i måneden.

Sker der en regulering, fordi medlemmet har oplyst for mange timer i måneden, ændres der ikke ved forbruget af supplerende dagpenge i måneden.

Et eventuelt ekstra forbrug beregnes ved at dividere timetallet for reguleringen med 37 timer og runde op til nærmeste hele antal uger.

Den uge, der på grund af reguleringen skal forbruge ekstra, placeres "bagfra", dvs. som den sidste uge i den regulerede måned, som ikke allerede tæller med til et supplerende dagpengeforbrug eller som ikke allerede er fuldt belagt.

**NB:** Det er vigtigt, at medlemmet medvirker til at placere timerne i forbindelse med en regulering – særligt hvis medlemmet ikke skal have beregnet et ekstra forbrug af retten til supplerende dagpenge.

I kagebogen for regulering anbefales det i en reguleringssituation at placere reguleringstimerne med et gennemsnitligt timetal på dage, hvor der allerede er oplyst om arbejde – forudsat, at der ikke er afmeldinger eller andre tekniske belægninger på disse dage. Placeringen af timerne med et gennemsnit pr. arbejdsdag uden afmeldinger/tekniske belægninger vil dog ikke ændre det forhold, at der skal ske en beregning af et eventuelt ekstra supplerende dagpenge-forbrug, medmindre medlemmet medvirker. Hvis medlemmet medvirker opgøres forbruget som udgangspunkt på baggrund af medlemmets oplysninger. Se kagebogen om regulering og eksemplerne heri.

#### *Efter udløb*

Når retten til supplerende dagpenge er udløbet – enten fordi medlemmet har opbrugt sin forlængede ret til supplerende dagpenge eller ikke har ønsket at forlænge eller ikke har ret til forlængelse – kan der ikke udbetales dagpenge for uger, der ellers ville have medført forbrug af retten til supplerende dagpenge.

#### *Reglerne*

Reglerne om retten til supplerende dagpenge og tidsbegrænsningen er fastsat i §§ 59, 60 og 73 i lov om arbejdsløshedsforsikring m.v. og i §§ 37-42 i bekendtgørelse om udbetaling af dagpenge. Reglerne om udbetalingen af dagpenge, efter at retten til supplerende dagpenge er udløbet, er fastsat i udbetalingsbekendtgørelsens § 43. Reglerne om regulering – og supplerende dagpengeforbrug i den forbindelse – er fastsat i udbetalingsbekendtgørelsens §§ 7-8 og 38. Reglerne om forlængelse af retten til supplerende dagpenge er fastsat i udbetalingsbekendtgørelsens §§ 43-45. Reglerne om generhvervelse af retten til supplerende dagpenge er fastsat i udbetalingsbekendtgørelsens § 46.

Beskrivelserne i denne kagebog skal altid ses i sammenhæng med reglerne i lov og bekendtgørelser og eventuelle vejledninger udstedt hertil.

#### *Tæller og FLEUR-indberetninger (epic 855.1 og 855.2)*

I FLEUR indberettes sammen med hver måneds udbetaling en angivelse af om de afsluttede uger i måneden tæller eller ikke tæller som forbrug

Tæller T8 om supplerende dagpenge er udvidet til - udover det samlede antal forbrugte uger - også at indeholde:

- oplysning om medlemmet er i ordinær ret til supplerende dagpenge eller i forlænget ret til supplerende dagpenge
- oplysning om den aktuelle længde af medlemmets ret til supplerende dagpenge (ordinær ret = 30, forlænget = 4, 8 eller 12)
- startdatoen for medlemmets nuværende ret til supplerende dagpenge (indplaceringsdato, generhvervelsesdato eller hvis startdatoen er ukendt 104 uger tilbage)

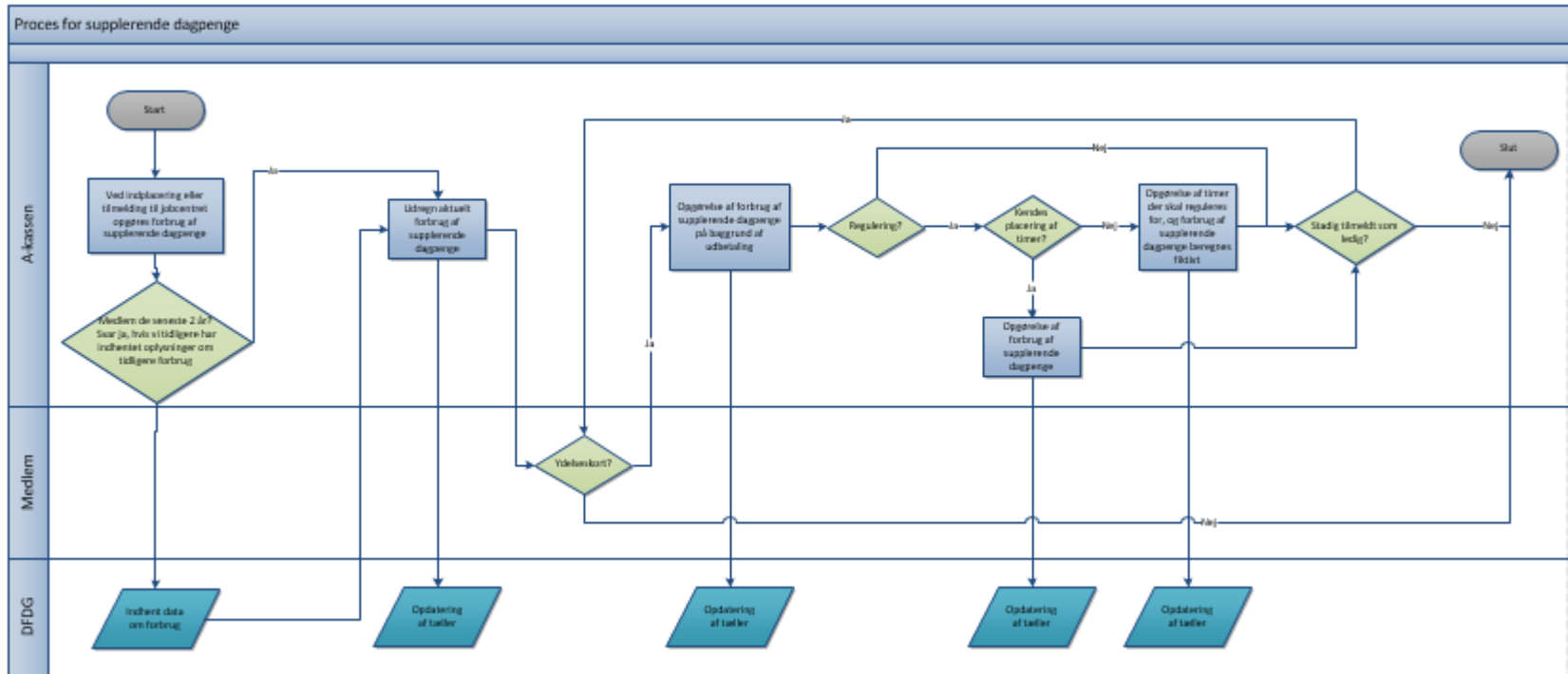
For medlemmer med et forbrug over 22 uger skal Tæller T8 også indeholde:

- Indberetning af de enkelte indkomstregister-indberetninger, der opfylder betingelserne for at kunne anvendes til forlængelse/generhvervelse  
For hver af disse oplyses:
  - Indberetningsdatoen (bruges til at afgøre om den ligger indenfor den periode medlemmet vælger at se på Jobnet)
    - ved manuel kombination af flere indberetninger til én der tæller, skal indberetningsdatoen for den kombinerede indberetning derfor være datoen for den tidligste indberetning, da den samlede indberetning forældes, når den første del af den forældes.
  - Om det er en uge/14-dages/månedsideberetning (bruges til at vise medlemmet hvor mange indberetninger der mangler før generhvervelse – hvis der udelukkende er månedsideberetninger vises grafikken antal manglende måneder – ellers vises hvor mange manglende uger)
  - Værdien af indberetningen angives
    - en månedsideberetning har værdien 1 i månedsopgørelse og værdien 4,33 i uge-opgørelsen
    - en 14-dages indberetning har værdien 2 i ugeopgørelsen og
    - en uge indberetning har værdien 1 i ugeopgørelsen(Formålet er at kunne vise for medlemmet på Jobnet, hvor meget medlemmet indenfor en given periode har fået indberettet, der ville kunne bruges til forlængelse eller generhvervelse, og hvor meget medlemmet mangler til generhvervelse)

Måneder med selvstændig virksomhed, hvor der ikke er udbetalt dagpenge, er ikke en indberetning og skal derfor ikke indberettes til tæller T8. Disse måneder anvendes som de første til forlængelse, da evt. indberetninger i samme periode så kan anvendes til generhvervelse.

## 2 Proces for udbetaling og regulering af supplerende dagpenge

Nedenfor ses et eksempel på en flowbeskrivelse for en "Proces for supplerende dagpenge". Flowbeskrivelsen er også vedlagt som bilag 1 til denne kogeboek.



Nedenstående beskrivelse tager udgangspunkt i processen og inddrager eksempler, der forklarer reglerne og indberetningen af tællerdata til DFDG.

Under enkelte procestrin er der beskrevet eksempler særligt om opgørelsen af tidsbegrænsningen af retten til supplerende dagpenge.

Eksemplerne kan ses i deres helhed, dvs. med tælleropgørelser og metode- og regel anvendelse under afsnit 2.

## 2.1 Løbende opgørelse af forbrug af supplerende dagpenge

Den løbende opgørelse af forbruget af supplerende dagpenge sker hver gang der foretages en udbetaling. Det vil sige, når vi modtager et dagpengekort fra medlemmet. Opgørelsen sker på baggrund af de uger, der er afsluttet i den pågældende måned. De uger, hvor medlemmet har arbejdet mindre end 37 timer, og hvor der ikke i samme uge er tekniske belægnings op til 37 timer, tælles med som én uges forbrug.

Hvis ugen løber hen over et månedsskifte opgøres ugen i den måned, hvor ugen afsluttes. Det vil sige, at ugen tæller som forbrug i den måned, hvor ugen afsluttes, hvis der er mindre end 37 timers arbejde (og der ikke er tekniske belægnings op til 37 timer) i ugen.

## 2.2 Regulering

Et medlems oplysninger lægges som udgangspunkt til grund, når en udbetaling skal reguleres og forbruget af supplerende dagpenge skal opgøres. Forbruget opgøres ud fra medlemmets oplysning om løntimernes placering på dagpengekortet eller anden dokumentation for placeringen af timerne.

Hvis der er en difference i medlemmets oplysninger om timer på dagpengekortet og arbejdsgiverens indberetning til Indkomstregistret, skal der sendes en meddelelse/agterskrivelse til medlemmet, se "Proces for regulering" (bilag 1 til reguleringskogebogen). I forbindelse med meddelelsen/agterskrivelsen skal der laves en foreløbig regulering, selvom vi ikke kender timerne placering. Når vi ikke kender timerne placering, kan vi ikke udregne det faktiske forbrug af supplerende dagpenge. I meddelelsen/agterskrivelsen skal vi oplyse medlemmet om konsekvenserne af reguleringen, hvis ikke medlemmet gør indsigelse. Vi skal derfor også oplyse om konsekvensen for medlemmets forbrug af supplerende dagpenge.

### 2.2.1 Efterregulering i form af tilbagebetaling

Hvis der er tale om tilbagebetaling, og medlemmet ikke medvirker til placering af timerne på baggrund af meddelelsen/agterskrivelsen, skal antallet af de "ikke-placerbare" reguleringstimer divideres med 37 og rundes op til nærmeste antal hele uger. Dette antal uger skal tælle som forbrug af supplerende dagpenge, hvis der i øvrigt er plads til forbruget i måneden, det vil sige, hvis ikke alle uger tæller til forbrug i forvejen. **Se bl.a. eksempel 2 i reguleringskogebogen.**

### 2.2.2 Efterregulering i form af efterbetaling

Hvis et medlem skal have efterbetalt for et antal timer, og vi på baggrund af meddelelsen/agterskrivelsen ikke ved hvilke timer på dagpengekortet der skal efterbetales for, nedskriver de "ikke-placerbare" reguleringstimer timer på de dage, hvor medlemmet har oplyst at arbejde, hvorfor antallet af forbrugte uger med supplerende dagpenge som udgangspunkt ikke ændres.

### 2.3 Opdatering af supplerende dagpenge tæller

Når der er foretaget en regulering, er der i nogle tilfælde opgjort et nyt supplerende dagpenge-forbrug. Tælleren skal derfor opdateres i DFDG med det nye forbrug.

### 2.4 Procesafslutning

Ovenstående proces er en løbende proces der genereres af et dagpengekort. Hver gang vi foretager en udbetaling eller en regulering, skal supplerende dagpenge-tælleren opdateres med det aktuelle forbrug. Hvis medlemmet bliver afmeldt på jobcentret slutter opdateringen, hvis ikke der sker reguleringer af tidligere udbetalinger. Processen starter igen, når medlemmet på ny tilmelder sig og indsender et dagpengekort.



### 3 Opgørelse af forbrug

#### 3.1 Eksempel 1: registrering af forbrug af supplerende dagpenge

Eksempel 1		Forbrug af dagpengetimer og ret til supplerende dagpenge																														
Måned	okt-18																															Totaler
Uge	40							41							42							43							44			
Dato	1	2	3	4	5	6	7	8	9	10	11	12	13	14	15	16	17	18	19	20	21	22	23	24	25	26	27	28	29	30	31	
Teknisk belægning																																0,00
Ferie																																0,00
Arbejdstimer																						4,00	4,00	4,00	4,00	4,00			4,00	4,00	4,00	32,00
G-dage																																0,00
Sygdom																																0,00
Fradrag pr. dag																						4,00	4,00	4,00	4,00	4,00			4,00	4,00	4,00	32,00

Udgangspunkt for udbetaling af dagpenge:	160,33
Fradrag i udbetaling:	
Teknisk belægning	0,00
Feriedage	0,00
Arbejdstimer	32,00
G-dage	0,00
Sygdom	0,00
Samlet fradrag	32,00
<b>Samlet udbetaling</b>	<b>128,33</b>

#### Forudsætninger:

Medlemmet er fuldtidsforsikret og indplaceret den 1. august 2018.

Medlemmet har ret til supplerende dagpenge i 30 uger inden for 104 fra den 1. august 2018.

#### Regelanvendelse på eksemplet:

Eksemplet viser, at der forbruges af retten til supplerende dagpenge ud fra medlemmets oplysninger om timer og timernes placering på dagpengekortet.

Endelig vises, at når en uge med supplerende dagpenge ligger hen over et månedsskifte, registreres ugen som forbrugt i den efterfølgende måned.

Derfor er der kun forbrugt 1 uge i oktober måned.

Tællere pr. 30.09.2018	
Opgjort pr. 30.09.2018	
Forbrug supplerende dagpenge	0,00
Forbrug opgjort pr. uge	39/18
Periode (ordinær eller forlænget)	Ordinær
Antal uger i perioden	30,00
Startdato for Ordinær ret til supplerende dagpenge	01.08.2018
Startdato for Forlænget ret til supplerende dagpenge	
Udløbsdato for retten til supplerende dagpenge	

Tællere pr. 31.10.2018	
Opgjort pr. 31.10.2018	
Forbrug supplerende dagpenge	1,00
Forbrug opgjort pr. uge	43/18
Periode (ordinær eller forlænget)	Ordinær
Antal uger i perioden	30,00
Startdato for Ordinær ret til supplerende dagpenge	01.08.2018
Startdato for Forlænget ret til supplerende dagpenge	
Udløbsdato for retten til supplerende dagpenge	

**Eksempel 1 - fortsat** Forbrug af dagpengetimer og ret til supplerende dagpenge

Måned	nov-18																													
	44				45						46						47						48							
Uge																														
Dato	1	2	3	4	5	6	7	8	9	10	11	12	13	14	15	16	17	18	19	20	21	22	23	24	25	26	27	28	29	30
Teknisk belægning																														
Ferie																														
Arbejdstimer	4,00	4,00			4,00	4,00	4,00	4,00	4,00			4,00	4,00	4,00	4,00	4,00														
G-dage																3,70			7,40											
Sygdom																														
Fradrag pr. dag	4,00	4,00			4,00	4,00	4,00	4,00	4,00			4,00	4,00	4,00	4,00	7,70			7,40						0,00					

Totale
0,00
0,00
48,00
11,10
0,00
0,00
59,10

Udgangspunkt for udbetaling af dagpenge:	160,33
Fradrag i udbetaling:	
Teknisk belægning	0,00
Feriedage	0,00
Arbejdstimer	48,00
G-dage	11,10
Sygdom	0,00
Samlet fradrag	59,10
<b>Samlet udbetaling</b>	<b>101,23</b>

**Forudsætninger:**

Medlemmet er fuldtidsforsikret og indplaceret den 1. august 2018.

Medlemmet har ret til supplerende dagpenge i 30 uger inden for 104 fra den 1. august 2018.

**Regelanvendelse på eksemplet:**

Eksemplet viser, at der forbruges af retten til supplerende dagpenge, hvis der er arbejde på nedsat tid under 37 timer om ugen. Forbruget opgøres på baggrund af medlemmets oplysninger om timer og timernes placering på dagpengekortet.

Endelig vises, at uge 44, hvor der er arbejde på nedsat tid, registreres som forbrugt i november måned.

Der er derfor forbrugt 3 uger inoventer måned.

31.10.2018	
Opgjort pr. 31.10.2018	
Forbrug supplerende dagpenge	1,00
Forbrug opgjort pr. uge	43/18
Periode (ordinær eller forlænget)	Ordinær
Antal uger i perioden	30,00
Startdato for Ordinær ret til supplerende dagpenge	01.08.2018
Stardato for Forlænget ret til supplerende dagpenge	
Udløbsdato for retten til supplerende dagpenge	

Tællere pr. 30.11.2018	
Opgjort pr. 30.11.,2018	
Forbrug supplerende dagpenge	4,00
Forbrug opgjort pr. uge	47/18
Periode (ordinær eller forlænget)	Ordinær
Antal uger i perioden	30,00
Startdato for Ordinær ret til supplerende dagpenge	01.08.2018
Stardato for Forlænget ret til supplerende dagpenge	
Udløbsdato for retten til supplerende dagpenge	

### 3.2 Eksempel 2: registrering af forbrug af supplerende dagpenge - splituger

Eksempel 2		Forbrug af dagpengetimer og ret til supplerende dagpenge																															
Måned	okt-18																																
Uge	40							41							42							43							44		Totaler		
Dato	1	2	3	4	5	6	7	8	9	10	11	12	13	14	15	16	17	18	19	20	21	22	23	24	25	26	27	28	29	30		31	
Teknisk belægning																																	0,00
Ferie																																	0,00
Arbejdstimer	7,00	7,00	7,00	7,00	7,00			7,00	7,00	7,00	7,00	7,00			6,00	6,00	6,00	6,00	6,00			9,00	9,00	9,00	1,60	2,13				7,40	7,40		145,53
G-dage																																	0,00
Sygdom																																	0,00
Fradrag pr. dag	7,00	7,00	7,00	7,00	7,00			7,00	7,00	7,00	7,00	7,00			6,00	6,00	6,00	6,00	6,00			9,00	9,00	9,00	1,60	2,13				7,40	7,40		145,53

Udgangspunkt for udbetaling af dagpenge:	160,33
Fradrag i udbetaling:	
Teknisk belægning	0,00
Feriedage	0,00
Arbejdstimer	145,53
G-dage	0,00
Sygdom	0,00
Samlet fradrag	145,53
<b>Samlet udbetaling</b>	<b>14,80</b>

**Forudsætninger:**

Medlemmet er fuldtidsforsikret og indplaceret i dagpengeperioden den 1. august 2018.

Medlemmet har ret til supplerende dagpenge i 30 uger inden for 104 fra den 1. august 2018.

**Regelanvendelse på eksemplet:**

Eksemplet viser, at der forbruges af retten til supplerende dagpenge ud fra medlemmets oplysninger om timer og timernes placering på dagpengekortet.

Alle uger med mindre end 37 timers arbejde forbruger af retten til supplerende dagpenge.

Endelig vises, at en uge med supplerende dagpenge, som ligger hen over et månedsskifte (uge 44), registreres som forbrugt i den efterfølgende måned.

Der er derfor forbrugt 4 uger i oktober måned.

30.09.2018	
Opgjort pr. 30.09.2018	
Forbrug supplerende dagpenge	0,00
Forbrug opgjort pr. uge	39/18
Periode (ordinær eller forlænget)	Ordinær
Antal uger i perioden	30,00
Startdato for Ordinær ret til supplerende dagpenge	01.08.2018
Startdato for Forlænget ret til supplerende dagpenge	
Udløbsdato for retten til supplerende dagpenge	

31.10.2018	
Opgjort pr. 31.10.2018	
Forbrug supplerende dagpenge	4,00
Forbrug opgjort pr. uge	43/18
Periode (ordinær eller forlænget)	Ordinær
Antal uger i perioden	30,00
Startdato for Ordinær ret til supplerende dagpenge	01.08.2018
Startdato for Forlænget ret til supplerende dagpenge	
Udløbsdato for retten til supplerende dagpenge	

Måned	nov-18																															
Uge	44				45						46						47				48											
Dato	1	2	3	4	5	6	7	8	9	10	11	12	13	14	15	16	17	18	19	20	21	22	23	24	25	26	27	28	29	30	Totale	
Teknisk belægning																																0,00
Ferie																																0,00
Arbejdstimer	7,40	7,40	7,40		8,00	8,00	8,00	8,00	5,00			8,00	8,00	8,00	8,00	5,00			8,00	8,00	8,00	8,00	5,00			8,00	8,00	8,00	5,00		162,20	
G-dage																																0,00
Sygdsm																																0,00
Fradrag pr. dag	7,40	7,40	7,40		8,00	8,00	8,00	8,00	5,00			8,00	8,00	8,00	8,00	5,00			8,00	8,00	8,00	8,00	5,00			8,00	8,00	8,00	5,00		162,20	

Udgangspunkt for udbetaling af dagpenge:	160,33
Fradrag i udbetaling:	
Teknisk belægning	0,00
Feriedage	0,00
Arbejdstimer	162,20
G-dage	0,00
Sygdsm	0,00
Samlet fradrag	162,20
<b>Samlet udbetaling</b>	<b>0,00</b>

#### Forudsætninger:

Medlemmet er fuldtidsforsikret og indplaceret i dagpengeperioden den 1. august 2018.

Medlemmet har ret til supplerende dagpenge i 30 uger inden for 104 uger fra den 1. august 2018.

#### Regelanvendelse ud fra eksemplet:

Eksemplet viser, at der ikke registreres et forbrug af supplerende dagpenge for uge 44, selv om der er udbetalt supplerende dagpenge for en del af ugen (i oktober måned).

Da der er 37 timer i de afsluttede uger i november måned, registreres der intet supplerende dagpenge-forbrug i november måned.

31.10.2018	
Opgjort pr. 31.10.2018	
Forbrug supplerende dagpenge	4,00
Forbrug opgjort pr. uge	43/18
Periode (ordinær eller forlænget)	Ordinær
Antal uger i perioden	30,00
Startdato for Ordinær ret til supplerende dagpenge	01.08.2018
Startdato for Forlænget ret til supplerende dagpenge	
Udløbsdato for retten til supplerende dagpenge	

Tællere pr. 30.11.2018	
Opgjort pr. 30.11.,2018	
Forbrug supplerende dagpenge	4,00
Forbrug opgjort pr. uge	47/18
Periode (ordinær eller forlænget)	Ordinær
Antal uger i perioden	30,00
Startdato for Ordinær ret til supplerende dagpenge	01.08.2018
Startdato for Forlænget ret til supplerende dagpenge	
Udløbsdato for retten til supplerende dagpenge	

### 3.3 Eksempel 3: Forbrug af supplerende uger ved opstart af selvstændig virksomhed

Eksempel 3 Forbrug af ret til supplerende dagpenge ved opstart af selvstændig virksomhed																																					
Måned	nov-18																														Totaler						
Uge	44				45						46						47						48														
Dato	1	2	3	4	5	6	7	8	9	10	11	12	13	14	15	16	17	18	19	20	21	22	23	24	25	26	27	28	29	30							
Teknisk belægning																																					0,00
Ferie																																					0,00
Arbejdstimer																																					0,00
G-dage																																					0,00
Sygdom																																					0,00
Selvstændig																																					35,00
Fradrag pr. dag																																					35,00

Udgangspunkt for udbetaling af dagpenge:	160,33
Fradrag i udbetaling:	
Teknisk belægning	0,00
Feriedage	0,00
Arbejdstimer	0,00
G-dage	0,00
Sygdom	0,00
Selvstændig virksomhed	35,00
Samlet fradrag	35,00
<b>Samlet udbetaling</b>	<b>125,33</b>

Tællere pr. 31.10.18	
Opgjort pr. 31.10.18	
Forbrug supplerende dagpenge	0,00
Forbrug opgjort pr. uge	43/18
Periode (ordinær eller forlænget)	Ordinær
Antal uger i perioden	30
Startdato for Ordinær ret til supplerende dagpenge	43.313,00
Startuge for Forlænget ret til supplerende dagpenge	
Udløbsdato for retten til supplerende dagpenge	

Tællere pr. 30.11.18	
Opgjort pr. 30.11.18	
Forbrug supplerende dagpenge	4,00
Forbrug opgjort pr. uge	47/18
Periode (ordinær eller forlænget)	Ordinær
Antal uger i perioden	30
Startdato for Ordinær ret til supplerende dagpenge	01.08.2018
Startuge for Forlænget ret til supplerende dagpenge	
Udløbsdato for retten til supplerende dagpenge	

#### Forudsætninger:

Medlemmet er fuldtidsforsikret og indplaceret den 1. august 2018.

Medlemmet har ret til supplerende dagpenge i 30 uger inden for 104 fra den 1. august 2018.

Opstart af selvstændig virksomhed den 19. november 2018.

#### Regelanvendelse på eksemplet:

Eksemplet viser, at alle uger i den måned, et medlem starter en ny selvstændig virksomhed forbruger af retten til supplerende dagpenge.

Det gælder også uger, som ligger forud for opstarten af virksomheden. Det vil sige 44, 45 og 46 også forbruger selvom der ingen arbejdstimer er.

Uge 48, registreres som forbrugt i december måned.

Der er derfor forbrugt 4 uger i november

### 3.4 Eksempel 4: Forbrug af supplerende uger ved selvstændig virksomhed, lønarbejde og afmelding

Eksempel 4 Forbrug af ret til supplerende dagpenge ved selvstændig virksomhed, lønarbejde og afmelding																																	
Måned	nov-18																														Totaler		
Uge	44				45						46						47						48										
Dato	1	2	3	4	5	6	7	8	9	10	11	12	13	14	15	16	17	18	19	20	21	22	23	24	25	26	27	28	29	30			
Teknisk belægning															7,40							7,40											14,80
Ferie																																	0,00
Arbejdstimer												8,00	8,00	8,00		8,00			8,00	8,00	8,00		8,00										64,00
G-dage																																	0,00
Sygdom																																	0,00
Selvstændig virksomhed		8,00										2,00		3,00					2,00				3,00			7,00	2,00			3,00			30,00
Fradrag pr. dag		8,00										10,00	8,00	10,40	7,40	8,00			10,00	8,00	8,00	11,00	8,00		7,00	2,00		3,00					108,80

Udgangspunkt for udbetaling af dagpenge:	160,33
Fradrag i udbetaling:	
Teknisk belægning	14,80
Feriedage	0,00
Arbejdstimer	64,00
G-dage	0,00
Sygdom	0,00
Selvstændig virksomhed	30,00
Samlet fradrag	108,80

**Samlet udbetaling 51,53**

Tællere pr. 31.10.18	
Opgjort pr. 31.10.18	
Forbrug supplerende dagpenge	0,00
Forbrug opgjort pr. uge	43,18
Periode (ordinær eller forlænget)	Ordinær
Antal uger i perioden	30
Startdato for Ordinær ret til supplerende dagpenge	01.08.2018
Startuge for Forlænget ret til supplerende dagpenge	
Udløbsdato for retten til supplerende dagpenge	

Tællere pr. 30.11.18	
Opgjort pr. 30.11.18	
Forbrug supplerende dagpenge	2,00
Forbrug opgjort pr. uge	2,61
Periode (ordinær eller forlænget)	Ordinær
Antal uger i perioden	30
Startdato for Ordinær ret til supplerende dagpenge	01.08.2018
Startuge for Forlænget ret til supplerende dagpenge	
Udløbsdato for retten til supplerende dagpenge	

**Forudsætninger:**

Medlemmet er fuldtidsforsikret og indplaceret den 1. august 2018.

Medlemmet har ret til supplerende dagpenge i 30 uger inden for 104 fra den 1. august 2018

Afmeldt i perioden 12. november 2018 - 25. 19

**Regelanvendelse på eksemplet:**

Eksemplet viser, at uger, hvor der er foretaget fradrag for arbejde og tekniske belægnings på mindst 37 timer, ikke forbruger selv om medlemmet driver selvstændig virksomhed.

Det viser også, at alle øvrige uger i måneden forbruger af retten af supplerende dagpenge og dette også gælder uger, hvor der ikke er arbejdstimer ved selvstændig virksomhed.

Uge 48, registreres som forbrugt i december måned.

Der er derfor forbrugt 2 uger i november

## 4 Indkomster, der kan anvendes til forlængelse og generhvervelse

En indberetning, der opfylder betingelserne for anvendelse til forlængelse, opfylder også betingelserne for generhvervelse.

[NB: På trods af ordlyden i bekendtgørelsen har STAR meddelt, at betingelserne for forlængelse og generhvervelse er ens, hvilket kogebogen her afspejler. Derfor er der til supplerende dagpengetælleren også kun 1 indberetning af indberetninger, der kan anvendes til både forlængelse og generhvervelse]

Alle indberetninger, der opfylder betingelserne for anvendelse, indberettes til Tæller 8 – supplerende dagpenge for medlemmer, der har et forbrug på 22 uger eller mere.

I indberetningen til tæller 8 skal oplyses, om en given indberetning er en månedsindberetning, 14-dages- eller uge-indberetning og værdien af indberetningen til generhvervelse skal oplyses i uger.

For at vurdere, om en given indberetning er en månedsindberetning, 14-dages- eller uge-indberetning, ses på lønperioden, der er indberettet **FOR**.

Dækker månedsindberetningen 1 hel måned, er det en månedsindberetning, uanset hvor skæv den måtte være – fx fra den 20. til den 19.

Tilsvarende gælder uge- og 14-dages-indberetninger, hvor der ikke er krav om sammenfald med kalenderuger. Det kan fx være fra onsdag til tirsdag.

Hvis en arbejdsgiver har "fejlindeberettet" lønperioden, kan kattelommen (bek. om indkomst og beskæftigelseskrav nr. 398 af 26. april 2017, § 1 stk. 2) bruges til at berigtige perioden, når medlemmet gør os opmærksomme på forholdet.

En ukurant periode foreligger, hvis indberetningsperioden ikke er præcis 7 dage eller 14 dage eller en hel måned.

Hvis en indberetning dækker en ukurant periode, må perioden periodiseres, før det kan afklares, om den kan medregnes, og hvad den kan medregnes som. Ukurante perioder vil altid kun kunne medregnes efter en manuel behandling (konkret vurdering).

Principper for medregning af ukurante lønperioder:

- Hvis en lønperiode er kortere end 1 måned/14-dage, vil perioden kunne medregnes som en måneds/14-dages indberetningsperiode, hvis perioden er nedsat med enkelte dage (svarende til antallet af weekend-dage i perioden) OG timetallet for løntimer er tilstrækkeligt til at opfylde kravet for den pågældende periode.
- Hvis timekravet derimod ikke er tilstrækkeligt, vil en ukurant periode kunne medregnes som en kortere indberetningsperiode, såfremt timetallet er tilstrækkeligt til at opfylde kravet for den pågældende periode. Således at indberetningsperioder på mere end 14 dage og mindre end 1 måned vil kunne betragtes som 14-dagesindberetninger og indberetningsperioder på mindre end 14 dage men mere end 1 uge vil kunne betragtes som ugeindberetninger, såfremt timetallet i de enkelte indberetninger er tilstrækkeligt.

Hvis en indberetning for 13 dage har et løntimetal > 68 timer vil det således være naturligt at betragte den som en 14-dages indberetning.

Hvis samme periode har et løntimetal på færre timer, kan den medregnes som en uge-indberetning, hvis timetallet – efter en periodisering – er tilstrækkeligt. Hermed sikres det, at der ikke er løntimer, der faktisk opfylder betingelserne, der går tabt, alene fordi timerne er indberettet i en ukurant periode.

En periodisering vil i denne forbindelse betyde, at en 13-dages-indberetning med 65 timer omregnes til 5 timer pr. dag, hvorefter den kan tælle som en ugeindberetning, der har 35 timer, hvilket er mere end 34 timer.

#### 4.1.1 Omregning af månedsindberetning til uger

Månedsindberetninger omregnes til ugeindberetninger ved at gange antallet af måneder, der opfylder timekravsbetingsen, med 4,33.

Hvis et medlem sideløbende har fået indberettet timer måneds-, uge- eller 14-dagesvis, lægges de opgjorte timer for de to ansættelsesforhold sammen i kalenderugerne og opgørelsen sker således ugevis.

Retten til generhvervelse af retten til supplerende dagpenge opgøres løbende på baggrund af de indberetninger, der ligger i indkomstregistret.

På tidspunktet hvor der konstateres 22 ugers forbrug, og medlemmet derfor skal vejledes, foretages der en manuel opgørelse, hvor der tages højde for

- indberetninger i indkomstregistret
- suppleret med yderligere dokumenterede timer/indtægt, som kan medregnes (fx B-indkomst, der ikke er indberetningspligt for)
- sammenlægning og periodisering af overlappende eller ukurante indberetninger, der isoleret set ikke opfylder betingelserne

#### 4.1.2 Sammenlægning af forskudte periodiserede lønperioder

Hvis medlemmet i opgørelsesperioden har overlappende lønperioder, skal der ske fordeling og periodisering af de løntimer, som medlemmet har haft, og opgørelsen foretages herefter på **ugebasis**; dvs. der skal nu være minimum fire uger med mere end 34 løntimer i hver for at medlemmet kan forlænge retten til supplerende dagpenge.

Periodiseringen af løntimer sker ved, at løntimerne i en indberetning fordeles ligeligt på alle kalenderdage i lønperioden. Når fordelingen af løntimerne er foretaget, er det muligt at finde ud af, hvor mange løntimer der er i de forskellige kalenderuger.



#### 4.1.2.1 Eksempel på sammenlægning af forskudte periodiserede lønperioder

Måned		jul-18																												Total			
Uge	26	27							28							29							30								31		
Dato	1	2	3	4	5	6	7	8	9	10	11	12	13	14	15	16	17	18	19	20	21	22	23	24	25	26	27	28	29	30	31		
Arbejdsgiver 1	3,87	3,87	3,87	3,87	3,87	3,87	3,87	3,87	3,87	3,87	3,87	3,87	3,87	3,87	3,87	3,87	3,87	3,87	3,87	3,87	3,87	3,87	3,87	3,87	3,87	3,87	3,87	3,87	3,87	3,87	3,87	119,97	
Arbejdsgiver 2																								2,14	2,14	2,14	2,14	2,14	2,14	2,14			14,99
Arbejdsgiver 3	3,57	3,57	3,57	3,57	3,57	3,57	3,57	3,57																								28,56	
Timetal pr dag	7,44	7,44	7,44	7,44	7,44	7,44	7,44	7,44	3,87	3,87	3,87	3,87	3,87	3,87	3,87	3,87	3,87	3,87	3,87	3,87	3,87	3,87	3,87	3,87	3,87	3,87	3,87	3,87	3,87	3,87	3,87	163,52	

##### Fakta om ansættelser

Arbejdsgiver 1 fast månedslønnet for 120 timer

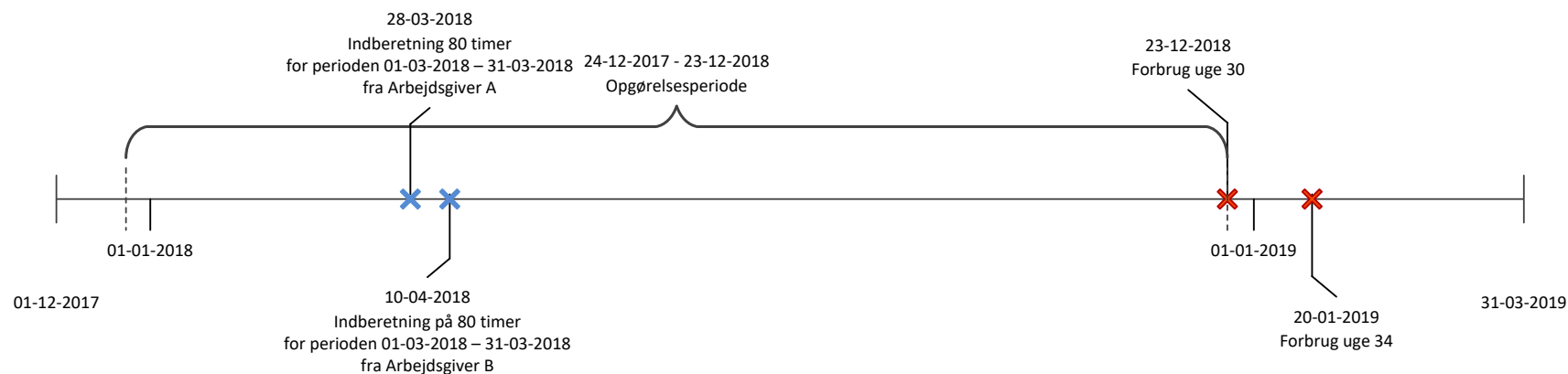
Arbejdsgiver 2 en enkelt uges arbejde med 15 timer i uge 30

Arbejdsgiver 3 14 dages lønnet. 50 løntimer totalt i uge 26-27

I det konkrete eksempel kan medlemmet kun medregne **to uger** til forlængelse/generhvervelse (uge 27 og 30), da uge 28 og 29 ikke opfylder timekravet på mere end 34 timer/uge.

#### 4.1.2.2 Eksempel 2: Overlappende månedsløns-indberetninger sammenlægges

Eksemplet skal vise, at vi kan lægge overlappende indberetninger sammen.

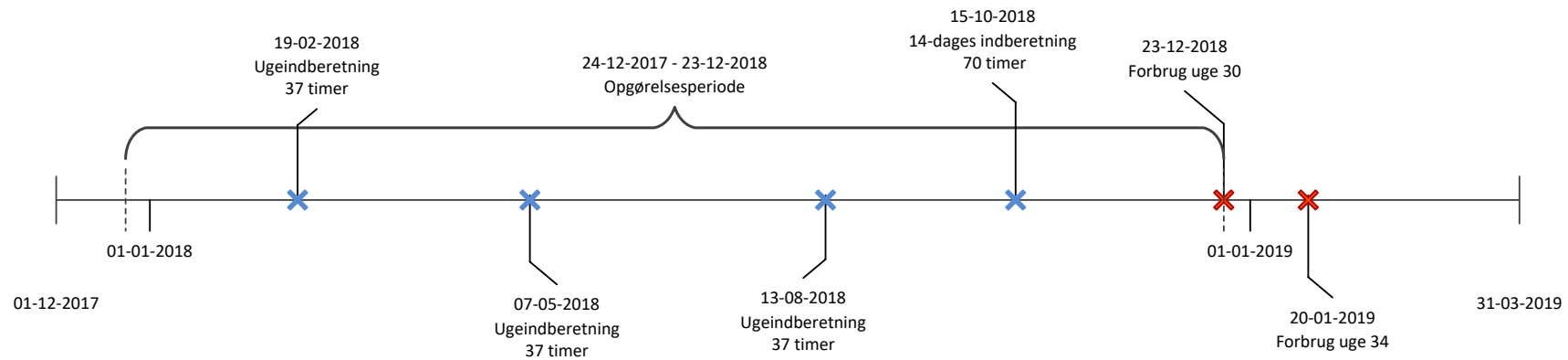


Medlemmet bruger sin 30. uge med supplerende dagpenge i uge 51/2018. I opgørelsesperioden har medlemmet haft to arbejdsgivere. Begge har indberettet løntimer for 1. marts 2018 – 31. marts 2018. Arbejdsgiver A indberetter den 31. marts 2018, mens arbejdsgiver B indberetter den 10. april 2018. Isoleret set opfylder ingen af indberetningerne betingelserne og kan derfor ikke umiddelbart bruges til forlængelse. Da indberetningerne er overlappende, kan de dog lægges sammen. Medlemmet har derfor en samlet månedslønning på 160 løntimer, der dermed opfylder betingelserne. Indberetningen kan derfor bruges til 4 ugers forlængelse af retten til supplerende dagpenge.

Det er uden betydning, hvornår arbejdsgiveren konkret indberetter, da vi ser på perioden, der er indberettet **for**. Det betyder, at der kan ske sammenlægning selv om arbejdsgiver A måtte have indberettet på et andet tidspunkt end arbejdsgiver B men for den samme periode.

#### 4.1.2.3 Eksempel 3: Kombinationsmuligheder ved forlængelse

Eksemplet skal vise, at vi kan kombinere en 14-dages indberetning med ugeindberetninger.



Medlemmet forbruger sin 30. uge med supplerende dagpenge i uge 51/2018. Medlemmet har i opgørelsesperioden fået 3 ugeindberetninger af 37 timer. Isoleret set opfylder disse tre ikke betingelserne for 4 ugers forlængelse. Medlemmet har dog også fået en 14-dages indberetning på 70 timer. De tre ugeindberetninger kan derfor kombineres med 14-dages indberetningen, hvorved medlemmet får ret til 4 ugers forlængelse af retten til supplerende dagpenge.

#### 4.1.3 Et eksempel på et medlem med forskellige former for indtægter og på hvordan indberetningerne er styrende for medlemmets rettigheder

Når medlemmet har nået 22 ugers forbrug opgøres medlemmets ret til forlængelse/generhvervelse.

Timebanken beriges med ikke indberettet B-indkomster og overlappende og ukurante indberetninger periodiseres og opgøres.

Indberettes til DFDG tæller T8 for medlemmer med forbrug ≥ 22								
lønperiode fra	lønperiode til	timer	indberetningsdato	forældelse	type	Værdi i måneder	værdi i uger	Visning på jobnet
01-07-2018	31-07-2018	147,00	31-07-2018	31-07-2019	måned	1,00	4,33	Du har optjent 1 månedsideberetninger og mangler 5 månedsideberetninger før generhvervelse
14-08-2018	27-08-2018	69,00	31-08-2018	31-08-2019	14-dage		2,00	Du har optjent 6,33 ugeindberetninger og mangler 19,67 ugeindberetninger før generhvervelse
20-09-2018	19-10-2018	160,33	31-10-2018	31-10-2019	måned	1,00	4,33	Du har optjent 10,66 ugeindberetninger og mangler 15,34 ugeindberetninger før generhvervelse
24-10-2018	30-10-2018	37,00	10-11-2018	10-11-2019	uge		1,00	Du har optjent 11,66 ugeindberetninger og mangler 14,34 ugeindberetninger før generhvervelse
01-03-2019	31-03-2019	147,00	31-03-2019	31-03-2020	måned	1,00	4,33	Du har optjent 15,99 ugeindberetninger og mangler 10,01 ugeindberetninger før generhvervelse
14-05-2019	27-05-2019	77,00	31-05-2019	31-05-2020	14-dage		2,00	Du har optjent 17,99 ugeindberetninger og mangler 8,01 ugeindberetninger før generhvervelse
01-06-2019	30-06-2019	150,00	30-06-2019	30-06-2020	måned	1,00	4,33	Du har optjent 22,32 ugeindberetninger og mangler 3,68 ugeindberetninger før generhvervelse
20-06-2019	26-06-2019	35,00	10-07-2019	10-07-2020	uge		1,00	Du har optjent 23,32 ugeindberetninger og mangler 2,68 ugeindberetninger før generhvervelse
27-06-2019	03-07-2019	35,00	30-07-2019	30-07-2020	uge		1,00	Du har optjent 24,32 ugeindberetninger og mangler 1,68 ugeindberetninger før generhvervelse
04-07-2019	10-07-2019	35,00	30-07-2019	30-07-2020	uge		1,00	Du har optjent 25,32 ugeindberetninger og mangler 0,68 ugeindberetninger før generhvervelse
11-07-2019	25-07-2019	85,00	10-08-2019	10-08-2020	14-dage		2,00	Du har optjent 22,99 ugeindberetninger og mangler 3,01 ugeindberetninger før generhvervelse
01-08-2019	31-08-2019	160,33	10-09-2019	10-09-2020	måned	1,00	4,33	Du har optjent 25,32 ugeindberetninger og mangler 0,68 ugeindberetninger før generhvervelse

Data fra a-kassesystemet

Kopieret fra timebank og beriget af sagsbehandler.

## 4.2 Anvendelse af indkomstdata

Udgangspunktet er indberetningstidspunktet. Det vil sige, at alle indberetninger til SKATs indkomstregister inden for 12-månedersperioden kan anvendes til forlængelse.

Det er indberetninger, der efter deres art kan medregnes til beskæftigelseskravet og indsættes på beskæftigelseskontoen, der kan medregnes, mens det er uden betydning, om timerne fortsat står på beskæftigelseskontoen eller allerede er anvendt til indplacering eller til en forlængelse af dagpengeretten.

De indberetninger, der opfylder betingelserne for at kunne anvendes til forlængelse af retten supplerende dagpenge, markeres med dette.

Når indberetningerne er anvendt til en forlængelse, markeres de som "anvendt", således at disse indberetninger ikke også kan anvendes til at generhverve retten til supplerende dagpenge. De ældste indberetninger anvendes først.

**NB:** Indberetningerne er anvendt til forlængelse, når et medlem, hvis ret til supplerende dagpenge er udløbet, anmoder om at få udbetalt dagpenge og på dagpengekortet oplyser om arbejdstimer. Når forlængelsen aktiveres, aktiveres den for 4 uger ad gangen og det er de ældste indberetninger svarende til 4 ugers forlængelse, der er anvendt.

## 5 Generhvervelse af retten til supplerende dagpenge

### 5.1 Generhvervelse på baggrund af indberetninger

En ny ret til supplerende dagpenge kan generhverves løbende. Generhvervelsen sker som udgangspunkt på baggrund af timer indberettet til indkomstregisteret som kan medregnes til beskæftigelseskravet – tillagt ferie med feriegodtgørelse. Timer, der har dannet grundlag for en forlængelse af retten til supplerende dagpenge, kan ikke medregnes til en generhvervelse.

Indberetningerne i indkomstregisteret suppleres med manuelt dokumenterede og indtastede timer i timebanken, fx fra udenlandsk arbejde eller lønmodtager B-indkomst, der efter sin art ikke indberettes til indkomstregisteret. B-indkomst og ukontrollabelt arbejde omregnes til timer med den omregningssats, der bruges til beskæftigelseskravet. Det betyder for indberetninger efter den 1. oktober 2018, at de skal omregnes med den lave omregningssats.

Når betingelserne for generhvervelse er opfyldt, skal medlemmet have en ny ret til supplerende dagpenge.

*Er medlemmets nuværende ret til supplerende dagpenge endnu ikke opbrugt, begynder den nye ret til supplerende dagpenge fra den 1. i måneden efter den måned, hvor den afgørende indberetning er sket.*

*Er medlemmets ret til supplerende dagpenge opbrugt, begynder den nye ret til supplerende dagpenge fra den 1. i den måned, hvor den afgørende indberetning er sket. Der henvises til § 5 i bekendtgørelse om dagpengeperiode og generhvervelsen skal derfor håndteres på samme måde som genindplacering, hvor der belægges for manglende dagpenget, indtil indberetningen findes, medmindre timerne dokumenteret lå forud for måneden (situationen, hvor medlemmet venter sig til en dagpenget). Her venter medlemmet sig til en generhvervelse, og der skal derfor være teknisk belægning, indtil indberetningen er modtaget.*

Et fuldtidsforsikret medlem generhverver ret til supplerende dagpenge, når medlemmet inden for 12 sammenhængende måneder har fået indberettet mere end 146 løntimer i hver af 6 månedsindberetninger, mere end 34 løntimer i hver af 26 ugeindberetninger eller mere end 68 løntimer i hver af 13 14-dages-indberetninger.

Et deltidsforsikret medlem generhverver ret til supplerende dagpenge, når medlemmet inden for 12 sammenhængende måneder har fået indberettet mere end 118 løntimer i hver af 6 månedsindberetninger, mere end 27 løntimer i hver af 26 ugeindberetninger eller mere end 54 løntimer i hver af 13 14-dages-indberetninger.,

Perioden på de 12 måneder kan ikke udvides, men kan flyttes. Det betyder, at perioden ikke nødvendigvis er 12 måneder tilbage fra en ledigmelding, men hvis der forud for en ledigmelding findes en 12-måneders periode, hvor betingelserne er opfyldt, er generhvervelsen sket ved udløbet af den seneste 12-månedersperiode, der opfylder betingelserne. Perioden er en sammenhængende datoperiode på 12 måneder, fx 31. marts 2018 – 1. april 2017, eller 15. oktober 2018 – 16. oktober 2017.

## 5.2 Generhvervelse på baggrund af indkomst

Retten til supplerende dagpenge kan også generhverves på baggrund af indkomst.

Et fuldtidsforsikret medlem generhverver retten til supplerende dagpenge, når medlemmet inden for et indkomstår (kalenderår) har haft en samlet indkomst på mindst 228.348 kr. og i det pågældende år ikke har modtaget dagpenge.

Et deltidsforsikret medlem generhverver retten til supplerende, når medlemmet inden for et indkomstår har haft en samlet indkomst på mindst 152.232 kr. og i det pågældende år ikke har modtaget dagpenge.

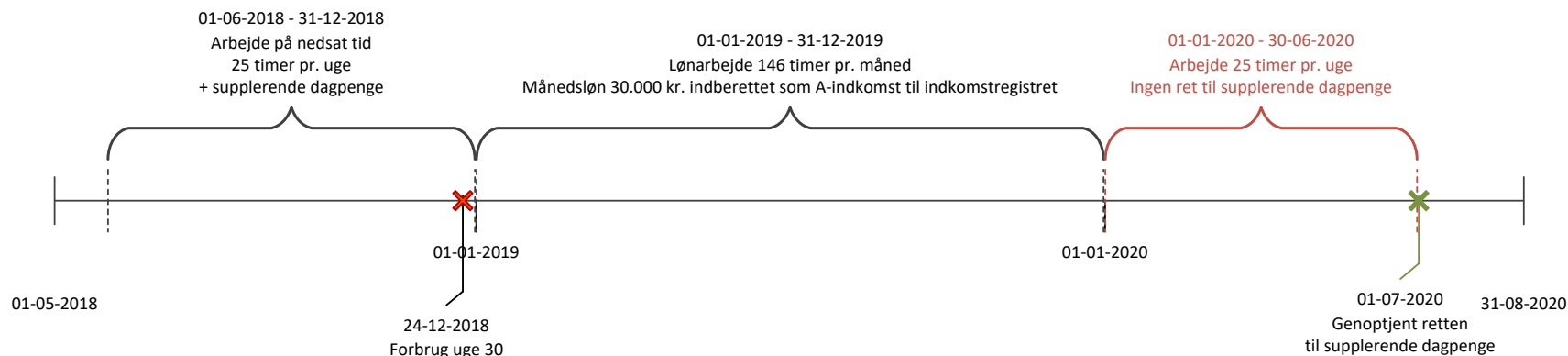
Følgende indkomst kan medregnes:

- A-indkomst
- B-indkomst
- Overskud fra selvstændig virksomhed

Indkomsten kan tidligst medregnes til opgørelsen fra det tidspunkt, hvor den fremgår af årsopgørelsen.

### 5.2.1 Eksempel – generhvervelse af retten til supplerende dagpenge på baggrund af indkomst

Eksemplet viser, at et medlem, der generhverver retten til supplerende dagpenge på baggrund af indkomst, først generhverver retten fra den dato, hvor indkomsten fremgår af årsopgørelsen.

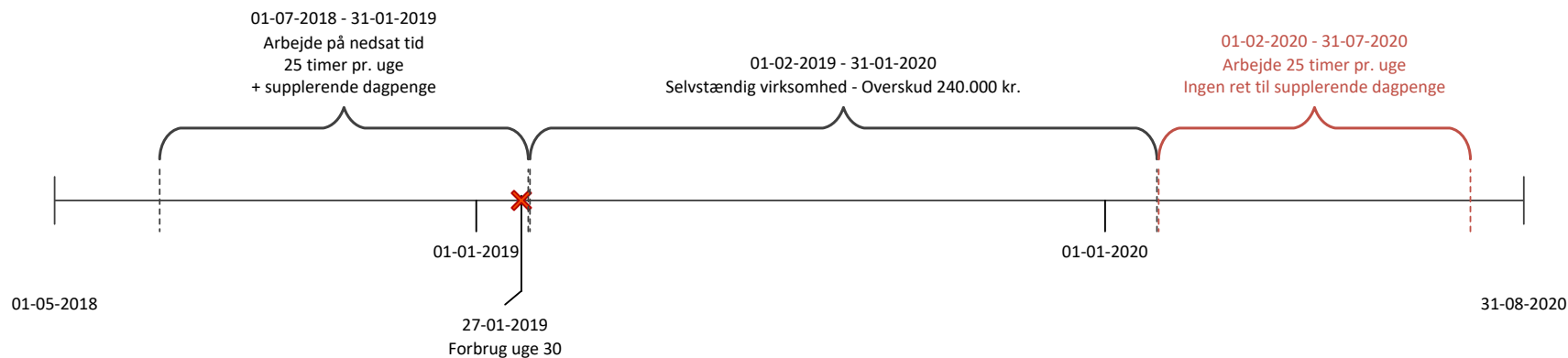


Medlemmet har fra 1. juni 2018 arbejde på nedsat tid med 25 timer pr. uge og modtager samtidig supplerende dagpenge. Medlemmet bruger den 30. uge den 24. december 2018. Herefter har medlemmet et års ordinært lønarbejde med 146 timer pr. måned til en månedsløn på 30.000 kr., der indberettes til indkomstregistret. Pr. 1. januar 2020 går medlemmet tilbage til 25 timer pr. uge.

Medlemmet har ikke genoptjent retten til supplerende dagpenge pr. 1. januar 2020, da medlemmet ikke har haft **over** 146 timer pr. måned. Medlemmet kan dog generhverve retten til supplerende dagpenge på baggrund af indkomsten i 2019. Da der er tale om generhvervelse på baggrund af indkomst, kan medlemmet først generhverve retten til supplerende dagpenge den 1. juli 2020, hvor indtægten fra 2019 fremgår endeligt af årsopgørelsen.

## 5.2.2 Eksempel – ingen generhvervelse af retten til supplerende dagpenge på baggrund af indkomst på trods af høj indtægt og 12 måneder uden dagpenge

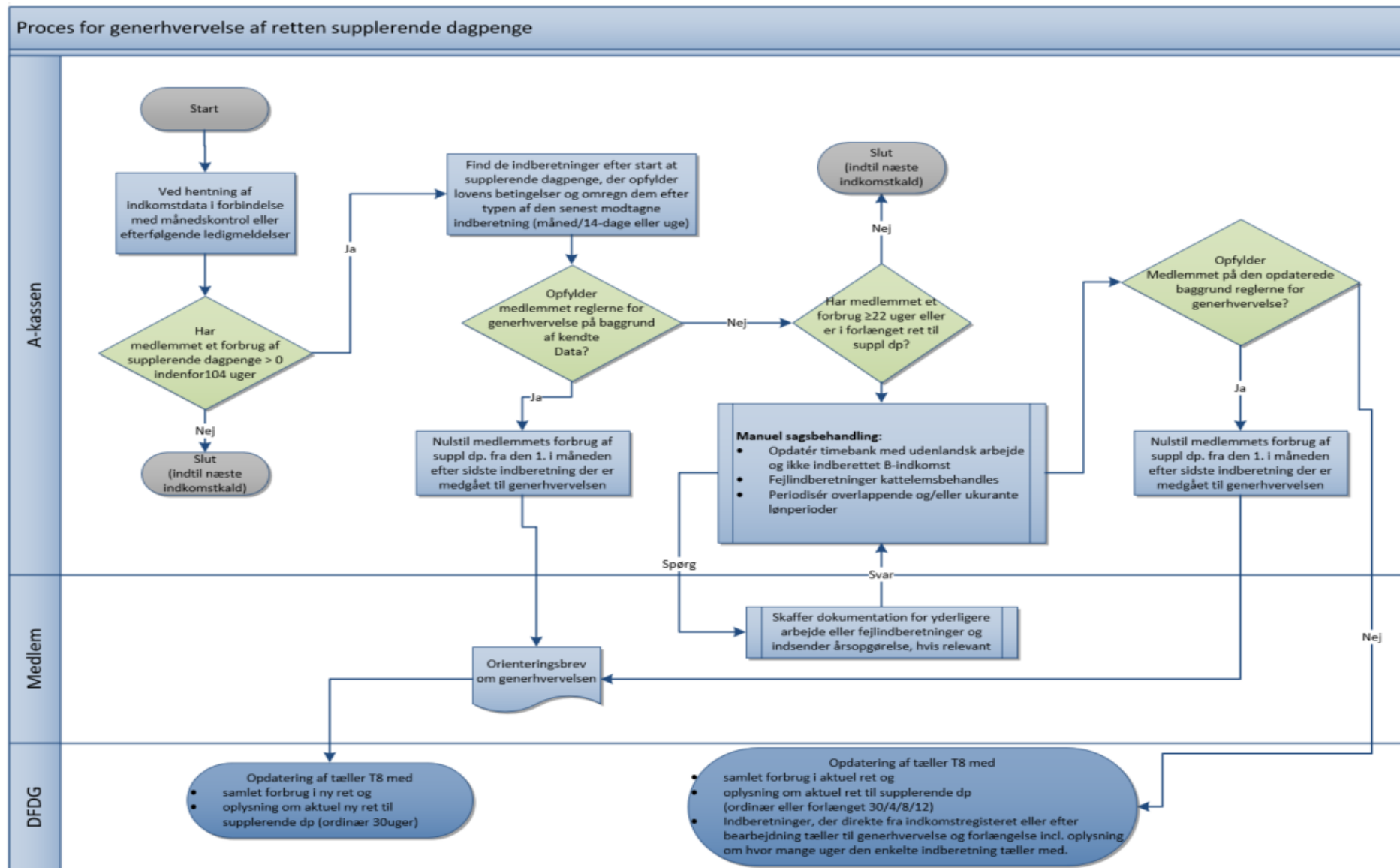
Eksemplet viser, at et medlem alene kan genoptjene retten til supplerende dagpenge på baggrund af indkomst, hvis indtægten dækker et indkomstår, hvori medlemmet samtidig ikke har modtaget dagpenge.



Medlemmet modtager supplerende dagpenge til og med januar 2019, hvori retten opbruges. Medlemmet driver herefter selvstændig virksomhed i et år. Medlemmet melder sig ledig den 1. februar 2020. Medlemmet har ikke generhvervet retten til supplerende dagpenge, da medlemmet ikke har haft en indtægt på mindst 228.348 kr. i et indkomstår (2018), hvor medlemmet samtidig ikke har modtaget dagpenge. Selvom medlemmet ikke havde fået udbetalt dagpenge i januar 2019, ville medlemmet ikke have generhvervet retten, da medlemmet ikke opfylder indkomstkrauet inden for et indkomstår.

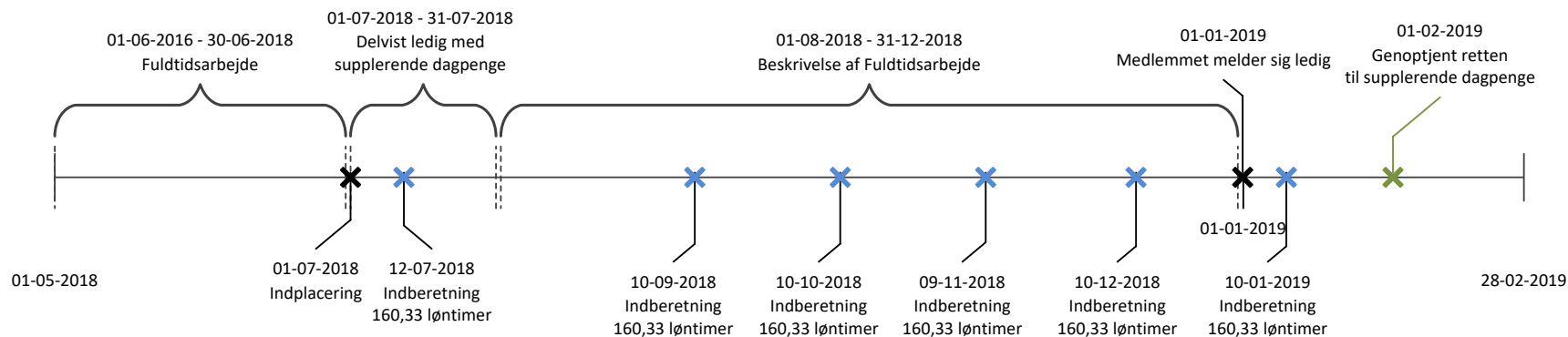


### 5.3 Proces for generhvervelse af retten til supplerende dagpenge på baggrund af indberetninger



#### 5.4 Eksempel på løbende generhvervelse af ny ret til supplerende dagpenge.

Eksemplet viser, hvordan et medlem, der ikke har opbrugt sin ret til supplerende dagpenge, (gen-)erhverver en ny ret, samt fra hvilket tidspunkt medlemmet starter på sin generhvervede ret til supplerende dagpenge.



Medlemmet har haft en længere periode med ansættelse på fuld tid og fratræder den 30. juni 2018. Medlemmet indplaceres den 1. juli 2018. Lønnen for juni 2018 indberettes den 12. juli 2018. Medlemmet forbruger i juli 2018 tre uger med supplerende dagpenge, og går i arbejde den 1. august 2018. Medlemmet får herefter indberettet 160,33 løntimer for august, september, oktober, november og december 2018. Medlemmet melder sig ledig igen fra den 1. januar 2019. Lønnen for december 2018 indberettes den 10. januar 2019.

#### Metode:

Når det skal undersøges, om medlemmet opfylder betingelserne for at generhverve en ny ret til supplerende dagpenge, tages der udgangspunkt i de seneste 12 sammenhængende måneder forud for opgørelsestidspunktet. Da medlemmet melder sig ledig den 1. januar 2019, har medlemmet ikke generhvervet retten til supplerende dagpenge. Medlemmet mangler på dette tidspunkt 1 månedsindberetning, der opfylder timekravet. Denne indberetning sker den 10. januar 2019. Medlemmet har nu generhvervet retten til supplerende dagpenge. Opgørelsesperioden er fra 10. januar 2019 tilbage til 1. juli 2018. I eksemplet går opgørelsesperioden ikke længere tilbage end til det tidspunkt medlemmet blev indplaceret i en dagpengeperiode for første gang.

De løntimer, der er indberettet inden for opgørelsesperioden, kan anvendes til generhvervelse. Da lønnen for juni 2018 er indberettet efter den 1. juli 2018, kan disse løntimer anvendes til generhvervelse af retten til supplerende dagpenge.

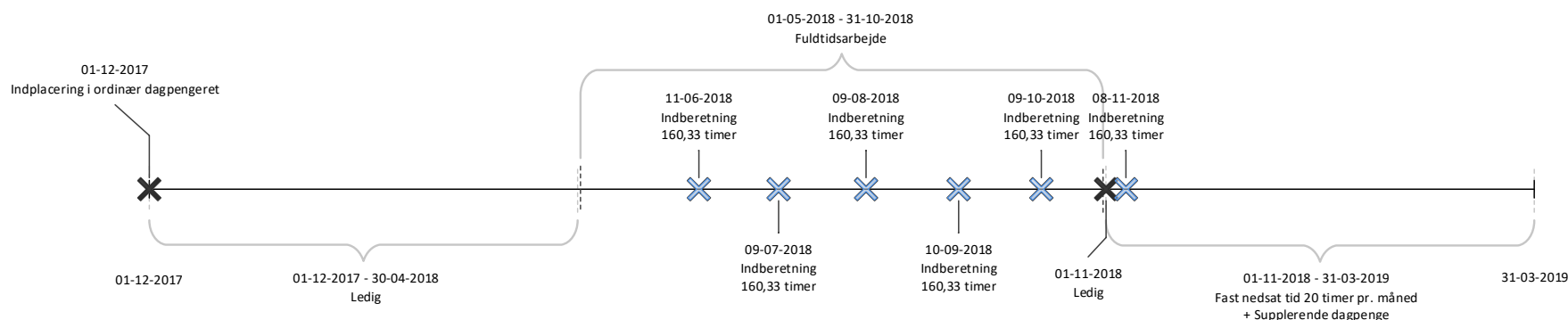
Da medlemmet ikke har opbrugt sin eksisterende ret til supplerende dagpenge, udbetales der supplerende dagpenge for januar måned 2019 på medlemmets eksisterende ret til supplerende dagpenge, og medlemmet har fra den 1. februar 2019 en nyt ret til 30 ugers supplerende dagpenge inden for en periode på 104 uger.

NB: Det bemærkes, at opgørelsen foregår på samme måde, hvis det skulle undersøges, om medlemmet kunne *forlænge* sin ret til supplerende dagpenge.

### 5.5 Eksempel, hvor medlemmet har opbrugt retten til supplerende dagpenge og generhverver retten midt i en måned

Eksemplet viser, et medlem kan få udbetalt supplerende dagpenge fra datoen, hvor retten generhverves. Medlemmet har opbrugt retten til supplerende dagpenge den 26. september 2010 og har aldrig generhvervet retten. Medlemmet opfylder beskæftigelseskravet og indplaceres i en ny dagpengeperiode pr. 1. december 2017 (men uden dog at generhverve retten til supplerende dagpenge). Medlemmet er ledigt frem til den 30. april 2018, hvor medlemmet starter i fuldtidsarbejde af 6 måneders varighed. Medlemmet melder sig ledig igen den 1. november 2018, men mangler én månedsindberetning med mere end 146 timer for at generhverve en ny til ret til supplerende dagpenge. Indberetningen kommer den 9. november 2018. Medlemmet har nu 6 månedsindberetninger med mere end 146 timer inden for 12 måneder.

Medlemmet har nu generhvervet retten til supplerende dagpenge og har fra den 9. november 2018 ret til supplerende dagpenge i 30 uger inden for 104 uger.



Ved indkomstkaldet den 11. november 2018 viser det sig, at arbejdsgiveren har indberettet oktober lønnen torsdag den 8. november 2018 og der er nu 6 månedsindberetninger indenfor 12-månedersperioden (9.11.2017 til 8.11.2018). Medlemmet har derfor generhvervet retten til supplerende dagpenge den 9. november 2018. Der skal derfor belægges med manglende ret til supplerende dagpenge frem til den 9. november.

Udbetalingen og indberetningen til FLEUR vil i november måned være følgende:

Eksempel																												Løbende generhvervelse af supplerende dagpenge																											
Måned	nov-18																												Beregning/ totaler																										
Uge	44				45							46							47							48																													
Dato	1	2	3	4	5	6	7	8	9	10	11	12	13	14	15	16	17	18	19	20	21	22	23	24	25	26	27	28																											
Teknisk belægning	3,40	3,40			3,40	3,40	3,40	3,40																						20,40																									
Feriedagpenge																														0,00																									
Arbejdstimer	4,00	4,00			4,00	4,00	4,00	4,00				4,00	4,00	4,00	4,00	4,00				4,00	4,00	4,00	4,00	4,00			4,00	4,00	72,00																										
G-dage																														0,00																									
Sygdom																														0,00																									
Pensionsmodregning																														0,00																									
Fradrag pr. dag	7,40	7,40			7,40	7,40	7,40	7,40				4,00	4,00	4,00	4,00	4,00				4,00	4,00	4,00	4,00	4,00			4,00	4,00	92,40																										
Udgangspunkt for udbetaling af dagpenge:																												160,33																											
Fradrag i udbetaling:																																																							
Teknisk belægning																												20,40																											
Feriedagpenge																												0,00																											
Arbejdstimer																												72,00																											
G-dage																												0,00																											
Sygdom																												0,00																											
Pensionsmodregning																																																							
Samlet fradrag																												92,40																											
<b>Samlet udbetaling</b>																												<b>67,93</b>																											

## 6 Forlængelse af retten til supplerende dagpenge

### 6.1 Regler og metode

Den forlængede ret til supplerende dagpenge er en ny selvstændig ret til supplerende dagpenge uden løbende opgørelsesperiode eller slutdato.

Der er dermed ikke tale om en *udvidelse* af de 30 uger indenfor 104 uger.

Den forlængede ret til supplerende dagpenge består, indtil medlemmet har generhvervet eller helt har opbrugt retten.

Det er kun relevant at forlænge retten til supplerende dagpenge, hvis medlemmet ikke opfylder betingelserne for generhvervelse. Der er således ikke valgfrihed mellem generhvervelse og forlængelse.

Det er derimod valgfrit, om et medlem, der opfylder betingelserne for forlængelse, vil gøre brug af muligheden for forlængelse. Konsekvensen af at forlænge retten til supplerende dagpenge er, at de indberetninger, der er anvendt til forlængelsen, ikke senere vil kunne anvendes til en generhvervelse. Hvis et medlem vælger at gøre brug af sin forlængelsesmulighed vil de løntimer, der er anvendt til forlængelse, ikke længere kunne anvendes til generhvervelse.

Et medlem, hvis ret til supplerende dagpenge er udløbet, har ret til at forlænge perioden med ret til supplerende dagpenge med op til 12 uger på baggrund af løntimer indberettet inden for de seneste 12 måneder, regnet fra søndagen i den 30. uge, dog max tilbage til det seneste tidspunkt for medlemmets opnåelse af retten til supplerende dagpenge. Tidspunktet for opnåelse af retten til supplerende dagpenge kan både være ved indplacering i dagpengesystemet eller på tidspunktet for en eventuel genoptjening af en ny ret til supplerende dagpenge. [Se eksempler på fastlæggelse af opgørelsesperioden i afsnit 5.](#)

Forlængelse sker for 4 uger ad gangen. Forlængelsen er således enten 4, 8 eller 12 uger.

Kun løntimer, der kan medtages til beskæftigelseskravet, kan medtages til forlængelse af retten til supplerende dagpenge. Ferie med feriegodtgørelse kan dog ikke medtages.

Ved opgørelsen af den forlængede ret til supplerende dagpenge for fuldtidsforsikrede giver én månedsindberetning med mere end 146 løntimer, fire uge-indberetninger med mere end 34 løntimer og to 14-dages-indberetninger med mere end 68 løntimer ret til yderligere 4 uger, hvor medlemmet kan arbejde på nedsat tid og samtidig få udbetalt supplerende dagpenge. Hertil kommer måneder, hvor medlemmet har drevet selvstændig virksomhed og ikke har modtaget dagpenge, hvis virksomheden har været registreret i CVR i mindst 6 måneder.

Ved opgørelsen af den forlængede ret til supplerende dagpenge for deltidsforsikrede giver én månedsindberetning med mere end 118 løntimer, fire uge-indberetninger med mere end 27 løntimer og to 14-dages-indberetninger med mere end 54 løntimer ret til yderligere 4 uger, hvor medlemmet

kan arbejde på nedsat tid og samtidig få udbetalt supplerende dagpenge. Hertil kommer måneder, hvor medlemmet har drevet selvstændig virksomhed og ikke har modtaget dagpenge, hvis virksomheden har været registreret i CVR i mindst 6 måneder.

NB: Måneder med drift af selvstændig virksomhed, hvor der ikke er udbetalt dagpenge, anvendes som de første til forlængelse, da eventuelle lønmodtagerindberetninger i samme måned ikke også kan anvendes til forlængelse, men de kan så anvendes til generhvervelse.

Der kan også kombineres således, at for eksempel en 14-dages-indberetning og to uge-indberetninger kan give ret til 4 ugers forlængelse.

Lønindberetninger fra flere arbejdsgivere, og hvor lønperioderne overlapper, skal periodiseres på **kalenderugeniveau**.

Medlemmet vælger ved anmodning om udbetaling af dagpenge at aktivere en 4 ugers forlængelse ad gangen. Der skal ved forlængelsen tages højde for, at uger med supplerende dagpenge i henhold til § 41, stk. 2 (= supplerende dagpenge udbetalt "måneden ud" i udløbsmåneden) nu skal medregnes i forbruget.

A-kasserne skal *i god tid* inden udløbet af de 30 uger med ret til supplerende dagpenge vejlede medlemmerne om mulig forlængelse eller generhvervelse af retten. "I god tid" er ikke nærmere defineret i reglerne, men i epic om tællerindberetning er fastsat, at opgørelsen skal laves, når medlemmet har brugt 22 uger, hvilket er sammenfaldende med at vejledningen vil skulle gives, så medlemmet får mulighed for at opsigte et arbejde på nedsat tid til fratræden senest samtidig med udløbet af retten til supplerende dagpenge (måneden ud).

## 6.2 Metode

Hvornår et medlem – der forud for en måned endnu ikke har opbrugt sine sidste uger med ret til supplerende dagpenge – rammer 30-ugers-tidsbegrænsningen, konstateres først ved selve udbetalingskørslen, hvor et evt. forbrug af supplerende dagpengeuger opgøres og lægges, når alle øvrige belægningskort er placeret og udbetalingen er gennemført.

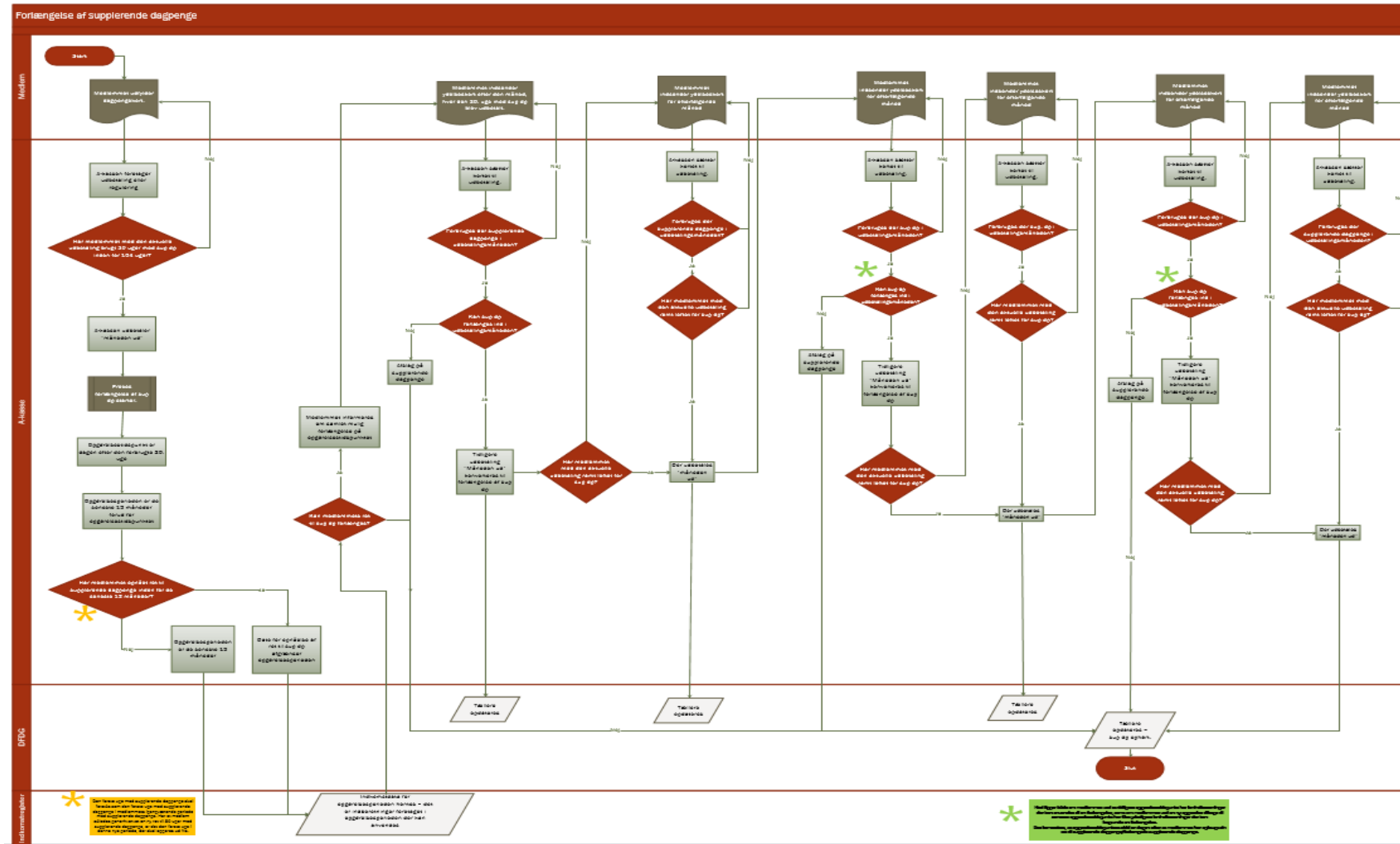
Dermed er der ikke på dette tidspunkt endnu en sagsbehandling eller henvendelse til medlemmet om eventuel forlængelse/generhvervelse. Kortet udbetales som – og er som – alle andre kort, hvor der ikke er forbrugt 30 uger.

Grunden hertil er, at der altid (om end samlet kun én gang) er ret til supplerende dagpenge "måneden ud".

Når måneden er udbetalt og det er konstateret, at den 30. uge er brugt, og medlemmet ikke opfylder betingelserne for at generhverve retten til supplerende dagpenge, kontaktes medlemmet med en afgørelse om opbrugt ret til supplerende dagpenge (som i dag) men suppleret med en opgørelse af, hvor mange uger medlemmet evt. har ret til at forlænge sin ret til supplerende dagpenge med, samt en vejledning af, at medlemmet aktiverer sin forlængede ret til supplerende dagpenge ved fremover at indsende dagpengekort med arbejdstimer på.

Opgørelsen af hvilke indberetninger der kan anvendes til forlængelse af retten til supplerende dagpenge er afgrænset af de 12 måneder, der ligger bagud i forhold til den forbrugte 30. uge. Opgørelsen vil derfor aldrig ændre sig, uanset hvor lang tid der går, før medlemmet gør brug af sin ret til at forlænge sin ret til supplerende dagpenge.

### 6.3 Proces for forlængelse



Flowet er under opdatering!



## 6.4 Procesbeskrivelse af flow vedrørende forlængelse af supplerende dagpenge

Procesbeskrivelsen ovenfor viser, hvad der sker, når medlemmet indsender et dagpengekort, hvorpå der er oplyst arbejdstimer, og medlemmet i den forbindelse rammer 30 ugers forbruget af supplerende dagpenge inden for 104 uger.

Beskrivelsen viser et eksempel på et medlem, der starter med at få udbetalt den 30. uge med supplerende dagpenge – og herefter overgår til forlænget ret til supplerende dagpenge ad tre omgange på 4, 8 og 12 uger.

### 6.4.1 Ordliste

Opgørelsestidspunkt = det tidspunkt hvor a-kassen undersøger, om medlemmet har mulighed for at forlænge sin ret til supplerende dagpenge.

Opgørelsestidspunktet ligger altid dagen efter den uge, hvor medlemmet opbruger retten til supplerende dagpenge (30. uge udbetalt) eller opbruger retten til forlængede supplerende dagpenge (4. uge eller 8. uge udbetalt).

Opgørelsesperiode = den periode indenfor hvilken a-kassen skal hente data fra indkomstregistret for at konstatere, om medlemmet kan forlænge sin ret til supplerende dagpenge.

Perioden er 12 måneder forud for opgørelsestidspunktet. Dog ikke længere tilbage end til opnåelse af 30 ugers retten til supplerende dagpenge. Det kan være indplaceringstidspunktet eller generhvervelsestidspunktet.

Ved efterfølgende opgørelser (efter den 4. uge og 8. uge) går opgørelsesperioden tilbage til seneste opgørelsestidspunkt. Ubrugte indberetninger fra tidligere opgørelser kan dog medregnes. Når man kan forlænge i forlængelsen vil den seneste opgørelsesperiode fortsat være de sidste 12 måneder, (som altid begrænset til medlemmets seneste ret til supplerende dagpenge – indplacering eller generhvervelse).

Det er samtidig en forudsætning, at indberetninger, der allerede har været brugt til forlængelse eller generhvervelse ikke kan genbruges.

Udbetaling "måneden ud" = udtryk for at medlemmet har ret til supplerende dagpenge i hele den måned, hvor medlemmets ret til supplerende dagpenge udløber, dvs. hvor medlemmet rammer tidsbegrænsningen for de supplerende dagpenge – hvad enten det nu er 30, 4, 8 eller 12 ugers-begrænsningen (herefter kaldet "loftet").

"Måneden ud" kan kun anvendes én gang, men sker der efterfølgende forlængelser, flyttes "måneden ud" til måneden, hvor det nye loft nås, medmindre "loftet" nås i samme måned.

## Hovedtrækkene i processen gennemgås nedenfor:

### 6.4.2 Tidsbegrænsning af retten til supplerende dagpenge

Første trin er den løbende opgørelse af antallet af forbrugte uger med supplerende dagpenge ved hver udbetaling/regulering.

Et medlem har ret til at få udbetalt 30 uger med supplerende dagpenge inden for en overordnet tidsramme på 104 uger. Opgørelsen foretages løbende og opgørelsesperioden på 104 uger flyttes, så det altid er de seneste 104 uger opgørelsen foretages ud fra. Det indebærer, at uger, der på et tidspunkt har indgået i opgørelsen af supplerende dagpenge, udgår, hvis de ligger længere tilbage end 104 uger – perioden på 104 uger kan IKKE udvides/forlænges.

Hver gang der udbetales supplerende dagpenge, skal a-kassen lave en opgørelse af, om medlemmet har forbrugt 30 uger inden for de seneste 104 uger forud for den uge, hvor medlemmet søger om supplerende dagpenge. Hvis medlemmet i en af de udbetalte uger rammer loftet for retten til supplerende dagpenge, fortsættes på næste trin.

### 6.4.3 "Mulig forlængelse af supplerende dagpenge"

Næste trin er processen "mulig forlængelse af supplerende dagpenge".

Når a-kassen konstaterer, at medlemmet har fået udbetalt supplerende dagpenge i 30 uger inden for 104 uger, har medlemmet opbrugt sin ret til supplerende dagpenge umiddelbart efter den 30. forbrugte uge.

Kan medlemmet ikke generhverve en ny ret, starter processen for mulig forlængelse af retten til supplerende dagpenge. Forlængelse kan ske på baggrund af beskæftigelse i et vist omfang inden for opgørelsesperioden.

Opgørelsestidspunktet er altid dagen efter udløbet af den 30. uge med supplerende dagpenge. Med udgangspunkt i opgørelsestidspunktet fastlægges opgørelsesperioden for en mulig forlængelse af retten til supplerende dagpenge.

De 12 måneder, der ligger umiddelbart forud for opgørelsestidspunktet, udgør opgørelsesperioden.

*Eks: Hvis opgørelsestidspunktet er mandag den 8. oktober 2018, så bliver opgørelsesperioden 8. oktober 2017-7. oktober 2018, hvor den 7. oktober 2018 er søndagen i den 30. uge.*

Opgørelsesperioden kan dog ikke gå længere tilbage end til den første uge af medlemmets (nu udløbne) ret til supplerende dagpenge.

*Eks: Hvis første uge af medlemmets nu udløbne ret til supplerende dagpenge er uge 18 i 2018 (30. april 2018-6. maj 2018) – enten fordi medlemmet er 1. gangs indplaceret pr. 1. maj eller har generhvervet retten til supplerende dagpenge pr. 1. maj – bliver opgørelsesperioden, hvis opgørelsestidspunktet er mandag den 4. februar 2019, til 1. maj 2018-3. februar 2019 uanset, at opgørelsesperioden dermed er kortere end 12 måneder.*

Når opgørelsesperioden er fastlagt opgøres medlemmets muligheder på baggrund af alle lønindberetning, der er indberettet i opgørelsesperioden.

Medlemmet kan forlænge sin ret til supplerende dagpenge med fire uger for:

- Hver måned med drift af selvstændig virksomhed i en dagpengeperiode, hvor der ikke er udbetalt dagpenge
- hver månedsindberetning med mere end 146 løntimer
- to 14-dages indberetninger med mere end 68 løntimer i hver
- fire uge-indberetninger med mere end 34 løntimer i hver eller
- 2 uge-indberetninger og 1 14-dagesindberetning

A-kassen laver en opgørelse over medlemmets samlede mulighed for at forlænge retten til supplerende dagpenge og orienterer medlemmet om opgørelsen.

Hvis medlemmet ikke har arbejdet i et omfang, der kan begrunde en forlængelse af retten til supplerende dagpenge, har medlemmet opbrugt sin ret til supplerende dagpenge med udbetalingen "måned ud". Medlemmet skal herefter generhverve retten til supplerende dagpenge, før der igen kan udbetales supplerende dagpenge.

#### 6.4.4 Medlemmet vælger at forlænge retten til supplerende dagpenge

Medlemmet anmoder om at forlænge retten til supplerende dagpenge ved at indsende et dagpengekort med arbejdstimer for en måned efter den måned, hvor den 30. uge med supplerende dagpenge er udbetalt, eller indsender et dagpengekort og medlemmet fortsat driver selvstændig virksomhed som bibeskæftigelse. Følgende sker i forbindelse med en forlængelse:

- Loftet for medlemmets ret til supplerende dagpenge øges med 4 uger ad gangen i forhold til, hvad der er nødvendigt for den aktuelle anmodning om udbetaling (det kan være nødvendigt at aktivere 2x4 uger for at kunne udbetale den første måned med forlænget ret til supplerende dagpenge, da konverteringen af "måned ud" i udløbsmåned kan have forbrugt 4 ugers forlængelse)
- De lønindberetninger, der er anvendt til forlængelse, skal markeres som anvendt i a-kassens fagsystem, så de hverken kan anvendes til yderligere forlængelse eller en efterfølgende generhvervelse af en ny ret til supplerende dagpenge.
- Udbetaling sker "måned ud" for den måned, der aktuelt udbetales supplerende dagpenge for, hvis retten til supplerende dagpenge udløber i måneden og tællerne opdateres med, at den 30. uge af retten til supplerende dagpenge er forbrugt.

**NB:** Det er **ikke altid en fordel** at forlænge – fx hvis medlemmet kun kan forlænge med 1x4 uger, og den 30. udbetalte uge ligger i starten af en måned, hvor der er fire hele afsluttede uger i måneden. Hvis det forventes, at medlemmet ikke vil kunne forlænge sin ret til supplerende dagpenge ind i næste måned, vil en egentlig forlængelse ikke give ret til en længere periode med supplerende dagpenge.

**NB:** Hvis timerne er anvendt til forlængelse, kan de **ikke** anvendes til generhvervelse af en ny ret.

#### 6.4.5 Efterfølgende udbetalinger

Ved hver efterfølgende udbetaling af supplerende dagpenge skal det opgøres, hvad medlemmets aktuelle forbrug af supplerende dagpenge er, og om medlemmet i en tidligere måneds udbetaling har fået "månedens ud". Hvis medlemmet ved en tidligere udbetaling har fået supplerende dagpenge "månedens ud", forudsætter en ny udbetaling af supplerende dagpenge, at medlemmet enten kan forlænge retten til supplerende dagpenge yderligere, eller at medlemmet har generhvervet ret til en ny periode med supplerende dagpenge.

Så længe medlemmet ikke rammer det aktuelle loft for forlængede supplerende dagpenge, udbetales der supplerende dagpenge på sædvanlig vis, indtil medlemmet har ramt sit individuelle loft/sin tidsbegrænsning for retten til supplerende dagpenge.

Hvis medlemmet i forbindelse med en udbetaling rammer loftet for udbetaling af supplerende dagpenge, sker der altid udbetaling "månedens ud", og medlemmets ret til supplerende dagpenge er herefter udløbet.

Hvis medlemmet for en efterfølgende udbetalingsmåned anmoder om supplerende dagpenge, skal a-kassen forlænge medlemmets ret til supplerende dagpenge, hvis følgende betingelser er opfyldt:

- Medlemmet har ikke allerede forlænget retten til supplerende dagpenge med de maksimale 3x4 uger
- Medlemmet har opbrugt tidligere forlængede uger
- Medlemmet har ved en ny opgørelse haft lønindberetninger, der berettiger til en yderligere forlængelse, og
- En yderligere forlængelse er tilstrækkelig til at dække tidligere måneds udbetaling "månedens ud" og forlænge medlemmets ret til supplerende dagpenge ind i den aktuelle udbetalingsmåned.

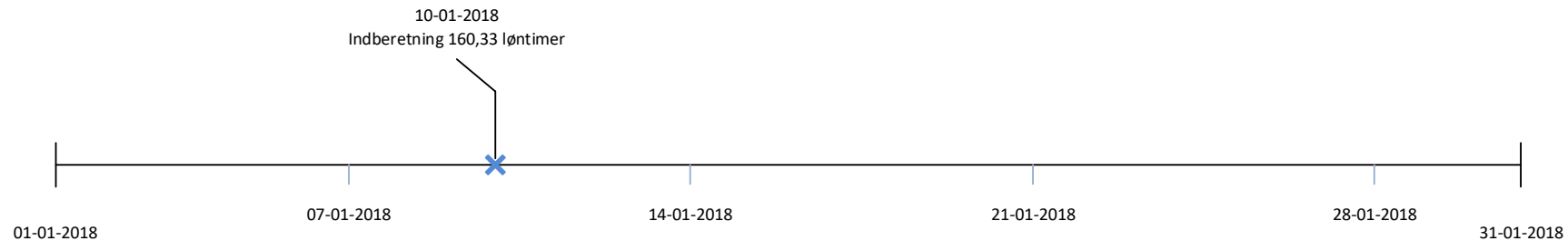
Processen er herefter slut.

## 6.5 Eksempler på forlængelse

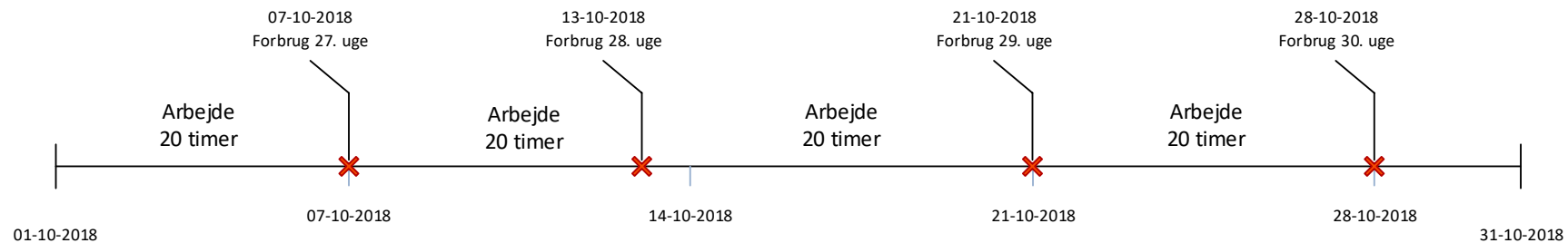
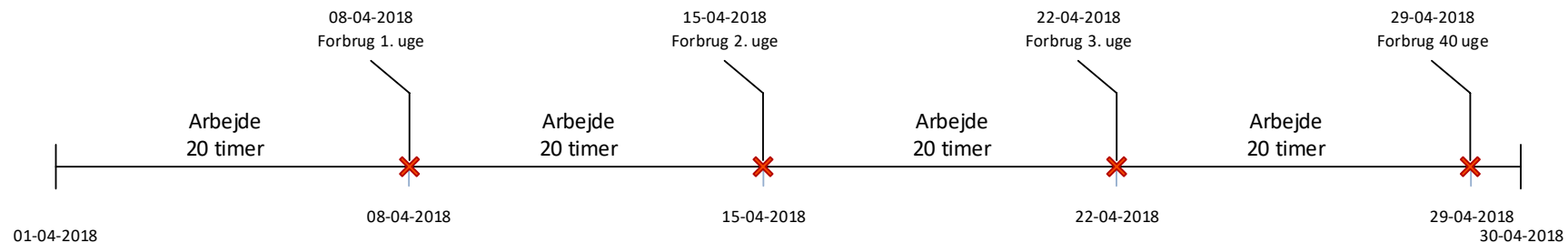
### 6.5.1 Eksempel: Det er indberetninger i perioden, der bestemmer, om indberetningen kan tælle med til forlængelse

Medlemmet meldte sig ledig 8. januar 2018 fra fuldtidsarbejde i 10 år og blev indplaceret med en ny dagpengeret den 1. januar 2018.

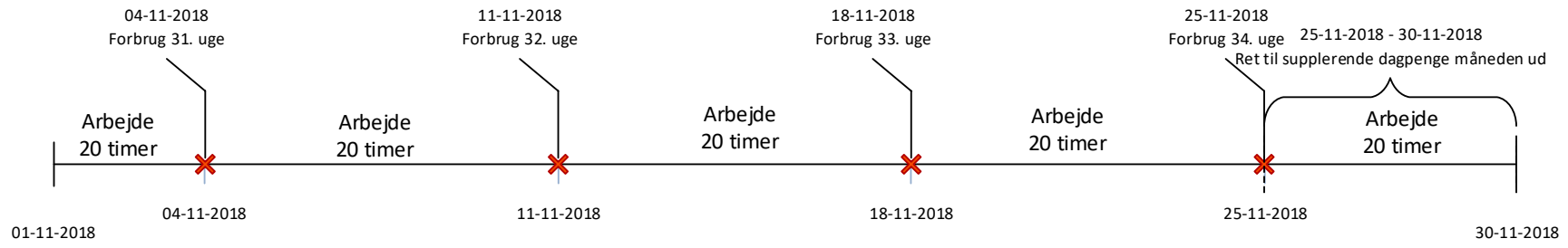
Den 10. januar 2018 fik medlemmet indberettet 160,33 løntimer for perioden 1. december 2017 – 31. december 2017.



Medlemmet starter i arbejde på fast nedsat tid den 2. april 2018 og begynder at bruge af sin ret til supplerende dagpenge.

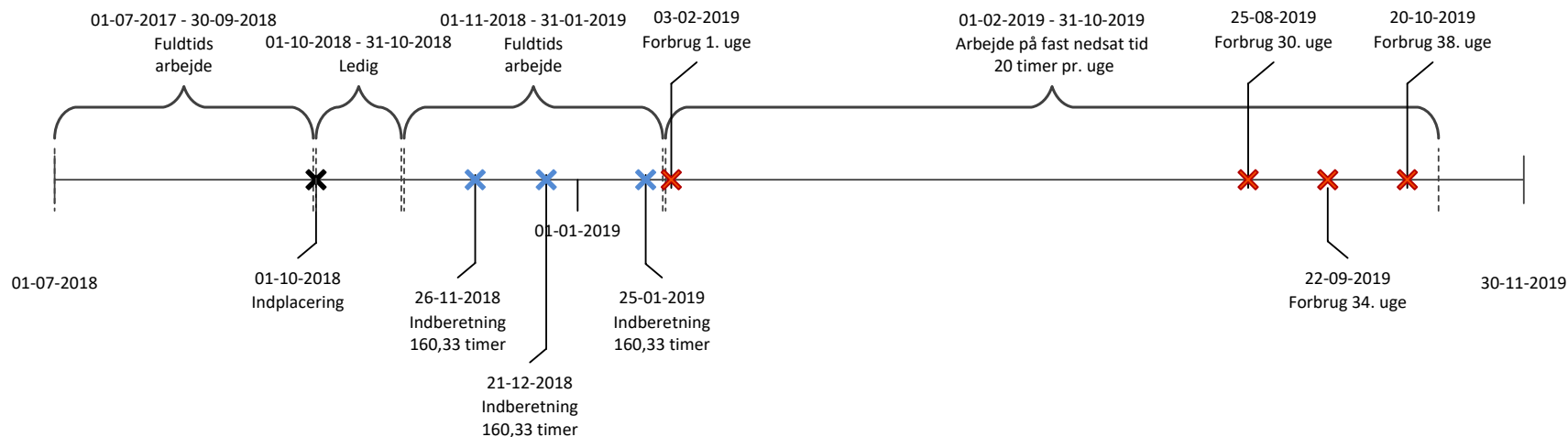


Medlemmet indsender dagpengekort for november. På baggrund af indberetningen den 10. januar 2018 har medlemmet ret til 4 ugers forlængelse.



## 6.5.2 Eksempel: Alle indberetninger efter indplaceringen anvendes til forlængelse

Eksemplet skal vise, at arbejde efter indplaceringen kan anvendes til at forlænge dagpengereetten – uanset om der er forbrugt af retten til supplerende dagpenge forud for arbejdet eller ej.



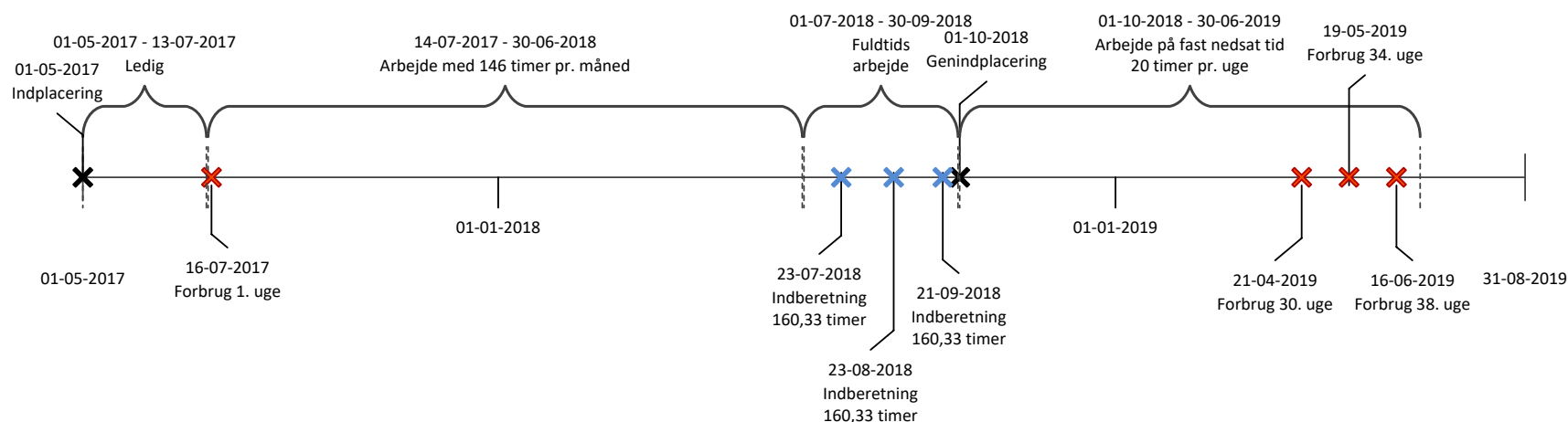
Medlemmet indplaceres 1. oktober 2018 og har aldrig modtaget supplerende dagpenge. Fra hans indplacering har han ret til 30 uger med supplerende dagpenge indenfor 104 uger.

Medlemmet bruger den 30. uge den 25. august 2019 (34/2019). Opgørelsesperioden er 12 måneder, men går ikke længere tilbage end seneste indplacering (her 1. oktober 2018). Man går tilbage til indplaceringstidspunktet, og dermed opnåelse af retten til supplerende dagpenge, uanset, at den 1. uge af retten først er forbrugt flere måneder senere.

I eksemplet får medlemmet derfor ret til 12 ugers forlængelse af retten til supplerende dagpenge på baggrund af de 3 indberetninger i november, december 2018 og januar 2019.

### 6.5.3 Eksempel: Indberetningerne, der kan bruges til en forlængelse, kan ligge før en genindplacering

Eksemplet skal vise, at optjeningsperioden ikke afgrænses af en genindplacering, når medlemmet ikke samtidig har generhvervet retten til supplerende dagpenge.



Medlemmet blev indplaceret den 1. maj 2017 og fik hermed ret til 30 ugers supplerende dagpenge inden for 104 uger.

Fra juli 2017-juni 2018 har medlemmet arbejde på nedsat tid med 146 timer pr. måned. Medlemmet har derfor ikke ret til supplerende dagpenge (på grund af mindsteudbetalingsreglen) og månederne kan ikke bruges til forlængelse/generhvervelse af retten til supplerende dagpenge (da der ikke er **mere end** 146 timer pr. månedsindberetning).

Fra 1. juli 2018 – 30. september 2018 har medlemmet fuldtidsarbejde. Medlemmet melder sig ledig 1. oktober 2018 og bliver genindplaceret med nye 3.848 timers dagpenge inden for 3 år. Medlemmet generhverver dog ikke retten til supplerende dagpenge, da der alene er 3 indberetninger, der opfylder betingelserne.

Medlemmet arbejder på fast nedsat tid fra 1. oktober 2018 og modtager supplerende dagpenge samtidig. Medlemmet bruger den 30. uge den 21. april 2019 (16/2019). Medlemmets ret til forlængelse af retten til supplerende dagpenge skal derfor opgøres. Da medlemmet ikke generhvervede retten til supplerende dagpenge ved genindplaceringen den 1. oktober 2018 afgrænses opgørelsesperioden ikke af genindplaceringen. Medlemmet kan derfor bruge de 3 månedsindberetninger i juli, august og september 2018 til at forlænge retten til supplerende dagpenge. Medlemmet har derfor ret til 12 ugers forlængelse.



#### 6.5.4 Eksempel på generhvervelse af ret til supplerende dagpenge, hvor der ved genindtræden i ledighed allerede er optjent ret til forlængelse

Medlemmet havde i perioden uge 1-30 2017 arbejde på nedsat tid (25 løntimer pr. uge), og fik samtidig udbetalt supplerende dagpenge. Med uge 30 2017 var retten til supplerende dagpenge opbrugt, og der blev udbetalt supplerende dagpenge måneden ud (for den 31. juli 2017).

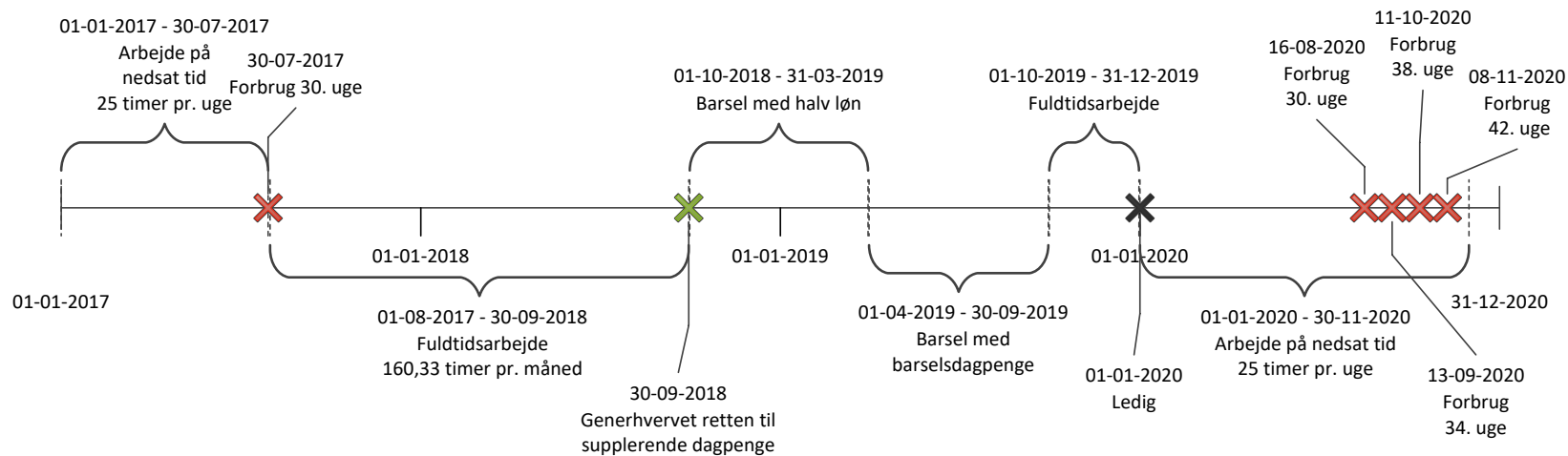
Medlemmet går herefter i fuldtidsarbejde i perioden 1. august 2017-31. december 2019, dog afbrudt af et års barsel i perioden 1. oktober 2018-30. september 2019. Medlemmet modtager halv løn under fraværet på grund af graviditet og barsel i det første halve år og overgår derefter til dagpenge under barsel.

Medlemmet bliver sat ned i arbejdstid, med korrekt varsel og udstedelse af frigørelsesattest med virkning fra og med den 1. januar 2020.

Den seneste periode, hvor medlemmet opfylder kravet om 6 månedsindberetninger med mere end 146 løntimer indenfor en 12 måneders periode, ligger i perioden april-september 2018, hvorfor medlemmet har generhvervet retten til supplerende dagpenge. Så den 1. januar 2020 træffes der afgørelse om, at medlemmet har generhvervet retten til supplerende dagpenge pr. 30. september 2018.

Ved udløbet af uge 33 2020 har medlemmet på ny modtaget supplerende dagpenge i 30 uger, og ved opgørelsen af ret til forlængelse af retten til supplerende dagpenge, er der 3 månedsindberetninger med mere end 146 løntimer indenfor 12 måneder regnet forud for den 30. uge med supplerende dagpenge (oktober – december 2019). Medlemmet har derfor ret til yderligere 12 uger med supplerende dagpenge.

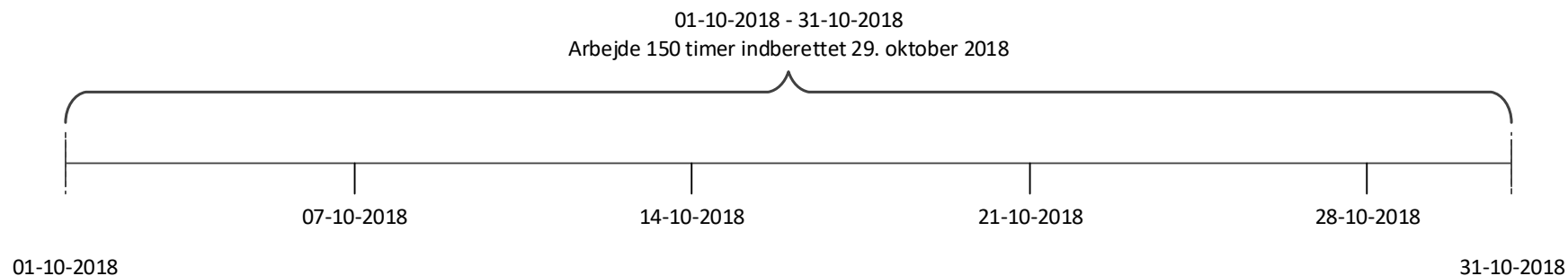
Medlemmet kan derfor tidligst udløbe for ret til supplerende dagpenge med udgangen af november 2020.



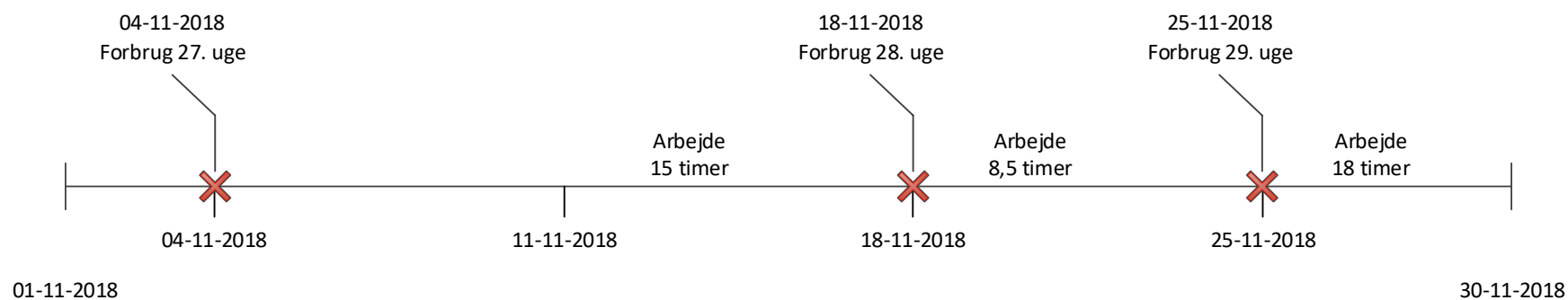
### 6.5.5 Eksempel: 4 ugers forlængelse – ”Månedens ud” konverteres til forlængelse

Eksemplet skal vise, at en forlængelse ikke altid giver ret til udbetaling af flere supplerende dagpenge på grund af reglen om udbetaling ”månedens ud”.

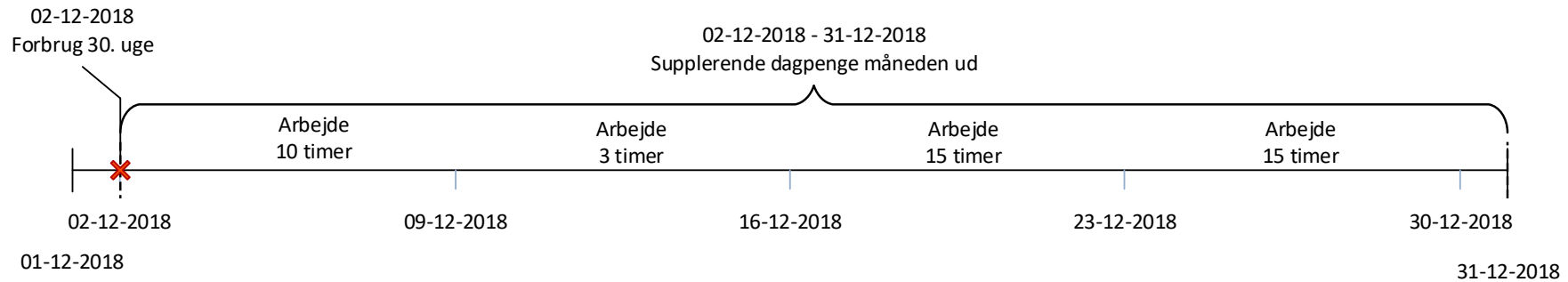
Medlemmet er ansat som tilkaldevikar og har modtaget supplerende dagpenge siden 1. januar 2018. I oktober 2018 har medlemmet 150 arbejdstimer og modtager derfor ikke supplerende dagpenge i måneden.



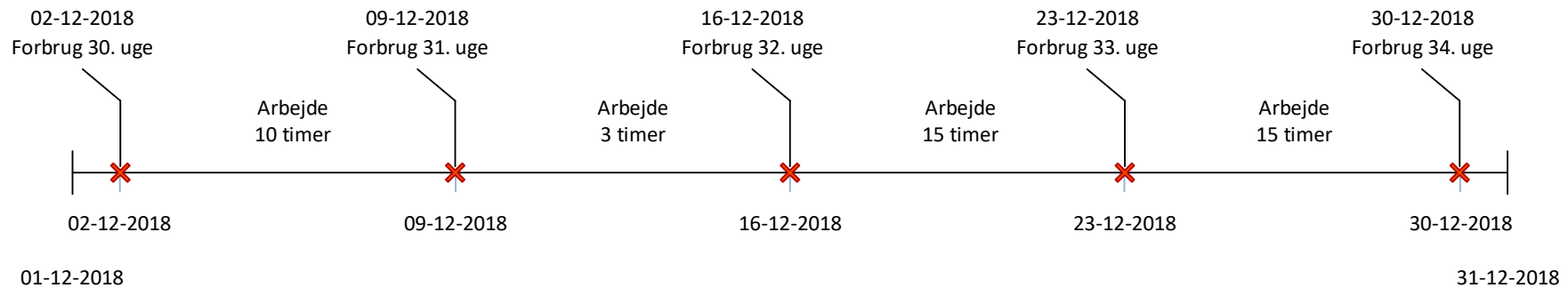
Medlemmet indsender dagpengekort for november 2018, hvorved det konstateres, at medlemmet forbruger den 29. uge ved udgangen af uge 47/2018 (25-11-2018).



Medlemmet indsender dagpengekort for december 2018, hvorved det konstateres, at medlemmet forbruger den 30. uge ved udgangen af uge 48/2018 (02-12-2018). **Da retten opbruges den 02-12-2018 har medlemmet ret til supplerende dagpenge ”månedens ud”.**



Medlemmet har på baggrund af de 150 timer indberettet d. 29. oktober 2018 ret til 4 ugers forlængelse af retten til supplerende dagpenge. Medlemmet anmoder om at forlænge sin ret til supplerende dagpenge. Medlemmet har derfor nu ret til 4 uger med forlængede supplerende dagpenge. Medlemmet indsender dagpengekort for januar 2019. Herved konverterer medlemmet "måneden ud" for december 2018 til forbrug af forlængelse. **Medlemmet har dermed allerede opbrugt sin forlængelse ved udgangen af december 2018 og har ikke ret til supplerende dagpenge for januar 2019.** Se nedenfor:

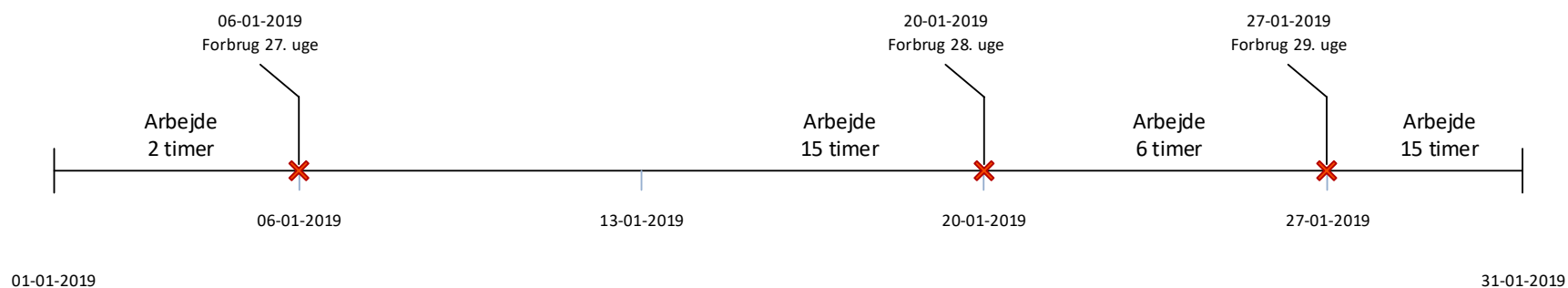


Medlemmet har dermed brugt 4 ugers forlænget ret til supplerende dagpenge i december og har opbrugt retten til supplerende dagpenge den 30. december 2018. Medlemmet får derfor ikke udbetalt dagpenge for uger med arbejde i januar 2019.

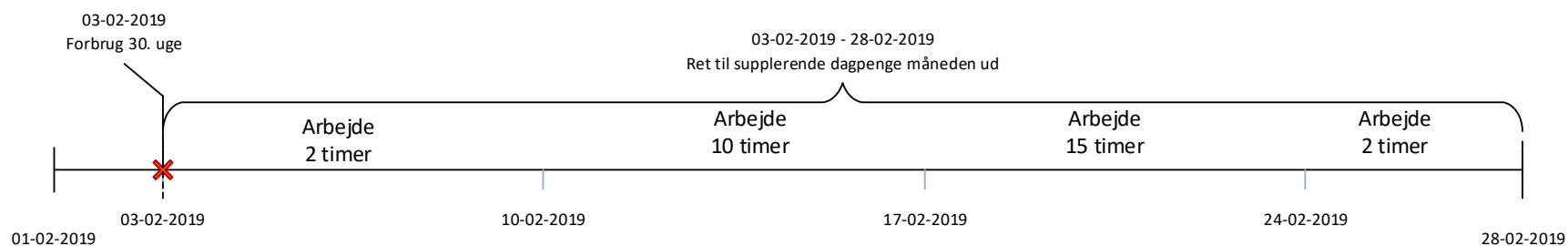
### 6.5.6 Eksempel: 8 ugers forlængelse – Måneden ud konverteres til forlængelse

Medlemmet er ansat som tilkalddevikar og har modtaget supplerende dagpenge siden 5. januar 2018. I november og december 2018 har medlemmet 150 arbejdstimer i begge måneder og modtager derfor ikke supplerende dagpenge.

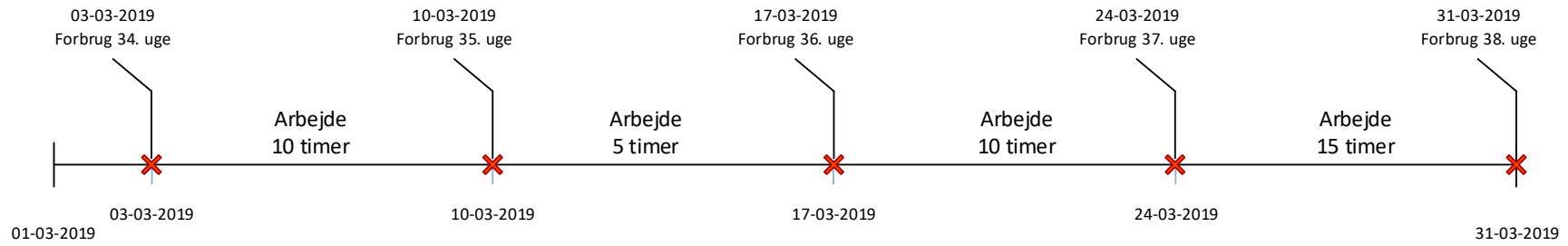
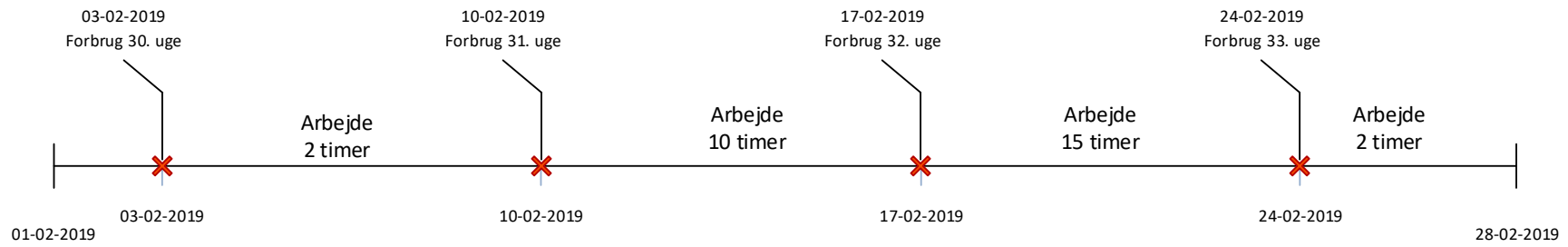
Medlemmet indsender dagpengekort for januar 2019, hvorved det konstateres, at medlemmet forbruger den 29. uge ved udgangen af uge 4/2019 (27-01-2019).



Medlemmet indsender dagpengekort for februar 2019, hvorved det konstateres, at medlemmet forbruger den 30. uge ved udgangen af uge 5/2019 (03-02-2019). **Da retten opbruges den 03-02-2019 har medlemmet ret til supplerende dagpenge "måneden ud".**

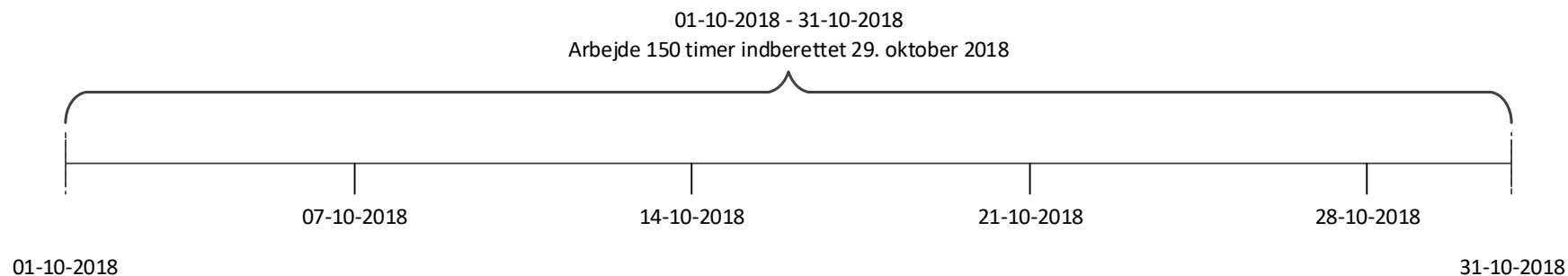


Medlemmet har på baggrund af de 2 månedsindberetninger af 150 timer, der er indberettet i november og december 2019, ret til 8 ugers forlængelse af retten til supplerende dagpenge. Medlemmet har derfor nu ret til 8 uger med forlængede supplerende dagpenge. Medlemmet indsender dagpengekort for marts 2019. Herved konverterer medlemmet "måneden ud" for februar 2019 til forbrug af forlængelse. **Da medlemmet samtidig skal have supplerende dagpenge for marts 2019 "aktiverer" medlemmet alle 8 ugers forlængelse ved indsendelse af dagpengekortet for februar 2019.**

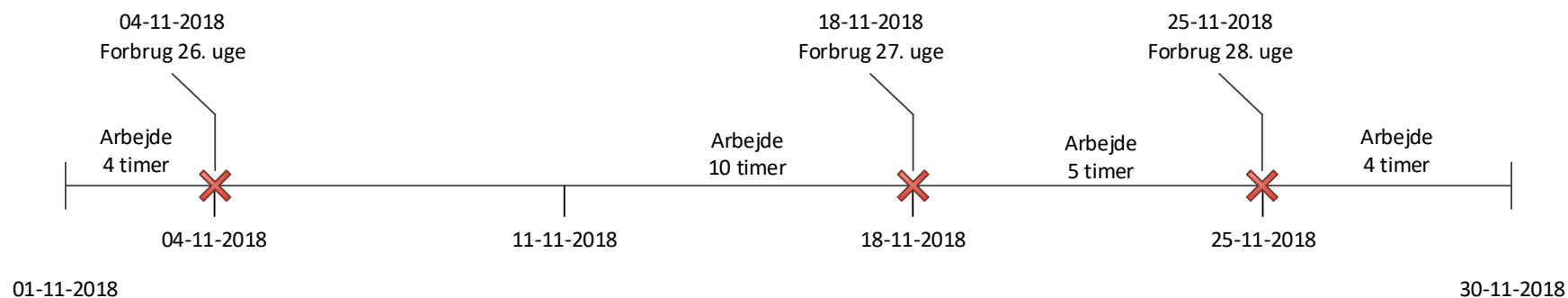


### 6.5.7 Eksempel: 4 ugers forlængelse – Måneden ud konverteres til forlængelse og skubber ”måneden ud”

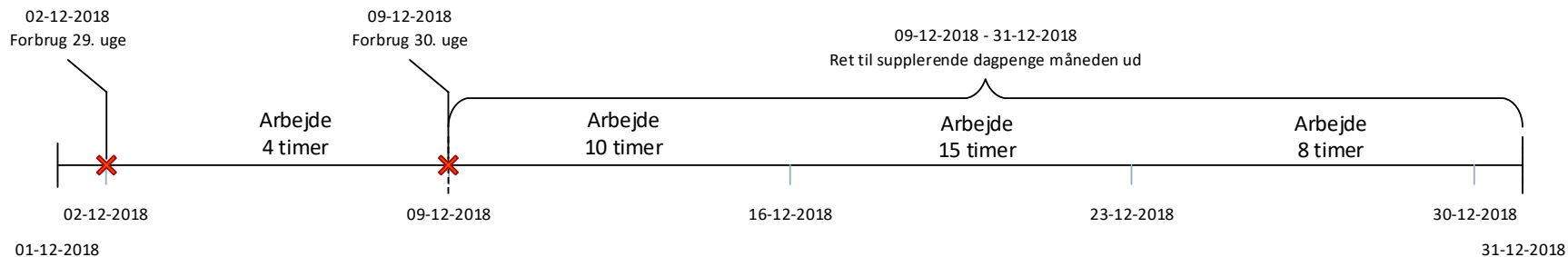
Medlemmet er ansat som tilkalddevikar. Medlemmet har haft ret til supplerende dagpenge siden 6. februar 2017. I oktober 2018 har medlemmet 150 arbejdstimer og modtager derfor ikke supplerende dagpenge.



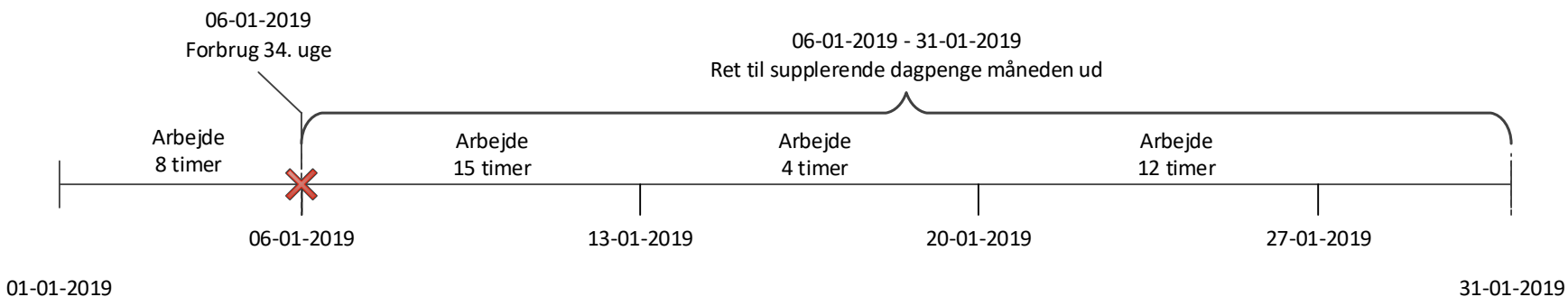
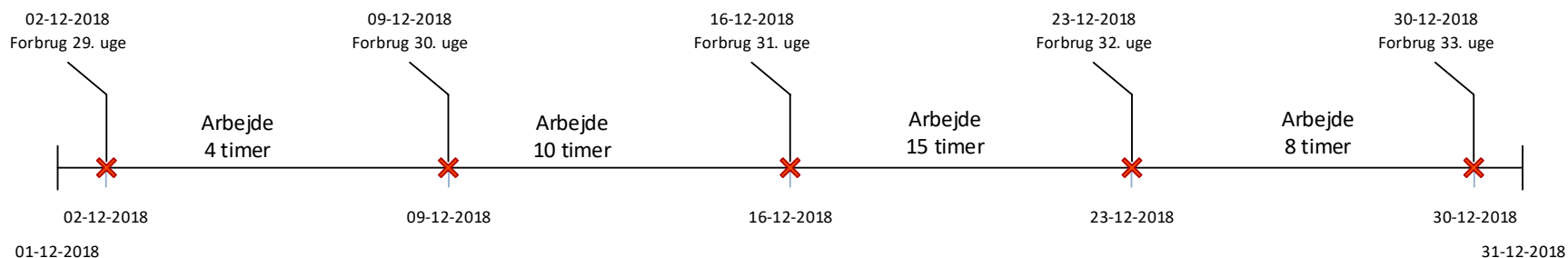
Medlemmet indsender dagpengekort for december 2018 og forbruger herved den 28. uge med supplerende dagpenge.



Medlemmet indsender dagpengekort for december 2018, hvorved det konstateres, at medlemmet forbruger den 30. uge med supplerende dagpenge ved udgangen af uge 49 (09-12-2018). Medlemmet har derfor ret til at få udbetalt supplerende dagpenge ”måneden ud”.

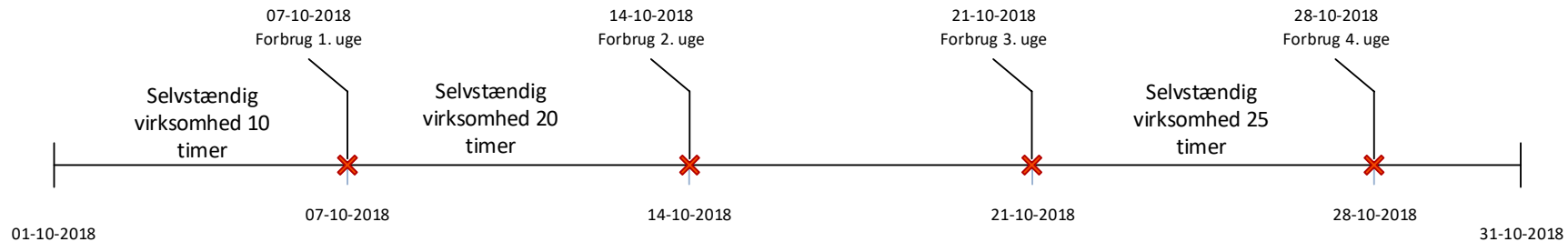


Medlemmet har i oktober 2018 fået indberettet 150 løntimer, hvorfor medlemmet har ret til at forlænge retten til supplerende dagpenge med 4 uger. Da medlemmet indsender dagpengekort for januar 2019 og her oplyser om arbejdstimer, "aktiverer" medlemmet de 4 ugers forlængelse. Medlemmet har derfor nu ret til 4 ugers forlængede supplerende dagpenge. Det betyder, at de 3 uger, der blev udbetalt "måneden ud" i december 2018, konverteres til forbrug af supplerende dagpenge i den forlængede periode. **Da den 4. uge med forlængede supplerende dagpenge bruges i januar 2019, får medlemmet nu ret til supplerende dagpenge i "måneden ud" i januar.**

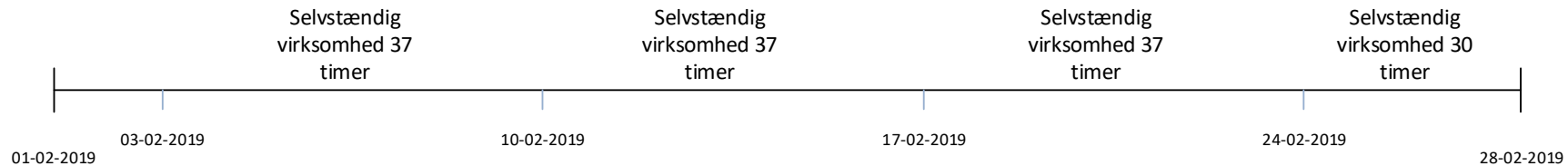


### 6.5.8 Eksempel: Forlængelse på baggrund af selvstændig virksomhed

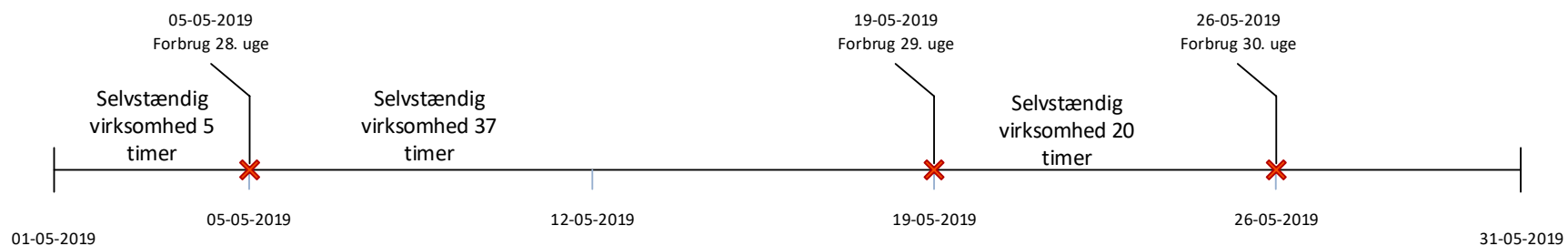
Medlemmet har drevet selvstændig virksomhed siden 1. januar 2018 (og er pr. denne dato registreret i CVR-registret). Medlemmet har været godkendt til drift af selvstændig bibeskæftigelse samtidig med dagpenge og har den 30. september 2018 brugt 39 uger af den begrænsede ret. Medlemmet har pr. 1. oktober 2018 derfor ret til 30 uger med supplerende dagpenge inden for 104 uger.



I november og december 2018 og januar 2019 forbruger medlemmet uafbrudt af retten til supplerende dagpenge. Medlemmet beder ikke om dagpenge for februar 2019.

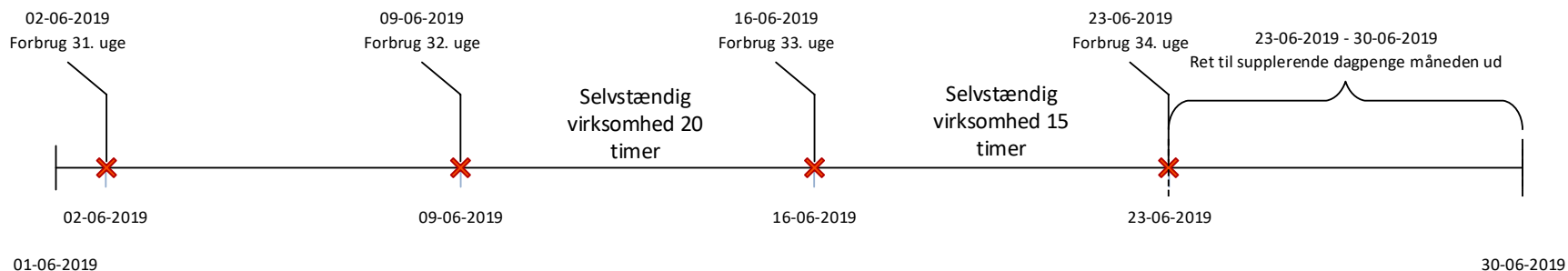


I marts til maj 2019 forbruger medlemmet uafbrudt af retten til supplerende dagpenge. Medlemmet forbruger den 30. uge med ret til supplerende dagpenge med udgangen af uge 21/2019 (26-05-2019) og har ret til supplerende dagpenge måneden ud.



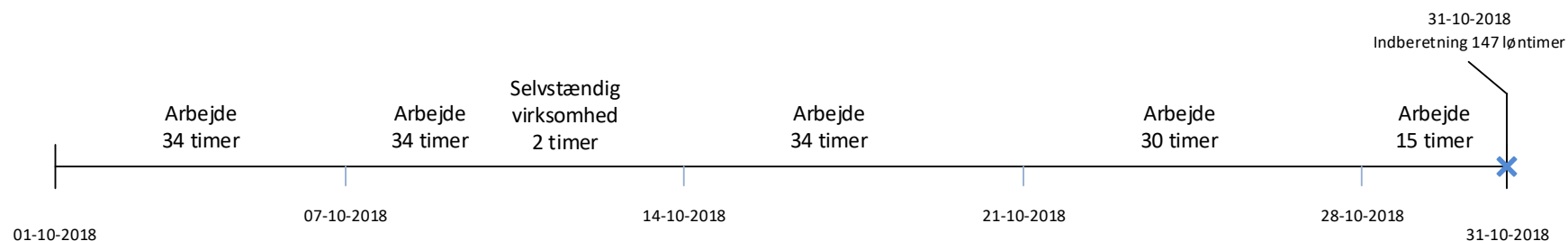


Da medlemmet i februar 2019 har drevet selvstændig virksomhed og ikke bedt om dagpenge for måneden, har medlemmet ret til at forlænge retten til supplerende dagpenge med 4 uger. Da medlemmet indsender dagpengekort for juni 2019 og stadig har selvstændig virksomhed, "aktiverer" medlemmet de 4 ugers forlængelse.



### 6.5.9 Eksempel: Selvstændig virksomhed i samme måned som lønarbejde

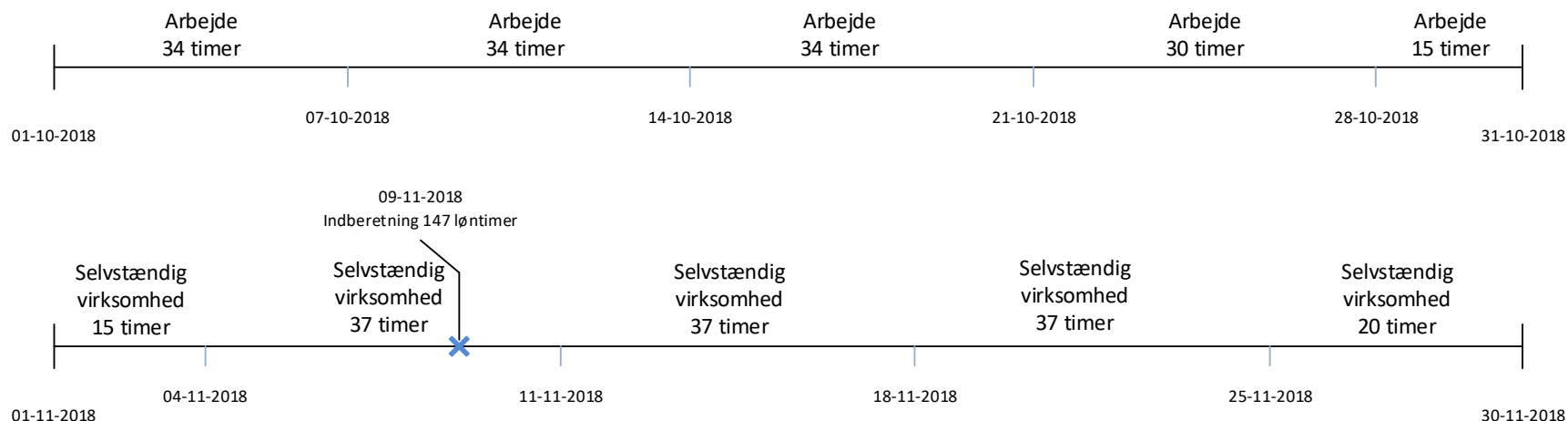
Medlemmet har drevet selvstændig virksomhed siden 1. januar 2018 (og har siden denne dato været registreret i CVR-registret). Medlemmet har samtidig lønarbejde i nogle måneder. I oktober 2018 har medlemmet 147 løntimer, som bliver indberettet den 31. oktober 2018. Medlemmet driver selvstændig virksomhed i samme måned.



Når medlemmets ret til supplerende dagpenge udløber og medlemmets ret til forlængelse af retten til supplerende dagpenge skal opgøres, kan oktober 2018 bruges til at forlænge retten til supplerende dagpenge med 4 uger, da medlemmet har drevet selvstændig virksomhed i måneden og ikke modtaget dagpenge. Indberetningen på 147 løntimer den 31. oktober 2018 kan ikke bruges til forlængelse, men kan bruges til at generhverve retten til supplerende dagpenge. Da måneden forlænger, allerede fordi der er selvstændig virksomhed uden dagpengeudbetaling, bliver de indberetninger, der er i måneden, ikke anvendt. De kan i stedet anvendes til generhvervelse.

### 6.5.10 Eksempel: Lønarbejde indberettes i samme måned som selvstændig virksomhed

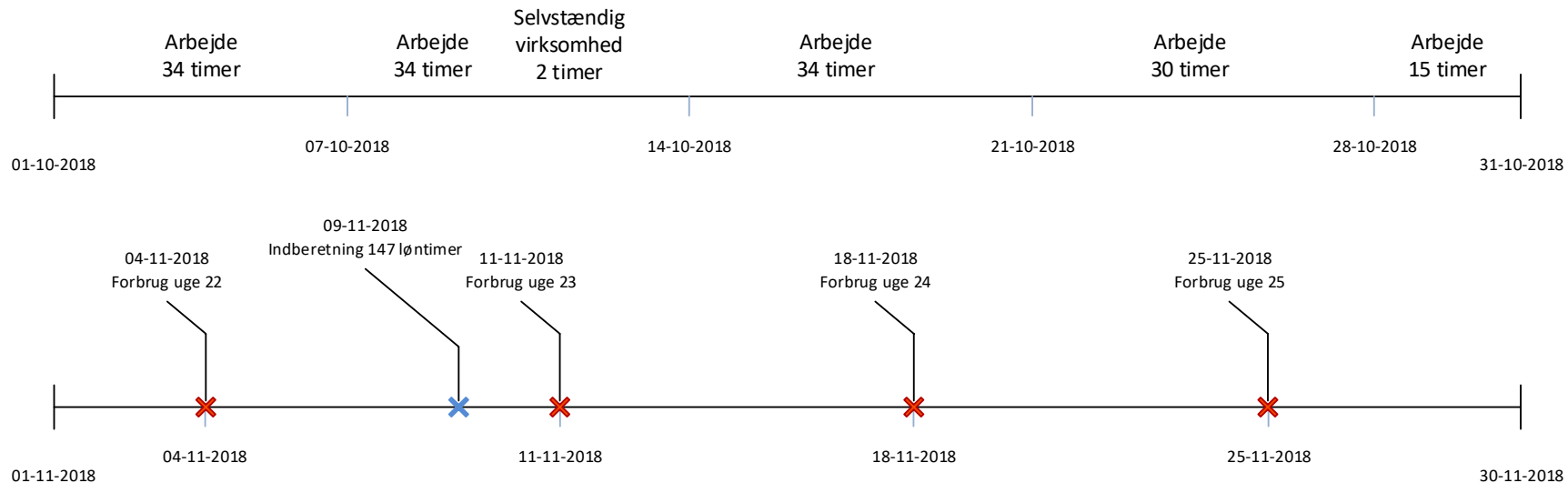
Medlemmet har drevet selvstændig virksomhed siden 1. januar 2018 (og har siden denne dato været registreret i CVR-registret). Medlemmet har samtidig lønarbejde i nogle måneder. I oktober 2018 har medlemmet 147 løntimer hos en mindre virksomhed, som bliver indberettet den 9. november 2018. Medlemmet driver selvstændig virksomhed i samme måned.



Når medlemmets ret til supplerende dagpenge udløber og medlemmets ret til forlængelse af retten til supplerende dagpenge skal opgøres, kan oktober 2018 og november 2018 bruges til at forlænge retten til supplerende dagpenge med 8 uger, da medlemmet har drevet selvstændig virksomhed i månederne og ikke modtaget dagpenge. Indberetningen på 147 løntimer den 9. november 2018 kan ikke bruges til forlængelse, da måneden allerede danner grundlag for en forlængelse på baggrund af selvstændig virksomhed. Når lønindberetningen ikke er anvendt til forlængelsen, kan den senere bruges til at generhverve retten til supplerende dagpenge.

### 6.5.11 Eksempel: Lønarbejde og selvstændig virksomhed i samme måned. Indberetning sker først måneden efter

Medlemmet har drevet selvstændig virksomhed siden 1. januar 2018 (og har siden denne dato været registreret i CVR-registret). Medlemmet har samtidig lønarbejde i nogle måneder. I oktober 2018 har medlemmet 147 løntimer hos en mindre virksomhed, som bliver indberettet den 9. november 2018. I november 2018 modtager medlemmet fulde dagpenge.



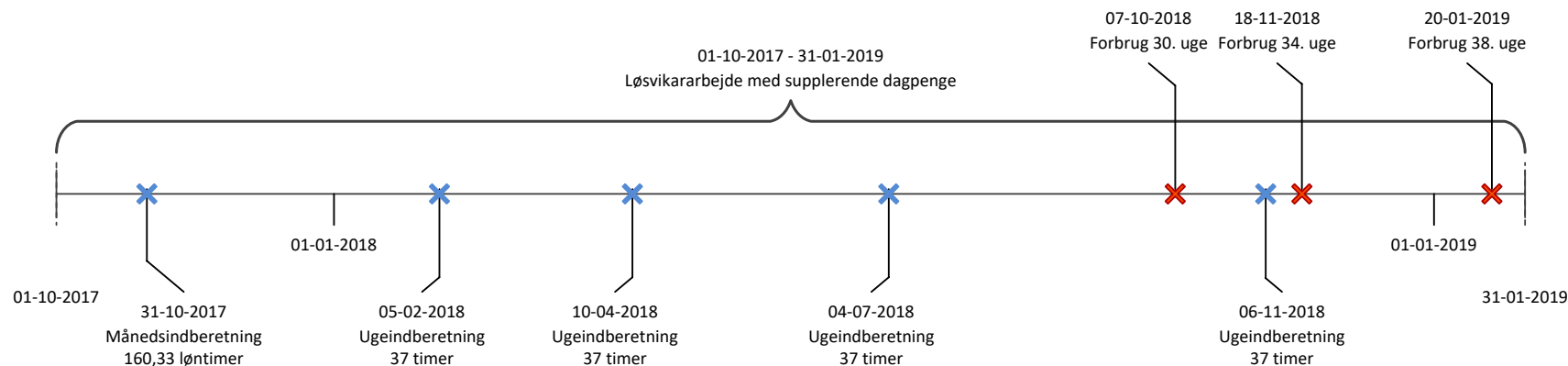
Når medlemmets ret til supplerende dagpenge udløber og medlemmets ret til forlængelse af retten til supplerende dagpenge skal opgøres, kan november 2018 bruges til at forlænge retten til supplerende dagpenge med 4 uger, da medlemmet har drevet selvstændig virksomhed i måneden og ikke modtaget dagpenge. Indberetningen på 147 løntimer den 9. november 2018 kan også bruges til forlængelse af retten til supplerende dagpenge i 4 uger eller til generhvervelse af retten til supplerende dagpenge, da indberetningen ligger i november, dvs. i en måned der ikke tidligere har dannet grundlag for en forlængelse.

## 6.6 Forlængelse af retten til forlængelse

Når et medlems forlængede ret til supplerende dagpenge udløber, har medlemmet ret til at forlænge sin ret yderligere med løntimer indberettet til indkomstregisteret. Den samlede forlængelse kan dog maksimalt nå op på 12 uger. Der kan i denne opgørelse medtages løntimer, der er indberettet efter opgørelsestidspunktet for den forlængede ret til supplerende dagpenge. Opgørelsen sker desuden som beskrevet i afsnit 6.1

### 6.6.1 Eksempel på at ubrugte indberetninger fra før forlængelsen kan lægges sammen med gode indberetninger i forlængelsesperioden

Eksemplet skal vise, at ugeindberetninger, der ikke kunne anvendes ved den første forlængelse af retten til supplerende dagpenge, kan anvendes ved den senere forlængelse af *forlængelsen* af retten til supplerende dagpenge.



Medlemmet er indplaceret den 1. september 2017 og starter løsvikararbejde den 1. oktober 2017. Medlemmets timer som vikar svinger meget, men medlemmet får engang imellem lønindberetninger, der kan bruges til forlængelse/generhvervelse.

Medlemmet bruger den 30. uge af retten til supplerende dagpenge den 7. oktober 2018 (40/2018). Medlemmet kan herefter forlænge retten til supplerende dagpenge med 4 uger på baggrund af indberetningen den 31. oktober 2017. De resterende 3 ugeindberetninger kan på nuværende tidspunkt ikke bruges til forlængelse.

Medlemmet forbruger den 4. uge i den forlængede ret til supplerende dagpenge den 18. november 2018 (46/2018). Da medlemmet den 6. november 2018 har fået en ugeindberetning på 37 timer, kan denne lægges sammen med de 3 tidligere ugeindberetninger fra før forlængelsen. Medlemmet har derfor ret til yderligere 4 ugers forlængelse. Medlemmet forlænger dermed retten til supplerende dagpenge med 8 uger, hvorefter retten til supplerende dagpenge udløber. **[NB: Dette er bekræftet af STAR i december 2017, men har ikke fundet vej til vejledningen. Er taget op over for STAR, da vi ønsker et klart hjemmelsgrundlag.]**

## 7 Overgang

Der er ikke fastsat overgangsregler i hverken lov eller bekendtgørelse, hvilket betyder, at de nye regler gælder fra den 1. oktober 2018.

### 7.1 Overgang for så vidt angår forlængelse af retten til supplerende dagpenge

For forlængelse af retten til supplerende dagpenge betyder det, at medlemmer, der opbruger deres 30-ugers ret den 7. oktober 2018 (uge 40/2018) eller senere har mulighed for at forlænge deres ret til supplerende dagpenge. Medlemmer, der opbruger deres 30-ugers ret den 30. september 2018 (uge 39/2018) eller tidligere, har ikke mulighed for at forlænge deres ret til supplerende dagpenge.

### 7.2 Overgang for så vidt angår generhvervelse af retten til supplerende dagpenge

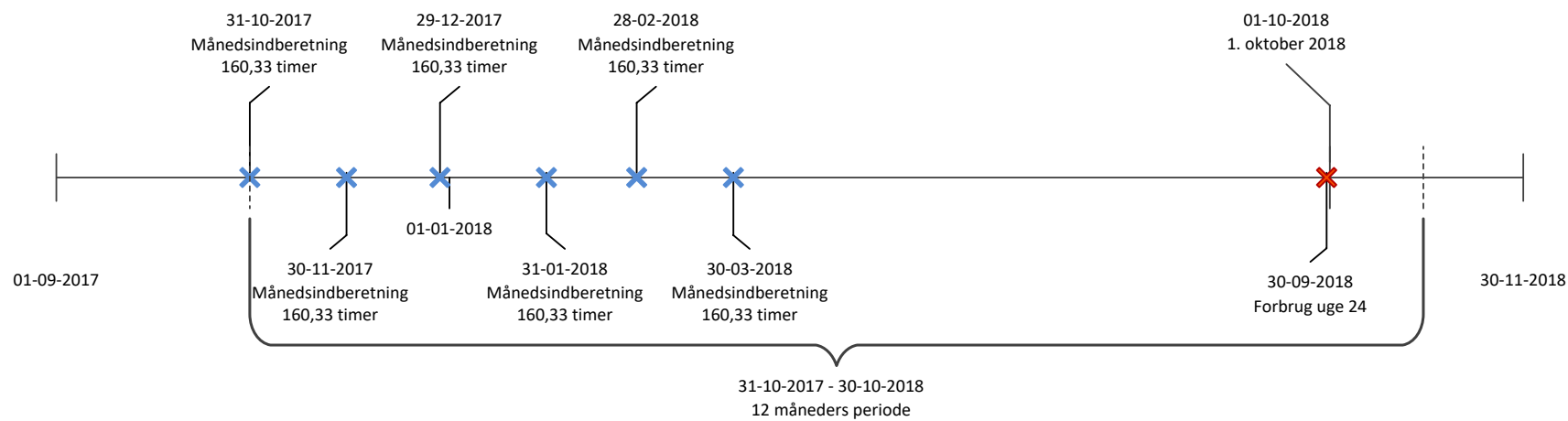
Pr. 1. oktober 2018 sker generhvervelsen af retten til supplerende dagpenge løbende. Det betyder, at det bliver muligt at generhverve retten til supplerende dagpenge, før den tidligere ret er opbrugt. Efter reglerne før 1. oktober 2018 kunne retten til supplerende dagpenge ikke generhverves, før den 30. uge i den tidligere ret var opbrugt.

For at afgøre, om medlemmet skal have opbrugt den 30. uge eller ej, før retten til supplerende dagpenge kan generhverves, skal optjeningsperioden (på de 12 måneder) fastlægges. For at kunne generhverve retten, før den oprindelige 30 ugers ret er opbrugt, skal 12-månedersperioden, hvori medlemmet opfylder betingelserne for generhvervelse, slutte 1. oktober 2018 eller senere. Er det nødvendigt at gå længere tilbage, hvorved de 12 måneder, der opfylder betingelserne for generhvervelse vil slutte tidligere, vil medlemmet være omfattet af de gamle regler. Medlemmet skal dermed have opbrugt 30 ugers begrænsningen, før medlemmet kan generhverve retten.

Da de nye regler træder i kraft 1. oktober 2018, hvorfra man kan gå 12 måneder tilbage, vil man tidligst kunne medregne indberetninger modtaget den 2. oktober 2017 eller senere til den løbende generhvervelse (da den 1. oktober 2017 er en søndag).

### 7.2.1 Eksempel – løbende generhvervelse, da betingelserne er opfyldt hen over 1. oktober 2018

Eksemplet viser, at medlemmet er omfattet af den løbende generhvervelse, da 12 måneders perioden, som opfylder betingelserne for generhvervelse løber henover 1. oktober 2018. Medlemmet, der ved udgangen af september 2018, har brugt 24 uger af sin ret til supplerende dagpenge, vil derfor generhverve retten til supplerende dagpenge i oktober 2018.



## 7.2.2 Eksempel – ingen løbende generhvervelse, da betingelserne ikke er opfyldt hen over 1. oktober 2018

Eksemplet viser, at medlemmet ikke kan generhverve retten til supplerende dagpenge i oktober 2018. Det skyldes, at den 12 måneders periode, der opfylder betingelserne for generhvervelse slutter den 14. september 2018. Medlemmet er derfor omfattet af de tidligere regler, hvorefter medlemmet skal have opbrugt 30 ugers begrænsningen, før medlemmet kan generhverve retten til supplerende dagpenge.

