

2012

Dagpenge og sociale ydelser i Norden

Udgivet af AK-Samvirke
Nørre Farimagsgade 43
1364 København K
Tlf. 3586 6600
Samvirke@ak-samvirke.dk
Marts 2012

Forord	6
Læsevejledning	7
Kapitel 1: Sammenligning af dagpenge i de nordiske lande.....	8
I hvilket land er den reelle dagpengeperiode længst?.....	8
Hvor længe kan man få dagpenge?	10
Hvordan optjener man ret til dagpenge i de nordiske lande?	11
Hvad tæller med som arbejdstimer?.....	12
Hvordan genoptjener man retten til dagpenge?.....	12
Hvor meget kan man få i dagpenge?.....	13
Kompensation.....	15
Karens- og karantæneperioder	16
Det koster det at være forsikret	17
Andel af arbejdsstyrken der er dagpengeforsikret.....	18
Kapitel 2: Andre sociale ydelser i Norden	19
Kan man få socialhjælp, hvis man ikke kan få dagpenge?.....	19
Hvor meget kan man modtage i socialhjælp, hvis man ikke kan få dagpenge?.....	20
Alderspension	21
Førtidspension	23
Hvor mange er på førtidspension i de Nordiske lande?	24
Hvor meget kan man få i førtidspension	25
Kapitel 3: Generelt om de nordiske arbejdsmarkeder	27
Regler for afskedigelse og mobilitet på arbejdsmarkedet	27
Ledighed i de nordiske lande.....	29
Tilknytning til arbejdsmarkedet i de nordiske lande	30
Kapitel 4: Landeafsnit	31
Landerapport: Sverige	31
Dagpenge.....	31
Hvordan optjener man ret til dagpenge?	31
Karens- karantæneperiode.....	31
Hvem kan få dagpenge?	31
Hvordan genoptjener man retten til dagpenge i Sverige?	32
Hvad tæller med som arbejdstimer?.....	32
Hvor lang tid kan man få dagpenge, og hvor meget kan man få i dagpenge i Sverige?	32

Hvor meget får man i dagpenge?	32
Aktivitetsstöd.....	33
Kompensation.....	33
Supplerende dagpenge og "bisysla"	34
Hvilke krav, muligheder og aktiviteter stilles den ledige overfor?	34
Finansiering	36
Er dagpengene pensionsgivende?	36
Særregler for dagpenge til visse grupper	37
Hvor mange er medlem af dagpengesystemet?	37
Sygedagpenge.....	38
Andre ledighedsrelaterede ydelser	40
Grundbeløpet	40
Försörjningsstöd	40
Pensionering	41
Alderspension	41
Førtidspension	41
Landerapport: Finland	43
Dagpenge.....	43
Hvordan optjener man ret til dagpenge?	43
Karens- og karantæneperiode	43
Hvem kan dagpengeforsikre sig?.....	43
Hvordan genoptjener man retten til dagpenge?.....	43
Hvad tæller med som arbejdstimer?	43
Hvor lang tid kan man få dagpenge?.....	43
Hvor meget får man i dagpenge?	44
Kompensationsgrad.....	46
Supplerende dagpenge.....	47
Hvilke krav, muligheder og aktiviteter stilles den ledige overfor?	47
Særregler for visse grupper	50
Finansiering	50
Er dagpenge pensionsgivende?	50
Hvor mange er medlem af dagpengesystemet	50
Sygedagpenge.....	52

Andre ledighedsrelaterede ydelser	53
Arbetsmarknadsstöd	53
Pensionering	54
Alderspension	54
Førtidspension	54
Landerapport: Norge	56
Dagpenge	56
Hvordan optjener man ret til dagpenge?	56
Karens- og karantæneperiode	56
Hvordan genoptjener man retten til dagpenge?	56
Hvor lang tid kan man få dagpenge?	56
Hvor meget får man i dagpenge?	57
Tilskud til børn	57
Kompensationsgrad	57
Supplerende dagpenge	57
Hvilke krav, muligheder og aktiviteter stilles den ledige overfor?	58
Særregler for visse grupper	58
Finansiering	58
Øvrige bemærkninger ang. dagpenge	58
Er dagpenge pensionsgivende?	59
Sygedagpenge	59
Andre ledighedsrelaterede ydelser	60
Økonomisk stønad/sosialhjelp	60
Pensionering	61
Alderspension	61
Førtidspension	62
Landerapport: Danmark	64
Dagpenge	64
Hvordan optjener man ret til dagpenge?	64
Karens- og karantæneperiode	64
Hvordan genoptjener man retten til dagpenge?	64
Hvad tæller med som arbejdstimer?	64
Hvor lang tid kan man få dagpenge?	64

Hvor meget får man i dagpenge?	65
Kompensationsgrad.....	65
Supplerende dagpenge eller på dagpenge på deltid.....	66
Hvilke krav, muligheder og aktiviteter stilles den ledige overfor?	66
Finansiering	70
Er dagpengene pensionsgivende?	70
Særregler for visse grupper	70
Hvor mange er medlem af en a-kasse?	71
Andre ledighedsrelaterede ydelser	73
Kontanthjælp.....	73
Sygedagpenge.....	74
Pensionering.....	75
Efterløn	75
Efterlønsreform	75
Folkepension.....	75
Førtidspension	77
Litteraturliste	79
Bilag A	81

Forord

I de nordiske lande har vi mange fællestræk, når det kommer til sprog, kultur, politik og den måde samfundet er bygget op på. Derfor er der også tradition for, at vi i Norden sammenligner os indbyrdes.

Et af områderne, hvor der i debatten er blevet draget paralleller, er dagpengeområdet. Den tidligere borgerlige regering valgte i 2010 at halvere dagpengeperioden fra fire til to år, samtidig med at man fordoblede genoptjeningskravet fra et halvt til et helt år. Her argumenterede den daværende beskæftigelsesminister Inger Støjberg bl.a. for, at Danmark blot kommer til at ligge på niveau med de andre nordiske lande og endda bedre end i Sverige, når det gælder dagpengeperioden.

Men selv om der er mange ligheder mellem de nordiske lande, er der også områder, hvor landene ikke ligner hinanden. Dagpengeperioden ser umiddelbart ud til at være ens i de nordiske lande. Men det er ikke sådan, at andre relevante forhold i relation til dagpengeperioden er ens. Fx i forhold til hvor nemt eller svært det er at optjene en ny ret til dagpenge. Eller i forhold til om der er andre ydelser, ledige kan få, hvis de mister deres dagpengeret.

Vi vil derfor med denne rapport gennemgå dagpengesystemerne i Sverige, Finland, Norge og Danmark for at vise de forskelle og ligheder, der er landene imellem.

I rapporten beskrives, at der er væsentlige forskelle på opbygningen af dagpengesystemerne i de nordiske lande.

Blandt andet er det arbejdskrav, der stilles i forhold til at optjene ret til dagpenge, væsentligt lempeligere i de andre nordiske lande, end det er i Danmark.

Når det kommer til at skulle *genoptjene* retten til dagpenge, er forholdene klart mest strikse i Danmark i forhold til de andre nordiske lande.

Derudover er Danmark det eneste nordiske land, hvor der ikke gives ekstra støtte, enten i form af en højere ydelse eller i form af en længere dagpengeperiode, hvis man har hjemmeboende børn.

I Sverige gennemførte man i 2007 en række forringelser af dagpengesystemet. Fx gjorde man kontingentet afhængigt af ledighedsrisikoen for den enkelte a-kasse. Det medførte, at ca. 13 pct. af medlemmerne meldte sig ud umiddelbart efter indførelsen af forringelserne. Udviklingen i Sverige viser, at der er grænser for, hvor meget man kan forringe dagpengeordningen, uden at det får konsekvenser for tilslutningen til flexicuritymodellen.

Ovenstående er blot nogle af de mange eksempler på, hvordan dagpengesystemerne adskiller sig landene imellem i Norden.

Ud over en beskrivelse af dagpengesystemerne bliver andre sociale ydelser også beskrevet. På den måde kan man bedre få et samlet overblik over den kontekst som dagpengesystemerne befinder sig i, i de forskellige nordiske lande.

Læsevejledning

I kapitel 1 sammenlignes Sverige, Finland, Norge og Danmark med hinanden i relation til dagpengeområdet, så man nemmere kan få et overblik over ligheder og forskelligheder landene imellem.

I kapitel 2 sammenlignes landene i forhold til andre overførelsesindkomster end dagpenge. Fx socialhjælp, førtidspension m.m.

I kapitel 3 fokuseres der mere generelt på arbejdsmarkedsforholdene i de nordiske lande i forhold til job-sikkerhed, ledighed m.m.

Vil man kun læse om de enkelte lande, kan man i kapitel 4 læse "landeafsnittene", der beskriver landene enkeltvist og mere uddybende. For eksempel i forhold til de organisationer, der varetager opgaver i forhold til dagpengeområdet. I dette afsnit er der desuden væsentligt flere kildehenvisninger end i de andre kapitler, for dem der ønsker at fordybe sig yderligere i stoffet.

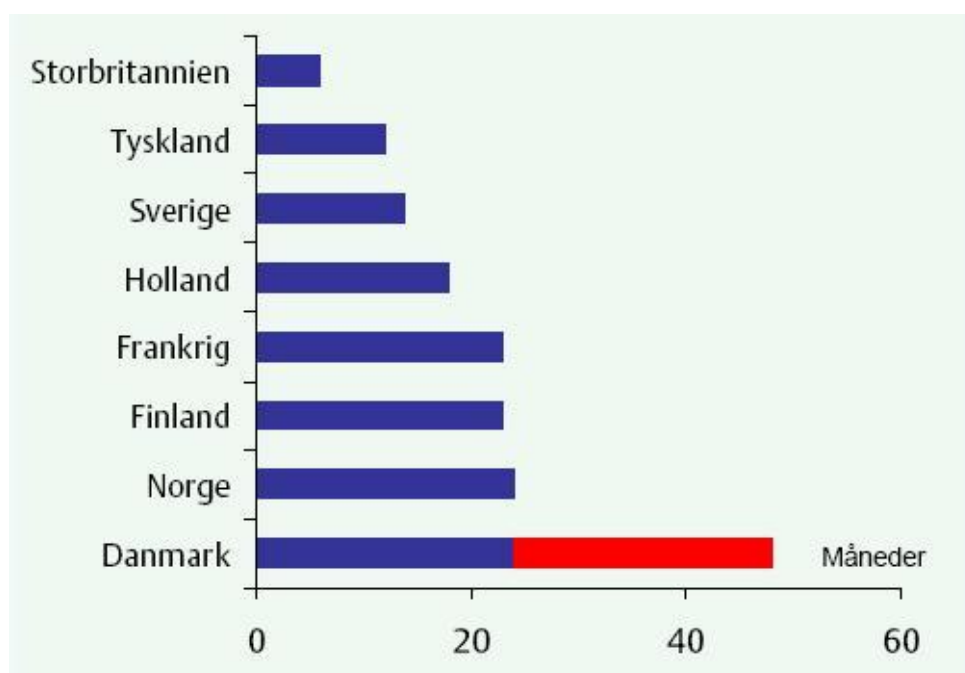
Kapitel 1: Sammenligning af dagpenge i de nordiske lande

I hvilket land er den reelle dagpengeperiode længst?

Uanfægtet af, at Danmark ikke havde ret mange langtidsledige før finanskrisen, blev dagpengestrømningerne begrundet med, at der vil være en stor beskæftigelseseffekt af at forkorte dagpengeperioden, til det vi kender fra andre lande.

Figur 1 er den opgørelse af landenes dagpengeperioder, som blev præsenteret i genopretningsaftalen. Ifølge figuren betyder halveringen af dagpengeperioden, som man kan se, at vi netop kommer ned på de to år, som andre lande i forvejen er på eller under.

Figur 1: Halveringen af dagpengeperioden: Regeringens sammenligning med andre lande



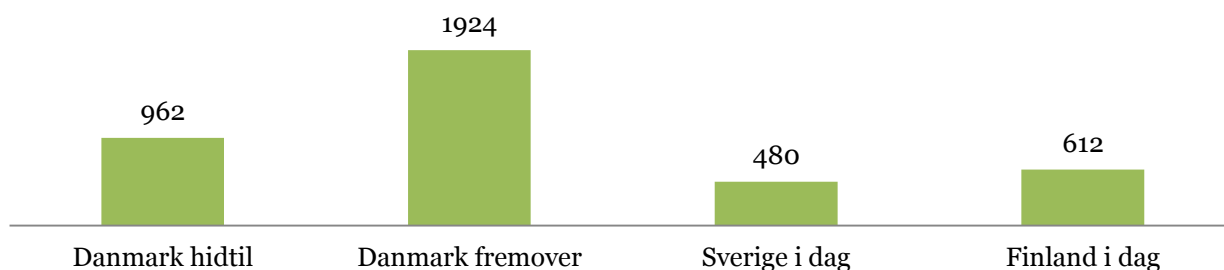
Kilde: Aftale mellem regeringen og Dansk Folkeparti om genopretning af dansk økonomi, maj 2010.

Figuren viser, at hvis man alene ser på dagpengeperiodens længde, ligger Danmark selv efter halveringen på niveau med andre europæiske lande.

Diskussionen drejede sig efterfølgende næsten udelukkende om periodens længde og det var ikke en del af debatten, at genoptjeningskravene i f.eks. Sverige og Finland er meget lempeligere i forvejen end i Danmark.

Det ses i figur 2, som viser, hvor mange timers arbejde, der i landene mindst skal til for at optjene en ny dagpengeperiode.

Figur 2: Arbejdskrav for ny dagpengeret (antal timer)

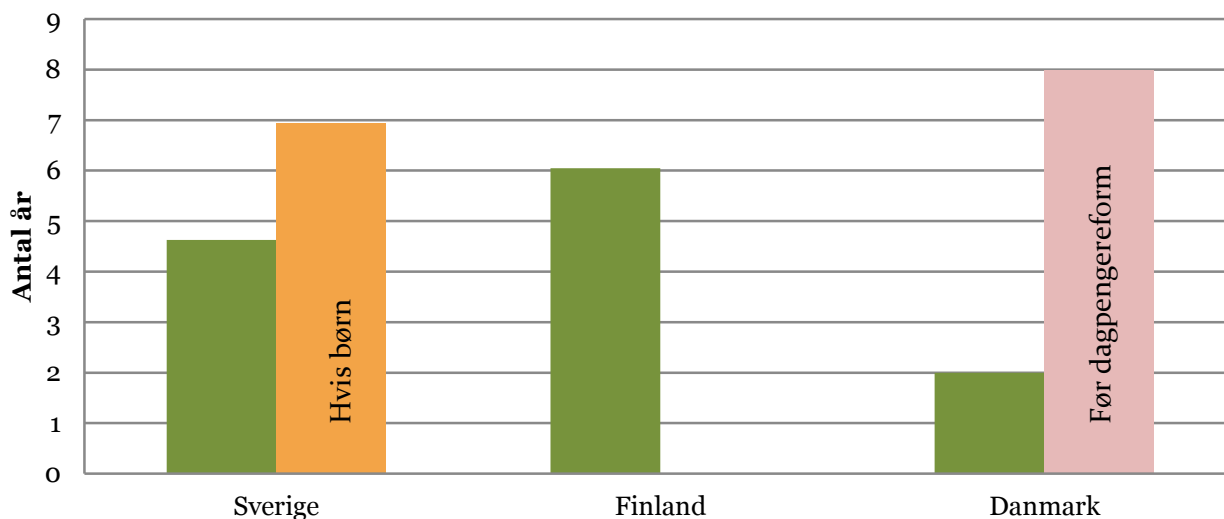


Kilde: AK-Samvirke

Skal man sammenligne dagpengeperiodens længde på tværs af landene, bør der derfor korrigeres for forskellene i genoptjeningskravene.

Det er gjort i figur 3, hvor det er opgjort, hvor lang en dagpengeperiode, et års fuldtidsarbejde (1.924 timer) kan give ret til. Hidtil har et halvt år (962 timer) udløst fire års dagpengeret, og ét år derfor i alt otte års dagpenge. Fremover kan et helt års arbejde kun udløse to års dagpengeret. Altså en fjerdedel af de hidtidige regler. Omregnet på samme måde ses, at samme arbejdsomfang i Sverige og Finland kan give ca. tre gange så lang dagpengeret.

Figur 3: Dagpenge pr. års arbejde (1924 timer)



Kilde: AK-Samvirkes egne beregninger

På de følgende sider uddybes reglerne omkring dagpengelængder og optjeningskrav.

Hvor længe kan man få dagpenge?

I tabel 1 ses dagpengeperiodens længde i Sverige, Finland, Norge og Danmark.

Norge og Danmark har den længste dagpengeperiode med 104 ugers dagpenge tæt efterfulgt af Finland, hvor man kan få dagpenge i 100 uger.

I Norge gør det sig dog gældende, at man kun får dagpenge i 52 uger, hvis man ikke har haft en indtægt over to gange et årligt fastsat minimumsbeløb kaldet ”grunobeløpet”. I 2012¹ udgør dette grundbeløb 10.081 EURO (97.216 NOK).

Sverige har den korteste dagpengeperiode med kun 60 uger. Man kan dog få 30 ugers ekstra dagpenge-uger, hvis man har børn under 18 år.

Tabel 1: Dagpengeperiodens længde

Sverige	Finland	Norge	Danmark
300 dagpengedage svarende til 60 uger . Har man børn under 18 år får man 150 ekstra dagpengedage. De første 300 dage og de evt. ekstra 150 dage svarer til 90 ugers dagpenge.	500 dagpengedage svarende til 100 uger .	104 ugers dagpenge. Har man haft en indtægt før ledighed på under 2 x et grundbeløb på 10.081 EURO kan man kun få 52 ugers dagpenge.	104 ugers dagpenge.

Den 1. juli 2010 blev dagpengeperioden i Danmark forkortet fra fire til to år. Det primære argument for at forkorte dagpengeperioden var, at sammenlignelige lande kunne klare sig med en væsentlig kortere periode end den 4-årige dagpengeperiode, Danmark havde på det tidspunkt.

¹ Beløbet fastsættes på ny den 1.5 hvert år.

Hvordan optjener man ret til dagpenge i de nordiske lande?

I tabel 2 ses de krav, der stilles, for at man kan optjene ret til dagpenge.

I forhold til optjeningskravet adskiller Sverige og Finland sig fra Norge og Danmark ved, at de har et dagpengesystem, der er delt op i to slags dagpengeydelse. I Sverige og Finland er der en dagpengeydelse, hvor ydelsen er afhængig af både tidligere indkomst, tidligere arbejdsomfang og medlemskab af en a-kasse. Denne dagpengeydelse hedder i Sverige "inkomstbortfallsförsäkring" og i Finland hedder ydelsen "indkomstrelaterad dagpenning". Derudover er der i begge lande en dagpengeydelse, der kun er afhængig af tidligere arbejdsomfang. I Sverige hedder denne ydelse "grundförsäkring" og i Finland hedder ydelsen "grunddagpenge".

Norge adskiller sig ligeledes fra andre lande ved, at dagpengesystemet er obligatorisk og alle er dermed automatisk arbejdsløshedsforsikret via "folketrygden". Derudover er der ikke et *arbejdskrav* i forhold til at optjene ret til dagpenge men alene et *indtjeningskrav*.

I Danmark, Sverige og Finland er der krav om, at man skal have arbejdet i et vist antal timer, for at man kan optjene ret til dagpenge. Og som det fremgår af tabel 2, er disse arbejdskrav væsentligt lempeligere i Sverige og Finland, end de er i Danmark.

Tabel 2: Optjeningskrav for at få dagpenge

Sverige	Finland	Norge	Danmark
<p>Inkomstbortfallsförsäkring: Ledige skal have haft erhvervsarbejde (förvärvsarbete) eller været selvstændig i mindst seks måneder med mindst 80 timers arbejde pr. måned inden for det seneste år. Alternativt skal man have været ansat eller været selvstændig i mindst 480 timer på hinanden følgende seks måneder og desuden have arbejdet min. 50 timer hver måned. Arbejdskravet skal være opfyldt i den periode, man har været medlem af en a-kasse, hvis man skal have indkomstrelaterede dagpenge. Man skal have været medlem af en a-kasse i ét år.</p> <p>Grundförsäkring: Alle ledige, som er fyldt 20 år har mulighed for at få udbetalt et grundbeløb (grundbelopp), uanset om man er medlem af en a-kasse. Man skal dog opfylde arbejdskravet som beskrevet i ovenstående.</p>	<p>Indkomstrelaterad dagpenning: Ledige skal have været medlem af en a-kasse i mindst 34 uger og have været aflønnet i 34 uger, af minimum 18 timer om ugen, inden for 48 uger. Perioden kan forlænges, hvis man fx har haft værnepligt, sygdom, barsel m.m. Selvstændige skal have arbejdet i 18 måneder inden for de sidste 48 måneder, for at få ret til dagpenge.</p> <p>Grunddagpenge: Har man ikke ret til indkomstregulerede dagpenge, kan man modtage "grunddagpenge". Man skal dog opfylde et beskæftigelseskrav, hvor man skal have været i arbejde i mindst otte måneder med 18 timer om ugen i løbet af de seneste to år før arbejdsløsheden. Perioden, hvor man skal opfylde beskæftigelseskravet, kan forlænges, hvis man har været syg, studeret eller passet børn under tre år.</p>	<p>Dagpenger: For at få dagpenge i Norge skal man have haft en indkomst på 1,5 gange grundbeløbet (grunnbeløpet) i det forudgående kalenderår. Eller i de sidste tre år have haft en indtægt svarende til tre gange grundbeløbet.</p>	<p>Dagpenge: Ledige skal have været medlem af en a-kasse i et år og have arbejdet i 1924 timer. Der er særregler for dimittender De kan umiddelbart efter de har bestået eksamen, få dagpenge. Dog til en lavere sats end normalt.</p>

Hvad tæller med som arbejdstimer?

I Sverige og Finland er der under visse omstændigheder andet end ordinært lønarbejde, der tæller med som arbejdstimer, når man skal optjene eller genoptjene ret til dagpenge. Det ses i tabel 3.

Tabel 3: Det tæller med som arbejdstimer

Sverige	Finland	Norge	Danmark
Ud over ordinært arbejde tæller også job med løntilskud ved nedsat arbejdssevne, beskyttet arbejde og arbejde i Samhall. Sidst nævnte er en statslig produktionsvirksomhed, som man kan få arbejde i, hvis ens arbejdssevne er nedsat. Derudover kan man også indregne op til to måneders barsel i arbejdskravet.	Ud over ordinært arbejde tæller halvdelen af timer med fra job med løntilskud.	Der er ikke noget arbejdskrav, men et optjeningskrav. I optjeningskravet tæller ud over ordinær løn også løn fra barsel og sygdom under barsel. Derudover er der også visse undtagelser for værnepligtige m.fl. i forhold til, hvordan man optjener ret til dagpenge.	Kun ordinært arbejde.

Hvordan genoptjener man retten til dagpenge?

I tabel 4 ses de specifikke krav, der stilles, for at man kan genoptjene ret til dagpenge.

Norge adskiller sig fra de øvrige lande ved, at man i Norge ikke har et arbejdskrav i forhold til at optjene eller genoptjene ret til dagpenge. I stedet skal man opfylde et indtjeningskrav som vist i tabel 4.

Tabel 4: Genoptjening af dagpengeret

Sverige	Finland	Norge	Danmark
Ledige skal have haft erhvervsarbejde eller været selvstændig i mindst seks måneder med mindst 80 timers arbejde pr. måned. Alternativt skal man have været ansat eller været selvstændig i mindst 480 timer på hinanden følgende seks måneder og desuden have arbejdet min. 50 timer hver måned.	Ledige skal have været aflønnet i 34 uger, af minimum 18 timer om ugen, inden for 48 uger. Perioden kan forlænges, hvis man fx har haft værnepligt, sygdom, barsel m.m. Selvstændige skal have arbejdet i 18 måneder inden for de sidste 28 måneder.	Afbrud i støtteperioden på 52 uger samt en indkomst i afbrudsperioden på 1,5 gange grundbeløbet.	I Danmark skal man have arbejdet i 1924 timer inden for tre år for at genoptjene retten til dagpenge. Det er kun ordinært arbejde, som tæller med, når man skal genoptjene ret til dagpenge. Det vil sige, at job med løntilskud, praktik og anden aktivering ikke tæller med.

Hvor meget kan man få i dagpenge?

Dagpengenes størrelse er i Norge og Finland, i modsætning til Danmark og Sverige, afhængige af, om man har børn under 18 år. Har man hjemmeboende børn i Norge og Finland, får man tillæg som vist i tabel 5.

I Sverige er dagpengenes størrelse afhængig af, hvor længe man har været ledig. Har man været ledig i mere end 200 dage sættes dagpengene ned.

Omvendt kan man i Finland være berettiget til en højere dagpengesats, hvis man har været medlem af en a-kasse i over tre år. Denne forhøjede sats kan man få i de første 20 dage, man er ledig.

Finland skiller sig yderligere ud, ved at der ikke er noget loft over, hvor meget man kan få i dagpenge. Andelen af tidligere indkomst, man får dækket, er dog aftagende, jo mere man tjener.

I alle landene er dagpengene skattepligtige.

Tabel 5: Dagpengenes størrelse

Sverige	Finland	Norge	Danmark
<p>Grundbeløppet er højst 36,3 EURO (320 SEK) pr. dag. Det kræver at man har været i fuldtidsarbejde i 12 måneder, for at få det fulde beløb. Man kan få grundbeløbet i 300 dage i alt.</p> <p>Indkomstrelateret dagpenning er i de første 200 dagpengedage op til 80 pct. af den tidligere løn, dog kun op til et maksimumbeløb på 75,30 EURO (680 SEK) (2012-priser).</p> <p>Udregningen af beløbet baseres på de seneste 12 måneders indkomst, som kaldes "ramtid".</p> <p>I ramtiden kan man dog se bort fra perioder med fx alvorlig sygdom, fængselsstraf, visse former for militærtjeneste m.m.</p> <p>Hvis man bruger mere end 200 dagpengedage, kan man i de resterende 100 udbetalte dagpengedage kun få 70 pct. af den tidligere løn, dog kun op til</p>	<p>Grundbeløbet udgør knap 31 EURO pr. dagpengedag (2012-priser) fem dage om ugen.</p> <p>Har man børn under 18 år, får man et tilskud på ca. 5 EURO pr. dag pr. barn, 7,4 EURO for to børn og 9,6 EURO pr. dag for tre børn og derover.</p> <p>Uden børn er grundbeløbet ca. 667 EURO om måneden. Minimumsbeløbet er grundbeløbet plus evt. børnetilskud.</p> <p>Ud over grundbeløbet kan man få et indkomstrelateret beløb, hvis man opfylder optjeningskravene hertil.</p> <p>Dette beløb består af forskellige satser afhængigt af vedkommendes status på arbejdsmarkedet.</p> <p>Beløbet udgør 45 pct. af differencen mellem den daglige løn og grundbeløbet. Hvis det månedlige beløb overstiger 105 gange basisbeløbet (3.292 EURO) ned-</p>	<p>Dagpengenes størrelse udregnes på baggrund af et dagpengegrundlag.</p> <p>Dagpengegrundlaget består af arbejdsindtægt og eventuelle andre sociale ydelser, som man har fået udbetalt det seneste kalenderår eller i de sidste tre kalenderår.</p> <p>Dagpengesatsen udgør dagligt 2,4 promille af dagpengegrundlaget.</p> <p>Indtægter over 6 gange "folketrygdens grunnbeløb" medregnes ikke.</p> <p>Reelt betyder det, at det højeste beløb, man kan få, er 148 EURO pr. dag (2012).</p> <p>Dagpenge inklusiv børnetillæg må ikke overstige 90 pct. af dagpengegrundlaget.</p> <p>Afbrydes ens ledighed over 12 uger, kan man få genberegnet en ny sats.</p> <p>Dagpengebeløbet afhænger af, ud over tidligere indkomst, om man har hjem-</p>	<p>Dagpengenes størrelse er maksimalt 90 pct. af den tidligere løn.</p> <p>Det betyder man højst kan få 105,90 Euro om dagen (788 DKK) fem dage om ugen.</p> <p>Dimittendsatsen er 82 pct. af den maksimale dagpengesatsen.</p>

<p>maksimumbeløbet.</p>	<p>sættes kompensationen til 20 pct. af den resterende løn.</p> <p>Den "daglige løn" udregnes som et gennemsnit af de forudgående 12 måneder, fradraget optjente feriepenge, særlige tillæg til lønnen i forbindelse med ferie og 3,67 pct. som modsvarer lønmodtagerens arbejds pension og arbejdsløshedsforsikringspræmie. Det fulde beløb kan ikke overstige 90 pct. af den tidligere løn.</p> <p>Forhøjet sats: Satsen udgør 57,5 pct. af differencen mellem den daglige løn og basisbeløbet. Beløb over 3.292 EURO kompenseres med 35 pct. Beløbet inklusiv støtte til børn, må ikke overstige den tidligere løn.</p> <p>Man kan få den forhøjede sats, hvis:</p> <p>Man har haft arbejde de sidste tre år og samtidig har været berettiget til dagpenge. Det udvidede beløb kan man få i maksimalt 20 dage.</p> <p>Man har været medlem af en arbejdsløshedskasse i fem år og opsiges af økonomiske eller produktionsmæssige årsager og har haft arbejde i 20 år. I dette tilfælde kan man maksimalt få det udvidede beløb i 100 dage.</p> <p>Man er i aktivering. I dette tilfælde kan man maksimalt få det udvidede beløb i 200 dage.</p>	<p>meboende børn. Man får 2,20 EURO (17 NOK) pr. dag pr. hjemmeboende barn under 18 år.</p> <p>Modtager begge forældre dagpenge, er det kun en af parterne, der får det ekstra tilskud.</p>	
-------------------------	-------------------------------------------------------------------------------------------------------------------------------------------------------------------------------------------------------------------------------------------------------------------------------------------------------------------------------------------------------------------------------------------------------------------------------------------------------------------------------------------------------------------------------------------------------------------------------------------------------------------------------------------------------------------------------------------------------------------------------------------------------------------------------------------------------------------------------------------------------------------------------------------------------------------------------------------------------------------------------------------------------------------------------------------------------------------------------------------------------------------------------------------------------	---------------------------------------------------------------------------------------------------------------------------------------------------------------------------------------------	--

Kompensation

I figur 4 ses netto-kompensationsgrader for forskellige indkomstgrupper. Søjlerne viser, hvor stor en andel af den tidligere disponible indkomst enlige i lejerbolig har, når de er på dagpenge. Den disponible indkomst er det beløb der er til rådighed efter skat, sociale bidrag og tilskud.

Den blå søjle viser kompensationen i forhold til en person, der før ledighed tjente 75 pct. af en gennemsnitsløn. Den røde søjle viser, hvor stor kompensationen er for en, der før ledighed tjente en gennemsnitsløn. Og endelig viser den grønne søjle kompensationen for en, der før ledighed tjente 150 pct. af en gennemsnitlig løn.

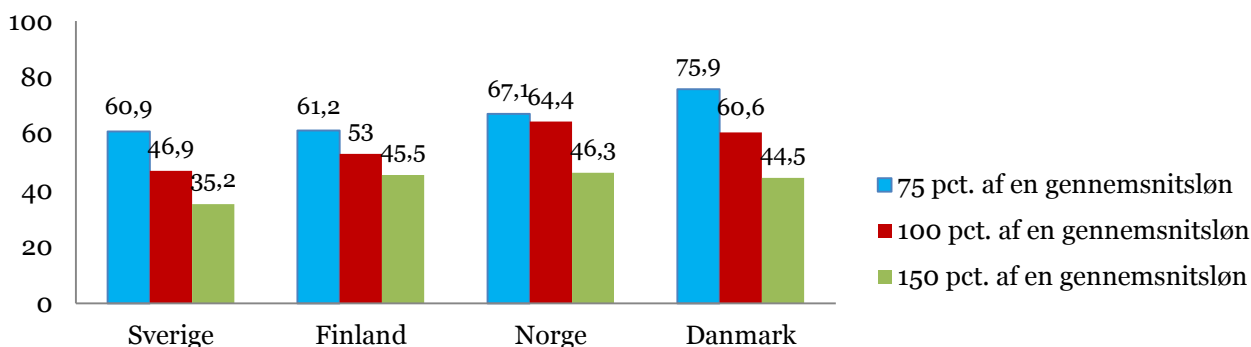
Som det ses i de blå søjler, får en person, der før ledighed tjente 75 pct. af den gennemsnitlige indkomst, den højeste kompensation i Danmark. Således får en dansker i denne gruppe 75,9 pct. af den tidligere disponible indkomst, mens andelen udgør 67,1 pct. i Norge, 61,2 pct. i Finland, og endelig udgør den i Sverige 60,9 pct.

Men ser man på gennemsnitsindkomstgrupperne, ligger Norge højst med 64,4 pct. i kompensation af tidligere løn. I Danmark er den 60,6 pct. efterfulgt af Finland og Sverige med henholdsvis 53 og 46,9 pct.

Ser man på den gruppe, der tjener 150 pct. af en gennemsnitsindkomst, er kompensationsgraden højst for Norge med 46,3 pct. efterfulgt af Finland med 45,5 pct. og endeligt udgør kompensationen henholdsvis 44,5 og 35,2 pct. for Danmark og Sverige.

I Finland blev grundbeløbet i 2012 hævet med ca. 120 EURO pr. måned i forhold til den normale årlige regulering. Det må derfor antages, at kompensationsgraden for Finland vil blive højere 2012, da denne regulering er væsentlig højere end den almindelige lønudvikling.

Figur 4: Kompensationsgrader for en enlig på dagpenge i pct. af disponibel indkomst ved arbejde 2010



Kilde: OECD. Kompensationen er andelen af den tidligere disponible indkomst for enlige i lejerbolig når de er på dagpenge. Den disponible indkomst er det beløb der er til rådighed efter skat, sociale bidrag og tilskud.

Karens- og karantæneperioder

En *karensperiode* er en venteperiode, hvor man ikke kan få udbetalt dagpenge, når man er ledig.

I tabel 6 ses det, at Danmark er det eneste land i Norden, hvor ledige ikke får karensdage, når de bliver ledige.

Siger man selv op og vil modtage dagpenge, er der i alle de nordiske lande en *karantæneperiode*, før man kan modtage dagpenge.

Karantæneperioden er betydelig lempeligere i Danmark end i de andre lande. I Danmark kan man ikke modtage dagpenge i tre uger, hvis man selv opsiger sit arbejde. I Finland er karantæneperioden typisk 90 dage.

Tabel 6: Dagpenge og karens- og karantæneperiode

Sverige	Finland	Norge	Danmark
<p>Karensperiode: Syv arbejdsdage.</p>	<p>Karensperiode: Syv arbejdsdage.</p>	<p>Karensperiode: Tre arbejdsdage.</p>	<p>Karensperiode: Ingen for lønmodtageren.</p> <p>Arbejdsgiveren skal derimod betale for de første tre dage, den ledige er arbejdsløs (kaldes G-dage).</p> <p>Undtaget er dog dimittender, der har én måneds karensperiode, hvis de først melder sig ind i en a-kasse ved deres afsluttende eksamen.</p> <p>Selvstændige har typisk en karensperiode på tre uger.</p>
<p>Karantæneperiode: Opsiger man selv sin stilling eller misligholder man sine kontraktlige forpligtigelser, er karantæneperioden typisk på 45 til 60 dagpengedage.</p> <p>Periodens længde afhænger af jobbets varighed m.m.</p>	<p>Karantæneperiode: Opsiger man selv sin stilling eller misligholder man sine kontraktlige forpligtigelser er karantæneperioden typisk på 90 dage afhængigt af ansættelsesforholdets omfang.</p>	<p>Karantæneperiode: Opsiger man selv sin stilling eller misligholder man sine kontraktlige forpligtigelser er karantæneperioden på otte uger.</p> <p>Karantænen forlænges dog til 12 uger, hvis det er anden gang inden for et år, at man selv siger op eller ikke overholder sine kontraktlige forpligtigelser. Hvis det er tredje gang inden for et år, forlænges karantænen til seks måneder.</p> <p>Har man en ægtefælle, der får job et andet sted i landet, og man derfor må flytte, tæller det ikke som selvforskyldt ledighed.</p>	<p>Karantæneperiode: Siger en lønmodtager selv op, er der en karantæneperiode på tre uger, hvor den ledige ikke kan få dagpenge.</p>

Det koster det at være forsikret

I tabel 7 ses, hvad det koster at være medlem af dagpengeforsikringerne i de fire lande.

Finland og Norge adskiller sig fra Danmark og Sverige ved, at bidraget er afhængigt af ens indkomst.

I Danmark og Sverige, hvor man betaler et bidrag uafhængigt af arbejdsindkomsten, adskiller Sverige sig fra Danmark ved, at bidraget er mindre, hvis man er ledig.

Derudover adskiller Sverige sig fra de andre lande ved, at man betaler en arbejdsløshedsafgift i forhold til, hvor stor en ledighedsrisiko a-kassen har.

Tabel 7: Det koster det at være forsikret

Sverige	Finland	Norge	Danmark
Grundbeløbet betaler man til gennem skat.	Grunddagpenning betaler man til gennem skat.	Man betaler obligatorisk 7,8 pct. af sin løn i trygdeavgift og arbejdsgiverne finansierer også en del af udgifterne via afgifter.	Man betaler et medlemsbidrag til forsikringen, et ATP-bidrag og et administrationsbidrag.
Til a-kassen betaler man en medlemsafgift og en arbejdsløshedsafgift efter hvor mange ledige a-kassen har.	For de indkomstrelaterede dagpenge gælder det, at arbejdsgiveren betaler 0,8 pct. af lønsummen op til 1,9 mio. EURO og 3,2 pct. af lønudgifter, der overgår dette beløb (2012).		Den samlede pris (eksklusiv efterløn) varierer mellem 53 EURO (396 DKK) og 65 EURO (486 DKK) pr. måned.
Prisen varierer mellem 9.60 EURO (85 SEK) og 50,56 EURO (444 SEK) pr. måned, hvis man ikke er ledig, mens medlemsprisen er mellem 9,60 EURO (85 SEK) og 22,60 EURO (200 SEK) hvis man er arbejdsløs (2011).	Man betaler en medlemsafgift til a-kassen, der enten udgør et fast beløb eller en procentdel af lønnen. Dette bidrag dækker administration og 5,5 pct. af udgifterne til udbetalinger af indkomstrelaterede dagpenge.		Ud af dette beløb udgør 42,4 EURO (315 DKK) et fast månedsligt statsbidrag, og 2,0 EURO (15 DKK) et ATP-bidrag. Den resterende del går til administrationen.
Beløbene er ikke fradragsberettigede.	Derudover betaler man 0,6 pct. af sin løn i statsbidrag (2012). Dette bidrag går til en arbejdsløshedsfond. Fonden er nærmere beskrevet i landekapitlet.		Beløbet er fradragsberettiget.
	Beløbene er fradragsberettigede.		

Andel af arbejdsstyrken der er dagpengeforsikret

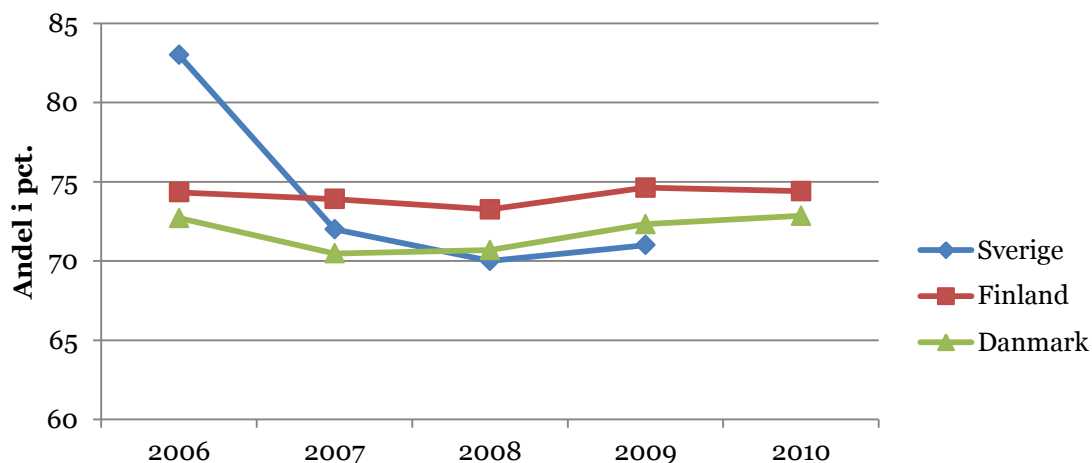
I figur 5 ses, hvor stor en del af arbejdsstyrken, der er forsikret i en a-kasse. Norge er ikke taget med, da ordningen i Norge er obligatorisk.

Det har desværre ikke været muligt at få opdaterede tal for Sverige i 2010.

Som det ses i figuren, er der et markant fald i organisationsgraden i Sverige fra 2006 til 2007. Den primære forklaring er, at der fra 2007 blev indført et nyt kontingentsystem, hvor kontingenterne blev øget og a-kassernes kontingenter blev gjort afhængige af a-kassernes arbejdsløshedsrisiko. Derudover blev muligheden for skattefradrag for faglige kontingenter såvel som a-kassebidrag fjernet.

Finland har siden 2007 haft den største tilslutning. Den finske regering valgte i 2011 at forhøje den månedlige dagpengesats med ca. 120 EURO fra 2012, for at gøre dagpengesystemet bedre.

Figur 5: Arbejdsløshedsforsikrede som andel af arbejdsstyrken i Sverige, Finland og Danmark



Kilde: Finanssivalvonta (Finland), Kjellberg 2011 (Sverige) og DST (Danmark) og AK-Samvirkes udregninger

Kapitel 2: Andre sociale ydelser i Norden

Kan man få socialhjælp, hvis man ikke kan få dagpenge?

I alle de nordiske lande kan man være berettiget til socialhjælp (i Danmark kontanthjælp), hvis man ikke kan modtage andre ydelser.

Ydelsen er i alle landene afhængig af husstandens samlede indtægter og formue (sidt nævnte med undtagelse af Finland).

Ydelserne beskrives i tabel 8.

Tabel 8: Socialhjælp

Sverige	Finland	Norge	Danmark
<p>Försörjningsstöd: Hvis man ikke opfylder arbejdskravet til grundbeløpet, har man mulighed for at få Försörjningsstöd.</p> <p>Man skal være aktivt job-søgende, hvis man skal modtage støtte. Er man formuende, kan man normalt ikke modtage nogen støtte. Det kan fx være aktier, bil, ejerlejlighed, "bostadsrätt" (der svarer til andelsboliger i Danmark) m.m.</p> <p>Försörjningsstöd er afhængigt af om den lediges evt. partner har arbejde og formue.</p>	<p>Arbetsmarknadsstöd: Har man i Finland ikke ret til dagpenge, kan man søge "arbetsmarknadsstöd".</p> <p>"Arbetsmarknadsstödet" er ikke tidsbegrænset. Alle mellem 17 og 64 år kan komme i betragtning til at modtage denne ydelse.</p> <p>Evt. ægtefælles indtægt påvirker ydelsen.</p>	<p>Økonomisk stønad/socialhjælp: For at modtage socialhjælp skal alle andre muligheder for selvhjælp afdækkes. Fx skal det undersøges, om man kan klare sig med studielån, brug af formue, budgetbesparelser m.m. Man kan f.eks. blive bedt om at sælge aktiver eller fast ejendom, hvis det ikke er nødvendigt at have for at kunne klare sig, og man kan således blive bedt om at flytte til en mindre lejlighed.</p> <p>Ydelsen er afhængig af formue og evt. samlever/ægtefælle.</p>	<p>Kontanthjælp: Kan man ikke få dagpenge, har man mulighed for kontanthjælp.</p> <p>Man kan ikke få kontanthjælp, hvis man selv har en formue på over 1.347 EURO (10.000 DKK) eller hvis man evt. sammen med en ægtefælle har formue over 2.294 EURO (20.000 DKK).</p> <p>Formue er for eksempel penge eller værdier, som let kan omsættes til penge. Også biler og sommerhuse anses som formue.</p>

Hvor meget kan man modtage i socialhjælp, hvis man ikke kan få dagpenge?

I tabel 9 beskrives, hvad man kan modtage i socialhjælp, hvis man ikke kan modtage dagpenge.

I Sverige og Norge er der i modsætning til Danmark og Finland ingen øvre grænse for, hvor meget man kan få i socialhjælp.

I Sverige er der en minimumsgrænse kaldet "rigsnorm". Men kommunerne kan udbetale mere end denne norm. På samme måde er udbetalingerne i Norge baseret på skøn uden øvre grænse.

Danmark adskiller sig fra de øvrige lande ved, at kontanthjælpen i Danmark er skattepligtig, hvilket socialhjælpen i de øvrige lande ikke er (NOSOSKO 2011 s. 206).

Tabel 9: Socialhjælpens størrelse

Sverige	Finland	Norge	Danmark
<p>Försörjningsstöd: Der er en "Rignorm" for en minimums udbetaling i Sverige. Satsen er skønsmæssig.</p> <p>Ud over et minimum skal kommunen også tildele midler, hvis man har børn.</p> <p>Desuden skal kommunen i rimeligt omfang give bidrag til hushold, forsikring, husleje, medlemskab af a-kasse, fagforening m.m.</p>	<p>Arbetsmarknadsstöd: Udgør normalt 31,4 EURO om dagen og betales i fem dage om ugen.</p> <p>Beløbet er dog afhængigt af, om man er gift, har en samlever, har børn under 18 år eller selv er hjemmeboende hos forældre.</p> <p>For børn under 18 år får man et tilskud på ca. 5 EURO pr. dag pr. barn, 7,4 EURO for to børn og 9,6 EURO pr. dag for tre børn og derover.</p> <p>Er man i aktivering, kan man i op til 200 dage få et ekstra bidrag på 4,6 EURO om dagen.</p>	<p>Økonomisk stønad/socialhjælp: Størrelsen på socialhjælp vurderes individuelt og er skønsmæssig.</p> <p>Der er en vejledning for, hvor meget man kan få. Men der er kun tale om en vejledning og alle udbetalte ydelser af denne slags skal udbetales efter individuelle vurderinger. Der er ingen øverste grænse.</p>	<p>Kontanthjælp: Størrelsen på kontanthjælpen pr. måned er for personer under 25 år for hjemmeboende 432 EURO (3.214 DKK i 2012) og for udeboende 895 EURO (6.660 DKK).</p> <p>Er man over 25 år, kan man få op til 1.389 EURO (10.335 DKK) og har man børn, kan man få op til 1.846 EURO (13.732 DKK) pr. måned.</p> <p>Som udgangspunkt trækkes egne eller ægtefælles indtægter fra i kontanthjælpen krone for krone. Ved indtægter fra arbejde eller indtægter som led i tilbud, kan kommunen, når de beregner kontanthjælpen eller starthjælpen, se bort fra et vist beløb pr. time.</p>

Alderspension

Alderspension er de pensioner, man har mulighed for at modtage som ældre, hvis man ønsker at trække sig helt eller delvist tilbage fra arbejdsmarkedet. Den danske folkepension er fx en alderspension.

Alderspensionssystemerne har gennemgået store forandringer i alle de nordiske lande i de seneste år.

Senest har Norge i 2011 vedtaget et nyt pensionssystem, der skal gøre pensionsalderen mere fleksibel. I Danmark har Folketinget ultimo 2011 vedtaget at forringe efterlønnen og hæve pensionsalderen hurtigere, end tidligere planlagt.

I tabel 10 ses de pensionsordninger, der er nu, og som forventes at fortsætte de kommende år. I tabellen er der ikke nævnt ordninger, der er ved at blive udfaset. Af pladsmæssige årsager beskrives efterlønnen ikke i dette afsnit men i landeafsnittet om Danmark.

Ydelsen og alder, for hvornår man kan gå på pension, er beskrevet i tabellen.

Tabel 10: Alderspension

Sverige	Finland	Norge	Danmark
Den vigtigste pension er den lovbestemte allmänna pensionen . Den allmänna pensionen består af en inkomstpension (der fremover vil udgøre størstedelen af pensionen), en premiepension og en garantipension .	De vigtigste pensioner er den lovbestemte erhvervspension og den statslige folkepension .	Den almene pensionsordning består af en indkomstpension og en minimumpension . Fra og med 2006 er de fleste arbejdstagere tilmeldt en tjenestepension .	De vigtigste pensioner er de lovbestemte ordninger som folkepension og ATP samt de overenskomstmæssige arbejdsmarkedspensioner .
Den allmänna pensionen er fleksibel, hvilket betyder at man kan gå på pension fra man er 61 år til man er 67 år . Hvis man går tidligt på pension, så får man en mindre pension, end hvis man venter til et senere tidspunkt. Har man ikke "opsparret" pension nok kan man først fra man er 65 år benytte sig af garantipensionen.	Erhvervspensionsalderen er fleksibel, hvilket betyder at man kan gå på pension fra man er 63 år til man er 68 år . Hvis man går tidligt på pension, så får man en mindre pension, end hvis man venter til et senere tidspunkt. Folkepensionsalderen er 65 år .	Med de nye regler kan man med indkomstpensionen vælge, om man vil trække sig tilbage, når man er mellem 62 og 75 år . Hvis man venter til man er 75 år, vil man få en højere pension. Man kan med den nye ordning vælge at arbejde på nedsat tid, mens man er på pension. Man kan dog kun trække sig som 62-årig , hvis man har optjent en pension af en vis størrelse. Minimumpensionen kan man først få når man er 67 år . Alderspensionen vil løbende blive reguleret med den forventede levealder.	Man kan tidligst gå på folkepension som 65-årig . Fra 2019 til 2022 hæves pensionsalderen til 67 år . Folkepensionen vil løbende blive reguleret med den forventede levealder.

<p>Den allmänna pensionen er en ordning, der baserer sig på tidligere indkomst. Den udregnes på baggrund af de pensionsgivende indtægter, som vedkommende har modtaget gennem livet.</p> <p>18,5 pct. af lønindkomst og andens skattepligtig indkomst går til denne ordning. Det højeste beløb der kan optjenes pension af er 46. 776 EURO (412.000 SEK) i 2010 (7,5 gange grundbeløbet)</p> <p>Pensionsudbetalinger finansieres løbende via løbende indbetalinger og individuelle konti.</p> <p>Det er derfor svært at angive, hvad en typisk pension er.</p> <p>Har man ikke haft eller kun haft arbejde i et mindre omfang, kan man få en garantipension.</p> <p>Garantipensionen udgjorde i 2012 10.611 EURO (93.720 SEK) for enlige og 9.466 EURO om året for en person, der er gift. Man skal have boet i Sverige i 40 år for at kunne modtage den fulde garantipensionen.</p> <p>Ud over ovenstående er der en del der har tjenestepensioner og private pensionsopsparinger.</p>	<p>Ca. 85 pct. af pensionsudgifterne stammede i 2009 fra erhvervspensionen. I 2009 udgjorde bidraget til erhvervspensionerne i gennemsnit 16,8 pct. af indkomsten.</p> <p>Der er ikke som i Danmark tale om en arbejdsmarkedspension, aftalt af arbejdsmarkedets parter, men om en pensionsordning, der er lovfunderet.</p> <p>Der optjenes også pension på baggrund af indkomstbaserede sociale ydelser, forældredagpenge, støtte til pasning i hjemmet og studier.</p> <p>Man optjener ikke arbejdspension under aftjening af værnepligt eller nægtertjeneste.</p> <p>Har man ingen pension eller kun en meget lille pensionsopsparing, kan man modtage en folkepension. Hvis andre pensioner overstiger ca. 1.258 EURO om måneden (2012), kan man ikke modtage statspensionen. Hvis man lever i et parforhold, er dette beløb ca. 1.120 EURO.</p> <p>Allerede ved en arbejdsmarkedspension på 52 EURO pr. måned reduceres maksbeløbet for statspensionen.</p>	<p>Med den nye ordning øges pensionen hvert år, man har haft arbejde. Pt. får man 18,1 pct. af lønindkomsten op til 7,1 gange "folketrygdens grunnbeløp" indsat på sin pensionsopsparing.</p> <p>Eller 18,1 pct. af 4,5 gange "folketrygdens grunnbeløp", hvis man har arbejdet med ubetalt omsorgsarbejde, 18,1 pct. af 2,5 gange "folketrygdens grunnbeløp", hvis man har været i militær tjeneste eller 18,1 pct. af tidligere indkomst op til 7,1 gange "folketrygdens grunnbeløp", hvis man modtager dagpenge.</p> <p>Satserne for minimumpensionen varierer i forhold til hvor længe man har haft ophold i Norge, af evt. ægtefælles indtægt og pensionsforhold m.m.</p> <p>Minimumsatsen for en der bor sammen med en der modtager almindelig pension er årligt 16.613 EURO (125.338 NOK) og 20.894 EURO (157.639 NOK) for en der bor alene.</p> <p>Fra og med 2006 dækker tjenestepensionerne, næsten alle arbejdstagere. Tjenestepensionen udgør typisk mindst 2 pct. af lønnen, som indsættes på en individuel pensionsordning.</p>	<p>Folkepensionen består af et <i>grundbeløb</i> og af et <i>pensionstillæg</i>.</p> <p>Grundbeløbet udgør højst 9.223 EURO (68.556 DKK).</p> <p>Grundbeløbet bliver reguleret, hvis man har en <i>arbejdsindtægt</i> på mere end 39.177 EURO (292.000 DKK) på årsbasis (2012).</p> <p>Pensionstillægget udgør højst 9.578 EURO (71.196 DKK) for en enlig og 4.630 EURO (34.416 DKK) for en gift/samlevende.</p> <p>Pensionstillægget reguleres for løn, honorarer, arbejdsmarkeds-pensionsudbetalinger, individuelle pensioner - fx ratepensioner, underholdsbidrag, aktieindkomst og positiv kapitalindkomst.</p> <p>Modregningsreglerne fremgår af landeafsnittet.</p> <p>Arbejdsmarkedspensionerne er enten oprettet som følge af en kollektiv overenskomst eller som en aftale på den enkelte arbejdsplads. Pensionsindbetalingerne er som hovedregel fastsat som en procentdel af lønnen.</p> <p>Arbejdsmarkedspensionerne, der er beskrevet nærmere i landeafsnittet vil i de kommende år blive væsentligt større end de er i dag.</p> <p>Ud over ovenstående er der en del, der også har private pensionsopsparinger.</p> <p>Hvis man arbejder mere end 1.000 timer om året, kan man udskyde sin folkepension mod senere at få forhøjet folkepension. Forhøjelsen udgør en fast pct. af den udbetalte folkepension før skat. Beløbet kaldes en venteprocent.</p>
-----------------------------------------------------------------------------------------------------------------------------------------------------------------------------------------------------------------------------------------------------------------------------------------------------------------------------------------------------------------------------------------------------------------------------------------------------------------------------------------------------------------------------------------------------------------------------------------------------------------------------------------------------------------------------------------------------------------------------------------------------------------------------------------------------------------------------------------------------------------------------------------------------------------------------------------------------------------------------------------	------------------------------------------------------------------------------------------------------------------------------------------------------------------------------------------------------------------------------------------------------------------------------------------------------------------------------------------------------------------------------------------------------------------------------------------------------------------------------------------------------------------------------------------------------------------------------------------------------------------------------------------------------------------------------------------------------------------------------------------------------------------------------------------------------------------------------------------------------------------------------------------------------------------------------------------------------------------	-----------------------------------------------------------------------------------------------------------------------------------------------------------------------------------------------------------------------------------------------------------------------------------------------------------------------------------------------------------------------------------------------------------------------------------------------------------------------------------------------------------------------------------------------------------------------------------------------------------------------------------------------------------------------------------------------------------------------------------------------------------------------------------------------------------------------------------------------------------------------------------------------------------------------------------------------------------------------------------------------------------------------------------------------	--------------------------------------------------------------------------------------------------------------------------------------------------------------------------------------------------------------------------------------------------------------------------------------------------------------------------------------------------------------------------------------------------------------------------------------------------------------------------------------------------------------------------------------------------------------------------------------------------------------------------------------------------------------------------------------------------------------------------------------------------------------------------------------------------------------------------------------------------------------------------------------------------------------------------------------------------------------------------------------------------------------------------------------------------------------------------------------------------------------------------------------------------------------------------------------------------------------------------------------------------------------------------------------------------------------------------------------------------------------------------

Førtidspension

I alle de nordiske lande har man mulighed for at få førtidspension, hvis ens arbejdsevne bliver nedsat. Man skal dog i alle lande opfylde specifikke kriterier i forhold til, hvor meget ens arbejdsevne er nedsat.

I tabel 11 ses de typer af førtidspension man kan modtage i de fire lande.

Sverige, Finland og Norge adskiller sig fra Danmark ved, at de ud over en skattefinansieret universel ordning også har obligatoriske forsikringsordninger for de erhvervsaktive. Hvis man bliver uarbejdsdygtig og får udbetalinger fra disse ordninger, er udbetalingerne afhængige af tidligere indkomst. Langt de fleste danske på arbejdsmarkedet har dog invaliditetsforsikringer via deres arbejdsmarkedspensioner, som de kan få udbetalt ved siden af den danske førtidspension.

I Danmark er man netop ved at vedtage en reform af førtidspensionen. Da ordningen ikke er endeligt vedtaget, beskrives den ikke i dette kapitel, men i landekapitlet.

Tabel 11: Førtidspension

Sverige	Finland	Norge	Danmark
Der findes to primære ydelser (sjukersättning), som man kan få, hvis man mister evnen til at arbejde. Der er en inkomstrelaterad ersättning og en garanti-ersättning .	Der findes to ydelser, man kan få, hvis man mister evnen til at arbejde. Der er en bidragsordning (erhvervspension) og en universel ordning .	"Uførepensjon tildeles folk med varig nedsat arbejdsevne på grund af sygdom eller skader.	Førtidspension tildeles folk med varig nedsat arbejdsevne, og hvor alle muligheder for forbedring af arbejdsevnen er afprøvet.
Den indkomstrelaterede førtidspension finansieres af bidrag fra den erhvervsaktive befolkning og garantiydelsen er skattefinansieret.	Bidragsordningen finansieres via arbejdsgivere og arbejdstagere og dækker folk i arbejde i alderen 18 til 68 år.	Pensionen er opdelt i en grundpension og en tillægspension . Sidst nævnte størrelse er afhængig af tidligere indtægt.	Man skal være mellem 18 og 65 år for at kunne få førtidspension. Det er kommunen, der afgør, om man kan få førtidspension.
Garantipensionen er til dem der kun har haft en meget lille tilknytning til arbejdsmarkedet.	Den anden ordning er en universel ordning, der er skattefinansieret og garanterer alle en minimumspension i alderen 16 til 65 år.	Man skal have været medlem af den nationale forsikringsordning i de sidste tre år, før man blev uarbejdsdygtig for at få førtidspension.	Man kan ikke få førtidspension, hvis man kan forbedre sin arbejdsevne gennem aktivering, behandling, revalidering eller på andre måder, så man kan forsørge sig selv på almindelige vilkår eller i et fleksjob.
Førtidspension kan tildeles til personer i alderen 30 til 64 år, hvor arbejdsevnen er nedsat med mindst 25 pct.	Før man kan få førtidspension i Finland, skal man typisk have været på sygedagpenge i et år.	Man skal desuden være mellem 18 og 67 år.	Man må gerne arbejde i et vist omfang, når man får førtidspension (under ny ordning).
Personer i aldersgruppen 19 til 29 år kan få "aktivitetsersättning" , der er førtidspension på andre vilkår end i ovenstående.	Typisk skal arbejdsevnen være nedsat til 3/5 for at man kan modtage førtidspension.	Man har pligt til at gennemgå en passende medicinsk behandling eller passende revalideringsforanstaltninger for at forbedre arbejdsevnen, hvis det er muligt. Man skal have nedsat arbejdsevne på mindst	Hvis man er enlig, kan man have supplerende indtægter op til 9.407 EURO (69.800 DKK) om året, uden at det påvirker førtidspensions størrelse. Ens førtidspension bliver sat 4 EURO (30 DKK) ned, for hver 13,47 EURO (100 DKK) ens samlede indtægt er højere end 9.407 EURO (69.800 DKK) om året. Kommunen kan fratage pensionen, hvis arbejdsevnen bliver væ-
Fra og med 1. juli 2008 har man ikke længere kunnet få tidsubegrænset førtidspen-	Der er lempeligere		

<p>sion. Folk, der får tildelt førtidspension efter denne dato, skal have deres situation evalueret hver tredje år af Försäkringskassen.</p> <p>Alle muligheder for at komme i beskæftigelse skal være undersøgt, og der skal være tale om arbejdsevne-nedsættelse, som ikke vil blive forbedret inden for en overskuelig fremtid.</p>	<p>vilkår for at modtage denne pension, når man er over 60 år.</p> <p>Man kan arbejde ved siden af førtidspensionen op til 40 pct. af den pensionsgivende løn.</p>	<p>50 pct. for at kunne modtage ydelsen.</p> <p>Man har i Norge mulighed for at komme tilbage til arbejde for en kortere eller længere periode, uden at miste retten til førtidspension.</p> <p>Det er muligt at have en indtægt op til ca. 10.500 EURO (80.000 NOK), uden modregning i pensionen.</p>	<p>sentlig forbedret.</p> <p>Kommunen kan gøre pensionen 'hvilende', hvis kommunen er i tvivl om, hvorvidt man kan arbejde og forsørge sig selv. Man kan også selv bede kommunen om at få sin pension gjort hvilende. At pensionen bliver gjort hvilende betyder, at udbetalingen af pensionen stopper i de perioder, hvor man arbejder.</p> <p>Man kan få sin pension udbetalt igen ved at henvende sig til kommunen, hvis det viser sig, at man alligevel ikke kan arbejde.</p> <p>Langt de fleste på arbejdsmarkedet har derudover en invaliditetsforsikring via deres arbejdsmarkedspensioner.</p>
----------------------------------------------------------------------------------------------------------------------------------------------------------------------------------------------------------------------------------------------------------------------------------------------------------------------------------------	--------------------------------------------------------------------------------------------------------------------------------------------------------------------	--------------------------------------------------------------------------------------------------------------------------------------------------------------------------------------------------------------------------------------------------------------------------------------------------------	--------------------------------------------------------------------------------------------------------------------------------------------------------------------------------------------------------------------------------------------------------------------------------------------------------------------------------------------------------------------------------------------------------------------------------------------------------------------------------------------------------------------------------------------------------------------------------------------------------

Hvor mange er på førtidspension i de Nordiske lande?

I tabel 12 ses, hvor stor en andel af befolkningen, der er på førtidspension i de forskellige lande. Det skal bemærkes, at det ikke har været muligt at finde samtidige data. Data for Sverige og Finland er fra ultimo 2010, mens data for Norge og Danmark er fra ultimo 2011. Der er desuden tale om nationale datakilder, hvorfor der kan være forskelle i opgørelsesmetoder m.m.

Som man kan se, er der betydelige forskelle på, hvor mange der er på førtidspension i de fire lande. Ser man på gruppen mellem 60 og 64 år, er der færrest i Danmark, der er på førtidspension. En del af forklaringen på dette skal findes i, at en stor del af denne aldersgruppe i stedet for at gå på førtidspension er gået på efterløn, når de har haft mulighed for det.

Tabel 12

Andel af befolkningen der er på førtidspension fordelt på aldersgrupper - Bemærk forskel for opgørelsestidspunkt (nationale tal)

	Sverige (december 2010)		Finland (december 2010)		Norge (31.12..2011)		Danmark (4. kvartal 2011)	
	Kvinder	Mænd	Kvinder	Mænd	Kvinder	Mænd	Kvinder	Mænd
30-34 år	2,1	2,0	2,7	3,2	1,9	2,1	3,1	3,4
35-39 år	3,3	2,5	3,2	3,8	3,3	3,0	4,6	4,4
40-44 år	5,8	3,7	5,2	5,7	5,8	4,4	6,9	6,1
45-49 år	9,2	5,9	7,9	8,5	9,6	6,7	9,6	8,3
50-54 år	13,7	8,8	12,9	13,4	14,8	10,1	13,3	11,0
55-59 år	20,0	13,0	25,1	24,5	23,1	15,6	18,0	14,0
60-64 år	28,8	19,5	38,0	35,2	36,1	25,5	20,5	15,4

Kilde: Data indsamlet af AK-Samvirke. Nationale kilder. Norge: NAV, Finland: FPA, Sverige: Försäkringskassan, Danmark: Jobindsats og DST

Hvor meget kan man få i førtidspension

I tabel 13 ses, hvor meget man kan få i førtidspension i de forskellige lande.

Danmark adskiller sig fra de øvrige lande ved, at man i Danmark skal have boet 4/5 af sit voksne liv (over 15 år gammel) i Danmark for at få fuld førtidspension. I Finland, Norge og Sverige er reglen, at man skal have boet i de respektive lande i 40 år, for at få fuldt grundbeløb (NOSOSKLO 2011 s. 161).

Tabel 13: Størrelsen på førtidspension

Sverige	Finland	Norge	Danmark
<p>Den indkomstrelaterede førtidspension udgør 64 pct. af den teoretiske fremtidige indkomst. Den fremtidige teoretiske indkomst udregnes af Försäkringskassan ud fra en tidligere referenceperiode, der går fra fem til otte år tilbage i tiden.</p> <p>Man tager de tre økonomisk bedste år og fremskriver en lønudvikling heraf.</p> <p>Indkomster over 35.544 EURO (321.000 SEK) indgår ikke i udregningen af satsen for førtidspensionen.</p> <p>Pensionen kan ikke overstige 1.905 EURO pr. måned (16.960 SEK).</p> <p>Har man ikke haft nogen indkomst, eller en meget lav indkomst, kan man få en garantiersætning. I 2011 udgjorde denne maksimalt 974 EURO pr. måned (8.560 SEK).</p>	<p>Ydelsen i bidragsordningen er afhængigt af ens tidligere løn og hvornår man går på pension. Der er derfor ikke noget normalt niveau.</p> <p>Den universelle ordning garanterer alle en minimumspension i alderen 16 til 65 år.</p> <p>Ydelsen på denne ordning er afhængigt af hvor længe man har boet i Finland, civilstand og evt. andre erhvervsrelaterede pensioner.</p> <p>Det fulde beløb var i 2010 på mellem 518 EURO for en gift person og 584 EURO for en ugift pr. måned.</p>	<p>”Uførepension” består af en grundpension (grundpension) en tillægspension (tillegspension) og/eller et særtillæg (særtillæg).</p> <p>Er man enlig eller har man hjemmeboende børn under 18 år, har man mulighed for at få et tillæg.</p> <p>Grundpensionen beregnes uafhængigt af den tidligere indtægt. For at få fuld grundpension skal man have boet 40 år i Norge. Har man boet der i kortere tid, får man nedsat pensionen.</p> <p>Fuld grundpension udgør 1 x grundbeløbet (et grundbeløb på 10.349 EURO).</p> <p>Har man samboende eller ægtefælle, er satsen dog 85 pct. af grundbeløbet.</p> <p>Pensionstillægget kan man få, hvis man har sparet op til en pensionsordning i tre år. Størrelsen på tillægget er afhængigt af, hvor mange år man har optjent til pensionen og hvor høj en arbejdsindtægt, man har haft, før man blev uarbejdsdygtig.</p> <p>Særtillægget kan man få, hvis man kun har optjent lidt eller slet ingen pensi-</p>	<p>Førtidspension er 2.7614 EURO (204.900 DKK) om året (2012), hvis man er enlig. Er man gift eller har en samlever, er grundsatsen 23.472 EURO (174.168 DKK) om året.</p> <p>Man må gerne arbejde i et vist omfang, når man får førtidspension.</p> <p>Ens førtidspension bliver beregnet i forhold til ens økonomiske situation. Det har betydning for ens førtidspension, hvor meget ens egen og eventuelle ægtefælle eller samlever tjener ved siden af pensionen.</p> <p>Det betyder også noget, om ens ægtefælle/samlever har andre indtægter, fx andre pensionsindtægter eller renteindtægter.</p> <p>De supplerende indtægter, som kan få betydning for størrelsen af ens førtidspension, er indtægt ved arbejde, udbetalinger fra arbejdsmarkedspensioner og individuelle pensioner, underholdsbidrag og andre løbende ydelser, aktieindkomst og kapitalindkomst.</p> <p>Hvis man er enlig, kan man have supplerende indtægter op til 9.407 EURO (69.800 DKK) om året, uden at det påvirker størrelsen af førtidspension. Førtidspension bli-</p>

		<p>on. Størrelsen er afhængigt af om man er enlig og om man har en ægtefælle, der modtager pensionstillæg.</p> <p>Derudover kan man få et forsørgertillæg, hvis man har børn. Man får 40 pct. af grundbeløbet for hvert barn, man har.</p>	<p>ver sat 4 EURO (30 DKK ned), for hver 13,5 EURO (100 DKK) ens samlede indtægt er højere end 9.407 EURO (69.800 DKK) om året.</p> <p>Er man gift eller samlevende med en pensionist, kan man sammenlagt have supplerende indtægter op til 14.905 EURO (110.600 DKK) om året, før det påvirker ens pension. Ens førtidspension bliver sat 2 EURO (15 DKK) ned, for hver 13,47 EURO (100 DKK) ens samlede indtægt er højere end 14.905 (110.600 DKK).</p> <p>Ens partners supplerende indtægter kan højst indgå med 46.226 EURO (343.000 DKK).</p> <p>Der findes en gammel ordning, der er ved at blive udfaset. Den beskrives ikke her. For nærmere oplysninger henvises til www.borger.dk</p> <p>Størrelsen på evt. pensioner fra arbejdsmarkedspensioner varierer mellem de forskellige overenskomster og beskrives ikke nærmere her.</p>
--	--	--------------------------------------------------------------------------------------------------------------------------------------------------------------------------------------------------------------------------------------------	----------------------------------------------------------------------------------------------------------------------------------------------------------------------------------------------------------------------------------------------------------------------------------------------------------------------------------------------------------------------------------------------------------------------------------------------------------------------------------------------------------------------------------------------------------------------------------------------------------------------------------------------------------------------------------------------------------------------------------------------------------------------------------------------------------------------------------------------------------------------------------------

Kapitel 3: Generelt om de nordiske arbejdsmarkeder

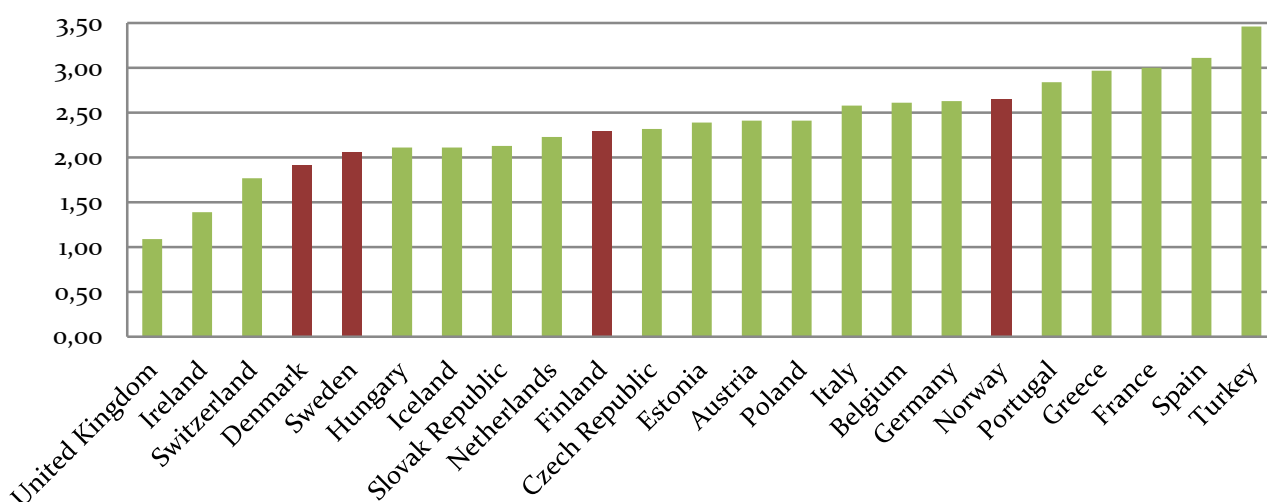
Regler for afskedigelse og mobilitet på arbejdsmarkedet

Flexicuritymodellen er kendetegnet ved, at arbejdstagerne mod et relativt generøst dagpengesystem accepterer et system, hvor arbejdsgiverne relativt nemt kan hyre og fyre medarbejdere. På den måde sikres det, at der er mulighed for en høj jobmobilitet på arbejdsmarkedet, uden at folk ender i fattigdom, hvis de afskediges.

OECD opgør målinger for hvor fleksible ansættelser, der er i de forskellige medlemslande. Det gør de ud fra 21 parametre, der kan deles op i tre hovedkategorier: individuelle opsigelser, masseafskedigelses og regulering af midlertidige ansættelser. Inden for disse kategorier undersøger de fx hvor lange opsigelsesvarsler medarbejdere har, hvordan reglerne er for om en opsigelse er velbegrundet og meget mere.

I figur 6 ses det, at Danmark har den mindste ansættelsestryghed blandt de nordiske lande tæt efterfulgt af Sverige. De to lande med den største ansættelsestryghed er Finland og Norge, hvor sidstnævnte af OECD vurderes at have den største ansættelsestryghed ved den sidste opgørelse fra 2008.

Figur 6: Ansættelsestryghed i Europa 2008

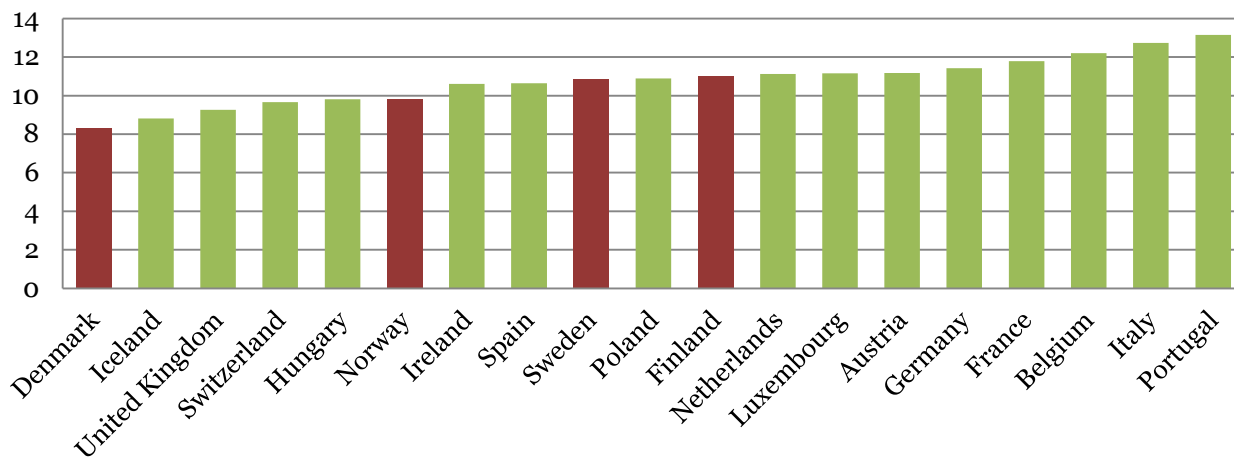


Kilde: OECD

Figur 7 viser, hvor stor en jobmobilitet der er på arbejdsmarkedene i en række EU-lande. Opgørelsen laves ved at spørge folk, hvor længe de har været ansat hos deres nuværende arbejdsgiver. Et skift mellem forskellige afdelinger eller stillinger på den samme virksomhed tæller ikke som et skift.

Som det fremgår af figuren, er der en stor mobilitet på det danske arbejdsmarked sammenlignet med andre europæiske lande. I gennemsnit har danskerne i 2010 været lidt over otte år i deres job, mens tallet for Norge er knap 10 år og for Sverige og Finland er tallet knapt 11 år.

Figur 7: Antal år medarbejdere gennemsnitligt har været på en arbejdsplads 2010



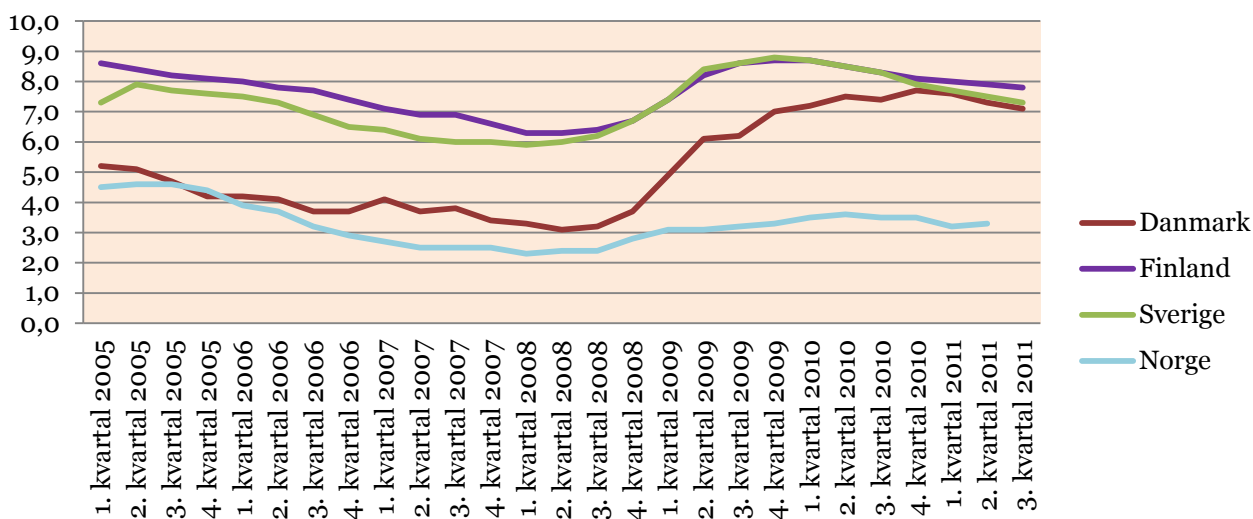
Kilde: OECD

Ledighed i de nordiske lande

OECD og EUROSTAT opgør ledigheden på samme måde på tværs af lande. Derfor er deres tal gode til at sammenligne de forskellige lande. Ulempen ved at bruge tallene er dog, at de baserer sig på stikprøver i befolkningen. Derfor er de forbundet med en vis usikkerhed. Endvidere tæller fx studerende, der er jobsøgende med, hvilket de typisk ikke gør i de nationale opgørelser.

I figur 8 ses, at Danmark og Norge i en årrække har haft en relativ lille ledighed. Denne ledighed er dog specielt for Danmarks vedkommende steget betydeligt efter finanskrisens indtræden i 2008. Norge har i dag stadig en ledighed der er under 4 pct., mens ledighed i de øvrige nordiske lande er på over 7 pct.

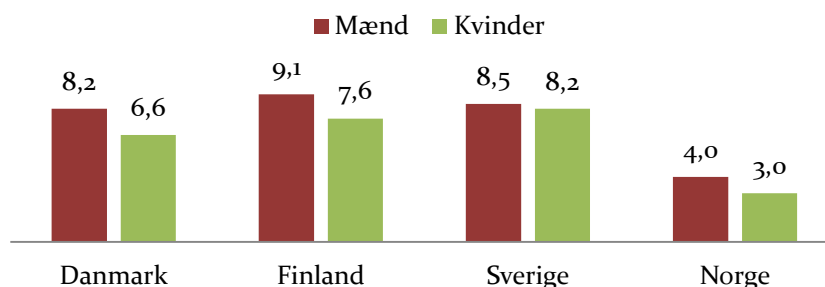
Figur 8: AKU-ledighed i pct. (15-74 år)



Kilde: EUROSTAT

Opdeler man ledigheden på mænd og kvinder ses det, at ledigheden er større for mænd end for kvinder, i alle de nordiske lande.

Figur 9: AKU-ledige i de nordiske lande opdelt på køn 2010

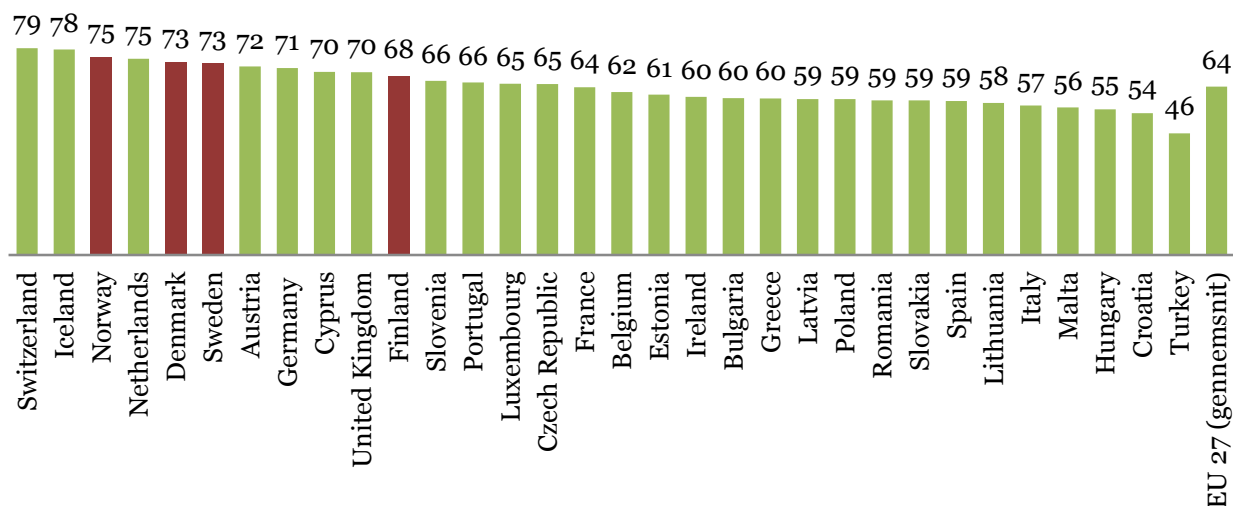


Kilde: EUROSTAT

Tilknytning til arbejdsmarkedet i de nordiske lande

I figur 10 fremgår hvor stor en andel, der i 2010 var i aldersgruppen 15 til 64 år, og som var i arbejde i Europa. Figuren viser, at de nordiske lande er blandt de lande i Europa med flest i arbejde². EU's gennemsnit var i 2010 på 64 pct. Blandt de nordiske lande ligger Finland lavest med 68 pct., mens andelen i Danmark og Sverige er 73 pct. og højst er andelen i Norge med 75 pct.

Figur 10: Erhvervsaktive andel af befolkningen i alderen 15 til 64 år i 2010



Kilde: OECD

² Raten af erhvervsaktive er udregnet ved at dividere antallet af personer mellem 15 og 64 år, der er i arbejde, med den totale population i samme gruppe. En erhvervsaktiv person, er en person, der inden for en uge har haft en times arbejde eller som har haft fri for et arbejde.

Kapitel 4: Landeafsnit

Landerapport: Sverige

Dagpenge

Hvordan optjener man ret til dagpenge?

I Sverige opererer man med to typer af arbejdsløshedsforsikringer: "Grundförsäkring" og "Inkomstbortfallsförsäkring".

Grundförsäkring: Alle ledige, som opfylder et specifikt arbejdskrav, og som er fyldt 20 år, har mulighed for at få udbetalt et grundbeløb (grundbelopp), uanset om man er medlem af en a-kasse. Det svarer til kontanthjælpen i Danmark. Dette beløb beregnes *ikke* i forhold til den lediges tidligere indkomst, men i forhold til hvor meget vedkommende har arbejdet. Grundbeløbet beskrives nærmere i kapitlet om andre ledighedsrelaterede ydelser.

Inkomstbortfallsförsäkring: Opfylder den ledige arbejdskravet og er den ledige medlem af en a-kasse, har vedkommende mulighed for at få et indkomstrelateret dagpengebeløb (indkomstrelaterad ersättning).

For at få indkomstrelateret erstatning kræves det, foruden arbejdskravet, at man har været medlem af en a-kasse i ét år.

Arbejdskravet: For at optjene ret til dagpenge skal man opfylde et arbejdskrav (ett arbetsvillkor).

Arbejdskravet betyder, at man skal have haft erhvervsarbejde (förvärvsarbete) eller været selvstændig i mindst seks måneder med mindst 80 timers arbejde pr. måned.

Alternativt skal man have været ansat eller været selvstændig i mindst 480 timer på hinanden følgende seks måneder og desuden have arbejdet min. 50 timer hver måned. Arbejdskravet skal være opfyldt i den periode, man har været medlem af en a-kasse, hvis man skal have indkomstrelaterede dagpenge (Lag om arbetslöshetsförsäkring § 12).

De seks måneder, hvor man skal opfylde arbejdskravet, kan finde sted i de 12 måneder, der går forud, før man melder sig som arbejdsløs.

Karens- karantæneperiode

I Sverige er der en karensperiode (karensvillkor) på syv arbejdsdage, hvis man bliver arbejdsløs. Det betyder, at man skal være selvforsørgende i de første syv arbejdsdage, hvor man er ledig. Karansperioden gælder både for grundbeløbet og for den indkomstrelaterede erstatning (Lag om arbetslöshetsförsäkring § 21).

Har den ledige selv sagt op, eller er det den ledige selv årsag til en opsigelse, er karantæneperioden typisk på 45 til 60 dagpengedage (SO 2011 s. 9). Periodens længde afhænger af jobbets varighed m.m.

Hvem kan få dagpenge?

Alle der er under 65 år, og som opfylder ovenstående, krav kan få indkomstrelaterede dagpenge (Lag om arbetslöshetsförsäkring 22). Det gælder både arbejdstagere og selvstændige.

For at være berettiget til grundbeløbet kræves det, at man er fyldt 20 år (Lag om arbetslöshetsförsäkring § 6).

Det er frivilligt, om man vil være dagpengeforsikret via inkomstbortfallsförsäkringen i Sverige. Alle som arbejder er omfattet af grundförsäkringen.

Hvordan genoptjener man retten til dagpenge i Sverige?

Der gælder det samme arbejdskrav ved genoptjening som ved optjening af ret til dagpenge, som beskrevet i afsnittet "Hvordan optjener man ret til dagpenge?".

Hvad tæller med som arbejdstimer?

Ud over ordinært arbejde kan der for at opfylde genoptjeningskravet også medregnes timer i job med løn-tilskud ved nedsat funktionsevne (lönebidrag), beskyttet arbejde (skyddat arbete hos offentlig arbetsgivare), to måneders barsel (föräldrapenningförmån) og arbejde i Samhall (SO 2011 s.12). Sidst nævnte er en statslig produktionsenhed, hvor man kan blive ansat, hvis man har funktionsnedsættelser³.

Hvor lang tid kan man få dagpenge, og hvor meget kan man få i dagpenge i Sverige?

Sverige adskiller sig fra Danmark ved, at ydelsen i dagpengeperioden nedtrappes, jo længere ledigheden har varet. Derudover kan man, selv om dagpengeperioden er udløbet, modtage anden ydelse, hvis man deltager i aktivering. Derfor beskriver vi i de følgende afsnit både dagpengeperiodens længde og de forskellige relaterede ydelser.

Hvor meget får man i dagpenge?

I Sverige kan man få dagpenge i 300 arbejdsdage. Dog 450 arbejdsdage, hvis man har børn under 18 år. Man kan få udbetalt fem dagpengedage om ugen, hvilket svarer til 60 uger af fem dagpengedage.

I de første 200 dagpengedage kan man få op til 80 pct. af den tidligere løn, dog kun op til et maksimumbeløb (maxbelopp) på 75,30 EURO (680 SEK) (2012-priser). Udregningen af beløbet baseres på de tidligere 12 måneders indkomst, som kaldes "ramtid". I ramtiden kan man dog se bort fra perioder med fx alvorlig sygdom, fængselsstraf, visse former for militærtjeneste m.m. (Lag om arbetslöshetsförsäkring § 16).

Hvis man bruger mere end 200 dagpengedage, kan man få 100 udbetalte dagpengedage med 70 pct. af den tidligere løn, dog kun op til maksimumbeløbet.

Har man børn under 18 år, kan man få 150 ekstra dagpengedage. Det betyder, at man i alt har 90 uger med fem dagpengedage.

Beløbet er ikke blevet ændret siden 2002, hvorfor kompensationen er blevet betydeligt udhulet over tid (European Employment Observatory, Sweden 2011).

³ <http://www.samhall.se/Om-Samhall/Vart-uppdrag/>

Aktivitetsstöd

Hvis de 300 dagpengedage er brugt, kan man indgå i et tilrettelagt aktiveringsforløb i "Jobb- och utvecklingsgarantin". Her får man op til 65 pct. af sin tidligere løn i "aktivitetsstöd". Dog maksimalt 75,30 EURO (680 SEK) pr. dag (Förordning om aktivitetsstöd § 5). Denne ydelse udbetales af Försäkringskassan. Försäkringskassan beskrives nærmere senere i dette afsnit.

Jobb- och utvecklingsgarantin er indelt i tre faser. Fase et og to omfatter blandt andet kortlægning af kvalifikationer, jobsøgningsaktiviteter og arbejdspraktik. Fase tre indtræder efter 450 erstatningsdage.

I denne fase kan man få aktivering i en privat eller offentlig virksomhed. Dette forløb kan vare op til to år på den enkelte virksomhed (Aktivitetsstöd, Försäkringskassan, faktablad 2011).

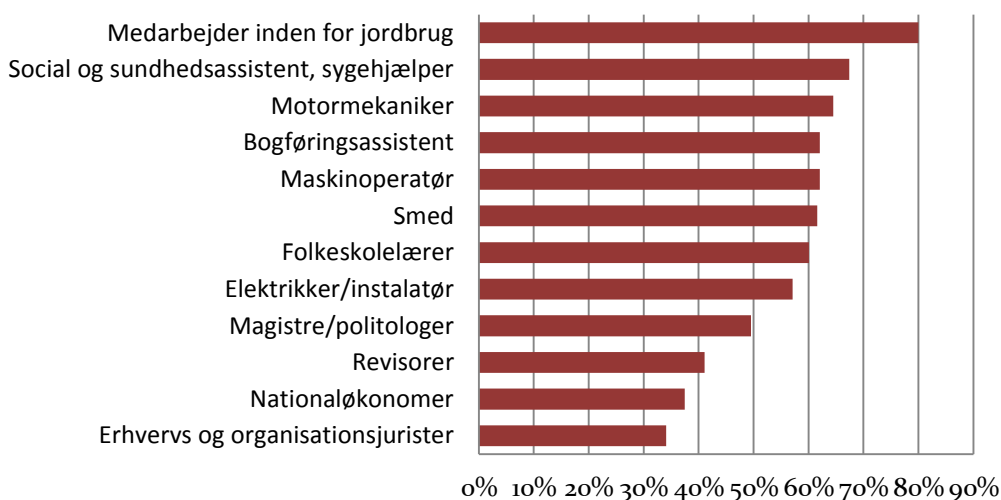
Man kan modtage aktivitetsstöd i ubegrænset tid, hvis man opfylder kravene hertil.

Har man udgifter til kost og logi, og de overstiger 5,43 EURO (50 SEK) om dagen, kan udgifterne i visse tilfælde refunderes (Förordning om aktivitetsstöd § 15). Har man udgifter til rejseaktivitet på over 65,11 EURO om måneden (600 SEK), kan udgifterne efter visse bestemmelser refunderes (Förordning om aktivitetsstöd § 16)

Kompensation

I figur 11 ses nettokompensationsgraden for dagpengemodtagere i Sverige. Det er LO i Sverige, der har lavet udregningerne, der er de sidst tilgængelige. Udregningerne er baseret på året 2008.

Figur 11: Netto-Kompensationsgrader for dagpenge i Sverige 2008



Kilde: LO Sverige

Nettokompensationen er et udtryk for, hvor meget ledige kompenseres for i forhold til tidligere løn efter skat.

Supplerende dagpenge og "bisysla"

I Sverige er det muligt at få supplerende dagpenge. Det kræver, at man har arbejdet på fuldtid og bliver sat ned i tid eller får deltidsarbejde. Man kan dog maksimalt få supplerende dagpenge i 75 dage (SO 2011 s. 16).

Hvis man bliver arbejdsløs, er det desuden i visse tilfælde muligt, at beholde arbejdsindtægt fra "bisysla", hvilket svarer til bijob ved siden af det primære arbejde. Der kræver dog, at man har haft bijobbet i mindst 12 måneder ved siden af et fuldtidsarbejde (heltidsansættelse), før man blev arbejdsløs. For at et bijob kan anses som et bijob, kræves det, at bijobbets indtægt ikke ugentligt overstiger 6 gange grundbeløbet (35 EURO) (Lag om arbetslöshetsförsäkring § 39).

Opfylder man ovenstående kriterier, modregnes man ikke i dagpengene, under forudsætning af, at bijobbets omfang ikke forøges, eller hindrer vedkommende i at søge eller modtage fuldtidsarbejde (Lag om arbetslöshetsförsäkring § 39).

Hvilke krav, muligheder og aktiviteter stilles den ledige overfor?

Man skal være i stand til at arbejde og i stand til at tage et arbejde på mindst tre timer om dagen og i gennemsnit mindst 17 timer om ugen (SPSI). Afviser man i første omgang et jobtilbud, nedsættes dagpengene med 25 pct. i 40 dagpengedage. Sker det igen, nedsættes dagpengene med 50 pct. i yderligere 40 dagpengedage. Sker det tredje gang, mister vedkommende retten til dagpenge (Lag om arbetslöshetsförsäkring § 45 a).

De vigtigste aktører ved ledighed fremgår af boksen nedenfor.

Aktører i beskæftigelsesindsatsen

I Sverige har man en anderledes opbygning af forvaltningen, end vi har i Danmark. Det betyder, at de fleste forvaltningsenheder i staten ikke er underlagt en minister eller ministerens departement. I stedet er de direkte underlagt regeringen. Der er således en arbejdsministerium, men arbejdsformidlingen er ikke underlagt ministeriet men regeringen.

"Arbetsförmedling"

Arbetsförmedlingen, der kan sidestilles med jobcentrene i Danmark, har ansvaret for både aktivering af ledige og for samtaler med de ledige.

Der er 320 lokale arbejdsformidlinger, der er inddelt i 61 arbejdsmarkedsområder.

Arbejdsmarkedsområderne er samlet i 10 arbejdsmarkedsråd, der igen er samlet i ét nationalt arbejdsmarkedsråd. Rådene har ansvaret for at supervisere de lokale arbejdsformidlinger.

Arbejdsformidlingens styrelse er den højeste forvaltningsmyndighed i forhold til arbejdsformidlingen. Den er underlagt regeringen og ikke et beskæftigelsesministerium eller en minister.

"Inspektionen för arbetslöshetsförsäkringen"

Inspektionen för arbetslöshetsförsäkringen holder opsyn med, at arbejdsløshedskasserne udbetaler penge retmæssigt, og om Arbejdsformidlingen opfylder de regler, de skal.

Ligesom Arbejdsformidlingen er Inspektionen för arbetslöshetsförsäkringen ikke underlagt et ministerium og en minister, men er kun underlagt regeringen.

"Försäkringskassan"

Försäkringskassans rolle er at udbetale sociale ydelser som fx børnebidrag, førtidspension, midler til folk, der ikke er forsikret m.m. Försäkringskassan udbetaler også aktiveringsydelse.

"Arbetslöshetskassor"

Der er 31 a-kasser i Sverige. A-kasserne udbetaler dagpenge og har ansvaret for at vurdere, om folk står til rådighed på baggrund af oplysninger, som de får fra arbejdsformidlingen.

Det er den branche, man arbejder i, der afgør, hvilken a-kasse man skal være medlem af. Mange a-kasser har et samarbejde med de faglige organisationer men er juridisk adskilt fra dem. Borgere, der ikke ønsker at være medlem af en "branche" a-kasse kan vælge at lade sig forsikre i Alfa-kassen, der er en statslig a-kasse.

A-kasserne udbetaler både grundbeløbet og indkomstbaserede dagpenge til deres medlemmer.

"SO" Arbetslöshetskassornas Samorganisation

SO svarer til AK-Samvirke i Danmark. SO har til opgave at varetage a-kassernes interesser. Blandt andet i forhold til høringer ved nye lovforslag. SO står derudover for at hjælpe a-kasserne med tolkning m.m. af lovgivningen samt uddannelse af a-kassernes personale.

I modsætning til Danmark har a-kasserne ingen opgaver i relation til ledige medlemmer.

Tilmelding

Ledige medlemmer af en arbejdsløshedskasse skal tilmelde sig som jobsøgende i arbejdsformidlingen på den første ledighedsdag (LO Sverige).

Cv

Jobsøgere kan registrere deres cv på arbetsformedlingen.se, hvor de også kan søge efter job. Men i modsætning til Danmark er det ikke et krav, at de lægger deres cv på nettet.

Jobsamtale hos jobcenter og rådighed

Ledige skal sammen med arbejdsformidlingen udarbejde en jobsøgningsplan. Ud over mål for jobsøgningen skal den ledige også gøre rede for sin jobsøgning. Opfylder den ledige ikke planen, underretter arbejdsformidlingen a-kassen, der vurderer, om dagpengene skal bortfalde (Ersättning vid arbetslöshet s. 6). Det er ikke lovbestemt, hvornår og hvor tit man skal til samtaler. Men indkalder arbejdsformidlingen med kort varsel, har man pligt til at møde op, hvis man ikke skal miste dagpengene (LO Sverige).

Aktivering

Hvis jobsøgningen ikke viser sig at have nogen effekt, inden for en overskuelig tid, kan arbejdsformidlingen sende ledige i aktivering (Arbetsmarknadspolitiska program⁴).

Arbejdsmarkedsuddannelse (Arbetsmarknadsutbildning)

Det er muligt at få tilbudt en arbejdsmarkedsuddannelse, hvis det forbedrer jobmulighederne, eller hvis uddannelsen sigter mod flakseholdsområder (arbetskraftsbrist).

Mens man er i aktivering, modtager man aktiveringsydelse (aktivitetsstöd). Ydelsen følger de tariffer, man normalt ville få på den indkomstrelaterede ydelse eller basisydelsen. Aktiveringsydelsen "klipper" i ydelsesperioden. Efter i alt 300 dage modtager man kun 65 pct. af den højeste dagpengesats (Aktivitetsstöd 2011).

Finansiering

I Sverige finansieres dagpenge via bidrag fra arbejdsgivere, arbejdstagere og via skat.

Medlemmer af en a-kasse betaler et bidrag til a-kassens administration og et bidrag til staten via a-kassen.

Bidraget til a-kassen afhænger af ledigheden i den branche, som a-kassen er tilknyttet. A-kasserne betaler hver måned et finansieringsbidrag til staten.

En person, der er arbejdsløs og modtager arbejdsløshedsunderstøttelse, betaler mindre i kontingent.

Bidragene er typisk mellem 9,60 og 50,56 EURO pr. måned (85 og 444 SEK) for beskæftigede og mellem 9,60 og 22,60 EURO (85 og 200 SEK) for ikke beskæftigede (I gränlandet 2011 s. 98).

Den nuværende finansieringsordning blev indført i 2007 af den konservative og liberale regeringskoalition. Formålet var, ifølge visse iagttagere, at styrke initiativet for a-kasserne til at sørge for, at folk reelt står til rådighed, at tilskynde a-kasserne til at få folk i arbejde og at få folk til at blive opmærksomme på, at det ville være en fordel at skifte til en branche med lavere ledighed (European Employment Observatory, Sweden 2011).

Fra 2007 fjernede man samtidig fradragsretten for medlemsbidraget.

I 2009 suspendede man midlertidig kravet om, at man skulle have været medlem af en a-kasse i ét år for at få dagpenge. I stedet kunne man i 2009 nøjes med et halvt år.

For at vurdere om der skal foretages ændringer af det svenske dagpengesystem, har regeringen nedsat en komité, der kommer med et notat med forslag til evt. ændringer af dagpengesystemet den 31. marts 2012 (European Employment Observatory, Sweden 2011).

Er dagpengene pensionsgivende?

Dagpenge er pensionsgivende ligesom almindelig indkomst er det i Sverige (se afsnit om pensionering).

⁴ <http://www.sweden.gov.se/sb/d/14955/a/170745>

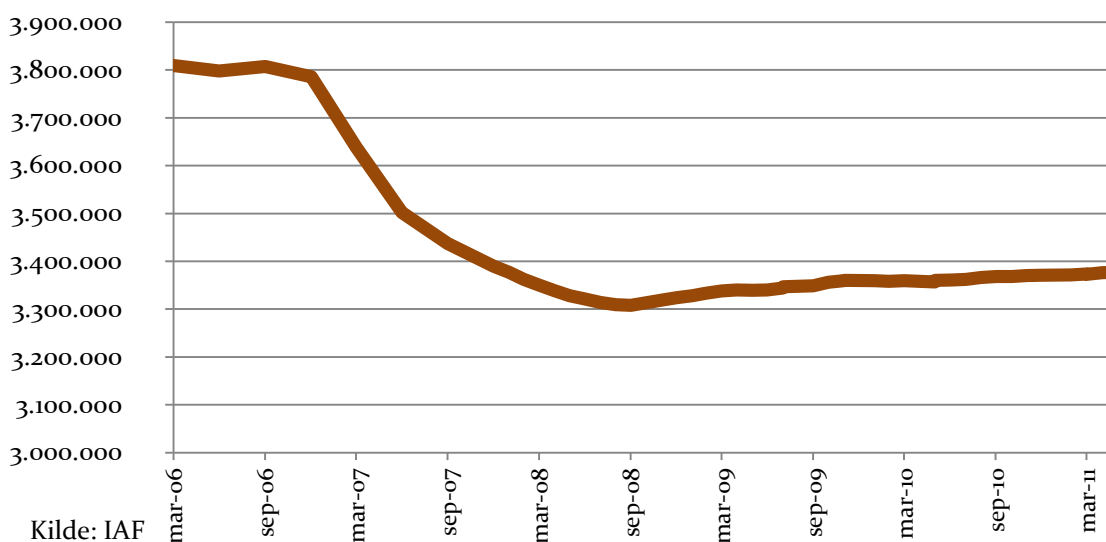
Særregler for dagpenge til visse grupper

Der er en række særregler for unge under 24 år. Blandt andet har man som ung ret til en handlingsplan, hvori der er indlagt praktik. Er man ikke medlem af en a-kasse, kan man få en ydelse, der hedder "Utvækkingsersättning". Denne ydelse nedsættes, hvis man er under 20 år og ikke har gennemført en gymnasieuddannelse.

Hvor mange er medlem af dagpengesystemet?

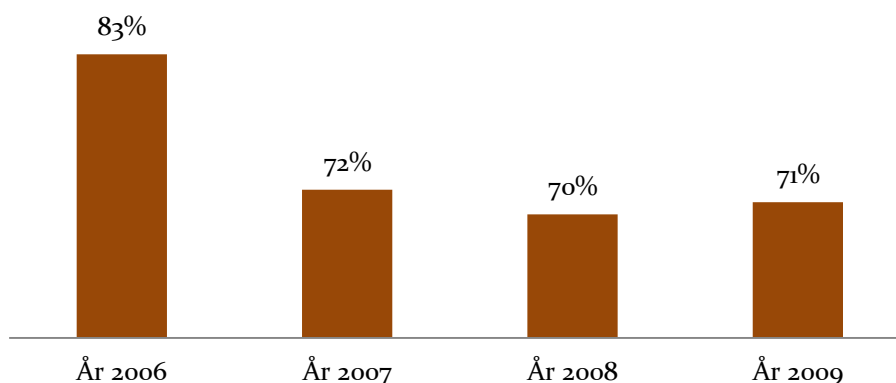
Da den borgerlige regering kom til i Sverige i 2006 indførte de, som tidligere nævnt, fra 2007 et nyt kontingentsystem, hvor kontingentet gennemsnitligt blev forøget og gjort afhængigt af a-kassens ledighedsrisiko. Derudover blev muligheden for at fradrage faglige kontingenter i skatten afskaffet (Mailand 2010). Dette har afspejlet sig i en betydelig medlemstilbagegang fra 2007, hvilket fremgår af figur 12. Af figuren fremgår det, at medlemstallet faldt med en halv million fra 2007 til 2008.

Figur 12: Antal a-kassemedlemmer i Sverige



I figur 13 ses organisationsgraden som andel af arbejdsstyrken, der er medlem af en a-kasse. I 2006 var ca. 83 pct. af arbejdsstyrken medlem af en a-kasse, mens denne andel faldt til 72 pct. allerede i 2007. Der er altså tale om et fald på over 10 procentpoint (Kjellberg 2011).

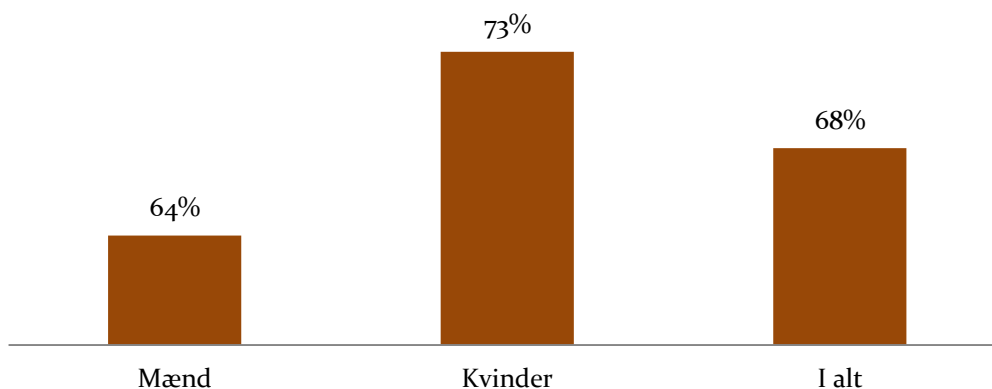
Figur 13: A-kasseforsikrede som andel af arbejdsstyrken i Sverige



Kilde: Kjellberg 2011

Ovenstående tal er udarbejdet af Anders Kjellberg i 2011. Der er dog kun tal til og med 2009. Det har dog været muligt at trække tal for arbejdsstyrken for 2. kvartal 2011 og få data for, hvor mange der var medlem af en a-kasse i juli 2011. Tallene fremgår af nedenstående figur 14, hvor andelen er opdelt på mænd og kvinder. Som i Danmark er der flere kvinder end mænd, der lader sig forsikre. I 2011 var der således i Sverige 9 procentpoint flere kvinder end mænd, i arbejdsstyrken, der var forsikret.

Figur 14: A-kasseforsikringsgrad i alt, hos mænd og hos kvinder medio 2011



Kilde: Egne beregninger på data fra Statistiska centralbyrån og SO

Sygedagpenge

Man kan modtage sygedagpenge (sjukpenning) i en periode på op til 364 dage inden for 450 dage. Herefter kan man søge om en forlængelse af sygedagpengeperioden på op til 550 dage (förlängd sjukpenning). Er man alvorligt syg, er der ingen begrænsning.

Når man udregninger størrelsen af sygedagpengene, må indkomst over 35.544 EURO (321.000 SEK) ikke medregnes. Af dette beløb kan man få 80 pct. af 97 pct. af beløbet svarende til 27.582 EURO (249.096 SEK).

Modtager man sygedagpenge i mere end 364 dage, nedsættes beløbet fra 80 pct. til 75 pct. (Sjukpenninggrundande inkomst 2011).

Efter otte dages sygdom skal man fremsende en lægeerklæring til Försäkringskassan.

Arbejdsgiveren betaler for de første to ugers sygdom.

Ydelsen er skattepligtig.

Andre ledighedsrelaterede ydelser

Grundbeløppet

Som omtalt tidligere i dette kapitel kan man i Sverige modtage et grundbeløb (grundbeløppet), hvis man ikke opfylder kriterierne for at få "indkomstrelateret ersättning". Man kan modtage grundbeløbet i 300 dage - fem dage om ugen. Man kan dog højst få 35 EURO (320 SEK) pr. dag (5 dage om ugen) (SO 2011 s. 12).

Man skal være fyldt 20 år for at kunne modtage grundbeløbet og derudover skal man have opfyldt et arbejdskrav. Arbejdskravet betyder, at man skal have haft erhvervsarbejde (förvärsarbete) eller været selvstændig i mindst seks måneder med mindst 80 timers arbejde pr. måned.

Alternativt skal man have været ansat eller været selvstændig i mindst 480 timer på hinanden følgende seks måneder og desuden have arbejdet min. 50 timer hver måned.

De seks måneder, hvor man skal opfylde arbejdskravet, kan finde sted i de 12 måneder, der går forud, før man melder sig som arbejdsløs.

Försörjningsstöd

Hvis man ikke opfylder arbejdskravet til grundbeløppet, har man mulighed for at få försörjningsstöd.

Försörjningsstöd svarer til kontanthjælp i Danmark og er afhængig af om den lediges evt. partner har arbejde og formue.

Man skal være aktivt jobsøgende, hvis man skal modtage støtte. Er man formuende, kan man normalt ikke modtage nogen støtte. Det kan fx være aktier, bil, ejerlejlighed, "bostadsrätt" (der svarer til andelsboliger i Danmark) m.m.⁵.

I Sverige er der en rigsnorm⁶, for hvor meget man skal have udbetalt. Men der er ingen øvre grænse. Det er op til de enkelte kommuner at vurdere under hensyntagen til hvor mange der bor i hustanden, alder på evt. børn, mad, fritidsinteresser, hygiejne, forsikringer, telefon, tv m.m.

⁵ <http://www.stockholm.se/FamiljOmsorg/Stod-och-radgivning/Ekonomiskt-stod-och-radgivning/Forsorjningsstod/Fragor--svar-om-forsorjningsstod/>

⁶ <http://www.socialstyrelsen.se/ekonomisktbistand/forsorjningsstod/riksnormen>

Pensionering

Alderspension

I Sverige får man typisk **den allmänna pensionen**, når man trækker sig tilbage fra arbejdsmarkedet. Den allmänna pensionen består af en **inkomstpension** (der fremover vil udgøre størstedelen af pensionen), en **premiépension** og en **garantipension**.

Derudover er der også en del der har **tjänstepensioner** og **private pensioner**.

Den allmänna pensionen er fleksibel, hvilket betyder at man kan gå på pension fra man er 61 år til man er 67 år. Hvis man går tidligt på pension, så får man en mindre pension, end hvis man venter til et senere tidspunkt. Har man ikke "opsparret" pension nok kan man først fra man er 65 år benytte sig af garantipensionen.

Den allmänna pensionen⁷ administreres af staten via Pensionsmyndigheten.

18,5 pct. af lønindkomst og anden skattepligtig indkomst går til den allmänna pension. Størstedelen (16 pct.) går til inkomstpensionen. Det højeste beløb der kan optjenes pension af er 45.971 EURO (409.500 SEK) i 2012 (7,5 gange indkomstbeløbet). Lønarbejdere finansierer selv de 7 pct. via lønnen og den resterende del finansieres ved, at arbejdsgiveren betaler den resterende del som afgift af lønudgifterne.

Det betyder, at også dagpenge, sygedagpenge, forældrepenge m.m. bidrager til pensionen.

Pensionsudbetalinger finansieres løbende via løbende indbetalinger og individuelle konti.

Da indkomstpensionen er indkomstafhængig, er det ikke muligt at angive, hvad en typisk pension er.

Har man ikke haft eller kun haft arbejde i et lille omfang kan man få en garantipension. Garantipensionen udgjorde i 2012 ca. 10.611 EURO (93.720 SEK) for enlige og 9.466 EURO om året for en person, der er gift. Man skal have boet i Sverige i 40 år for at kunne modtage garantipensionen.

Man kan tidligst få garantipension fra man er 65 år (Dine socialsikringsrettigheder 2011 s.22-23).

Førtidspension

Det er Försäkringskassen, der beslutter, om en person kan få førtidspension (sjukersättning). Det kan tildeles til personer i alderen 30 til 64 år, hvor arbejdsevnen er nedsat med mindst 25 pct. (Sjukersättning 2011).

Personer i aldersgruppen 19 til 29 år kan få "aktivitetsersättning", der er førtidspension på andre vilkår end i ovenstående.

Fra og med 1. juli 2008 har man ikke længere kunne få tidsubegrænset førtidspension. Folk, der får tildelt førtidspension efter denne dato, skal have deres situation evalueret hvert tredje år af Försäkringskassen.

Alle muligheder for at komme i beskæftigelse skal være undersøgt, og der skal være tale om arbejdsevne-nedsættelse, som ikke vil blive forbedret inden for en overskuelig fremtid.

⁷ Mellem 1960 og 1990 bestod en typisk pension af folkepension og ATP. Fra 1999 blev ATP erstattet af den allmänna pension.

Førtidspensionen udgør 64 pct. af den teoretiske fremtidige indkomst. Den fremtidige teoretiske indkomst udregnes af Försäkringskassan ud fra en tidligere referenceperiode, der går fra fem til otte år tilbage i tiden. Man tager de tre økonomisk bedste år og fremskriver en lønudvikling heraf.

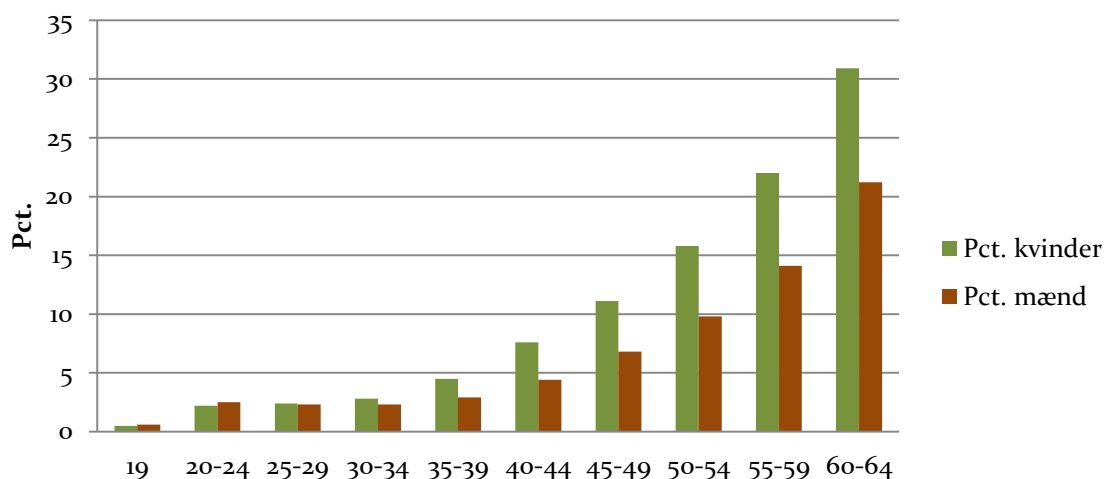
Indkomster på over 35.544 EURO (321.000 SEK) indgår ikke i udregningen af satsen for førtidspensionen. Man kan få op til 64 pct. af dette beløb.

Har man ikke haft nogen indkomst, eller en meget lav indkomst, kan man få en "garantiersättning". I 2011 udgjorde denne maksimalt 11.374 EURO (102.720 SEK) på årsplan (Sjukersättning 2011).

I figur 15 ses hvor stor en andel af befolkningen i forskellige aldersgrupper, der er på førtidspension.

I december 2009 var der i alt 498.000 på førtidspension, hvilket svarer til 9 pct. af befolkningen i alderen 19 til 64 år (Socialförsäkringen 2010 s. 48).

Figur 15: Andel af befolkningen på førtidspension fordelt på aldersgrupper (sjukersättning eller aktivitetsersättning) december 2009



Kilde: Socialförsäkringen i siffror 2010, Försäkringskassan

Landerapport: Finland

Dagpenge

Hvordan optjener man ret til dagpenge?

For at få ret til dagpenge i Finland, skal man have været medlem af en a-kasse i mindst 34 uger og have været aflønnet i 34 uger minimum 18 timer om ugen inden for 28 mdr. (TYJ s. 2). Perioden kan forlænges, hvis man fx har haft værnepligt, sygdom, barsel m.m. (Lag om utkomstskydd för arbetslösa kap 5, § 3).

Selvstændige skal have arbejdet i 18 måneder inden for de sidste 28 måneder for at få ret til dagpenge (SPSI 2010).

Det er frivilligt, om man vil være dagpengeforsikret i Finland.

Karens- og karantæneperiode

I Finland er der en karensperiode på syv dagpengedage (NOSOSCO s. 86).

Opsiger en lønmodtager selv sit arbejde, eller er vedkommende blevet opsagt, fordi vedkommende ikke opfylder kontraktlige forpligtigelser, er der en karantæneperiode på op til 90 dage afhængigt af ansættelsesforholdets omfang (Lag om utkomstskydd för arbetslösa kap 2, § 9).

Hvem kan dagpengeforsikre sig?

Både lønmodtagere og arbejdsgivere kan blive dagpengeforsikrede. Arbejdsgivere har deres egen a-kasse (TYJ s. 2).

For at kunne modtage dagpenge, skal man være mellem 17 og 64 år.

Hvordan genoptjener man retten til dagpenge?

Genoptjeningskravet er det samme som arbejdskravet, som beskrevet i ovenstående (Lag om utkomstskydd för arbetslösa kap 6, § 8).

Hvad tæller med som arbejdstimer?

Lønarbejde og har man haft job med løntilskud indgår halvdelen af arbejdstiden i optjeningen af ret til dagpenge (Työ 2010 s. 5).

Hvor lang tid kan man få dagpenge?

I Finland kan man få udbetalt op til 500 dagpengedage (Lag om utkomstskydd för arbetslösa kap 6, § 7). Det vil sige 100 uger, med fem dagpengedage om ugen.

Dagpengeperioden træder først i kraft fra den dag, man har meldt sig ledig på jobcenteret.

Dagpenge til ældre

Er man født i årene 1950 til 1954, har man ret til ekstra dagpengedage, hvis man fylder 59 år inden dagpengeperioden er overskredet. Man skal dog have arbejdet i fem år inden for de sidste 20 år. Med denne ordning kan man få dagpenge til man er 65 år og når pensionsalderen.

Er man født i 1955 eller senere, har man ret til ekstra dagpengedage, hvis man fylder 60 år inden den maksimale dagpengeperiode er overskredet. Desuden skal man have arbejdet i mindst fem år inden for de sidste 20 år. Med denne ordning kan man få dagpenge til man er 65 år og når pensionsalderen⁸ (Lag om utkomstskydd för arbetslösa kap 6, § 9).

Hvor meget får man i dagpenge?

Som i Sverige er der to typer af arbejdsløshedsforsikringer i Finland. Forsikringen består af et grundbeløb og et indkomstreguleret beløb. Sidstnævnte beløb kan være et normalt beløb, et beløb med en forhøjet sats og i et beløb for omskoling (NOSOSCO s. 82).

Grundbeløbet (Grunddagpenge):

Har man ikke har ret til indkomstregulerede dagpenge kan man under visse betingelser modtage "grundbeløbet". Det er "Folkpensionsanstalten" (FPA), der udbetaler grundbeløbet. Man skal dog opfylde et beskæftigelseskrav (arbejdsvillkoret), hvor man skal have været i arbejde i mindst otte måneder med 18 timer om ugen i løbet af de seneste to år før arbejdsløsheden. Perioden, hvor man skal opfylde beskæftigelseskravet, kan forlænges, hvis man har været syg, studeret eller passet børn under tre år⁹. Grundbeløbet udbetales i højst 500 dage.

Ægtefælles indkomst påvirker ikke størrelsen af grundbeløbet, men modtagerens egen indkomst samt visse sociale ydelser gør.

Grundbeløbet udgør knap 31,6 EURO pr. dagpengedag (i 2012) (5 dage om ugen). En dagpengemåned udgør 21,5 dage (TYJ 2011 s. 8).

Har man børn under 18 år får man et tilskud. Tilskuddet er 5,06 EURO pr. dag for et barn, 7,43 EURO for to børn og 9,58 EURO pr. dag for tre børn og derover.

Uden børn er grundbeløbet ca. 667 EURO om måneden (21,5 x 25,74 EURO). Minimumsbeløbet er grundbeløbet plus evt. børnetilskud (TUL 2011 s. 8 og egne opdateringer af satser).

Det indkomstrelaterede beløb:

Ud over grundbeløbet kan man få et indkomstrelateret beløb (inkomstrelaterad dagpenning), hvis man opfylder optjeningskravene hertil.

I det indkomstrelaterede beløb får man grundbeløbet + 45 pct. af differencen mellem grundbeløbet og den tidligere løn (förtjäntdel).

Er månedslønnen over 105 gange det daglige grundbeløb (3.292 EURO) (2012), er erstatningsgraden for det det ligger ud over 105 gange grundbeløbet 20 pct. (TYJ 2012 s. 8).

⁸ <http://www.kela.fi/in/internet/svenska.nsf/NET/120808140816MP>

⁹ <http://kela.fi/in/internet/svenska.nsf/NET/250608090112MP?OpenDocument>

Den "daglige løn" udregnes som et gennemsnit af de forudgående 12 måneder, fradraget optjente feriepenge, særlige tillæg til lønnen i forbindelse med ferie og 3,67 pct. som modsvarer lønmodtagerens arbejdspension og arbejdsløshedsforsikringspræmie (arbejdsløshedsforsikringspræmie) (TYJ s. 8).

Det fulde beløb kan ikke overstige 90 pct. af den tidligere løn (Tyj 2011 s. 14).

Forhøjet sats:

Satsen udgør 57,5 pct. af differencen mellem den daglige løn og basisbeløbet. Beløb over 3.292 EURO (2012) kompenseres med 35 pct.

Beløbet inklusiv støtte til børn, må ikke overstige den tidligere løn (Lag om utkomstskydd för arbetslösa kap 6, § 2).

Man kan få den forhøjede sats, hvis:

- Man har haft arbejde de sidste tre år og samtidig har været berettiget til dagpenge. Det udvidede beløb kan man få i maksimalt 20 dage.
- Man har været medlem af en arbejdsløshedskasse i fem år og opsiges af økonomiske eller produktionsmæssige årsager og har haft arbejde i 20 år. I dette tilfælde kan man maksimalt få det udvidede beløb i 100 dage.
- Man er i aktivering. I dette tilfælde kan man maksimalt få det udvidede beløb i 200 dage (TYJ s. 9).

Det indkomstrelaterede forløb ved omskoling:

Ved omskoling udgør det indkomstregulerede beløb 65 pct. af differencen mellem den daglige løn og basisbeløbet. Beløb over 3.292 EURO kompenseres med 37,5 pct. Det er et krav, at man i dette forløb får udarbejdet en beskæftigelsesplan.

Derudover kræves det, at et af nedenstående punkter er opfyldt:

- Vedkommende blev opsagt på grund af økonomiske eller produktionsmæssige årsager.
- Ansættelse i virksomheden i tre år (eller 36 måneder inden for de sidste 42 måneder).
- Beskæftigelsen er ophørt på grund af, at ansættelseskontrakten var for en begrænset periode, og at medarbejderen har haft arbejde hos samme eller forskellige arbejdsgivere i mindst fem år i løbet af de syv år forud for ophør af ansættelsesforholdet.
- Medarbejderen er hjemsendt (permitterad) i mindst 180 dage og har haft beskæftigelse i mindst tre år

Beløbet inklusiv støtte til børn må ikke overstige den tidligere daglige løn (Lag om utkomstskydd för arbetslösa kap 6, § 2).

Der er ikke noget loft over, hvor meget man kan få udbetalt i dagpenge (LO Finland).

Kompensering for ekstraudgifter ved aktivering

Aktiverede kan modtage støtte til mad og transport for de fleste aktiverings-aktiviteter. Alt afhængigt af aktiveringstype og geografiske placering kan de modtage mellem 9 og 18 EURO pr. dag (2012) (TYJ 2011).

Finlands nye regering forhøjer grundbeløbet

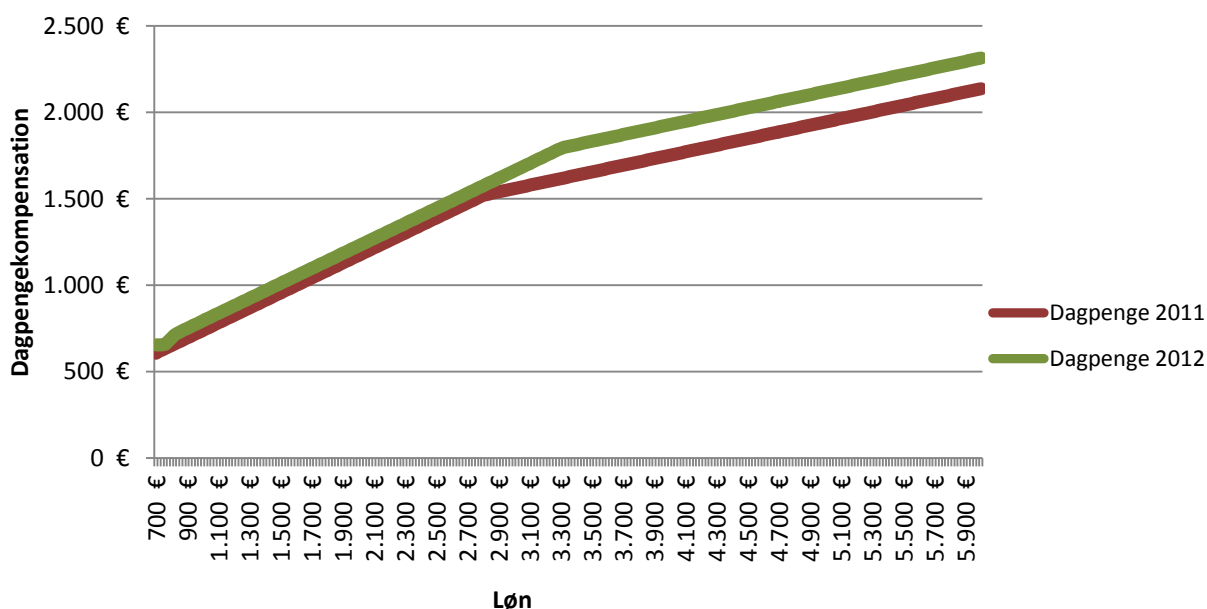
Regeringen i Finland har valgt at hæve dagpengesatsen med lidt over for grundbeløbet med 120 EURO om måneden. Begrundelsen er at man vil tilstræbe en "...reduktion i fattigdom, ulighed og udstødelse". De vil med dette initiativ forbedre mulighederne for de ledige eller som de beskriver det, for dem som "...befinder sig i den værste situation".

Kilde: Kela¹⁰ og Budget för arbete, ansvar och rättvishet, 18.08.2011, Pressmeddelande 82/2011, oversat til Dansk af AK-Samvirke

Kompensationsgrad

Det har ikke været muligt at tilvejebringe tal fordelt på fag for Finland i forhold til dagpengenes kompensationsgrad. Finlands LO har dog udarbejdet tal fordelt på indkomst og derudover kompensationen for forskellige lønniveauer. Tallene fremgår af figur 16 og figur 17.

Figur 16: Kompensation ved ledighed i forhold til tidligere løn

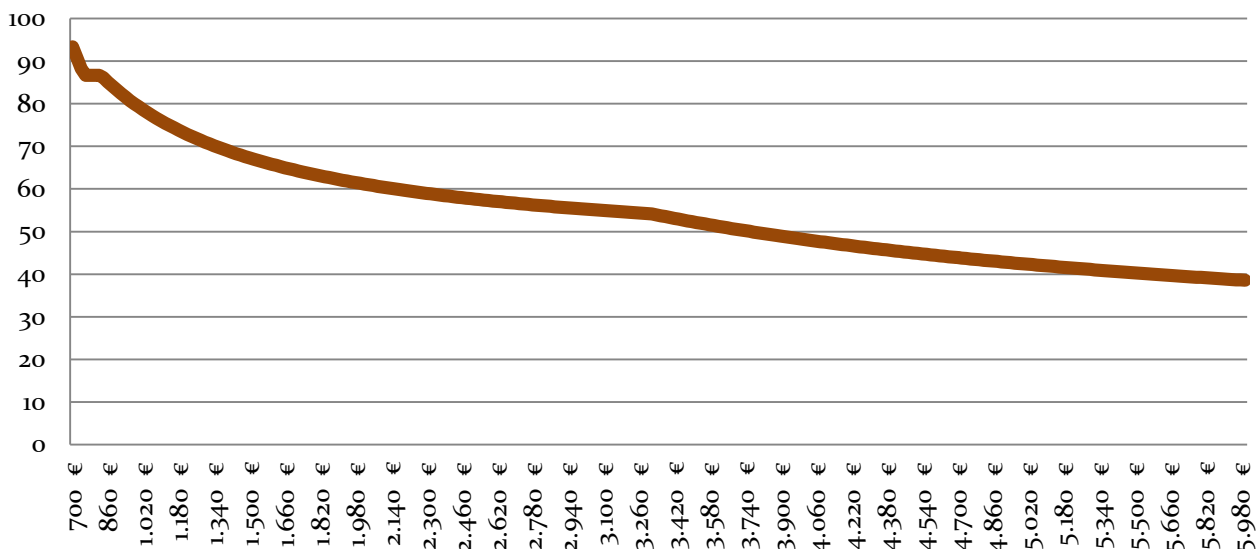


Kilde: LO Finland

¹⁰ <http://www.kela.fi/in/internet/svenska.nsf/NET/271211100144CS?OpenDocument>

Årsagen til, at bruttokompensationen stiger i 2012, er, at regeringen har forhøjet dagpengesatsen, hvilket er nærmere beskrevet i boksen ovenfor.

Figur 17: Brutto-kompensationsgrad i pct. i forhold til tidligere månedsløn i 2011 (EURO)



Kilde: LO Finland

Supplerende dagpenge

I Finland kan man modtage supplerende dagpenge, hvis man arbejder ufrivilligt på deltid. Der er ingen forskel på, hvor længe man kan få dagpenge, i forhold til om man får dagpenge på fuldtid eller på deltid. Deltidsarbejde skal udgøre mindre end 75 pct. af normaltiden. Også selvstændige, der ikke kan få nok arbejde, kan modtage supplerende dagpenge (Tyj 2011 s. 11).

Hvilke krav, muligheder og aktiviteter stilles den ledige overfor?

Når man bliver ledig, skal man tilmelde sig på et jobcenter (Arbets- och näringsbyrå). Er der tale om masseafskedigelse (over 10 afskedigelser), behøver man ikke melde sig ledig, eftersom arbejdsgiveren er forpligtiget til at meddele jobcenteret, hvem de har afskediget (TYJ 2011 s. 6). Efterfølgende giver jobcenteret besked til a-kassen om, hvorvidt folk er fuldtidsledige m.m.

De mest betydelige aktører i forhold til ledighed i Finland fremgår af boksen på næste side.

Når en person har meldt sig ledig, skal vedkommende til samtale i Arbets- och näringsbyrået inden for to uger. Efterfølgende skal den ledige til samtale efter tre og seks måneder. Herefter skal ledige til samtale hver 6. måned (Lag om offentlig arbejdskraftsservice kap 5, § 1).

Ved den første samtale skal der udarbejdes en "sysselsättningsplan" (svarende til en jobplan) eller lignende aktiveringsaftaler. Det er ved disse samtaler, at Arbets- och näringsbyrået bedømmer, om den ledige skal have særlige tilbud for at komme tilbage til arbejdsmarkedet (Lag om offentlig arbejdskraftsservice kap 5, § 2).

Aktører i beskæftigelsesindsatsen

Arbets- og næringsbyråer

Arbets- og næringsbyråer, svarende til jobcentrene i Danmark, står for arbejdsformidling og for aktivering i Finland. Hos Arbets- og næringsbyråer skal man registrere sig som arbejdssøgende. Her kan man også få hjælp og vejledning til at finde arbejde. Arbets- og næringsbyrå kan også tilbyde arbejdsgivere specialydelser i forhold til rekruttering og afskedigelser mod betaling (Lag om offentlig arbejdskraftservice kap 4, § 6).

Folkpensionsanstalten (FPA)

FPA (forkortet til KELA på engelsk) er underlagt Risdagens tilsyn. FPA udbetaler ydelser til ikke-forsikrede, sygedagpenge, rehabiliteringsydelser, boligstøtte, studiestøtte, folkepension m.m.

A-kasser (arbetslöshetskassor)

I Finland er der 30 arbejdsløshedsforsikringskasser for lønmodtagere og to for selvstændige. De er alle medlem af den samme brancheorganisation Työttömyyskassojen Yhteisljärjestö, der svarer til AK-Samvirke i Danmark. A-kassernes opgave er at udbetale dagpenge. Som i Sverige og Danmark har man mulighed for at melde sig ind i en tværfaglig a-kasse, der ikke er tilknyttet nogen fagforening. I Finland kan man således melde sig ind i YTH, der er uafhængig af fagforeningerne.

ARBETSLÖSHETSKASSORNAS SAMORGANISATION (TYJ)

Brancheorganisation for a-kasserne. Giver oplysninger om generelle spørgsmål vedrørende indkomstrelaterede dagpenge og fremmer branchens interesser.

Arbetslöshetsförsäkringsfonden

Arbejdsløshedsforsikringsfonden blev grundlagt i 1998. Det er fondens opgave at dække de indkomstrelaterede dagpenge og enkelte andre ydelser i relation til uddannelse m.m.

Fondens bestyrelse udpeges af staten for tre år ad gangen og udgør både arbejdsgivere og arbejdstagere.

Fondens midler kommer fra bidrag fra arbejdsgivere og arbejdstagere. Arbejdstagere betaler 0,6 pct. af deres indkomst til fonden, mens arbejdsgivere betaler 0,8 pct. af lønsummen op til 1,9 mio. EURO og 3,2 pct. af lønsummen, der overstiger dette beløb. I gennemsnit betaler arbejdsgiverne 2,32 pct. af lønudgifterne til fonden.

Fonden skal agere som en buffer, hvor der spares op i gode tider og nedspares i dårlige.

Aktivering

Som ledig kan man komme i aktivering via Arbets- och näringsbyrån. Sammen med jobcentret kan der udarbejdes en jobplan (sysselsättningsplan). Under aktiveringen får man udbetalt det man ellers vil have ret til i forhold til grundydelse eller indkomstrelaterede ydelser.

Der er ingen regler for, hvornår man skal aktiveres (LO Finland).

Aktiveringen kan bestå af:

Voksenuddannelse (arbetskraftspolitisk vuxenutbildning):

Finansieres af jobcenteret. Fortrinsvist for ledige over 20 år. Skal primært bruges til erhvervelse af specifikke kompetencer, der kan give arbejde (Lag om offentlig arbejdskraftsservice kap 6, § 1).

Studier på eget initiativ (studier på eget initiativ):

Hvis man er arbejdsløs, har man mulighed for at afslutte eksempelvis en kandidatgrad. For at få støtte til at afslutte en uddannelse skal man være jobsøgende og være mindst 25 år, da man startede studiet. Det er jobcenteret, der vurderer om den ledige har behov for uddannelsen. Det skal være et fuldtidsstudium og en del af en jobplan.

Der kan maksimalt ydes støtte for 24 måneder for hvert studium (Kela 2011 s. 69-72).

Arbejdspraktik (arbetspraktik):

Arbejdspraktik skal give erfaring fra arbejdspladser. Ledige kan deltage i "arbejdspraktik" eller "arbejdslivstræning". Ledige under 25 år kan kun få "arbejdsmarknadsstöd" (forklares senere i kapitlet), mens ledige over 25 år kan modtage "grunddagpenning" eller "inkomstrelaterad dagpenning".

Derudover kan man deltage i arbejdsprøvning (arbets- och utbildningsprövning) eller revalideringspraktik (arbetsverksamhet i rehabiliteringssyfte), hvor det skønnes om man kan deltage i ordinært arbejde.

Løntilskud:

Løntilskud kan gives til almindeligt lønarbejde såvel som til lærlinge. Løntilskud kan ydes til kommuner, virksomheder og andre arbejdsgivere i den private sektor, herunder foreninger, fonde m.m. Der gives ikke løntilskud til statslige institutioner (Lag om offentlig arbejdskraftsservice kap 7 § 2).

Lån:

Ledige har mulighed for at få betalt renter på statsgaranterede studielån, mens de er ledige (Kela s. 73).

Jobrotation:

Medarbejdere, der har været mere end 10 år på arbejdsmarkedet, har mulighed for at benytte sig af en jobrotationsordning, hvis arbejdsgiveren samtykker. Medarbejderen kan få ca. 70 pct. (80 pct. ved 25 års arbejde) af de dagpenge, vedkommende ville være berettiget til ved arbejdsløshed. Ordningen kræver, at arbejdsgiveren ansætter én afløser, der er tilmeldt et jobcenter. Jobrotationen kan vare mellem 90 og 359 dage (Tyj 2011e s. 15).

Særregler for visse grupper

Integrationsforanstaltninger for indvandrere (integreringsåtgärder för invandrare):

Ledige indvandrere skal inden for de første fem måneders ledighed have udarbejdet en integrationsplan. Planen kan både indeholde uddannelse og jobtræning (Kela 2011 s. 66).

Finansiering

Grunddagpenning betaler man til gennem skat.

For de indkomstrelaterede dagpenge gælder det, at arbejdsgiveren betaler 0,8 pct. af lønsummen op til 1,9 mio. EURO og 3,2 pct. af lønudgifter, der overgår dette beløb (2012).

Man betaler en medlemsafgift til a-kassen, der enten udgør et fast beløb eller en procentdel af lønnen. Dette bidrag dækker administration og 5,5 pct. af udgifterne til udbetalinger af indkomstrelaterede dagpenge.

Derudover betaler man 0,6 pct. af sin løn i statsbidrag (2012). Dette bidrag går til en arbejdsløshedsfond. Fonden er nærmere beskrevet i landekapitlet.

Beløbene er fradragsberettigede (Lag om finansiering av arbetslöshetsförmåner §18).

Afgiften kan justeres årligt. Det sker ved, at "Arbetslöshetsförsäkringsfonden" fremlægger et forslag til justering til "Social- och Hälovårdsministeriet" (Lag om finansiering av arbetslöshetsförmåner §18).

Lønmodtagernes præmie er fradragsberettiget (Lag om finansiering av arbetslöshetsförmåner §17).

Er dagpenge pensionsgivende?

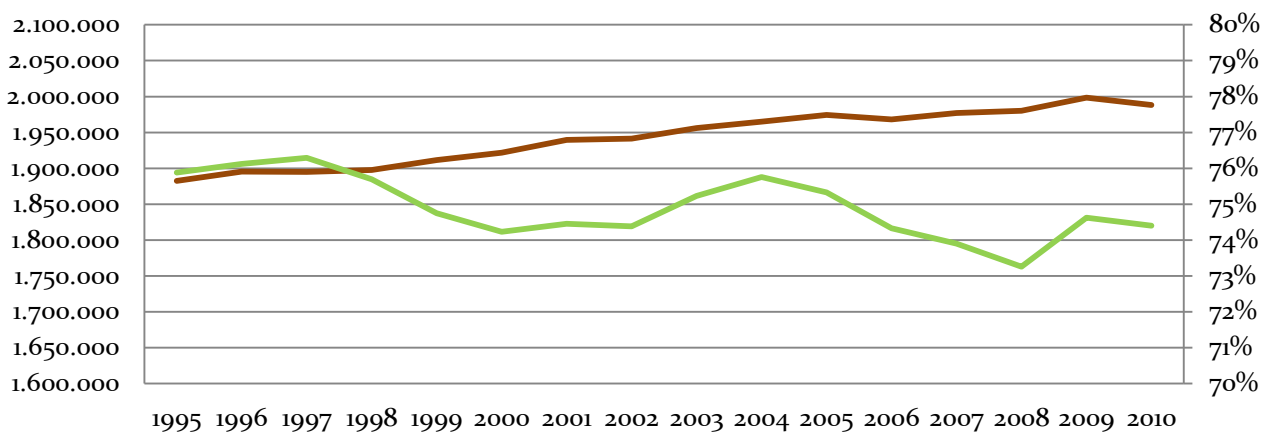
Dagpenge er pensionsgivende. Pensionen tilskrives med 75 pct. af det pensionsbidrag, man fik tidligere, da man var i arbejde.

Hvor mange er medlem af dagpengesystemet

I figur 18 ses hvor mange der er medlem af en a-kasse, og hvor stor en andel af arbejdsstyrken der er medlem af en a-kasse.

I 2010 var knap to mio. finner medlem af en a-kasse svarende til lidt over 74 pct. af arbejdsstyrken. Til sammenligning var der i 2010 (april) i Danmark knap 2,1 mio. medlemmer svarende til lidt under 72 pct.

Figur 18: Antal og andel dagpengeforsikrede i Finland fordelt på år

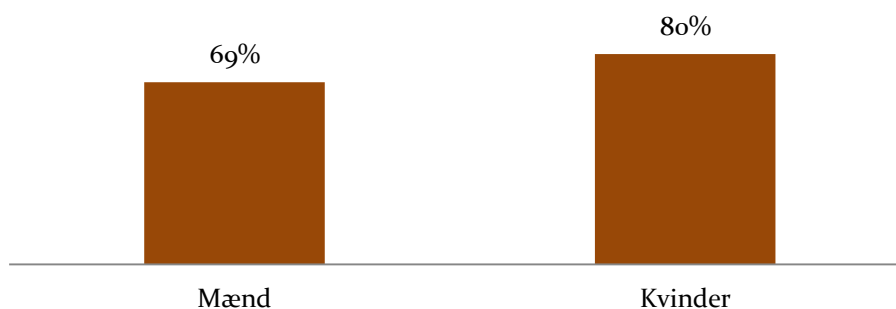


Kilde: Finanssivalvonta

— Medlemmer af a-kasse (venstre akse) — Organisationsgrad (højre akse)

Som i Danmark er der i Finland flere kvinder end mænd i arbejdsstyrken, der lader sig forsikre. I 2010 var 80 pct. af kvinderne i arbejdsstyrken a-kasseforsikret, mens andelen blandt mænd var 69 pct. Dette fremgår af figur 19.

Figur 19: Andel af mænd og kvinder i den finske arbejdsstyrken der er a-kasseforsikret i 2010



Kilde: Egne beregninger på data fra Finanssivalvonta

Sygedagpenge

I Finland kan man modtage sygedagpenge i 300 arbejdsdage svarende til ca. et år og to måneder. Herefter vurderer FPA om vedkommende skal i revalidering, på deltidspension, førtidspension m.m.

Det er FPA, der dækker udgifterne for den tabte arbejdsfortjeneste, men man kan først få støtte efter ni arbejdsdage (Kela 2011).

Alle mellem 16-67 år, der bor i Finland eller som har haft arbejde i fire måneder, har ret til sygedagpenge.

Sygedagpengenes størrelse er afhængig af den tidligere indtægt.

Har man en indtægt på under 1.263 EURO får man 22,04 EURO pr. dag. Beløbet udbetales kun, hvis vedkommende er syg i mere end 55 dage.

Har man en indtægt på mellem 1.264 EURO og 32.892 EURO, får man 70 % af 1/300 af årsindtægten pr. dag.

Har man en indtægt på mellem 32.893 EURO og 50.606 EURO, får man 76,75 EURO pr. dag plus 40 % af 1/300 af årsindtægten, der overstiger 32.892 EURO pr. dag.

Har man en indtægt på over 50.606 EURO, får man 100,37 EURO pr dag plus 25 % af 1/300 af årsindtægten, der overstiger 50.606 EURO pr. dag.

Andre ledighedsrelaterede ydelser

Arbetsmarknadsstöd

Har man i Finland ikke ret til dagpenge, kan man søge "arbetsmarknadsstöd", der kan sammenlignes med kontanthjælp i Danmark.

"Arbetsmarknadsstödet" er ikke tidsbegrænset.

Alle mellem 17 og 64 år kan komme i betragtning til at modtage denne ydelse.

Arbejdsløse indvandrere kan få "arbetsmarknadsstöd" som integrationstilskud de første tre år i Finland.

"Arbetsmarknadsstödet" udgør normalt 31,36 EURO om dagen og betales i fem dage om ugen. Beløbet er dog afhængigt af, om man er gift, har en samlever, har børn under 18 år eller selv er hjemmeboende hos forældre.

For børn under 18 år får man et tilskud på ca. 5,06 EURO pr. dag for et barn, 7,43 EURO for to børn og 9,58 EURO pr. dag for tre børn og derover.

Er man under aktivering, kan man i op til 200 dage få et ekstra bidrag på 4,59 EURO om dagen (Kela.fi).

Pensionering

Alderspension

De primære pensioner i Finland er den lovbestemte **erhvervspensionen** og den statslige **folkepension** (Dine socialforsikringsrettigheder i Finland 2011).

Man kan påbegynde erhvervspensionen fra man er 63 til 68 år, og tilbagetrækningsalderen er på den måde fleksibel. Venter man til man er 68 år er pensionen større end, hvis man starter, når man er 63 år.

Folkepensionen kan man først benytte fra man er 65 år.

Ca. 85 pct. af pensionsudgifterne stammede i 2009 fra erhvervspensionen (NSSC 2010 s. 140). I 2009 udgjorde bidraget til erhvervspensionerne i gennemsnit 16,8 pct. af indkomsten (NSSC 2010 s. 147). Der er ikke som i Danmark tale om en arbejdsmarkedspension aftalt af arbejdsmarkedets parter men om en pensionsordning, der er lovfunderet (Pensionskyddscentralen).

Der optjenes også pension på baggrund af indkomstbaserede sociale ydelser, forældredagpenge, støtte til pasning i hjemmet og studier. Man optjener ikke arbejdspension under aftjening af værnepligt eller nægtet tjeneste (Norden.org).

Har man ingen pension eller kun en meget lille pensionsopsparing, kan man modtage en statspension. Hvis andre pensioner overstiger 1.258 EURO om måneden (2012-priser), kan man ikke modtage statspensionen (National pension). Hvis man lever i et parforhold, er dette beløb 1.120 EURO (Kela 2011).

Allerede ved en arbejdsmarkedspension på over 53,70 EURO pr. måned reduceres maksbeløbet for statspensionen (Kela 2011 s. 5).

I Finland er alle garanteret en minimumspension på 714 EURO om året.

Førtidspension

I Finland er førtidspensionen opdelt i to ordninger, man kan få, hvis man mister evnen til at arbejde.

Der er en ordning, som finansieres via bidrag fra arbejdsgivere og arbejdstagere og dækker folk i erhverv i alderen 18 til 68 år. Ydelser i denne ordning er afhængig af ens tidligere løn.

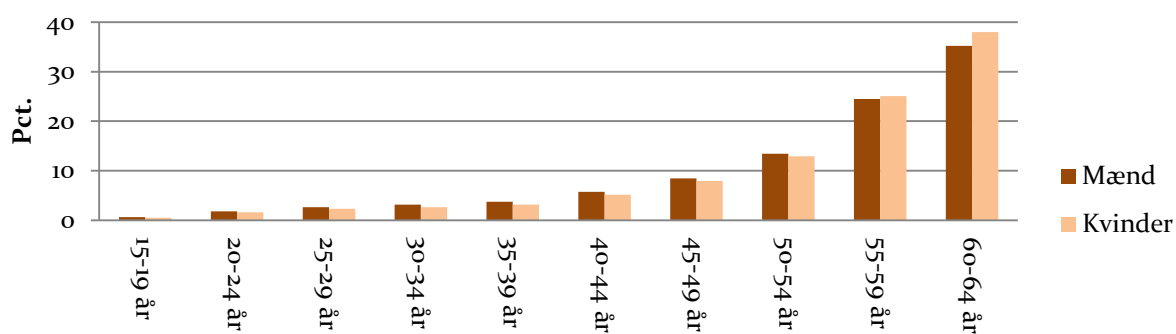
Den anden ordning er en universel ordning, der er skattefinansieret og garanterer alle en minimumspension i alderen 16 til 65 år. Ydelsen på denne ordning er afhængig af, hvor længe man har boet i Finland, civilstand og evt. andre erhvervsrelaterede pensioner. Det fulde beløb var i 2010 på mellem 518 EURO for en gift person og 584 EURO for en ugift pr. måned (Dine socialrettigheder i Finland 2011 s. 15).

Før man kan få førtidspension (handikappbidraget för vuxna) i Finland, skal man typisk have været på sygedagpenge i et år.

Der er lempeligere vilkår for at modtage denne pension, når man er over 60 år (Kela 2011 s. 6).

I figur 20 ses hvor mange mænd og kvinder, der er på førtidspension fordelt på aldersgrupper.

Figur 20: Andel af befolkningen på førtidspension i Finland fordelt på aldersgrupper (Sjukpensionstagere) december 2010



Kilde: Kela, Statistikgruppen

Ledighedspension:

Ledighedspension er for dem, der er født før 1950 og vil derfor løbe ud af sig selv i de kommende år. For at modtage ledighedspension, må man ikke have overskredet 500 dagpenge dage (Kela 2011 s. 8).

Landerapport: Norge

Dagpenge

Hvordan optjener man ret til dagpenge?

Norge adskiller sig fra Sverige, Finland og Danmark ved ikke at være et "Gent-land" (se boksen nedenfor). I Norge er det således staten, der står for udbetaling af dagpenge, og ordningen omfatter automatisk alle lønmodtagere.

For at få dagpenge i Norge skal man have haft en indkomst på 1,5 gange et grundbeløb (grunnbeløpet) i det forudgående kalenderår. Eller i de sidste tre år have haft en indtægt svarende til tre gange grundbeløbet (Lov om folketrygd § 4-4) (Folketrygdens grunnbeløp=10.081 EURO (79.200 NOK) (nav.no)).

Norge adskiller sig således fra de andre nordiske lande ved, at det er indkomst og ikke arbejdstimer, der er afgørende for, om man kan få dagpenge.

Som arbejdsindtægt tæller også tidligere dagpenge, sygedagpenge, barselspenge m.m. Men deltagelse i aktivering tæller ikke med (Lov om folketrygd § 4-4/§ 4-11).

Når grundvilkårene opfyldes, har alle under 67 år ret til dagpenge (I gränslandet 2011 s. 104).

Gent-systemet

I 1901 grundlagde man i den belgiske by Gent et system, hvor fagforeningerne administrerede offentligt finansierede a-kasser. I dag er Gent-betegnelsen knyttet til det fælles rekrutteringssystem, hvor personer der melder sig i en a-kasse ofte melder sig ind i den dertil knyttede fagforening (hvis der er en) eller omvendt. Dvs. man tegner et dobbelt medlemskab. Dette forhold gør sig ikke gældende i Norge, hvor der kun er en statslig a-kasse, hvilket afspejles i en lavere organisationsgrad inden for fagbevægelsen. Se bilag A.

Karens- og karantæneperiode

I Norge er der en karensperiode på tre arbejdsdage. Har man selv sagt op, eller har man ikke overholdt sine kontraktlige forpligtigelser, får man en karantæne på otte uger. Karantænen forlænges dog til 12 uger, hvis det er anden gang inde for 12 uger, at man selv siger op eller ikke overholder sine kontraktlige forpligtigelser. Hvis det er tredje gang inden for 12 måneder, forlænges karantænen til seks måneder.

Har man en ægtefæle, der får job et andet sted i landet, og man derfor må flytte, tæller det ikke som selvforskyldt ledighed (Lov om folketrygd § 4-10).

Hvordan genoptjener man retten til dagpenge?

I Norge genoptjener man retten til dagpenge ved, at man har haft afbrud i støtteperioden på 52 uger og samtidig genopfylder optjeningskravet som beskrevet ovenfor (Lov om folketrygd § 4-16).

Hvor lang tid kan man få dagpenge?

Dagpengeperiodens længde er afhængigt af, hvor meget man tidligere har haft i indkomst. Man kan få 104 ugers dagpenge, svarende til to år, hvis man har haft en indtægt på mindst to gange grundbeløbet det foregående år. Har man haft en lavere indtægt, får man kun 52 ugers dagpenge svarende til et år (Lov om folketrygd § 4-15).

Hvor meget får man i dagpenge?

Dagpengenes størrelse udregnes på baggrund af et dagpengegrundlag (dagpengegrundenlaget). Dagpengegrundlaget består af arbejdsindtægt (arbejdsinntekt) og eventuelle andre sociale ydelser (folketrygdytelser), som man har fået udbetalt det seneste kalenderår eller i de sidste tre kalenderår.

Dagpengesatsen udgør 2,4 promille af dagpengegrundlaget pr. dag.

Indtægter over 6 gange "folketrygdens grunnbeløb" medregnes ikke (Lov om folketrygd § 4-11).

Reelt betyder det, at det højeste beløb, man kan få, er 148 EURO pr. dag, 736 EURO pr. uge eller 38.308 EURO pr. år (egne udregninger).

Dagpenge inklusivt børnetillæg må ikke overstige 90 pct. af dagpengegrundlaget (Lov om folketrygd § 4-12).

Bliver ledigheden afbrudt i over 12 uger, kan man få genberegnet en ny sats.

Tilskud til børn

Dagpengebeløbet afhænger af, ud over tidligere indkomst, om man har hjemmeboende børn. Ledige får 2,20 EURO (17 NOK) pr. dag pr. hjemmeboende barn under 18 år. Modtager begge forældre dagpenge, er det kun en af parterne, der får det ekstra tilskud (Lov om folketrygd § 4-12).

Kompensationsgrad

Det har ikke været muligt at fremskaffe norske tal for kompensationsgraden. Der henvises til det komparative kapitel, hvor der fremgår OECD-tal for de fire lande.

Supplerende dagpenge

Man kan få supplerende dagpenge (graderte dagpenger), hvis man ufrivilligt får nedsat arbejdstiden eller hvis man hjemsendes (permittere) i mere end 50 pct. af arbejdstiden.

Man kan også vælge at lade sig deltidsforsikre. Deltidsforsikrede får maksimalt 2/3 af højeste dagpengesats.

Permittering

Permittering indebærer, at man midlertidigt helt eller delvist "hjemsendes" fra sit arbejde på grund af manglende ordrer m.m.

De ansatte skal som hovedregel varsles 14 dage før permitteringen træder i kraft. Efter at varslingsperioden er udløbet, har arbejdsgiveren pligt til at udbetale løn i de første fem permitteringsdage. Herefter skal arbejdsgiveren ikke betale løn i op til 52 uger inden for 18 måneder¹¹.

¹¹ <http://www.nav.no/Arbeid/Arbeidsgiver/Generelt+om+permittering>

Hvilke krav, muligheder og aktiviteter stilles den ledige overfor?

For at få dagpenge skal man lade sig registrere hos jobcenteret (Arbejds- og velferdsetaten). Hver 14. dag skal man bekræfte, at man stadig er ledig (Lov om folketrygd § 4-8).

I boksen nedenfor ses de væsentligste aktører i relation til ledighed.

Aktører i beskæftigelsesindsatsen

Arbejds- og inkluderingsdepartementet

Arbejds- og inkluderingsdepartementet har det overordnede ansvar for arbejdsmarkedet, arbejdsmiljø, pensioner og anden velfærdspolitik.

”NAV”

Arbejds- og velferdsforvaltningen (NAV) forvalter dagpenge, pension, kontanthjælp m.m. NAV blev etableret i 2006. Der er både statslige ansatte (14.000) og kommunalt ansatte (5.000). Er underlagt Arbejds- og inkluderingsdepartementet.

Trykderetten

Social ankeinstans. Er underlagt Arbejds- og inkluderingsdepartementet, men agerer som selvstændig institution.

Man skal være reelt arbejdssøgende, og man skal være villig til at påtage sig ethvert arbejde til normalløn, ethvert arbejde i Norge, at tage arbejde uafhængigt af, om det er hel- eller deltid og deltage i aktivering, hvis det kræves. Der kan dog være undtagelser fra ovenstående (primært det geografiske søgekrav). Fx hvis man har omsorgsforpligtigelse for børn eller har plejekrævende i den nære familie (Lov om folketrygd § 4-5).

Særregler for visse grupper

Dagpengeberettigede over 64 år kan få dagpenge uafbrudt til de er 67 år (Lov om folketrygd § 4-17).

Finansiering

I Norge er dagpengeordningen obligatorisk. Finansieringen sker via en arbejdsgiverafgift (arbejdsivaravgift) på mellem 0 og 14,1 pct. af lønnen og en social afgift (trygdeavgift) på 7,8 pct. af lønnen¹² (I grænsladet 2011 s. 104).

Øvrige bemærkninger ang. dagpenge

I Norge kan der ydes dagpenge til lønmodtagere, der er permitteret, dvs. hjemsendt hvis en virksomhed midlertidig ikke har tilstrækkeligt med arbejde at tilbyde medarbejderne. Dette kan de gøre i op til 52 uger i en periode på 18 måneder (Lov om folketrygd § 4-7). For at få dagpenge under permittering skal man have ret til dagpenge og have en reduceret arbejdsdag på min. 50 pct. (Nav.no).

Som dagpengemodtager får man et ferietillæg svarende til 9,5 pct. af ens dagpengesats (Lov om folketrygd § 4-14).

¹² <http://www.nordisketax.net/main.asp?url=files/nor/sve/i08.asp&c=nor&l=sve&m=02>

Der er specielle dagpengeregler for fiskere og fangstmænd. Vi har dog valgt ikke at beskrive disse regler nærmere her, da det kun gælder en meget lille befolkningsgruppe.

Arbejder man og modtager dagpengene, fratrækkes det antal timer man har arbejdet. Det gælder også hvis arbejdet er ulønnet.

Ønsker en ledig at etablere egen virksomhed, kan vedkommende under visse betingelser få dagpenge. NAV skal godkende en forretningsplan. Gør NAV det, kan man få op til seks måneders dagpenge under etablering og tre måneders dagpenge efter etableringen (nav.dk).

Er dagpenge pensionsgivende?

Dagpenge bidrager til den enkeltes pensionsopsparing i "folketrygden". Dette beskrives nærmere i afsnittet om pension.

Sygedagpenge

I Norge er der en sygeforsikring, der administreres af NAV. For at få sygedagpenge (sykepenger) kræves det, at man har haft arbejde i fire uger.

Arbejdsgiveren finansierer de første 16 sygedage, hvorefter finansieringen overgår til NAV.

Man kan få sygedagpenge fem dage om ugen i 52 uger indenfor tre år. Herefter skal man arbejde i 26 uger for at genoptjene retten.

Opbruger man sygedagpengene, kan man få "arbejdsavklaringspenger", hvor man samtidig skal afdække rehabilitering eller lignende. Alternativt kan man søge førtidspension (I gränslandet 2011 s. 123 - 125).

Sygedagpengene kan højst udgøre 60.840 EURO (475.296 NOK) (2011-priser). For lønmodtagere udgør dagpengene 100 pct. af den pensionsgivende løn.

Andre ledighedsrelaterede ydelser

Økonomisk stønad/socialhjælp

Økonomisk stønad/socialhjælp svarer til kontanthjælp i Danmark. Størrelsen på socialhjælp vurderes individuelt og er skønsmæssig.

Der er en vejledning for hvor meget man kan få, men der er kun tale om en vejledning og alle udbetalte ydelser af denne slags, skal udbetales efter individuelle vurderinger. Der er ingen øverste grænse.

For at modtage kontanthjælp skal alle andre muligheder for selvhjælp afdækkes. Fx skal det undersøges om man kan klare sig med studielån, brug af formue, budgetbesparelser m.m. Man kan f.eks. blive bedt om at sælge aktiver eller fast ejendom, hvis det ikke er nødvendigt at have for at kunne klare sig, og man kan således blive bedt om at flytte til en mindre lejlighed.

Har man en ægtefæle har denne forsørgerpligt.

Loven om kontanthjælp (Lov om sociale tjenester i arbejds- og velferdsforvaltningen) gælder alle personer, som opholder sig lovligt i landet.

kontanthjælpen er ikke skattepligtig.

Der er ingen øverste grænse for, hvor meget man kan modtage (NODOSKO 2011 s 207).

Pensionering

Alderspension

Den almene pensionsordning består af en **indkomstpension** og en **minimumpension**. Derudover er der i dag en række **tjenestepensioner**.

Fra 2011 er der dog lavet nye pensionsregler, der skal gøre tilbagetrækning fra arbejdsmarkedet mere fleksibelt. I dette afsnit berører vi kun de nye pensionsregler. Der er dog stadig årgange, der er på de "gamle" pensionsregler, og vil man stifte bekendtskab med disse, er de at finde på Nav.no.

Med de nye regler kan man vælge, om man vil trække sig tilbage, når man er mellem 62 og 75 år. Hvis man venter, til man er 75 år, vil man få en højere pension. At pensionen bliver højere skyldes, at man optjener pension i længere tid, samt at man udregner pensionen ud fra et lavere "delingstal". Jo tidligere man hæver pensionen jo højere et delingstal. Som eksempel er delingstallet højt for en, der hæver sin pension om 62-årig, fordi man forventer vedkommende vil hæve pension i flere år end en, der hæver pensionen som 75-årig.

Man kan med den nye ordning vælge at arbejde på nedsat tid, mens man modtager et pensionsbidrag (NAV 2011).

Man kan dog kun trække sig tilbage fra arbejdsmarkedet som 62 årig, hvis man har optjent en pension der gør, at man ved det 67. år har en pension svarende til garantipensionen (NSK 2009 s. 36).

Med den nye ordning øges pensionen hvert år man har haft arbejde. Pt. får man 18,1 pct. af lønindkomsten op til 7,1 gange "folketrygdens grunnbeløb" indsat på ens pensionsopsparing. Eller 18,1 pct. af 4,5 gange "folketrygdens grunnbeløb", hvis man har arbejdet med ubetalt omsorgsarbejde, 18,1 pct. af 2,5 gange "folketrygdens grunnbeløb", hvis man har været i militærtjeneste eller 18,1 pct. af tidligere indkomst op til 7,1 gange "folketrygdens grunnbeløb", hvis man modtager dagpenge.

Grænsen for hvornår man går på pension flyttes i takt med udviklingen i den forventede levealder (NAV 2011 s. 3)¹³.

Pensionen reguleres hvert år med lønudviklingen. Når man hæver pensionen reguleret den igen med lønudviklingen og reduceret derefter med 0,75 pct.¹⁴.

Man kan hæve af sin pension uden modregning, hvis man arbejder.

Det er også muligt at modtage en minimum pension, hvis man ikke har nogen pensionsopsparing. Satserne for minimumpensionen varierer i forhold til, hvor længe man har haft ophold i Norge, af evt. ægtefælles indtægt og pensionsforhold m.m.

Minimumsatsen for én der bor sammen med en, der modtager almindelig pension er 16.613 EURO (125.338 NOK) og 20.894 EURO (157.639 NOK) for én der bor alene¹⁵.

¹³ <http://www.nav.no/Pensjon/Alderspension/Levealdersjustering>

¹⁴ <http://www.nav.no/Pensjon/Alderspension/Regulering>

Fra og med 2006 dækker tjenestepensionerne næsten alle arbejdstagere. Tjenestepensionen udgør typisk mindst 2 pct. af lønnen, som indsættes på en individuel pensionsordning.

Førtidspension

”Uførepensjon”, svarende til den danske førtidspension, tildeles folk med varig nedsat arbejdsevne på grund af sygdom eller skader.

Den generelle regel er, at man skal have været medlem af den nationale forsikringsordning i de sidste tre år, før man blev uarbejdsdygtig, for at få førtidspension. Man skal desuden være mellem 18 og 67 år.

Man har pligt til at gennemgå en passende medicinsk behandling eller passende revalideringsforanstaltninger for at forbedre arbejdsevnen, hvis det er muligt. Man skal have nedsat arbejdsevnen med mindst 50 pct. for at kunne modtage ydelsen.

Pensionen udregnes normalt på samme måde som folkepensionen. Pensionen består af en grundpension og en tillægspension. Er man enlig, eller har man hjemmeboende børn under 18 år, har man mulighed for at få et tillæg.

Man har i Norge mulighed for at komme tilbage til arbejdsmarkedet for en kortere eller længere periode uden at miste retten til førtidspension.

Førtidspensionen består af en grundpension (grunnpensjon) en tillægspension (tilleggs pensjon) og/eller et særtillæg (særtilllegg).

Grundpensionen beregnes uafhængig af den tidligere indtægt. For at få fuld grundpension skal man have boet 40 år i Norge. Har man boet der i kortere tid, får man en nedsat pension.

Fuld grundpension udgør 1 x grundbeløbet (et grundbeløb på 10.349 EURO). Har man samboende eller ægtefælle er satsen dog 85 pct. af grundbeløbet.

Pensionstillægget kan man få, hvis man har opsparet til en pensionsordning i tre år. Størrelsen på tillægget er afhængig af, hvor mange år man har optjent til pension, og hvor høj en arbejdsindtægt man har haft, før man blev uarbejdsdygtig (Dine socialsikringsrettigheder i Norge 2011 s. 13).

Særtillægget kan man få, hvis man kun har optjent lidt eller slet ingen pension. Størrelsen er afhængig af om man er enlig, og om man har en ægtefælle, der modtager pensionstillæg.

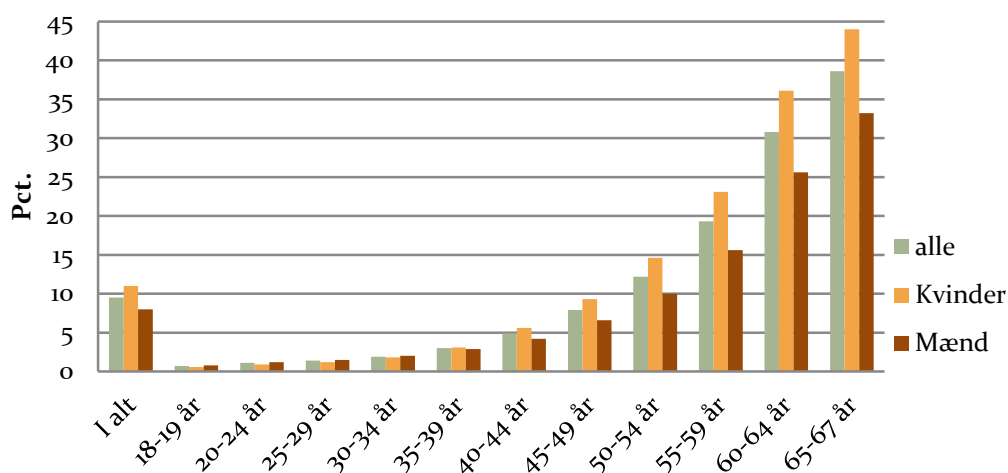
Derudover kan man få et forsørgertillæg, hvis man har børn. Man får 40 pct. af grundbeløbet for hvert barn man har.

I figur 21 ses, hvor mange der er på førtidspension i Norge. Ca. 9 pct. af den voksne befolkning er på førtidspension. Men som man også kan se, er sandsynligheden for at være på førtidspension større, jo ældre man er.

¹⁵ <http://www.nav.no/Pensjon/Alderspension/Fakta+om/Minste+pensionsniv%C3%A5.265659.cms>

Andelen af befolkningen, der er på førtidspension blandt de ældre, er væsentligt højere i Norge, end den er i Danmark. Eksempelvis var 15 pct. af befolkningen mellem 55 og 59 år på førtidspension i Danmark i 2010, mens over 30 pct. i samme aldersgruppe i Norge var registreret som førtidspensionister i 2011.

Figur 21: Andel af befolkningen der er på førtidspension fordelt på aldersgrupper (uførepensjon) 2011 (pr. 30.9)



Kilde: NAV

Ny uføretrygd

Den Norske regering har fremsat et forslag til en ny lov om "uføretrygd", der skal afløse "uførepensjon". Regeringen håber på, at den nye ordning træder i kraft i 2015.

Centralt i den nye ordning er:

Uføretrygden skal bestemmes ud for indtægten i de tre bedste år inden for de seneste fem år, før uarbejdsdygtigheden opstod. Der medtages indtægter op til 6 gange folketrygdens grundbeløb (G) svarende til 6 X 10.349 EURO (79.216 NOK) svarende til 62.95 EURO (475.296. NOK) (2011/2012). Heraf får man 66 pct.

Uføretrygden skal beskattes som løn.

Med den nye ordning sænkes kravet for at få førtidspension fra 50 til 40 uarbejdsdygtighed. Det laveste årlige beløb man kan modtage i uføretrygd er 2 G= 20.693 EURO (158.400 NOK). Det højeste beløb er 6 grundbeløbet x 66/100= 40.956 EURO (313.500 NOK). (Stortingsproposisjon 130 L 2011).

Landerapport: Danmark

Dagpenge

Hvordan optjener man ret til dagpenge?

For at opnå ret til dagpenge skal man i Danmark have været medlem af en a-kasse i ét år, og have arbejdet i minimum 1.924 timer inden for de sidste tre år. Arbejdet skal have fundet sted i medlemsperioden.

Det er frivilligt, om man vil være arbejdsløshedsforsikret i Danmark.

Karens- og karantæneperiode

Bliver en lønmodtager afskediget, er der ingen karenstage i Danmark. Arbejdsgiveren skal derimod betale for de første tre dage, den ledige er arbejdsløs (kaldes G-dage)¹⁶.

Dimittender har én måneds karenperiode, med mindre de har et års medlemskab af en a-kasse.

Opsiger en lønmodtager selv sit arbejde, er der en karantæne på tre uger, hvor den ledige ikke kan få dagpenge.

Selvstændige har en karenperiode på tre uger.

Hvem kan blive medlem af en a-kasse?

Alle mellem 18 og 63 år kan blive medlem af en arbejdsløshedskasse. Der er a-kasser både for lønmodtagere og selvstændige. Alle a-kasser optager lønmodtagere. Det er ikke alle a-kasser, der optager selvstændige.

I Danmark er a-kasserne desuden opdelt i tværfaglige og fagligt afgrænsede a-kasser. De tværfaglige skal optage alle medlemmer, mens de fagligt afgrænsede kun skal optage visse faggrupper.

Hvordan genoptjener man retten til dagpenge?

I Danmark skal man have arbejdet i 1924 timer inden for tre år for at genoptjene retten til dagpenge.

Hvad tæller med som arbejdstimer?

Det er kun ordinært arbejde, som tæller med, når man skal genoptjene ret til dagpenge. Det vil sige, at job med løntilskud, praktik og anden aktivering ikke tæller med.

Hvor lang tid kan man få dagpenge?

I Danmark kan man få dagpenge i 104 uger svarende til 2 år inden for en periode på tre år. Det svarer til, at man kan få op til 520 udbetalte dagpengedage. Grunden til, at det er *op til* 520 dage skyldes, at en dags ledighed i en given uge medfører et "ugeklip" i dagpengeperioden, uanset om man er i arbejde de resterende dage i ugen.

¹⁶ En nærmere beskrivelse kan findes her <http://www.ask.dk/A-kasser/Borger/Dagpengegodtgorelse-fra-arbejdsgiveren-G-dage.aspx>

Forringelser for de dagpengeforsikrede

De nye dagpengeregler er vedtaget således, at de ville være fuldt ud implementeret den 2. juli 2012. Ændringerne betyder, at dagpengeperioden forkortes fra fire til to år samtidig med, at arbejdskravet for at få en ny (nu toårig) dagpengeperiode bliver fordoblet fra 962 timer til 1924 timer.

Der dog med den nuværende regering opnået enighed om at forlænge dagpengeperioden midlertidigt. Således er regeringen og Enhedslisten blevet enige om at forlænge dagpengeperioden med op til et halvt år for alle forsikrede ledige, der opbruger dagpengereetten i 2. halvår 2012. Den midlertidige forlængelse omfatter også ledige, der er blevet ledige efter 1. juli 2010¹⁷.

Hvor meget får man i dagpenge?

I Danmark kan ledige få op til 90 pct. af deres tidligere løn.

Man kan dog kun maksimalt få 106 EURO (788DKK) om dagen fem dage om ugen i 104 uger.

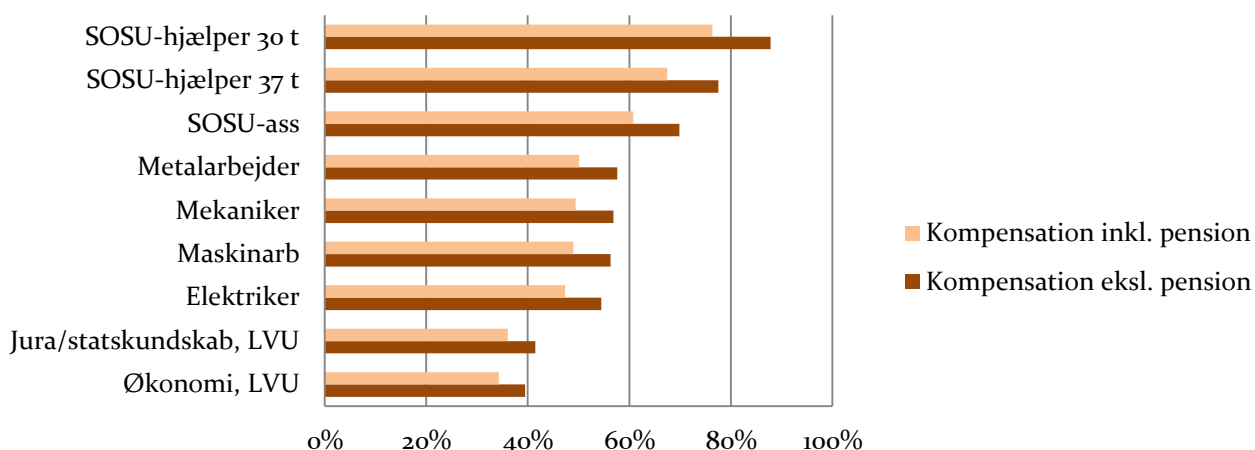
Dimittender får maksimalt 82 pct. af højeste dagpengesats.

Kompensationsgrad

I figur 22 ses kompensationsgraden for forskellige fag. Af figuren fremgår compensationen både med og uden pension.

Figuren er baseret på medianlønninger i år 2010. Der er to søjler for hver faggruppe. Den ene viser compensationen, når man medregner pensionen. Den anden viser compensationen uden pension.

**Figur 22: Kompensationsgrader for dagpenge
-medianløn fordelt på fag**



Kilde: AK-Samvirke

¹⁷ Aftale mellem regeringen og Enhedslisten om: Bedre vilkår for ledige (19. november 2011)

Supplerende dagpenge eller på dagpenge på deltid

Det er i Danmark muligt at få supplerende dagpenge eller dagpenge på deltid.

Supplerende dagpenge

Hvis man er uden arbejde i en hel uge, får man udbetalt dagpenge for 37 timer. Men hvis man har en eller flere arbejdstimer i en uge, kan man få supplerende dagpenge i resten af ugen. For at få supplerende dagpenge skal man stå til rådighed for fuldtidsarbejde, kunne overtage et fuldtidsarbejde og være aktiv jobsøgende.

Man kan højst få udbetalt supplerende dagpenge i 30 uger inden for en periode på 104 uger. Dette gælder uanset om man er fuldtids- eller deltidsforsikret.

Deltidsforsikrede

I Danmark kan man lade sig deltidsforsikre. Deltidsforsikringen er for folk, der arbejder på nedsat tid. Når man er deltidsforsikret, vil man ved ledighed kun få udbetalt dagpengesatsen for deltidsforsikrede, hvilket maksimalt kan udgøre 2/3 af højeste dagpengesats. Det betyder, at man skal stå til rådighed for deltidsarbejde og søge deltidsstillinger op til 30 timer om ugen.

Hvilke krav, muligheder og aktiviteter stilles den ledige overfor?

For at få udbetalt dagpenge skal man være rask, stå til rådighed for arbejdsmarkedet og være aktivt jobsøgende. Derudover skal man deltage i de aktiviteter, som jobcenteret tilbyder i form af aktivering og samtaler.

Aktiviteter når man modtager dagpenge:

Tilmelding

Ledige medlemmer af en arbejdsløshedskasse skal tilmelde sig som jobsøgende i jobcenteret på den første ledighedsdag. Den ledige skal mindst hver 7. dag bekræfte, at pågældende er arbejdssøgende.

Cv

Ledige skal inden for tre uger udarbejde et cv, med oplysninger om job og om den arbejdssøgendes arbejds- og uddannelsesmæssige baggrund m.v. Cv'et skal lægges ind på Beskæftigelsesministeriets database - Jobnet¹⁸. Oplysningerne skal løbende holdes ved lige.

Staten, kommunen og arbejdsløshedskassen har adgang til de oplysninger, som personen har lagt i Jobnet. Derudover kan virksomheder søge efter arbejdskraft i databasen eller slå stillinger op. Det er frivilligt, om virksomhederne vil bruge databasen.

Jobsamtale hos jobcenteret

Den ledige skal til en individuel jobsamtale med jobcenteret minimum hver tredje måned. Er man under 30 år, skal man dog til jobsamtale med jobcenteret allerede efter 4. uger.

¹⁸ <https://job.jobnet.dk/CV/frontpage.aspx>

Jobsamtalen handler om den lediges jobplan og muligheder for at komme i job hurtigst muligt.

Jobcenteret kan vælge, at lægge samtalen ud til en "anden aktør". Begrebet anden aktør er en betegnelse for andre end jobcenteret, der kan udføre opgaver for jobcenteret. De andre aktører kan være private virksomheder, organisationer, a-kasser m.fl.

Cv- og rådighedssamtaler med a-kassen

Ledige skal deltage i et cv-møde med a-kassen inden for tre uger. Her gennemgås cv'et og der udarbejdes i samarbejde en plan for jobsøgning.

Hver tredje måned skal a-kassen holde en rådighedssamtale med ledige medlemmer.

Aktivering

Som arbejdsløs har man ret og pligt til at deltage i aktivering. Formålet med aktivering er at forbedre den lediges jobmuligheder. Sammen med jobcenteret fastlægger den ledige aktiveringsforløbet via en "jobplan". Man har pligt til at overholde jobplanen, hvis man vil have dagpengene udbetalt.

Man skal aktiveres efter ni måneder, når man er mellem 30 og 60 år. Hvis man er under 30 år, sker det inden for tre måneder. Hvis man er over 60 år, sker det efter seks måneder.

Der er primært tre former for aktivering:

1. Virksomhedspraktik
2. Job med løntilskud
3. Vejledning og opkvalificering

Hvis man er i virksomhedspraktik eller er under vejledning og opkvalificering, kan man få udbetalt dagpenge, hvis man er medlem af en a-kasse, eller kontanthjælp fra kommunen.

Virksomhedspraktik

Man kan komme i praktik i en offentlig eller privat virksomhed. Praktikken kan vare op til fire uger for ledige medlemmer af en a-kasse og op til 13 uger for kontanthjælpsmodtagere. Praktikken skal være i en sammenhængende periode.

Under virksomhedspraktikken modtager man dagpenge eller kontanthjælp.

Løntilskud

Hvis man er i job med løntilskud hos en privat arbejdsgiver, får man løn efter den overenskomst, der gælder inden for det område, man arbejder. Hvis man er i job med løntilskud hos en offentlig arbejdsgiver, er der et loft over, hvor meget man kan få, og beløbet udgør typisk lidt mere, end hvad der svarer til den individuelle dagpengesats. Arbejdsgiveren kan få udbetalt et løntilskud på op til 18,34 EURO (136,35 DKK) pr. time hos det offentlige og 9,49 EURO (70,54 DKK) hos det private (2012).

Løntilskudsjobbet kan vare op til et år.

Vejledning og opkvalificering

Vejledning og opkvalificering kan være korte vejlednings- og opklaringsforløb, særlige projekter og kortere uddannelsesforløb.

Vejledning og opkvalificering må højst vare i alt seks uger inden for de første ni måneder. Forløb under to uger tæller ikke med i de seks uger.

Særlige regler for unge og seniorer

Hvis den ledige ikke har en erhvervsuddannelse, er under 25 år og er uden forsørgerpligt, skal den ledige pålægges at tage en uddannelse på samme vilkår som alle andre¹⁹.

Hvis man er et ledigt medlem af en a-kasse og over 60 år, har man ret og pligt til aktivering allerede, når man har været ledig i seks måneder.

Hvis man er over 55 år, har man ret til at lave en aftale med en privat arbejdsgiver og få tilbud om ansættelse med et særligt højt løntilskud på 106,49DKK pr. time (2012). Ansættelsen kan vare i op til seks måneder.

6 ugers selvvalgt uddannelse

Ledige har ret til "6 ugers selvvalgt uddannelse". Ledige kan deltage i kurser på op til seks uger, hvor uddannelsesprisen ikke må overstige et prisloft på 470 EURO (3.500 DKK) om ugen (2011-niveau).

Uddannelsen skal foregå inden for de første ni måneders sammenlagte ledighed for personer, der er fyldt 25 år, og inden for de første seks måneders sammenlagte ledighed for personer, der ikke er fyldt 25 år²⁰.

Aktører i beskæftigelsesindsatsen

Beskæftigelsesministeriet

Den øverste myndighed i beskæftigessystemet i Danmark er Beskæftigelsesministeren, der er placeret i Beskæftigelsesministeriet.

Arbejdsskadestyrelsen

Under Beskæftigelsesministeriet ligger også Arbejdsskadestyrelsen. Arbejdsskadestyrelsen fører tilsyn med, om a-kasserne udbetaler dagpenge retmæssigt.

Arbejdsmarkedsstyrelsen

Under Beskæftigelsesministeriet ligger bl.a. Arbejdsmarkedsstyrelsen der udvikler politikker på dagpengeområdet såvel som på kontanthjælpeområdet.

Under Arbejdsmarkedsstyrelsen er der fire beskæftigelsesregioner. Beskæftigelsesregionerne har en begrænset myndighed overfor jobcentre men udfører en række konsulentopgaver såvel som overvågning af det regionale arbejdsmarked.

¹⁹ <http://www.ams.dk/Reformer-og-indsatser/Indsatser/Kontakt-og-aktivering/Saerlige-regler-for-unge.aspx>

²⁰ <https://www.retsinformation.dk/Forms/R0710.aspx?id=125741>

Jobcentrene

De ledige skal registrere sig som ledige hos jobcentrene. Jobcenteret har til opgave at bistå alle arbejdssøgende med at finde arbejde samt bistå arbejdsgivere med at finde arbejdskraft.

Jobcenteret skal afholde samtaler med de ledige, og kan henvise arbejdssøgende efter aftale med en arbejdsgiver direkte til et konkret job.

Jobcentrene administreres af kommunerne. Der er i alt 91 jobcentre i de 98 danske kommuner. Således deles enkelte kommuner om samme jobcenter.

A-kasser

A-kasserne er statsanerkendte selvstændige foreninger, som udbetaler dagpenge. Som jobcentrene holder a-kasserne også samtaler med ledige. A-kasserne har ansvaret for at holde CV- og rådighedssamtaler med ledige og vurdere, om de reelt står til rådighed. Derudover administrerer a-kasserne efterløn, dagpenge under aktivering, feriedagpenge m.m.

Nogle a-kasser er tilknyttet fagforeninger, men rent juridisk er de adskilte.

A-kasserne er underlagt tilsyn fra Pensionsstyrelsen i forhold til, om de administrerer dagpengene, som de skal.

Der er i alt 27 a-kasser i Danmark.

Øvrige

Ud over ovennævnte er der også private aktører, som kommunerne skal (/kan) lægge opgaver ud til i forhold til de ledige.

Kommunalisering af arbejdsmarkedspolitikken

Den 1. august 2009 blev der indført et såkaldt enstrengt kommunalt beskæftigelsessystem.

I stedet for at have et statsligt system for de arbejdsløshedsforsikrede og et kommunalt system for de ikke-forsikrede, blev alle opgaverne vedrørende jobsamtaler, vejledning, aktivering m.m. samlet i kommunale jobcentre.

Dagpengene finansieres som hidtil af medlemsbidrag og tilskud fra staten, men med kommunaliseringen er der skabt et såkaldt kommunalt medfinansieringssystem. Der er tale om et ekstremt kompliceret incitamentsystem med tilskud og afgifter i forhold til kommunernes ledighed, aktiveringsomfang m.m.

En af bekymringerne, som bl.a. flere i a-kasseverdenen har, er om der fremover vil være en samlet retning i den arbejdsmarkedspolitiske indsats, eller om det vil vise sig, at der er 98 forskellige kommunale arbejdsmarkedspolitiske indsatser.

Kommunaliseringen af beskæftigelsesindsatsen var en del af finanslovsforliget i 2009. Ingen af parterne på arbejdsmarkedet blev inddraget, hvilket er unormalt i forhold til den danske model.

Regeringspartierne (Det konservative Folkeparti og Venstre), Dansk Folkeparti og Liberal Alliance stemte for forslaget.

Kilde: AK-Samvirke

Finansiering

Medlemmer af en a-kasse skal årligt indbetale 532,76 EURO (3.960 DKK) i statsbidrag (2012) og et ATP-bidrag på 24,22 EURO (180 DKK). Derudover skal de betale et administrationsbidrag til a-kassen, som a-kassen selv fastsætter. I 2012 udgjorde det billigste administrationsbidrag 106,55 EURO (792 DKK) årligt, mens det dyreste lå på 251,85 EURO (1.872 DKK).

Arbejdsgiverbetaling

I Danmark betaler arbejdsgiverne kun et bidrag til de første tre dages dagpenge, hvis de afskediger en lønmodtager.

Offentlig betaling

Medlemsbidraget finansierer udgifterne til dagpenge for en ledighed på ca. 2 pct. De restende udgifter dækkes af staten (via skatteindtægter).

Er dagpengene pensionsgivende?

Når man modtager dagpenge får man ATP-bidrag. ATP-satsen ved dagpenge beregnes pr. time, der udbetales dagpenge. Beløbet der skal indbetales til ATP er 0,5 EURO (3,84 DKK). pr. time. Kommunen betaler det dobbelte af ydelsesmodtagerens del.

Særregler for visse grupper

Ledige under 30 år

Der er specielle regler for ledige under 30 år. De skal alle have første jobsamtale i jobcenteret senest efter én måneds ledighed. Efterfølgende skal de have en jobsamtale mindst hver tredje måned.

Alle unge dagpengemodtagere og kontanthjælpsmodtagere under 25 år uden en erhvervskompetencegivende uddannelse og uden forsørgerpligt, og som er i stand til at tage en uddannelse, skal have pålæg om at tage en uddannelse på samme vilkår, som alle andre.

Alle ledige under 30 år har ret og pligt til første aktive tilbud senest efter tre måneders ledighed. Tilbuddet skal have en varighed af min. fire uger. Som for de øvrige grupper har ledige under 30 år ret og pligt til gentagne aktive tilbud senest efter seks måneders passiv offentlig forsørgelse.

Den aktive indsats for ledige under 30 år uden uddannelse skal rettes mod uddannelse på almindelige vilkår, og de unge, der er egnede til at tage en uddannelse, skal i ordinær uddannelse.

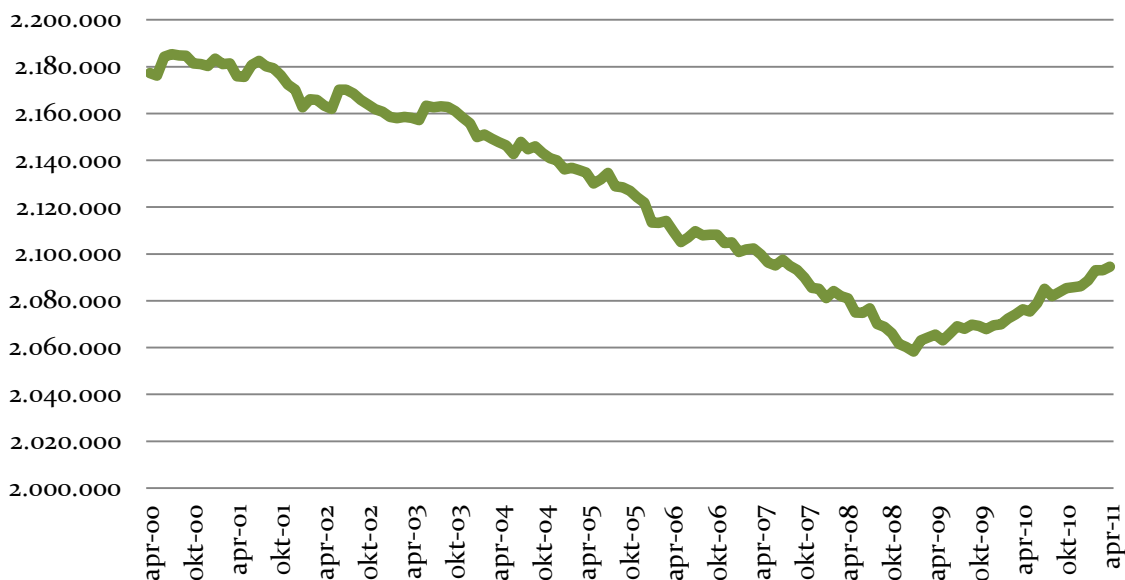
For de unge, der ikke umiddelbart er egnede til at tage en uddannelse, skal indsatsen være afklarende og rettes mod at gøre dem uddannelsesegnede eller imod ordinær beskæftigelse.

For unge med en kompetencegivende uddannelse skal den aktive indsats rettes mod at få dem i almindeligt arbejde.

Hvor mange er medlem af en a-kasse?

I april 2011 var der knap 2.095.000 dagpengeforsikrede²¹ i Danmark. Det er ca. 36.000 flere end i januar 2009, hvor medlemsantallet var på sit laveste niveau.

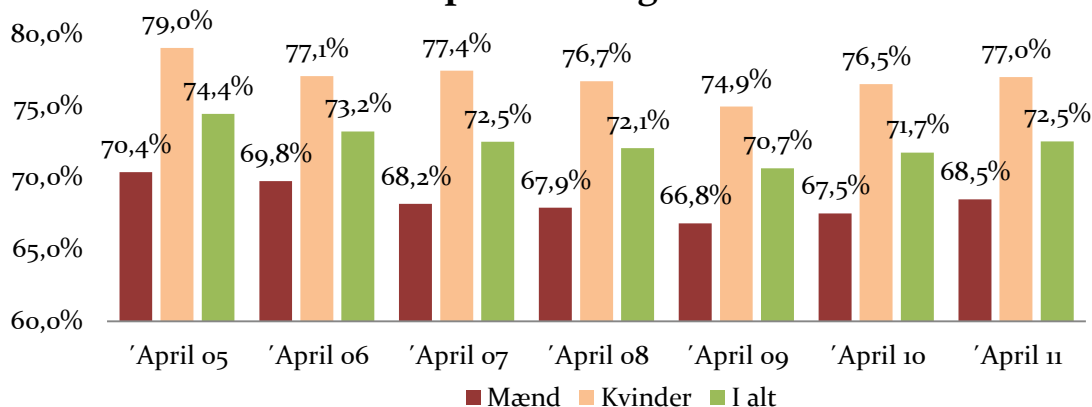
Figur 23: Antal dagpengeforsikrede



Kilde: AK-Samvirke på baggrund af DST

Andelen af arbejdsstyrken, der vælger at forsikre sig, er ligeledes steget. Andelen steg med 0,8 procentpoint fra april 2010 til april 2011. Dette fremgår af figur 24.

Figur 24: A-kasseforsikrede i arbejdsstyrken fordelt på mænd og kvinder



Kilde: Danmarks Statistik og AK-Samvirkes beregninger

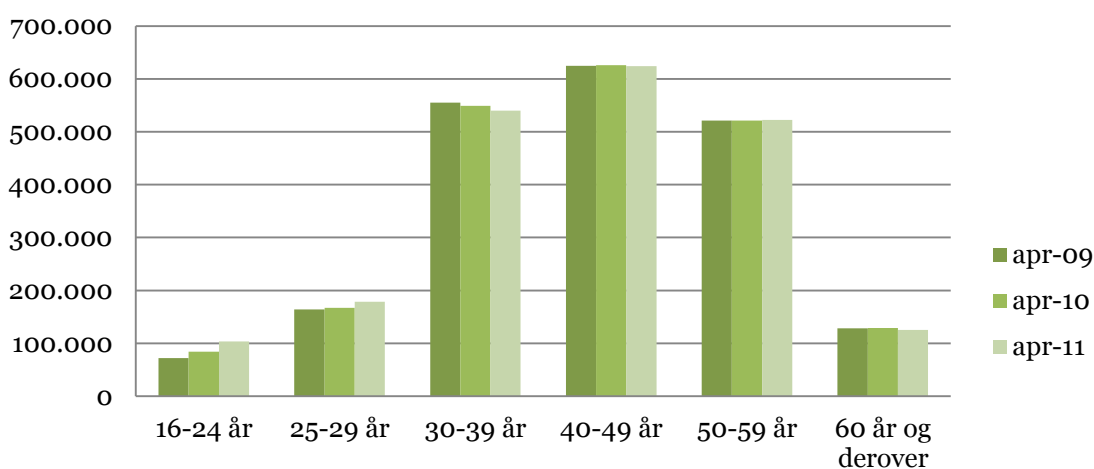
Note: Tallet er lavet på baggrund af forsikringsaktive fordelt på køn divideret med arbejdsstyrken fordelt på køn pr. 1. kvartal samme år.

²¹ Efterlønnere er ikke inkluderet. Antallet af medlemmer på efterløn fremgår af bilag A.

Stigningen skal dog ikke overfortolkes af to årsager. For det første er tallet for arbejdsstyrken, der bruges til at udregne andelen af arbejdsstyrken, der forsikrer sig, baseret på tal fra de kvartalsvise arbejdskraftundersøgelser (AKU). Disse tal opgøres via stikprøver, og der er derfor altid en vis usikkerhedsmargen i dette tal. For det andet skal selve stigningen i antallet af forsikrede primært forklares ved den udvidede mulighed for at optage kontingentfritagede studerende under 30 år²² (tallene fremgår af bilag B).

Som man kan se i figur 25, er det også aldersgrupperne under 30 år, der er de eneste, som er steget i antal medlemmer fra april 2009 til april 2011. De øvrige aldersgrupper har enten oplevet en uændret situation eller et fald i samme tidsperiode.

Figur 25: Antal dagpengeforsikrede fordelt på alder



Kilde: AK-Samvirke på baggrund af DST
Bemærk at aldersintervallerne ikke er ens, grundet DST's opgørelsesmetode.

²² Fra 1. august 2009 har det været muligt for personer under 30 år, der er under uddannelse og har en lønindtægt under et hvis beløb, at blive optaget i en a-kasse uden at skulle betale til arbejdsløshedsforsikringen. Typisk har a-kasserne fritaget disse personer for at betale administrationsbidrag til a-kassen.

Andre ledighedsrelaterede ydelser

Kontanthjælp

Hvis man mister sin ret til dagpenge i Danmark, har man *måske* mulighed for at få kontanthjælp. Men det er langt fra alle, der mister deres dagpenge, der kan få kontanthjælp.

Krav hvis man søger kontanthjælp:

Ægtefælles indtægter trækkes som udgangspunkt fra i kontanthjælpen krone for krone.

Den ledige og evt. ægtefælle må ikke have en formue på over 1.340 EURO (10.000 DKK) pr. person. Formue er for eksempel penge og værdier, som let kan omsættes til penge. Også biler og sommerhuse anses som formue.

Man skal være aktivt jobsøgende, have et cv på jobnet.dk og løbende ajourføre cv'et, have bopæl og opholde sig i Danmark, kunne tage et arbejde, deltage i kurser og lignende, der øger mulighederne for at få arbejde. Derudover skal man have en jobplan og deltage i de aktiviteter og tilbud, som jobplanen indeholder.

Det er kommunen, der vurderer, om man opfylder betingelserne for at kunne modtage kontanthjælp.

Satserne for kontanthjælp er (2012-satser):

Under 25 år:

- hjemmeboende – 432 EURO (3.214 DKK)
- udeboende – 896 EURO (6.660 DKK)
- gravid og er mindst 12 uger henne i graviditeten - 1.390 EURO (10.335 DKK)
- med egne børn i hjemmet – 1.848 EURO (13.732 DKK)
- hvis man betaler børnebidrag, får man et tillæg (oven i hjælpen), der svarer til normalbidraget (børnebidrag) på 155 EURO (1.228 DKK)

Over 25 år:

- 1.390 EURO (10.335 DKK)
- med forsørgelsespligt – 1.848 EURO (13.732 DKK)

Kontanthjælpen er ubegrænset, hvis man overholder rådighedskrav og ens økonomiske situation såvel som civilstand ikke ændrer sig.

Analyse: Problematisk, hvis man ikke kan modtage dagpenge

"Omkring 300.000 danskere i arbejde kan hverken få kontanthjælp eller dagpenge, hvis de mister deres arbejde - det svarer til hver syvende beskæftigede i Danmark - når man ser på boligejere viser det sig, at 87 procent af boligejerne, som ikke er medlem af en a-kasse, heller ikke kan få tilkendt kontanthjælp i tilfælde af ledighed.

Det er ikke alle, der har mulighed for at få offentlig støtte, hvis de bliver ramt af arbejdsløshed. Personer som er medlem af en a-kasse kan få dagpenge, mens resten må søge om kontanthjælp ved kommunen. Men her er det langt fra alle, der kan få hjælp.

I Danmark er der omkring 420.000 beskæftigede, der står uden for dagpengesystemet. Dermed vil omkring hver femte af de beskæftigede ikke kunne få dagpenge, hvis de bliver ramt af arbejdsløshed.

Blandt de omkring 420.000 beskæftigede, som ikke kan få dagpenge, vil omkring 300.000 heller ikke kunne få tilkendt kontanthjælp, hvilket kan skyldes, at familiens formue eller ægtefællens indkomst er for høj".

Kilde: 9 ud af 10 boligejere uden a-kasse kan ikke få hjælp fra det offentlige, Arbejderbevægelses Erhvervsråd, 25. maj 2011

Sygedagpenge

Ledige med dagpenget kan få sygedagpenge. Sygedagpenge er en økonomisk kompensation ved bortfald af arbejdsindtægt, der opstår ved sygefravær. Man skal være tilknyttet arbejdsmarkedet. Det er kommunen, der bestemmer, om man har ret til sygedagpenge.

Man kan højst få sygedagpenge i 52 uger inden for de forudgående 18 måneder. For at få ret til sygedagpenge igen, skal man have været arbejdsdygtig i 13 uger (Sociale Ydelser 2011).

Alt afhængigt af borgerens situation kan man dog få forlænget perioden, hvis personen skal have afklaret om vedkommende er arbejdsduelig, hvis der afventes lægeerklæring, hvis der er rejst sag om førtidspension eller hvis vedkommende har en livstruende sygdom.

Sygedagpengene udgør højst 530 EURO (3.940 DKK) pr. uge og højst 14 EURO (106,49 DKK) pr. time (2012).

Arbejdsgiveren betaler for de første tre uger, en medarbejder modtager sygedagpenge.

Pensionering

Efterløn

Hvis man er over 60 år, kan man ved ledighed evt. overgå til efterløn. Det kræver dog, at man har indbetalt til efterlønsordningen i en årrække. Det er a-kasserne, der administrerer efterlønnen.

Maksimumsatser for efterløn i 2012 priser er:

Efterløn ved 60 år: 2.090 EURO (15.535 DKK) pr. måned*.

Efterløn ved 62 år**:

2.297 EURO (17.073 DKK) pr. måned.

*Der er betydelige modregninger i efterlønnen, når man går som 60-årig. Modregningerne udregnes på baggrund af hvor store pensionsopsparinger man har.

**Der er reelt tale om en 2-årsregel, som de fleste dog opfylder ved det 62. år.

Beløbene er skattepligtige.

Efterlønsreform

I dag kan man få efterløn i op til fem år. Men Folketinget vedtog i december 2011 ændringer af ordningen, så den femårige periode gradvist nedsættes til en treårig periode. Samtidig forhøjes både pensions- og efterlønsalder. Ordningen er fuldt implementeret i 2023, hvor man kan gå på efterløn som 64-årig og modtage efterløn i tre år. Herefter stiger efterløns og pensionsalderen løbende i forhold til den gennemsnitlige levealder.

Udover ovenstående ændringer skærpes modregningen af pensioner i efterlønnen frem mod 2023. Uanset om man hæver sin pension, vil man fremover årligt blive modregnet med 64 pct. af pensionstilsagn og 4 pct. af depotværdien af ens pension i efterlønnen.

Folkepension

Man kan tidligst gå på pension som 65-årig. Fra 2024 til 2027 hæves pensionsalderen til 67 år.

Man kan udskyde folkepensionen og få et tillæg alt afhængigt af, hvor længe man udskyder folkepensionen. Tillægget udgør en fast pct. af den udbetalte folkepension før skat. Beløbet kaldes en venteprocent.

Folkepensionen består af et grundbeløb og evt. af et pensionstillæg. Folkepensionister, har mulighed for at søge særlige tillæg til eksempelvis tandpleje, medicin og varmeudgifter.

Maksimumsatser for folkepension i 2012 priser er:

Årligt beløb	Grundbeløb	Pensionstillæg
Enlig	9.223 EURO (68.556 DKK)	9.578 EURO (71.196 DKK).
Gift/samlevende	9.223 EURO (68.556 DKK)	4.630 EURO (34.416 DKK)

Note: Beløbene er skattepligtige, man skal dog ikke betale arbejdsmarkedsbidrag.

Grundbeløbet bliver reguleret, hvis man har en arbejdsindtægt på mere end 39.176 EURO (291.200 DKK) på årsbasis. Man kan ikke få udbetalt folkepension, hvis man har en indtægt på over 69.152 EURO (514.000 DKK) på årsbasis.

Grundbeløbet påvirkes ikke af formue, udbetalinger fra pensionsordninger m.m.

Pensionstillægget reguleres for løn, honorarer, arbejdsmarkedspensionsudbetalinger, individuelle pensioner, fx ratepensioner, underholdsbidrag, aktieindkomst og positiv kapitalindkomst.

Hvis man bor alene, kan man have en supplerende indtægt på op til 8.651 EURO (64.300 DKK) på årsplan uden, at det påvirker pensionstillægget. Overstiger indtægten dette beløb, modregnes pensionen for hver ekstra 13,40 EURO (100 DKK) i indtægt med 4,20 EURO (30,90 DKK).

Udover ovenstående beløb kan økonomisk dårligt stillede pensionister modtage en ældrecheck på ca. 1.506 EURO (11.200 DKK) om året.

Er man gift/samlevende med en pensionist, kan man sammenlagt have supplerende indtægter op til 17.342 EURO (128.900 DKK) årligt, før der sker modregninger i pensionstillægget. Overstiger indtægten dette beløb, modregnes pensionen for hver ekstra 13,40 EURO (100 DKK) i indtægt med 2,15 EURO (16 DKK).

Er ens ægtefælle/samlever ikke pensionist, kan man se bort fra halvdelen af vedkommendes indtægt op til 27.042 EURO (201.000 DKK) på årsbasis. Dette fradrag kan derved højst udgøre 13.528 EURO (100.550 DKK) årligt.

De samlede indtægter ud over pension kan efter dette fradrag udgøre op til 16.819 EURO (125.300 DKK) på årsbasis uden, at det påvirker pensionstillægget. For hver 13,40 EURO (100 DKK) den samlevendes indtægter overstiger 17.342 EURO (128.900 DKK), bliver pensionstillægget sat 4,30 EURO (32 DKK) ned.

Førtidspension

Førtidspension tildeles folk med varig nedsat arbejdsevne, og hvor alle muligheder for forbedring af arbejdsevnen er afprøvet.

Som førtidspensionist kan man maksimalt få:

Enlig årligt 27.566 EURO (204.900 DKK)

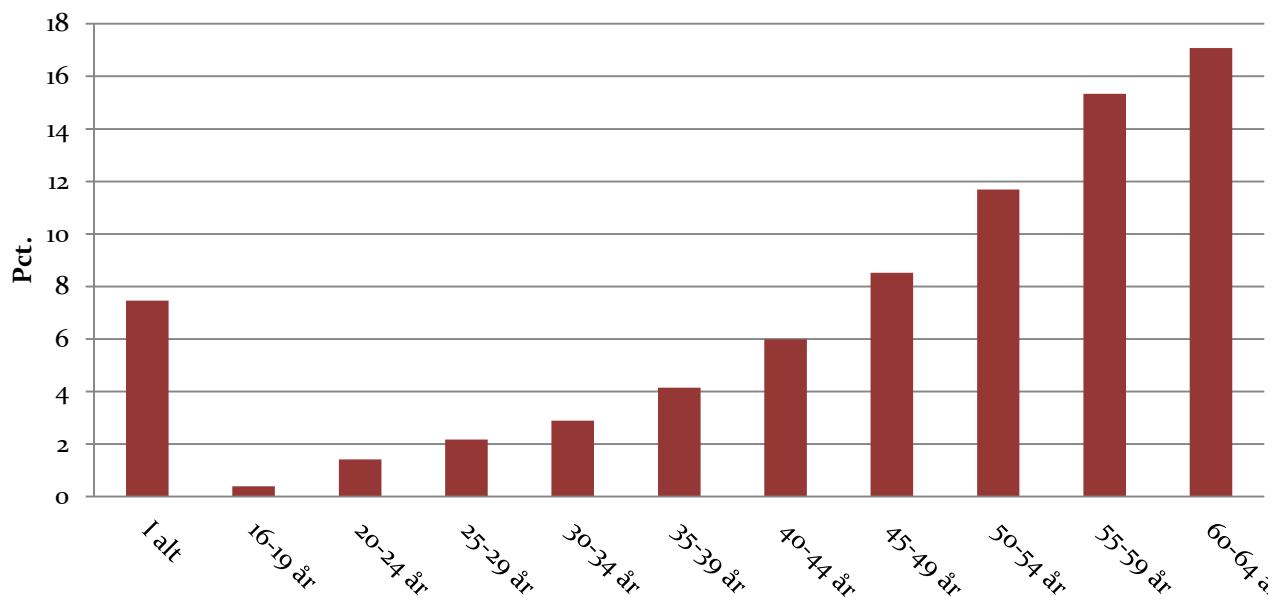
Gift/samlevende årligt 23.431 EURO (174.168 DKK)

Beløbene er skattepligtige.

Modregninger

I modsætning til fx dagpengene, så modregnes man i førtidspensionen, hvis man fx har en samlever. Modregningsreglerne er ganske komplicerede men for uddybning henvises til Borger.dk under Førtidspension.

Figur 26: Andel af befolkningen der er på førtidspension fordelt på alder januar 2010



Kilde: KMD via Jobindsats

Forventede ændringer af førtidspensionen

Regeringen fremlage i marts 2012 et forslag med følgende hovedpunkter:

- Folk under 40 år skal ikke længere kunne få førtidspension. Der skal dog være en undtagelse for dem, der helt åbenlyst aldrig vil være i stand til at arbejde.
- Folk under 40 år skal i stedet for førtidspension gennemgå ressourceforløb, hvor der skal foretages en indsats, der skal være med til at løse de forskellige problemer vedkommende har. Målet er en vej tilbage til arbejdsmarkedet.
- Kommunerne skal forpligtes til at oprette rehabiliteringsteam, hvor sagsbehandlere inden for social-, sundheds-, beskæftigelses- og uddannelsesområdet skal koordinere indsatsen for borgerne.

Kilde: BM.dk

Litteraturliste

Aftale mellem regeringen og Dansk Folkeparti om genopretning af dansk økonomi, Statsministeriet, maj 2010.

Aktivitetsstöd, Faktblad, Försäkringskassan, 26. april 2011 (Aktivitetsstöd 2011).

Bm.dk

Borger.dk

Bra att veta om arbetslöshetsförsäkring, Arbetslöshetskassornas Samorganisation, SO (SO a. 2011).

Dagpengesystemet og flexicurity-modellen, FAOS, 2010, Mikkel Mailand (Mailand 2010).

Dine socialsikringsrettigheder i Sverige, Et solidarisk Europa, Den Europæiske union 2011 (Dine socialsikringsrettigheder 2011).

Dine socialsikringsrettigheder i Finland, Et solidarisk Europa, Den Europæiske union 2011 (Dine socialsikringsrettigheder 2011).

Dine socialsikringsrettigheder i Norge, Et solidarisk Europa, Den Europæiske union 2011 (Dine socialsikringsrettigheder 2011).

Ersättning vid arbetslöshet - information om arbetslöshetsförsäkringen, Arbetsförmedlingen (Ersättning vid arbetslöshet).

Europa Kommissionen (SPSI).

European Employment Observatory, EEO: Adapting unemployment benefit systems to the economic cycle, 2011, Sweden. Dominique Anxo and Thomas Ericson, Centre for European Labour Market Studies HB, July 211 (European Employment Observatory, Sweden 2011).

Eurostat, European commission, statistikenheden.

Finanssivalvonta.fi

Forsakringskassan.se

I gränslandet - Social trygghet vid gränsarbete i Norden. Statens offentliga utredningar, Stockholm 2011 I gränslandet 2011).

Jobb och utvecklingsgarantin tredje fasen, Faktblad till arbetsgivare, november2010, Arbetsförmedlingen, (Jobb och utvecklingsgarantin tredje fasen 2010).

Lag om offentlig arbetskraftsservice 30.12.2002/1295, Finland (Lag om offentlig arbetskraftsservice).

Lag om utkomstskydd för arbetslösa 30.12.2012/1290, Finland (Lag om utkomstskydd för arbetslösa).

Lag om finansiering av arbrtslöshetsförmåner 24.7.1988/555 (Lag om finansiering av arbrtslöshetsförmåner).

Mol.fi

New national insurance retirement pension – more flexible for you, NAV, 2end edition January 2011 (NAV 2011).

OECD.org

Om arbetslöshetsförsäkringen, SO – Arbejdsløskassorans Samorganisation, april 2011 (SO 2011).

Opmuntrer de nordiske systemer 60-74-årige til at arbejde? Nomesco, www.nom-nos.dk

Pension and retirement – Pension security, housing allowance and care allowance, Kela, 2011 (Kela 2011).

Regeringsprogrammet för statsminister Jyrki Katainens regering. 22.6.2011.

Social Protection in the Nordic Countries - Scope, expenditure and financing 2008/2009, Version 43:2010, Nordic Social Statistical Committee, 2009 (NSSC 2010).

Social Protection in the Nordic Countries, 2008/2009.

Scope, Expenditure and Financing Version 43:2010.

Sociale Ydelser 2011 – hvem, hvad og hvornår. Forsikring og Pension (Sociale Ydelser 2011).

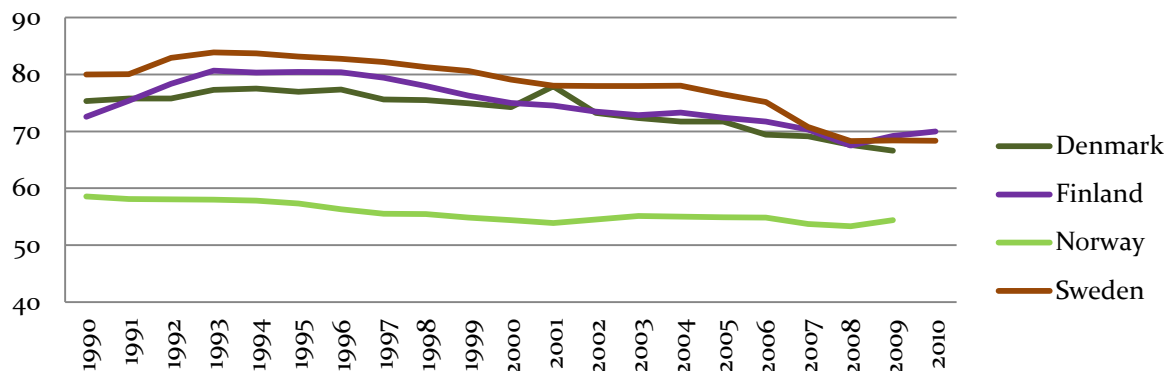
Socialförsäkringen I siffror 2010, Försäkringskassan, 2010 (Socialförsäkringen 2010).

Unemployment funds – membership and Benefits 2011 www.tyj.fi (TYJ).

Vilka “hoppade af” eller avstod från att gå med? En studie av a-kassornas medlemsras, Lund University, Sociologiska Institutionen, Anders Kjellberg, august 2011 (Kjellberg 2011).

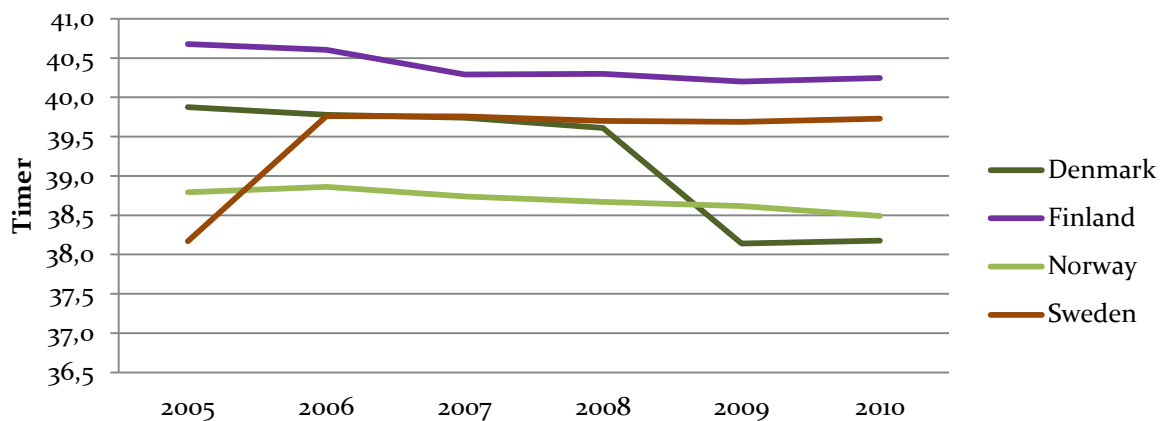
What you need to know about Unemployment Insurance, Arbejdsløshetskassornas Samorganisation, 2009, (SO 2009).

Figur 1.a: Andel af arbejdsstyrken, der er medlem af en fagforening



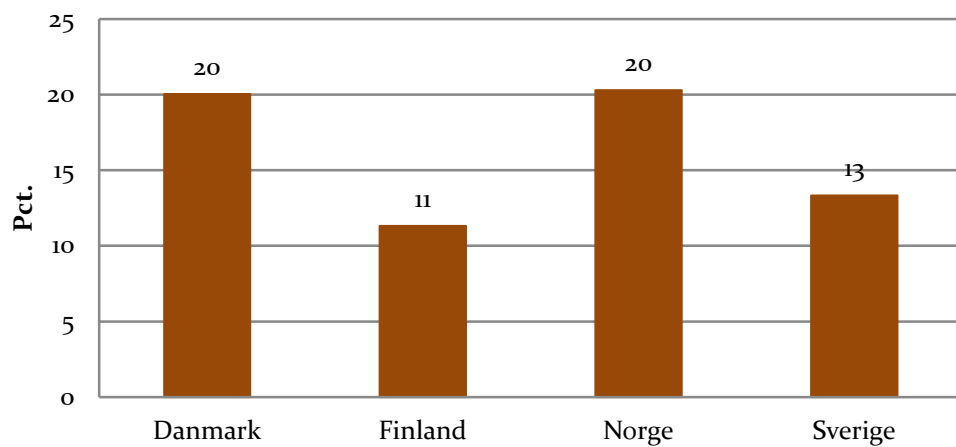
Kilde: OECD

Figur 2.a: Ugentlig arbejdstid for folk i fuldtidsarbejde



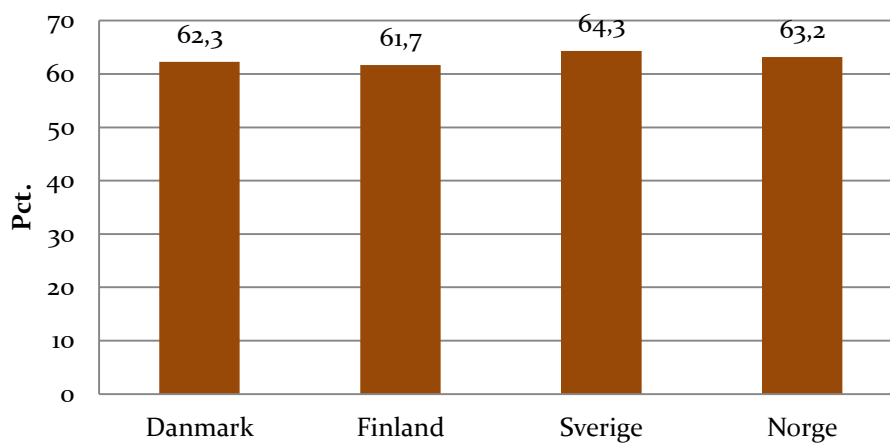
Kilde: OECD

Figur 3.a: Andel af befolkningen der arbejder deltid 2010 (Finland 2009)



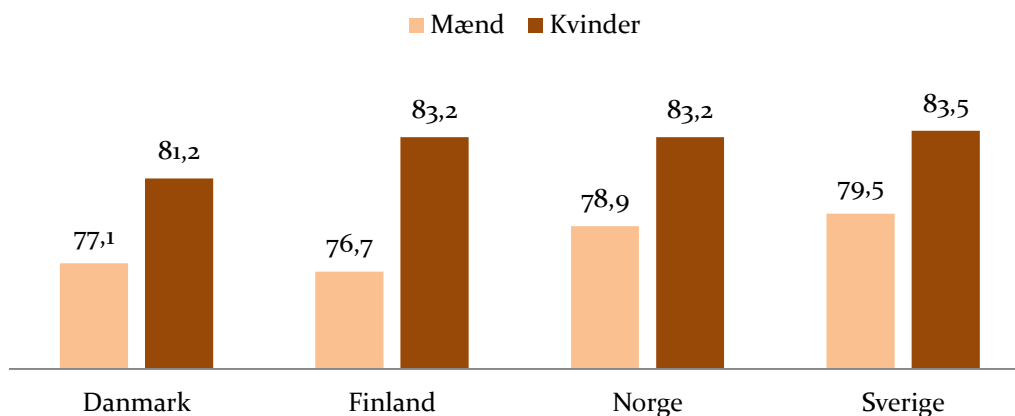
Kilde: OECD

Figur 4.a: Gennemsnitlig tilbagetrækningsalder i 2009



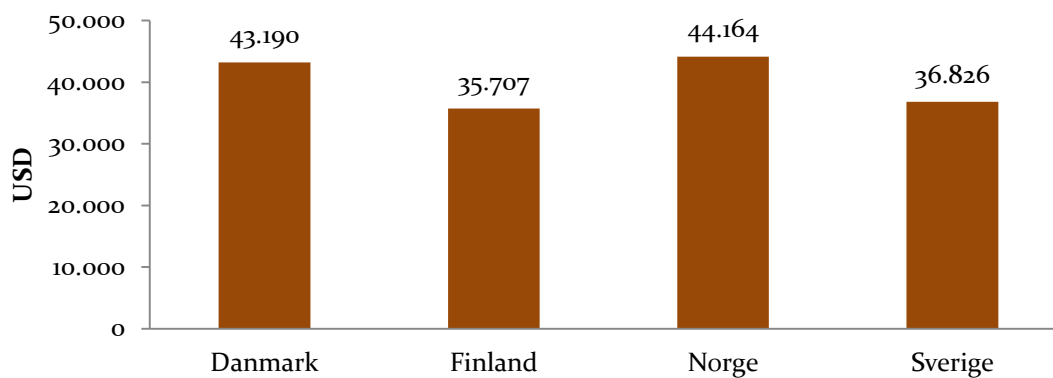
Kilde: Eurostat

Figur 5.a: Forventet levetid for en nyfødt i 2010



Kilde: Nordisk statistisk årsbog 2011

Figur 6.a: Gennemsnitsindkomst for en fuldtidslønarbejder i US dollars 2010



Kilde: OECD

