

10. juni 2011

# Analyse: 20.000 danskere ville årligt have mistet deres dagpenge, hvis regeringens dagpengereform allerede var implementeret

## Analyseoverblik

- Den 1. juli 2012 træder regeringens dagpengereform i kraft. Det betyder, at dagpengeperioden bliver halveret fra 4 til 2 år, og at genoptjeningskravet bliver fordoblet fra et halvt til et helt år. Konkret betyder det, at samtidig med at dagpengeperioden halveres, gør man det dobbelt så svært at genoptjene retten til at få dagpenge.
- For at monitorere konsekvenserne af dagpengereformen tager AK-Samvirke hvert kvartal udgangspunkt i, at reformen allerede var gennemført den 1. juli 2010. Analysen giver derfor unik indsigt i hvor mange dagpengemodtagere, der vil miste dagpengeretten.
- Denne analyse viser, at hvis dagpengereformen allerede havde været gennemført ville over 15.200 danskere have mistet dagpengeretten de seneste tre kvartaler (juli 2010 til marts 2011).
- På årsplan svarer det til, at over 20.000 ville miste deres dagpenge, fordi de i løbet af året passerer den nye 2-årsgrænse for hvor lang tid, man kan få dagpenge.
- Selvom LO a-kasserne kun har 46 pct. af alle a-kassemedlemmer, kommer hele 65 pct. af dem, der passerer den nye 2-års grænse, fra en LO a-kasse. De a-kasser, der bliver mindst berørt er FTF a-kasserne. FTF-a-kasserne udgør 16 pct. af alle a-kassemedlemmer, men det er kun 7 pct. af dem, der passerer den nye 2-års grænse, der kommer fra FTF a-kasserne.
- AK-Samvirke opfordrer både folketingspolitikere og kommunalpolitikere til at følge udviklingen nøje og genoverveje de voldsomme stramninger og sikre reelle job- og uddannelses tilbud til de ledige, der risikerer at falde ud over kanten.

## Baggrund for analysen

### Nye regler forkorter dagpengeperioden

De nye dagpengeregler vil være fuldt ud implementeret den 1. juli 2012. Reglerne betyder, at dagpengeperioden forkortes fra 4 til 2 år, samtidig med at arbejdskravet for at få en ny (halveret) dagpengeperiode bliver fordoblet.

Herefter mister man dagpengeretten efter to års ledighed. En lille del af disse personer vil kunne modtage kontanthjælp, mens flertallet ikke vil kunne modtage nogen form for ydelser, fordi de af den ene eller anden årsag ikke er berettiget til dem.

### Analysen viser konsekvenserne af dagpengereformen

For at følge udviklingen har AK-Samvirke valgt at vise:

- 1) Hvor mange arbejdsløse, der hver måned ville have opbrugt deres dagpengeret, hvis de nye regler allerede havde været gældende i dag, og som stadig er arbejdsløse. Disse tal udgør analysedel 1.
- 2) Hvor meget de ledige har forbrugt af deres dagpengeperiode. Fokus er i denne del af analysen de risikoledige, der har været ledige mellem 1½ og 2 år. Dvs. den gruppe som nærmer sig den nye 2-årsgrænse. Disse tal udgør analysedel 2.

Analyserne giver derfor unik indsigt, i hvad konsekvenserne af dagpengereformen bliver, når den endelig er implementeret i juli 2012.

AK-Samvirke følger kvartalsvist op på udviklingen.

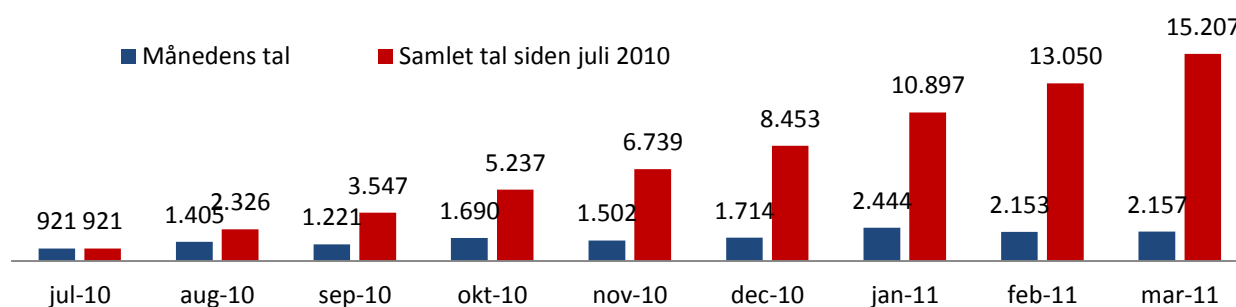
### Early warning

Tallene kan bruges som en indikator på, hvad konsekvenserne af reformen bliver. Det bliver dermed også et slags "early warning" system til beslutningstagere og politikere, så de kan nå at reagere, hvis antallet af ledige, som risikerer at falde ud over dagpengekanten, løber løbsk.

## Analysedel 1: 20.000 ledige ville have mistet dagpengere retten på ét år

Analysen viser, at 15.200 personer passerede 2 års dagpengeklip i perioden fra juli 2010 til marts 2011. På årsplan svarer det til, at over 20.000 ville have mistet deres dagpenge, hvis de nye regler var implementeret i dag.

**Figur 1: Antal personer, der i måneden passerede 2 års dagpengeklip + samlet antal siden 1. juli 2010**



Kilde: AK-Samvirke på baggrund af data fra AE

De blå søjler i figur 1 viser, hvor mange arbejdsløse, der hver måned ville opbruge deres dagpenge, hvis de nye regler allerede var fuldt ud implementeret, og som stadig er arbejdsløse. De røde søjler viser det samlede tal fra og med juli 2010.

Det fremgår desuden af figur 1, at antallet, der passerede 2 års dagpengeklip pr. måned, har været stigende i de tre kvartaler, hvor der er målt. Således var gennemsnittet i 3. kvartal 2010 på ca. 1.200 personer pr. måned, i 4. kvartal 2010 var det ca. 1.650 personer pr. måned, mens det i 1. kvartal 2011 var oppe på ca. 2.250 personer pr. måned, som overskred 2 års dagpengeklip.

### Opdeling på a-kasser

Tabel 1 viser, opdelt på a-kasser, det antal personer, der fra juli 2010 til marts 2011 ville have mistet deres dagpenge, fordi de i løbet af perioden passerede den nye 2-års grænse.

For det andet viser tabellen den enkelte a-kasses andel af alle ledige, der ville have mistet deres dagpenge, fordi de passerede den nye 2-års grænse.

Den sidste kolonne i tabellen viser, hvor stor en andel den enkelte a-kasse har af alle a-kassemedlemmer.

**Table 1: Antal personer der fra juli 2010 til marts 2011 passede 2 års dagpengeforbrug**

LO-relateret	Antal i marts 2011	Antal fra juli 2010 til marts	Andel af det samlede antal	Medlemsandel fra marts 2011
Byggefagernes a-kasse	30	168	1%	1%
Fag og Arbejde (FOA)	70	644	4%	8%
Faglig Fælles Akasse (inkl. TIB)	816	5.784	38%	14%
Funktionærer og Servicefag	10	115	1%	1%
Metalarbejdernes a-kasse	146	818	5%	4%
Handel og Kontorfunktionærer (HK)	192	1.471	10%	11%
Fødevarerforbundet (NNF)	38	267	2%	1%
Socialpædagoger (SLA)		53	0%	2%
Teknikernes a-kasse	46	302	2%	1%
El-Faget	18	81	1%	1%
Min A-kasse	27	186	1%	2%
<b>LO-relateret i alt</b>	<b>1.402</b>	<b>9.889</b>	<b>65%</b>	<b>46%</b>
<b>FTF-relateret</b>				
Børne- og Ungdomspædagoger (BUPL-A)	10	110	1%	3%
Danske Sundhedsorganisationer (DSA)		18	0%	4%
Funktionærer og Tjenestemænd (FTF-A)	58	402	3%	6%
Lærernes a-kasse	13	530	3%	3%
<b>FTF-relateret i alt</b>	<b>81</b>	<b>1.060</b>	<b>7%</b>	<b>16%</b>
<b>AC-relateret</b>				
Akademikere (AAK)	51	365	2%	4%
Magistre (MA)	43	371	2%	2%
Ingeniører (IAK)	36	191	1%	3%
Økonomer (CA)	23	168	1%	2%
Journalistik, Kommunikation, Sprog	22	221	1%	1%
<b>AC-relateret i alt</b>	<b>175</b>	<b>1.316</b>	<b>9%</b>	<b>12%</b>
<b>Andre</b>				
Business Danmarks A-kasse	18	139	1%	1%
Det Faglige Hus - A-kasse	81	492	3%	3%
Frie Funktionærer (FFA)	21	102	1%	1%
Kristelig A-kasse	240	1.652	11%	8%
Ledernes A-kasse	34	230	2%	4%
DANA	20	161	1%	2%
ASE	78	552	4%	7%
<b>Andre i alt</b>	<b>492</b>	<b>3.328</b>	<b>22%</b>	<b>26%</b>
Uoplyst		25		
<b>Samlet</b>	<b>2.157</b>	<b>15.207</b>	<b>100%</b>	<b>100%</b>

Kilde: AK-Samvirkes egne beregninger på baggrund af tal fra AE

Note: Grå farve markerer, at tallet er under 10 og derfor ikke må offentliggøres.

Kolonne 2 viser, hvor mange der passede 2 års dagpengeklip i marts 2011. Kolonne 3 viser, hvor mange der fra juli 2010

til marts 2011 passede 2 års dagpengeklip. Kolonne 4 viser a-kassens andel af det samlede antal, der passede 2 års dagpengeklip.

Kolonne 6 viser a-kassernes medlemsandel ud af samtlige medlemmer i marts 2011.

### 3F'ere og LO-området er hårdt ramt

3F, der primært består af ufaglærte og faglærte medlemmer, har 14 pct. af a-kassernes samlede antal medlemmer. Alligevel har 3F hele 38 pct. af de medlemmer, der i perioden juli 2010 til marts 2011 ville have mistet deres dagpenget, fordi de passede den nye 2-års grænse. I antal svarer det til 5.784 personer.

Ser man på hovedorganisationerne, er det klart LO-området, hvor flest passerede den nye 2 års grænse. LO-medlemmerne havde ca. 9.900 ud af 15.200 medlemmer, der passerede den 2-års grænse i perioden fra juli 2010 til marts 2011.

Dette svarer til en andel på 65 pct., mens medlemsandelen kun udgør 46 pct.

**Sygeplejerskerne og FTF-området er mindst ramt**

Den a-kasse, der ville være mindst ramt, er Danske Sundhedsorganisationers A-kasse (DSA). DSA's medlemsandel er ca. 4 pct. af samtlige a-kassemedlemmer, mens deres andel af de medlemmer, der i de ni måneder passerede den nye 2-års grænse er tæt på 0 pct.

Ser man igen på hovedorganisationerne, er det FTF-området, der ville være mindst ramt. Ud af de ca. 15.200, der passerede den nye 2 års grænse, har FTF-området kun 1.060 af disse medlemmer. Det svarer til 7 pct. FTF's samlede medlemsandel er på ca. 16 pct.

## Analysedel 2: Over 18.600 risikoledige, heraf 7.600 kritisk risikoledige

Når forkortelsen af dagpengeperioden er fuldt ud implementeret, må ledighed over 1½ års betegnes som *risikozonen* for at miste dagpengere retten. AK-Samvirke har derfor valgt at overvåge, hvor meget de ledige har forbrugt af deres dagpengeperiode. På den måde kan man få indsigt i, hvor mange der er tæt på 2-årsgrænsen og derfor mister deres dagpenge, hvis de ikke når at finde et arbejde, inden de overskrider den nye 2-årsgrænse.

Den første kolonne i tabel 2 viser antallet af ledige i marts 2011 med mellem 0 og 2 års ledighed. Inden forkortelsen af dagpengeperioden er fuldt ud implementeret i juli 2012, vil der stadig være ledige, der har over 2 års dagpengeforbrug, og som stadig kan få dagpenge (se evt. boks 1 på side 12 for en nærmere beskrivelse). Disse ledige er dog ikke medtaget i denne analyse, da analysen udelukkende forholder sig til den nye 2-årige dagpengeperiode.<sup>1</sup>

Den anden kolonne viser **risikoledige**. De risikoledige har brugt 1½ år af deres dagpengeklip, og står til at miste deres dagpenge, hvis de ikke når at finde et arbejde, inden for et halvt år, når de nye regler er fuldt ud implementeret.

Den tredje kolonne viser de **kritisk risikoledige**. De kritisk risikoledige er dem, der kun ville have under 12 dagpengeuger tilbage (lidt under 3 mdr.), med de nye regler.

Tabel 2: Risikoledige fordelt på a-kasser - marts 2011

	Risikoledige		Heraf kritisk	Andel af ledige i a-kassen med 0 til 2 års ledighed, der er risikoledige
	0 til 2 års ledighed	1½ til 2 års ledighed	risikoledige	
Teknikernes a-kasse	2.525	485	138	19%
Metalarbejdernes a-kasse	7.187	1.192	511	17%
3F	39.623	6.342	2.808	16%
Journalistik, Kommunikation, Sprog	1.647	258	93	16%
Min A-kasse (STA)	1.721	257	102	15%
DANA	1.446	212	83	15%
Handel og Kontorfunktionærer (HK)	13.573	1.934	744	14%
Kristelig a-kasse	15.458	2.171	884	14%
El-Faget	1.539	212	71	14%
I alt	138.664	18.684	7.608	13%
Fødevareforbundet (NNF)	1.970	261	118	13%
Ingeniører (IAK)	2.620	342	121	13%
Funktionærer og Servicefag	809	104	39	13%
Business a-kasse	1.216	154	60	13%
ASE	5.746	708	292	12%
Ledernes a-kasse	3.228	389	137	12%
Det Faglige Hus A-kasse	5.584	665	275	12%
Funktionærer og Tjenestemænd (FTF-A)	4.771	523	196	11%
Byggefagenes a-kasse	2.776	302	120	11%
Lærere (DLF-A)	1.590	168	43	11%
Akademikere (AAK)	4.229	444	162	10%
Magistre (MA)	3.366	353	144	10%
Frie Funktionærer (FFA)	1.569	162	71	10%
CA - Business, Ledelse og Økonomi	1.993	193	67	10%
Fag og Arbejde (FOA)	6.548	610	244	9%
Socialpædagoger (SLA)	1.478	77	25	5%
Børne- og Ungdomspædagoger (BUPL-A)	2.284	111	36	5%
Danske Sundhedsorganisationer (DSA)	1.986	20		1%

Kilde: AK-Samvirke på baggrund af AE

Note: Grå farve markerer, at tallet er under 10 og derfor ikke må offentliggøres

<sup>1</sup> Medtages ledige med over 2 års ledighed er det samlede ledighedstal for marts 2010 156.720.

Tabel 2 viser for det første, at ca. 18.600 arbejdsløse i marts 2011 var risikoledige, dvs. de havde været ledige mellem 1 ½ til 2 år. Det svarer til 13 pct. af alle ledige med en ledighedslængde mellem 0 og 2 år.

For det andet viser tabellen, at ud af de 18.600 risikoledige var ca. 7.600 kritisk risikoledige. Det vil sige, de havde under 12 ugers dagpenge tilbage til de ville ramme den nye 2-årsgrænse.

### **3F, HK og kristelige hårdest ramt**

Ca. 6.300 af 3F's medlemmer var risikoledige i marts 2011. Som det fremgår af tabel 3 har 3F dermed ca. 34 pct. af samtlige risikoledige. Dette er til trods for, at a-kassen kun har 14 pct. af alle a-kassemedlemmer.

Næst efter 3F havde Kristelig a-kasse og HK's a-kasse flest risikoledige, med henholdsvis ca. 2.200 og 1.900 risikoledige. Deres andele af samtlige risikoledige var henholdsvis 12 og 10 pct. mens deres andel af samtlige medlemmer i samme måned var 8 og 11 pct.

### **Danske Sundhedsorganisationer, Socialpædagogerne og Funktionærer og Servicefag mindst ramt**

De tre a-kasser, der havde færrest risikoledige medlemmer, var i marts 2011 DSA, Socialpædagogerne og Funktionærer og Servicefag. De havde henholdsvis 20, 77 og 104 risikoledige. A-kassernes andele af risikoledige og medlemsandele fremgår af tabel 3.

Tabel 3: A-kassernes andele af medlemmer og risikolede

	Andel af alle risikolede i marts 2011	A-kassens andel af alle medlemmer i marts 2011
3F	34%	14%
Akademikere (AAK)	2%	4%
Business a-kasse	1%	1%
Byggefagenes a-kasse	2%	1%
Børne- og Ungdomspædagoger (BUPL-A)	1%	3%
CA - Business, Ledelse og Økonomi	1%	2%
Danske Lønmodtagere (DLA)	4%	3%
Danske Sundhedsorganisationer (DSA).	0%	4%
El-Faget	1%	1%
Fag og Arbejde (FOA)	3%	8%
Frie Funktionærer (FFA)	1%	1%
Funktionærer og Servicefag	1%	1%
Funktionærer og Tjenestemænd (FTF-A)	3%	6%
Fødevareforbundet (NNF)	1%	1%
Handel og Kontorfunktionærer (HK)	10%	11%
Ingeniører (IAK)	2%	3%
Journalistik, Kommunikation, Sprog	1%	1%
Kristelig a-kasse	12%	8%
Ledernes a-kasse	2%	4%
Lærere (DLF-A)	1%	3%
Magistre (MA)	2%	2%
Metalarbejdernes a-kasse	6%	4%
Min A-kasse (STA)	1%	2%
DANA	1%	2%
ASE	4%	7%
Socialpædagoger (SLA)	0%	2%
Teknikernes a-kasse	3%	1%

Kilde: AK-Samvirke på baggrund af AE og DST



## Store kommunale forskelle på andele af risikoledige

Der er betydelige forskelle på, hvor mange risikoledige kommunerne har. Både i antal og som andel af kommunernes samlede antal ledige. I tabel 4 kan man se de 10 kommuner, der har den største andel af risikoledige, ud af alle kommunens ledige og de 10 kommuner, der har de laveste andele af risikoledige.

I marts 2011 var der i Albertslund, Sønderborg og Høje Tåstrup henholdsvis 18, pct., 18 pct. og 17 pct. af de ledige i kommunen, som var risikoledige. I den modsatte ende havde Samsø, Fanø og Læsø under 10 personer i kategorien risikoledige. Der er dermed væsentlige kommunale forskelle på, hvor mange af de ledige, der er risikoledige.

Man skal naturligvis være opmærksom på, at der er kommuner, der har så få ledige, at små ændringer i ledigheden får stor effekt på procentandelen af ledige, der er risikoledige.

**Tabel 4: Risikoledige fordelt på de 10 dårligst stillede og de 10 bedst stillede kommuner - marts 2011**

Kommuner	0-2 års ledighed	Heraf kritisk		Andel af ledige i kommunen med 0-2 års ledighed, der er risikoledige
		Risikoledige 1½-2 år	risikoledige Under 12 ugers dagpenge tilbage	
Albertslund	640	116	47	18%
Sønderborg	1.702	303	110	18%
Høje Tåstrup	1.280	221	87	17%
Horsens	2.245	371	157	17%
Dragør	171	28	14	16%
Allerød	321	51	23	16%
Brønderslev	1.038	162	69	16%
Glostrup	532	83	38	16%
Frederikshavn	1.988	308	116	15%
Helsingør	1.304	202	86	15%
Stevns	528	59	28	11%
Solrød	394	44	21	11%
Vesthimmerland	1.118	122	55	11%
Faxe	990	106	43	11%
Kalundborg	1.284	136	53	11%
Guldborgsund	1.667	167	64	10%
Billund	478	37	16	8%
Læsø	117			
Fanø	61			
Samsø	129			
<b>Samlet</b>	<b>138.664</b>	<b>18.684</b>	<b>7.608</b>	<b>13%</b>

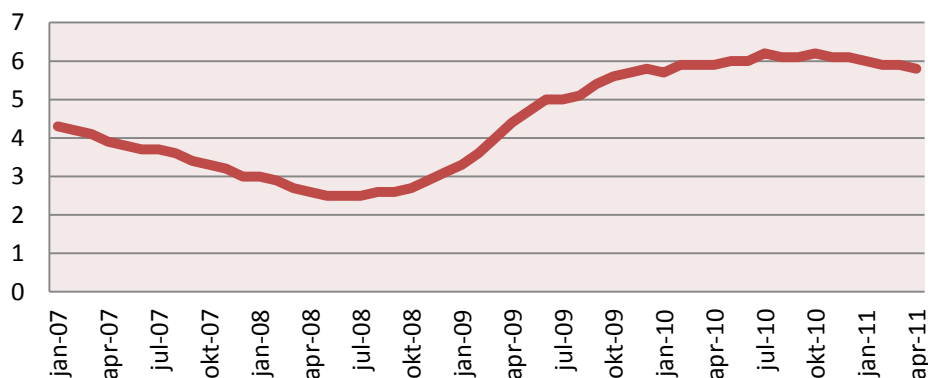
Kilde: AK-Samvirke på baggrund af AE

Note: Grå farve markerer, at tallet er under 10 og derfor ikke må offentliggøres

## Fortsat kun sorte skyer i horisonten for ledigheden

Der er ingen tegn på, at Danmark vil opleve de store forbedringer i ledigheden i den kommende tid. Ser man på den generelle ledighed, ser den ud til at have stabiliseret sig på knap 6 pct., som vist i figur 2.

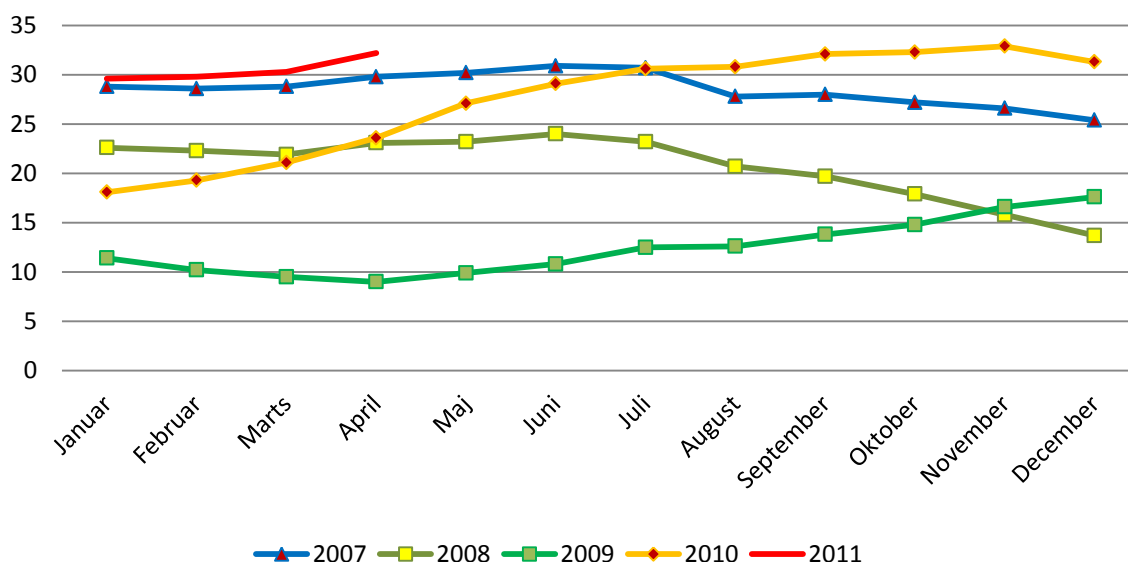
**Figur 2: Ledighedsprocent (sæsonkorrigeret/brutto)**



Kilde: DST - Grafik: AK-Samvirke

Ser man på andelen, der er langtidsledige, dvs. 80 procent ledighed inden for et år, lå andelen i april 2011 på 32 pct. (svarende til 39.300 fuldtidspersoner), hvilket er den højeste andel i 5 år, for april måned. Tallene fremgår af figur 3.

**Figur 3: Andel langtidsledige ift. bruttoledige personer**



Kilde: AK-Samvirke på baggrund af Jobindsats

Sammenholder man udviklingen i langtidsledigheden med stigningen i hvor mange, der forbruger mere end 2 års dagpengeklip, så tyder det desværre på, at ledighedssituationen ikke vil blive forbedret i den kommende tid. Derfor risikerer flere og flere, at miste deres dagpengegrundlag, når den nye forkortelse af dagpengeperioden er fuldt ud implementeret i juli 2012.

### **AK-Samvirkes vurdering af udviklingen**

På baggrund af den seneste udvikling i antallet af danskere, der passerer den nye 2-års grænse og dermed miste dagpengereetten, vurderer AK-Samvirke, at så mange danskere vil miste dagpengereetten, at det ikke kun for den enkelte ledige, men også samfundsmæssigt bliver et kæmpe stort problem. Derfor er det nødvendigt, at de ansvarlige politikere vågner op, og forholder sig til problemets alvor og omfang.

I AK-Samvirkes første analyse fra september 2010 vurderede man, at det årlige antal ledige som ville passere den nye 2 års grænse, kommer til at ligge på omkring 14.000. Dette tal er nu steget til ca. 20.000.

AK-Samvirke opfordrer både folketingspolitikere og kommunalpolitikere til at følge udviklingen nøje og genoverveje de voldsomme stramninger og sikre reelle job- og uddannelses tilbud til de ledige, der risikerer at falde ud over kanten.

### Boks 1: Baggrund

Dagpengeperioden blev fra 1. juli 2010 nedsat fra fire til to år. Samtidig blev genoptjeningskravet fordoblet fra 26 til 52 uger fra 1. juli 2012. Det vil føre til, at flere fremover mister retten til dagpenge end hidtil. Det vil specielt blive et problem for de mange ledige, der efterfølgende ikke er berettiget til kontanthjælp, og derved helt mister et økonomisk forsørgelsesgrundlag.

Den forkortede dagpengeperiode gør det derfor vigtigt at have nøgletal, der kan give et overordnet, såvel som et detaljeret, indblik i, hvor mange der fremover vil nærme sig et forbrug på to års dagpenge og derved ryge ud af dagpengesystemet. Disse nøgletal har dog ikke tidligere været tilgængelige, hvorfor AK-Samvirke har indgået et samarbejde med Arbejderbevægelsens Erhvervsråd (AE) om at udarbejde nøgletal som viser, hvor mange dagpenge ledige har brugt, og dermed også hvor mange de har tilbage.

#### Forklaring af overgangsordningen

Fra at have ret til dagpenge i fire år inden for en periode på seks år, ændres reglerne, så man har ret til dagpenge i to år inden for en periode på tre år, fra og med 1. juli 2010.

Loven implementeres på en sådan måde, at alle der havde *mere* end to års dagpenge tilbage før 1. juli 2010 "nulstilles" til præcist at have to års dagpenge tilbage pr. 1. juli 2010.

Eksempel: Hvis man pr. 1. juli 2010 havde brugt et års dagpenge, ville man fra 1. juli 2010 have ret til yderligere to års dagpenge.

Ledige, der før den 1. juli 2010 havde *mindre* end to års dagpenge tilbage, kan opbruge deres ret til fire år og er derefter underlagt de nye regler om kortere dagpengeperiode og en længere genoptjeningsperiode.

Eksempel: Hvis man pr. 1. juli 2010 havde brugt tre års dagpenge, ville man fra 1. juli 2010 kun have et års dagpenge tilbage.

#### Ordforklaringer

**Dagpengeperiode:** Et år opdeles i 52 dagpengeklip, svarende til 52 kalenderuger. Dermed havde man med den gamle ordning ret til en dagpengeperiode på 4 år x 52 dagpengeklip = 208 dagpengeklip. Med den nye ordning har man ret til 2 år x 52 dagpengeklip = 104 klip.

**Dagpengeklip:** Et dagpengeklip er en kalenderuge, hvor der er udbetalt ydelse fra a-kassen. Aktivering tæller også med. Selvom, der evt. kun udbetales dagpenge for en dag i kalenderugen forbruger man alligevel et helt klip.

**Genoptjeningsperiode:** For at starte forfra på en ny dagpengeperiode skal man i dag have arbejdet minimum 962 timer inden for de sidste tre år. Fra medio 2012 skal man have arbejdet 1924 timer, inden for tre år, for at genoptjene retten til dagpenge.

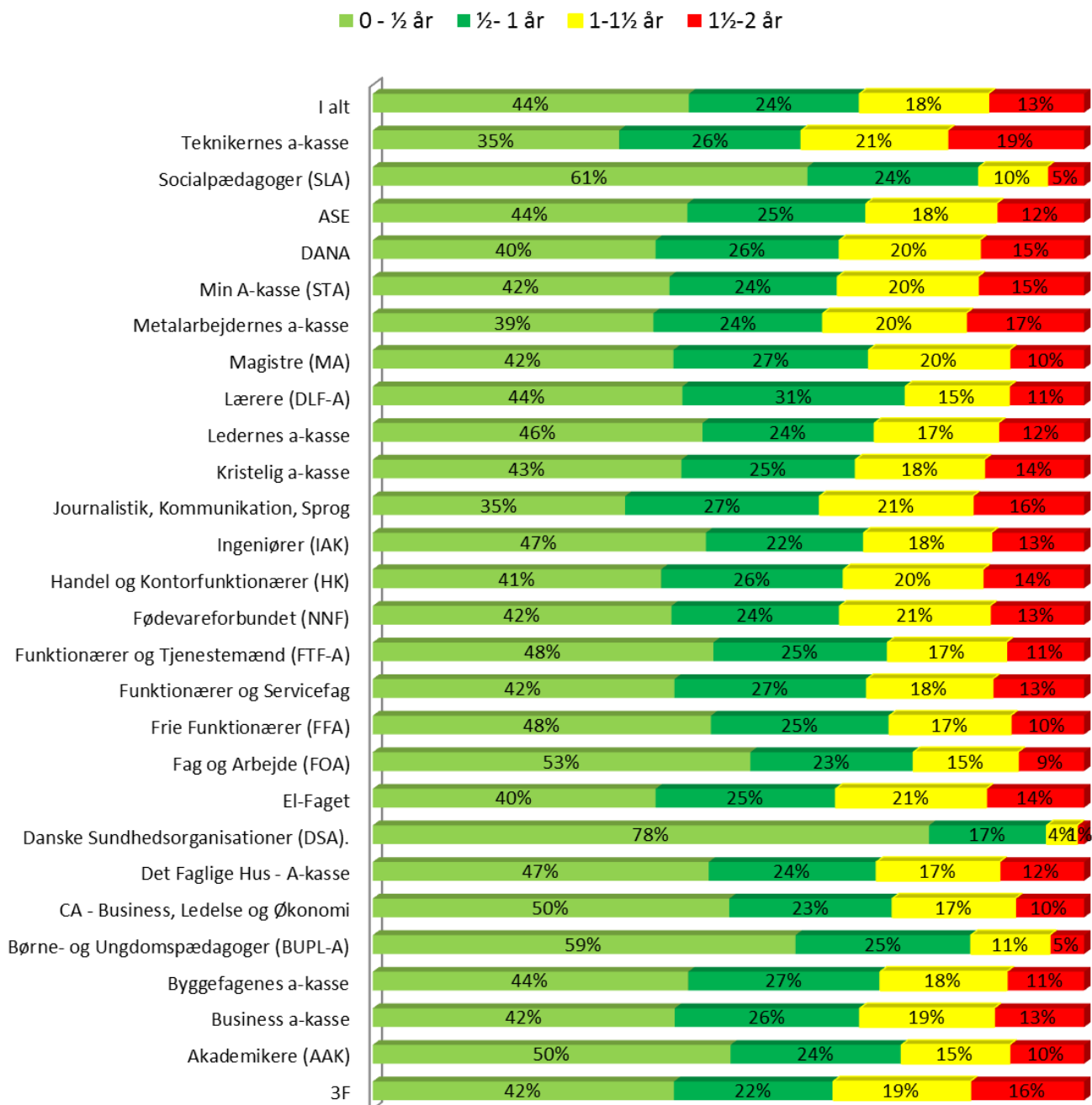
**Ledighedsanciennitet:** Er et udtryk for, hvor mange uger af dagpengeperioden en person har brugt i alt. Ledighedsancienniteten er derfor ikke nødvendigvis én kontinuert periode. En person kan derfor godt have været ledig i hhv. 12 uger i træk efterfulgt af beskæftigelse og så igen være ledig 18 uger i træk og indgå i kategorien 29-32 uger.

*Ledighedsancienniteten baserer sig på, at a-kasserne skal genindplacere ledige, hvis de har genoptjent retten til dagpenge. Der kan således forekomme slør i tallene i det omfang, a-kasserne ikke genindplacere folk rettidigt, inden der foretages datatræk til denne undersøgelse.*

#### Kontakt:

Verner Sand Kirk      eller      Michel Klos/Troels Nipper Nielsen  
Tlf: 2029 3283                      Tlf: 3586 6605

## A-kassernes ledige fordelt efter ledighedslængde opgjort i halvårsintervaller



Kilde: AK-Samvirke på baggrund af AE

**Bilag B**
**Risikoledige fordelt på kommuner marts 2011**

*Heraf kritisk  
Risikoledige risikoledige*

Kommune	0-2 års ledighed	1½ til 2 års ledighed	Under 12 ugers dagpenge tilbage	Andel af ledige i kommunen med 0-2 års ledighed, der er risikoledige
Albertslund	640	116	47	18%
Sønderborg	1.702	303	110	18%
Høje Tåstrup	1.280	221	87	17%
Horsens	2.245	371	157	17%
Dragør	171	28	14	16%
Allerød	321	51	23	16%
Brønderslev	1.038	162	69	16%
Glostrup	532	83	38	16%
Frederikshavn	1.988	308	116	15%
Helsingør	1.304	202	86	15%
Struer	624	96	39	15%
Furesø	547	84	31	15%
Brøndby	833	127	52	15%
Holstebro	1.491	227	102	15%
Aabenraa	1.514	229	91	15%
Tårnby	880	133	57	15%
Middelfart	887	134	53	15%
Hjørring	2.170	324	143	15%
Hedensted	1.023	152	62	15%
Skive	1.429	211	98	15%
Assens	1.320	194	76	15%
Mariagerfjord	1.150	169	81	15%
Morsø	776	114	45	15%
Hørsholm	300	44	21	15%
Køge	1.323	194	74	15%
Odense	5.576	812	327	15%
Nordfyn	997	145	60	15%
Herning	2.169	312	138	14%
Odder	489	70	28	14%
Kolding	2.232	317	133	14%
Haderslev	1.425	202	80	14%
Jammerbugt	1.118	158	67	14%
Faaborg-Midtfyn	1.580	223	92	14%
Ikast-Brande	1.166	164	60	14%
Favrskov	1.069	150	64	14%
Slagelse	2.313	323	137	14%
Lolland	1.447	201	78	14%
Nyborg	953	132	51	14%
Fredericia	1.312	181	67	14%
Greve	902	124	56	14%
Svendborg	1.610	221	90	14%
Ishøj	702	96	45	14%
Ringkøbing-Skjern	1.538	210	71	14%
Viborg	2.266	306	141	14%
Næstved	2.201	297	118	13%
Ringsted	816	110	62	13%
Odsherred	872	117	54	13%
Aalborg	5.506	737	292	13%
Silkeborg	2.409	321	128	13%

Kilde: AK-Samvirke på baggrund af AE

Note: Grå farve markerer, at tallet er under 10 og derfor ikke må offentliggøres

**Risikoledige fordelt på kommuner marts 2011**

*Heraf kritisk  
Risikoledige risikoledige*

Kommune	0-2 års ledighed	1½-2 år	Under 12 ugers dagpenge tilbage	Andel af ledige i kommunen med 0-2 års ledighed, der er risikoledige
Lemvig	534	71	22	13%
Gentofte	942	125	46	13%
Roskilde	1.510	200	86	13%
København	15.310	2.023	820	13%
Rødovre	813	107	50	13%
Holbæk	1.569	206	69	13%
Vejle	2.512	327	141	13%
Randers	2.875	373	140	13%
Århus	7.084	910	370	13%
Tønder	1.077	138	59	13%
Herlev	555	71	25	13%
Kerteminde	790	101	35	13%
Vordingborg	1.197	153	56	13%
Lejre	501	64	23	13%
Frederiksberg	2.287	291	117	13%
Ballerup	887	112	42	13%
Norddjurs	1.056	133	59	13%
Vejen	1.014	127	50	13%
Frederikssund	887	111	44	13%
Hillerød	825	102	39	12%
Egedal	701	86	33	12%
Lyngby-Taarbæk	753	92	41	12%
Skanderborg	1.139	138	50	12%
Esbjerg	2.761	332	131	12%
Langeland	409	49	20	12%
Halsnæs	818	97	30	12%
Bornholm	1.323	155	74	12%
Gladsaxe	1.161	136	55	12%
Rudersdal	692	81	25	12%
Syddjurs	1.063	124	54	12%
Fredensborg	661	77	33	12%
Gribskov	877	102	41	12%
Hvidovre	1.046	121	45	12%
Sorø	770	89	37	12%
Varde	1.039	120	56	12%
Thisted	1.000	113	45	11%
Rebild	844	95	29	11%
Vallensbæk	285	32	12	11%
Stevns	528	59	28	11%
Solrød	394	44	21	11%
Vesthimmerland	1.118	122	55	11%
Faxe	990	106	43	11%
Kalundborg	1.284	136	53	11%
Guldborgsund	1.667	167	64	10%
Billund	478	37	16	8%
Læsø	117			
Fanø	61			
Ærø	110			
Samsø	129			
<b>Samlet</b>	<b>138.664</b>	<b>18.684</b>	<b>7.608</b>	<b>13%</b>

Kilde: AK-Samvirke på baggrund af AE

Note: Grå farve markerer, at tallet er under 10 og derfor ikke må offentliggøres