

MØDE Digital Overflytning

Nr. 2/2019

Dato: 7. marts 2019

kl. 13.00-15.00

Referat

1. Orientering

Heidi Lindholm (HL) bød velkommen til mødet også til skype-deltagerne.

HL oplyste, at der var nye opdateringer på Wiki-siden fx [databeskrivelse af de enkelte felter og XML Schema](#).

2. Rapportering fra Timebanksgruppen

Der har været afholdt 2 møder i Timebanksgruppen (TBG).

HL gennemgik indstillingen fra TBG. Læs indstillingen [her](#).

Der var ønske om, at indstillingen blev sendt ud samt på WIKI-siden.

Indstilling fra TBG blev godkendt.

3. Testforberedelse

På mødet blev omdelt notat om testplan. [Testplanen lægges ind på Digital-Flyt.dk](#).

Test af ændringer fra kravspec. 2.2. af 18. januar 2019.

Fase 1

- Klargøring af testmiljø (marts)
- Klargøring testcases til fase 2

Fase 2

- Test af nye felter (april)

Fase 3

- Test af nye timebanksvalidering (juni)

Test af aftale ændringer

Fase a – afsendelse

Fase b – indlæsning

Der skal indsendes testrapportering til Axel M. Pedersen (amp@laka.dk) hver 14. dag, første gang d. 17. april 2019 og testrapporteringen lægges ind på WIKI og sendes til it-gruppen og DO til orientering.

Andre a-kasser har også mulighed for og teste i perioden.

Det blev besluttet, at testrapportering lægges ind på WIKI-siden og skal opdateres løbende.

Der var ingen bemærkninger til Tidsplanen.

Axel M. Pedersen nævnte, at der skal være en lille arbejdsgruppe der skal udarbejde testcases og Axel vil gerne have, at A-kasserne gik hjem og drøftede hvem det kunne være og sende en mail tilbage til Lone Christensen (lc@danskeakasser.dk).

4. Eventuelt

Næste møde er den 4. april 2019 kl. 13–15 evt. som Skypemøde.

Danske
A- Kasser

**Digital Overflytning
7. marts 2019**

1

Danske
A- Kasser

Digital Overflytning

Dagsorden:

- Orientering
- Rapportering fra timebanksgruppen
- Testforberedelse
- Eventuelt

Kommende møde:
4. april kl. 13-15

2

Indberetninger der medsendes

Danske
A- Kasser

- Alle rækker i timebanken efter seneste ordinære indplacering, der ville kunne anvendes til genoptjeningskontoen eller anvendes til forlængelse

(deraf følger at fx løntilskud ikke medsendes, da de ikke indgår i genoptjeningskontoen)

Dermed sendes kun rækker med STATUS G eller U af ovennævnte type

Indstilling fra Timebanksgruppen

3

Fiktiv CVR – nej tak

Danske
A- Kasser

- Når der ikke findes CVR sendes rækken tom (uanset om fraflytterkassen internt bruger fiktive cvr-nr.)

Indstilling fra Timebanksgruppen

4

Overflytning af medlemmer i forlænget dp-ret

Danske
A- Kasser

- Beregning af forbrug i forhold til forlænget dagpengeret
- Forbruget opgøres på baggrund af
 - Indplaceringsdato i den forlængede dp-ret fra indplaceringstæller
 - Forbrug i forlænget dp-ret fra forbrugstæller
 - Timer til genindplacering fra genoptjeningskontotæller
 - Sidst hentet fra indkomstregisteret fra tæller

Forudsætning:

- Modtagne WSRM beskeder fra tidligere tidligere kasse SKAL være behandlet på fraflytningstidspunktet
- DFDG opdatering hvor tælleropdatering på baggrund af tidligere kasses indberetning er foretaget for ikke-ledige medlemmer

Indstilling fra Timebanksgruppen

5

Behandling af status uafklaret

Danske
A- Kasser

- Kun det er valideret Godkendt indgår i beskæftigelseskonto/genoptjeningskonto
- Forventningen for modtagelsen af rækker med status uafklaret er
 - At de i modtager systemet markeres som rækker der ikke er valideret OK – fx pga. lav timeløn
- DO timebank på uafklaret skal valideres i ny kasse som om det var indberetninger fra indkomstregisteret
 - Dvs. evt. støttet arbejde
 - Evt selvstændig
 - Evt. lavtlønnet

Indstilling fra Timebanksgruppen

6

Opfordring til a-kasserne

Danske
A- Kasser

- Tilstræbe færrest mulige uafklarede rækker ved overflytning

Indstilling fra Timebanksgruppen

7

Udveksling af data

Danske
A- Kasser

- Omregnede timer udveksles med indkomst og ja til omregning (i feltet B1019) samt omregner timer uden timereduktion (loft) i timefeltet. Modtagekasse kan derefter gennemregne eller lade være efter egen lyst.

Lønsedler på tværs af medlemskabsperioden:

- Aftale: vi udveksler den fulde række uden omregning og det modtagende system må på baggrund af vandrejournalen lave forholdsmæssig deling.

Indstilling fra Timebanksgruppen

8

Tilbagekaldte eller rettede lønsedler

Danske
A- Kasser

- Fremadrettet forventes at fraflytterkassen om muligt at have parret tilbagekaldelsen med den oprindelige indberetning.
- Begge indberetninger bør i så fald være annulleret og ikke medsendes.
- Hvis parringen ikke er mulig eller entydig fremsendes også tilbagekaldelsen (tilbagekaldelsesindberetningen)
- På sigt afskaffes felt B1015

Indstilling fra Timebanksgruppen

9

Aflevering af indkomster i DO Felthåndtering

Danske
A- Kasser

- Felterne B1020, B1021, B1022 aftales til ikke at sendes fremover.
- Fraflytterkassen skal have lagt evt. beløb i disse felter fra indkomstregisteret sammen med det relevante beløb (typisk i B1011 (A-indkomst med AM))

Indstilling fra Timebanksgruppen

10

Aflevering af indkomster i DO Felthåndtering

Danske
A- Kasser

- ─ Felterne B1020, B1021, B1022 aftales til ikke at sendes fremover.

Indstilling fra Timebanksgruppen

11

Aflevering af indkomster i DO Felthåndtering

Danske
A- Kasser

- ─ Feltet kilde: M bruges altid når en række er manuelt oprettet eller modificeret indhold af en række modtaget fra IR enten lønperiode, indkomst, timer el. lign.
- ─ Dvs kilde I anvendes kun, når rækken er uberørt – bortset fra omregning af ukontrollable timer
- ─ En fejlagtig indberetning fra IR som kontrollabel, som sagsbehandler ændrer til ukontrollabel vil skulle markeres som manuel
- ─ Altid når sagsbehandler ændrer indberetning skal den markeres om manuel

Indstilling fra Timebanksgruppen

12

Aflevering af indkomster i DO Felthåndtering

Danske
A- Kasser

- Feltet kilde markeres med G i alle tilfælde, hvor der er tale om årsindkomster, der 12-deliseres uanset om årsbeløbet hentes fra GUL, fra papir, fra IR, fra skattelister eller andet og uanset om det er sket maskinelt eller manuelt.

13

Aflevering af indkomster i DO Felthåndtering

Danske
A- Kasser

- Årsindkomster sendes som 12-dele og fikseret modtagedato
- A-indkomst fra eget selskab fra uafsluttede indkomstår er frasorteret i eget system og tæller ikke med på genoptjeningskontoen, hvorfor det følger af hovedreglen at de ikke udveksles i DO (det følger af afledt GUL sagsbehandling, at ny kasse, når 1.7 passeret kigger på egne hentede Indkomstregisterdata for det nu afsluttede indkomstår og der finder alle a-indkomster fra medlemmets egne CVR-nr. og derefter 12-deliserer disse – ved efterfølgende overflytning markeres disse med kilde G)

Indstilling fra Timebanksgruppen

14

Aflevering af indkomster i DO Felthåndtering

Danske
A- Kasser

Kilde=G

- Alt med kilde G indlæses som B-indkomst i felt B1013 (uanset om det stammer fra A-indkomst fra eget selskab)
- CVR nr på eget selskab/virksomhed kan sættes på, men skal ikke sættes på, hvis flere selskaber eller ukendt.

Indstilling fra Timebanksgruppen

15

Ønsker til fremtidig releases

Danske
A- Kasser

- Hvis muligt koordineres med STAR-releases

Indstilling fra Timebanksgruppen

16

Implementering af aftaler

Danske
A- Kasser

- Fase 1: begrænsning af data i afsendte timebanker
 - Start 1.7. 19 til ? Måske 16.9
 - Testcase på afsendelse internt test i a-kassesystemer
 - Udstilles digifyt hvem der er overgået til ny metode
- Fase 2: indlæsning med aftalte metode
 - Afklaring af kodning klar til test (absolut tidligst 5 uger før 16/9)
 - Planlægning test på tværs

Indstilling fra Timebanksgruppen

17

Test af DO

Danske
A- Kasser

Test af ændringer fra kravspec 2.2. af 18.1.2019

- Fase 1 – klargøring af testmiljø (marts)
 - klargøring testcases til fase 2
- Fase 2 – test af nye felter (april)
- Fase 3 – test af timebanksvalidering (juni)

Test af aftalte ændringer

Fase a – afsendelse

Fase b - indlæsning

18

Danske
A- Kasser

**Indstillinger fra
Timebanksgruppen
7. marts 2019**

1

**Indberetninger der
medsendes**

Danske
A- Kasser

- Alle rækker i timebanken efter seneste ordinære indplacering, der ville kunne anvendes til genoptjeningskontoen eller anvendes til forlængelse

(deraf følger at fx løntilskud ikke medsendes, da de ikke indgår i genoptjeningskontoen)

Dermed sendes kun rækker med STATUS G eller U af ovennævnte type

Indstilling fra Timebanksgruppen

2

Fiktiv CVR – nej tak

Danske
A- Kasser

- Når der ikke findes CVR sendes rækken tom (uanset om fraflytterkassen internt bruger fiktive cvr-nr.)

Indstilling fra Timebanksgruppen

3

Overflytning af medlemmer i forlænget dp-ret

Danske
A- Kasser

- Beregning af forbrug i forhold til forlænget dagpenget
- Forbruget opgøres på baggrund af
 - Indplaceringsdato i den forlængede dp-ret fra indplaceringstæller
 - Forbrug i forlænget dp-ret fra forbrugstæller
 - Timer til genindplacering fra genoptjeningskontotæller
 - Sidst hentet fra indkomstregisteret fra tæller

Forudsætning:

- Modtagne WSRM beskeder fra tidligere tidligere kasse SKAL være behandlet på fraflytningstidspunktet
- DFDG opdatering hvor tælleropdatering på baggrund af tidligere kasses indberetning er foretaget for ikke-ledige medlemmer

Indstilling fra Timebanksgruppen

4

Behandling af status uafklaret

Danske
A- Kasser

- Kun det er valideret Godkendt indgår i beskæftigelseskonto/genoptjeningskonto
- Forventningen for modtagelsen af rækker med status uafklaret er
 - At de i modtager systemet markeres som rækker der ikke er valideret OK – fx pga. lav timeløn
 - DO timebank på uafklaret skal valideres i ny kasse som om det var indberetninger fra indkomstregisteret
 - Dvs. evt. støttet arbejde
 - Evt selvstændig
 - Evt. lavtlønnet

Indstilling fra Timebanksgruppen

5

Opfordring til a-kasserne

Danske
A- Kasser

- Tilstræbe færrest mulige uafklarede rækker ved overflytning

Indstilling fra Timebanksgruppen

6

Udveksling af data

Danske
A- Kasser

- Omregnede timer udveksles med indkomst og ja til omregning (i feltet B1019) samt omregner timer uden timereduktion (loft) i timefeltet. Modtagekasse kan derefter genomregne eller lade være efter egen lyst.

Lønsedler på tværs af medlemskabsperioden:

- Aftale: vi udveksler den fulde række uden omregning og det modtagende system må på baggrund af vandrejournalen lave forholdsmæssig deling.

Indstilling fra Timebanksgruppen

7

Tilbagekaldte eller rettede lønsedler

Danske
A- Kasser

- Fremadrettet forventes at fraflytterkassen om muligt at have parret tilbagekaldelsen med den oprindelige indberetning.
- Begge indberetninger bør i så fald være annulleret og ikke medsendes.
- Hvis parringen ikke er mulig eller entydig fremsendes også tilbagekaldelsen (tilbagekaldelsesindberetningen)
- På sigt afskaffes felt B1015

Indstilling fra Timebanksgruppen

8

Aflevering af indkomster i DO Felthåndtering

Danske
A- Kasser

- Felterne B1020, B1021, B1022 aftales til ikke at sendes fremover.
- Fraflytterkassen skal have lagt evt. beløb i disse felter fra indkomstregisteret sammen med det relevante beløb (typisk i B1011 (A-indkomst med AM))

Indstilling fra Timebanksgruppen

9

Aflevering af indkomster i DO Felthåndtering

Danske
A- Kasser

- Felterne B1020, B1021, B1022 aftales til ikke at sendes fremover.

Indstilling fra Timebanksgruppen

10

Aflevering af indkomster i DO Felthåndtering

Danske
A- Kasser

- Feltet kilde: M bruges altid når en række er manuelt oprettet eller modificeret indhold af en række modtaget fra IR enten lønperiode, indkomst, timer el. lign.
- Dvs kilde I anvendes kun, når rækken er uberørt – bortset fra omregning af ukontrollable timer
- En fejlagtig indberetning fra IR som kontrollabel, som sagsbehandler ændrer til ukontrollabel vil skulle markeres som manuel
- Altid når sagsbehandler ændrer indberetning skal den markeres om manuel

Indstilling fra Timebanksgruppen

11

Aflevering af indkomster i DO Felthåndtering

Danske
A- Kasser

- Feltet kilde markeres med G i alle tilfælde, hvor der er tale om årsindkomster, der 12-del ´iseres uanset om årsbeløbet hentes fra GUL, fra papir, fra IR, fra skattelister eller andet og uanset om det er sket maskinelt eller manuelt.

12

Aflevering af indkomster i DO Felthåndtering

Danske
A- Kasser

- Årsindkomster sendes som 12-dele og fikseret modtagedato
- A-indkomst fra eget selskab fra uafsluttede indkomstår er frasorteret i eget system og tæller ikke med på genoptjeningskontoen, hvorfor det følger af hovedreglen at de ikke udveksles i DO (det følger af afledt GUL sagsbehandling, at ny kasse, når 1.7 passeret kigger på egne hentede Indkomstregisterdata for det nu afsluttede indkomstår og der finder alle a-indkomster fra medlemmets egne CVR-nr. og derefter 12-deliserer disse – ved efterfølgende overflytning markeres disse med kilde G)

Indstilling fra Timebanksgruppen

13

Aflevering af indkomster i DO Felthåndtering

Danske
A- Kasser

Kilde=G

- Alt med kilde G indlæses som B-indkomst i felt B1013 (uanset om det stammer fra A-indkomst fra eget selskab)
- CVR nr på eget selvskab/virksomhed kan sættes på, men skal ikke sættes på, hvis flere selskaber eller ukendt.

Indstilling fra Timebanksgruppen

14

Ønsker til fremtidig releases

Danske
A- Kasser

- Hvis muligt koordineres med STAR-releases

Indstilling fra Timebanksgruppen

15

Implementering af aftaler

Danske
A- Kasser

- Fase 1: begrænsning af data i afsendte timebanker
 - Start 1.7. 19 til ? Måske 16.9
 - Testcase på afsendelse internt test i a-kassesystemer
 - Udstilles digiflyt hvem der er overgået til ny metode
- Fase 2: indlæsning med aftalte metode
 - Afklaring af kodning klar til test (absolut tidligst 5 uger før 16/9)
 - Planlægning test på tværs

Indstilling fra Timebanksgruppen

16

Test af DO

Danske
A- Kasser

Test af ændringer fra kravspec 2.2. af 18.1.2019

- Fase 1 – klargøring af testmiljø (marts)
- klargøring testcases til fase 2
- Fase 2 – test af nye felter (april)
- Fase 3 – test af timebanksvalidering (juni)

Test af aftalte ændringer

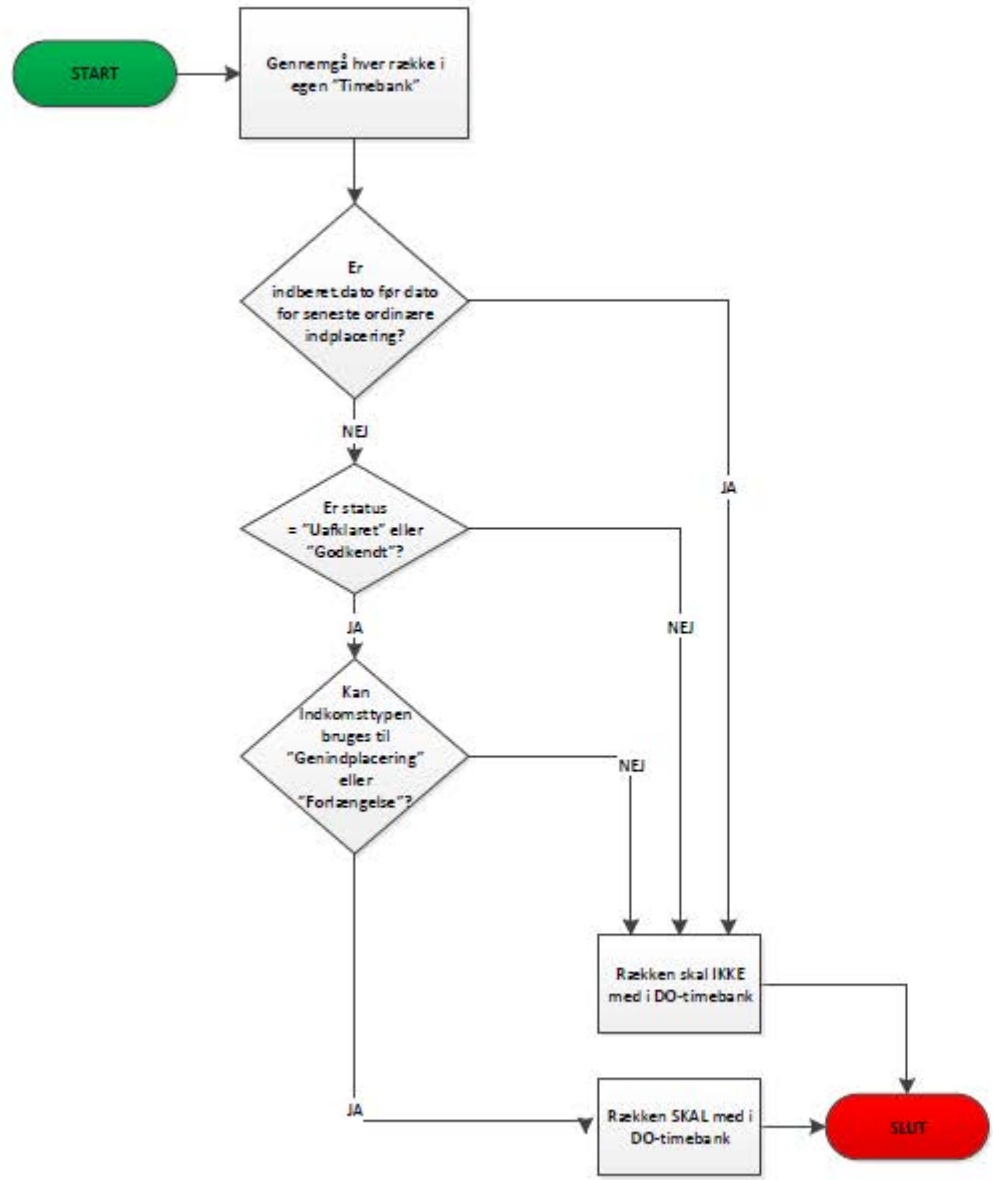
Fase a – afsendelse

Fase b - indlæsning

Valg af rækker, der skal indgå i "DO-timebank"

Fase

Funktion



Indlæsning af "DO-timebank"

Fase

Funktion

