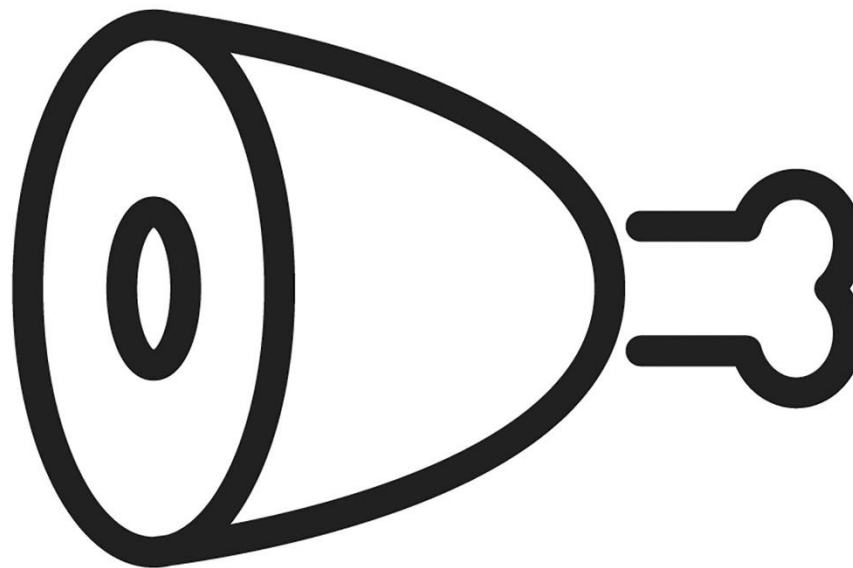


KOGEBOG

SATS



Skabt af **A-KASSERNE** i samarbejde med **STAR** faciliteret af **AK-SAMVIRKE**
Version 1.2 af 30-11-2016

Opdateringer

Version	Dato	Afsnit	Ændring
1.1	6.10.2016	1.4	Rettet model for satsberegning
		2.3.6	I metode bemærkninger – rettet februar 2016 til februar 2017
		1.2	"82 pct. sats andre" slettet fra oversigten (overflødig)
		1.3	Definition af "løn i en måned" præciseret
		2.1.1	Beregning tilføjet under metodebeskrivelse
		2.1.2	Beregning tilføjet under metodebeskrivelse
		2.1.3	Beløb i oversigt er tilpasset beregningen
		2.2.2	Eksemplet er tilrettet til beregning på 11 måneders indtægt, så det passer til overskriften "individuel divisor"
		2.3.1	Beregning tilføjet under metodebeskrivelse
		2.3.3.2	24 måneders perioden i metodebeskrivelsen rettet i overensstemmelse med eksemplet
		2.3.5	Sproglig præcisering af metode for opgørelse af antallet af kalenderdage <u>uden medlemskab</u> i lønperioden
		2.3.6	I oversigten rettes februar 2016 til 29 dage. Beregning i metodebeskrivelse tilrettet, idet der er 29 dage i februar 2016
		2.3.9 + 2.3.10	Beregning og datoer i metodebeskrivelse tilrettet eksemplet I eksemplet 2.3.9 er oversigten tilrettet eksemplet, idet juli-dec., af hensyn til eksemplet, ikke må give maks. sats
			6.10.2016
	6.10.2016	5.6	Indsat nyt afsnit 5 om Værnepligtige, hvilket rykker afsnit 5 og 6
	6.10.2016	1.5	Farvekodeoversigten opdateret med farvekode for forholdsmæssig deling, men frasorteres (til eksempel 2.3.6) Farvekodeoversigten opdateret med farvekode for medtages, men frasorteres efter første beregning (forlængelse – til eksempel 2.3.9)
		2.3.6	I oversigten og metodebeskrivelsen er eksemplet rettet, så februar 2017 tælles med, og marts 2016 frasorteres efter forholdsmæssig deling. Den forholdsmæssige deling viser, at marts 2016 har en lavere indtægt.
		2.3.9	Oversigten er tilpasset eksemplet, idet indtægt er justeret, så det giver maks. sats, når endelig beregningsperiode er fundet, jf. metodebeskrivelsen.
	6.10.2016	2.3.8 og 2.3.10	Til rettet, idet der ikke skal fratrækkes 160,33 timer ift. sygedagpengeperioder.

		2.1.3	Metode tilrettet i overensstemmelse med princip om, at begningsperioden går fra dagen før medlemmet blev ledigt.
1.2	30.10.2016	2.3.10	I oversigten er barselsperioden justeret til 11 måneder i overensstemmelse med eksemplet.
		1.3	Beskrivelse af <i>Medregning af indtægt</i> justeret.
		3.2.1	Det er tilføjet i flow for genberegning, at der er tale om mindst 3 måneders <i>indberettet</i> indtægt.
		3.2	Præcisering af, at der kun kan genberegnes én gang.
		2.4	EØS-kapitel indsat.

Indhold

1	Intro.....	7
1.1	Hovedregler.....	7
1.2	Oversigt over elementer og ikrafttræden.....	9
1.3	Generelle definitioner, begreber og metoder.....	10
1.4	Model for satsberegning.....	13
1.5	Introduktion til eksemplerne i kogebogen.....	14
2	Lønmodtagerberegning.....	15
2.1	Hovedspor – ny-beregning af dagpengesats.....	16
2.1.1	Hovedspor – høj løn, én arbejdsgiver.....	16
2.1.2	Hovedspor – lav løn, én arbejdsgiver.....	17
2.1.3	Hovedspor – beregningsperioden, når medlemmet bliver ledigt på andre dage end den 1. i en måned.....	18
2.1.4	Hovedspor – 14-dagslønnen, én arbejdsgiver.....	20
2.1.5	Hovedspor - flere arbejdsgivere - både månedslønnen og 14 dages lønnen.....	22
2.1.6	Hovedspor – varierende løn.....	24
2.1.7	Hovedspor – indtægter fra ukontrollabelt arbejde.....	28
2.2	Individuel divisor (mindre end 12 måneders indtægt eller ingen indtægt i 24 måneders perioden).....	29
2.2.1	Individuel divisor – mindre end 12 måneders indtægt inden for 24 måneder.....	30
2.2.2	Individuel divisor – ingen indtægt inden for 24 måneder – udvidelse af beregningsperioden til 36 måneder.....	32
2.3	Generelle beregningsregler.....	34
2.3.1	Beregningsgrundlag - vurdering af almindelige løn og arbejdsvilkår.....	34
2.3.2	Beregningsgrundlag – flere ansættelsesforhold – ikke overenskomstmæssig løn for alle arbejdsgivere.....	36
2.3.3	Beregningsgrundlag – støttet beskæftigelse.....	38
2.3.4	Beregningsgrundlag - arbejdsgiver indberetter for flere måneder eller et helt år på én gang.....	41

2.3.5	Beregningsgrundlag – forholdsmæssig deling af en lønindberetning for en delvis medlemskabsperiode	43
2.3.6	Beregningsgrundlag - flere afbrudte medlemskabsperioder	45
2.3.7	Forlængelse – model	47
2.3.8	Forlængelse – sygedagpenge	49
2.3.9	Forlængelse – barselsdagpenge	54
2.3.10	Forlængelse – kombination af sygedagpenge og barselsdagpenge.....	56
2.3.11	Forlængelse – periode med støtte efter lov om social service til pasning af handicappet eller alvorligt sygt barn	59
2.3.12	Forlængelse - beregningsperioden forlænges ikke med periode med støtte efter lov om social service til pasning af handicappet eller alvorligt sygt barn – maks. sats	61
2.4	EØS-beregning - Satsberegning efter beskæftigelses- og forsikringsperiode i andet EØS-land	63
2.4.1	EØS-beregning - indtægt forud for EØS-medlemskabsperiode	66
2.4.2	EØS-beregning - beregning på indtægt efter EØS-medlemskabsperiode (mere end 5 års EØS periode)	68
2.4.3	EØS-beregning – beregning på baggrund EØS indtægt efter DIM	70
2.4.4	EØS-beregning – Ingen danske indtægter i beregningsperioden.	72
2.4.5	EØS-beregning – Dansk indtægt suppleret med EØS-indtægt.....	74
2.4.6	EØS-beregning – grænsearbejder 12 måneders EØS-arbejde	76
2.4.7	EØS-beregning – grænsearbejder med EØS-indtægt og dansk indtægt i beregningsperioden.....	78
3	Fast sats (Dimittender).....	80
3.1	Fast sats som dimittend	80
	Dimittendsats	80
3.1.1	Dimittend – dokumentation for forsørgerpligt (metode)	83
3.1.2	Dimittend – konvertering pr. 2. januar 2017 - forsørgerpligt	84
3.1.3	Dimittend – ændring i statussen som forsørger/ikke-forsørger fra 2. januar 2017 til 30. juni 2017.....	85
3.1.4	Dimittend – ændring i forsørgerstatus fra 1. juli 2017 og frem	86
3.2	Genberegning efter mindst 6 måneder.....	88

3.2.1	Modelpapir genberegning efter dimission.....	89
3.2.2	Dimittend - genberegning kan ske 6 måneder efter dagpengeret som dimittend – lav elevløn.....	90
3.2.3	Dimittend - genberegning kan ske 6 måneder efter dagpengeret som dimittend – elevløen medtages forholdsmæssigt efter dimissionsdato	92
3.3	Dimittend – ændring af forsørgerstatus efter genberegning af sats	94
3.3.1	Dimittend– skift fra 71,5 pct. sats til beregnet lav sats til 82 pct. pga. forsørger	95
4	Unge under 25 år.....	97
5	Værnepligtige	98
6	Genberegning efter genindplacering	99
6.1	Genindplacering – beregning af ny sats	99
6.2	Genberegning efter genindplacering – Beregning af sats efter dimittendoptagelse og ved genindplacering.....	101
6.3	Genindplacering – beregning af sats ved dagpenge og SU	103
6.4	Genindplacering – beregning af sats efter dimittendoptagelse og genindplacering ved dagpenge og SU	105
6.5	Genindplacering – beregning af sats ved dagpenge og løntilskud.....	107
7	XML filer og indkomstkald for eksemplerne med tilhørende forventede indberetninger	109

1 Intro

1.1 Hovedregler

I denne "køgebog" behandles satserne, herunder den nye metode for satsberegning og de faste satser. Beregning af dagpengesatsen for selvstændige eller DIS-medlemmer behandles ikke i denne "køgebog".

Hovedregel for lønmodtager-satsberegning: De 12 måneder med højeste lønindtægt inden for 24 måneder.

Dagpengesatsen for lønmodtagere skal fremadrettet beregnes på baggrund af lønindtægten i de 12 måneder med højeste lønindtægt inden for de seneste 24 måneder. Dagpengenes størrelse for en måned beregnes efter følgende formel:

$$(\text{Indtægtsgrundlaget i beregningsperioden} \times 0,92): 12 \times 0,9$$

Indtægtsgrundlaget opgøres som al A- og B-indkomst, hvoraf der skal betales arbejdsmarkedsbidrag. Beregningsgrundlaget tillægges medlemmets eget pensionsbidrag til en pensionsordning med bortseelsesret efter pensionsbeskatningslovens § 19 og § 56, stk. 3 og 5, og eget ATP-bidrag som lønmodtager. Eget ATP-bidrag i forbindelse med modtagelse af offentlige ydelser kan ikke medregnes i beregningsgrundlaget. Arbejdsmarkedsbidraget, der udgør 8 pct., fratrækkes før satsberegningen.

Der beregnes – som i dag – kun på lønindtægter fra arbejde, der er udført i et sædvanligt beskæftigelsesforhold, der er i overensstemmelse med gældende overenskomster eller i øvrigt er udført på almindelige løn- og arbejdsvilkår.

Undtagelse 1: Individuel divisor hvis der ikke er 12 måneders lønindtægt inden for 24 måneder.

Hvis ikke der foreligger 12 måneder med lønindkomst inden for de seneste 24 måneder, beregnes dagpengesatsen på baggrund af gennemsnittet af alle måneder med lønindkomst inden for 24 måneder.

Undtagelse 2: Forlængelse af beregningsperioden hvis der ikke er lønindtægt i de seneste 24 måneder.

Beregningsperioden på 24 måneder udvides til 36 måneder, hvis der i 24-månedersperioden overhovedet ikke foreligger måneder med lønindtægt.

Faste satser til dimittender og værnepligtige:

For dimittender og tidligere værnepligtige udbetales dagpengene med en fast sats på 82 pct. af højeste dagpengesats som fuldtids- eller deltidsforsikret, hvis medlemmet har forsørgerpligt over for børn, og på 71,5 pct. af højeste dagpengesats, hvis medlemmet ikke har forsørgerpligt. For at kunne få udbetalt dagpenge med forsørgersats er det et krav, at mindst ét af børnene opholder sig i Danmark eller inden for EU/EØS-området. Tidligere værnepligtige, der har ret til en højere beregnet dagpengesats på grundlag af den hidtidige indtægt efter fradrag af arbejdsmarkedsbidrag, kan få udbetalt dagpenge med denne højere sats.

Dimittender kan få foretaget en genberegning af satsen 6 måneder efter, at dagpengereetten er indtrådt. Det er et krav, at der er indberettet indtægt i mindst 3 måneder i den nye beregningsperiode. For tidligere værnepligtige foretages en genberegning efter 6 måneder, når der er indberettet indtægt i mindst 3 måneder, og den beregnede sats ikke er mindre end den faste sats.

Unge under 25 år:

Unge under 25 år, der har gennemført en erhvervsmæssig uddannelse, og som har haft 962 timers dagpenge, vil ved deltagelse i tilbud efter kapitel 10 i lov om en aktiv beskæftigelsesindsats, følge reglerne om satser til dimittender og værnepligtige.

For unge under 25 år, som ikke har gennemført en erhvervsmæssig uddannelse, og som har haft 962 timers dagpenge eller som deltager i højskole eller daghøjskoleophold, udbetales dagpengene med en dagpengesats på 50 pct. af højeste dagpengesats. Det gælder dog ikke, hvis medlemmet inden for 3 år har fået indberettet mindst 3.848 løntimer eller i en tilsvarende periode har drevet selvstændig virksomhed i væsentligt omfang (fuldtidsforsikrede).

Regler og eksempler ift. de unge og 50-pct.-satsen er beskrevet i kgebogen for udbetaling.

1.2 Oversigt over elementer og ikrafttræden

Overordnet set dækker "satskøbegen" dermed følgende elementer:

Sats	Beskrivelse	Bemærkninger
<i>Beregnet sats</i>		<i>Ikrafttræden 1. juli 2017</i>
	Beregnet sats - lønmodtagere	Inkl. beregnet sats til dimittender mv. efter 6 måneder
<i>Fast sats (dimittender mv.)</i>		<i>Ikrafttræden 2. januar 2017</i>
	71,5-pct.-sats til ikke-forsørgere	
	82 pct.-sats til forsørgere	
	Konvertering af gældende 82 pct.-sats til ny 71,5 pct.-sats til ikke forsørgere pr. 2. januar 2017	<i>Behov for at kunne hente forsørgerdata ind i systemerne til 2. januar 2017</i>
	50 pct.-sats til unge under 25 år	

1.3 Generelle definitioner, begreber og metoder

Ny-beregning ctr. genberegning

Ny-beregning af dagpengesatsen sker, når medlemmet indplaceres på baggrund af indtægt.

Genberegning sker:

- I løbet af et ledighedsforløb:
 - På baggrund af forsikringsstatusskift (fuldtid til deltid eller deltid til fuldtid).
 - 6 måneder eller mere efter dagpengerettens indtræden for dimittender og tidligere værnepligtige.
Det er et krav, at der er indberettet indtægt i mindst 3 måneder i den nye beregningsperiode.
- Ved genindplacering på baggrund af timer.

Overenskomstmæssig løn

Arbejde med overenskomstmæssig løn defineres i denne "køgebog" som indtægt, hvor arbejdsgiver har indberettet timer med løn, og hvor den beregnede timeløn overstiger et valideringskrav (113,62 kr./time i 2016). A-kassen kan selv fastsætte et andet krav, hvor der tages afsæt i en højere timeløn.

Løn i en måned

Løn i en måned defineres som den løn, der er indberettet i en kalendermåned. Dette gælder uafhængigt af den periode, som lønnen er angivet til at dække i Indkomstregisteret. Der skal dog ske forholdsmæssig deling af lønnen, hvis der ikke er medlemskab i hele lønperioden – dette er vist i eksemplerne 2.3.5 og 2.3.6.

Ledigmeldelse

Ledigheden indtræder den dag som medlemmet har angivet at være ledig på ledighedserklæringen, hvis medlemmet også på denne dag er tilmeldt som ledig hos jobcenteret. Hvis medlemmet først på et senere tidspunkt tilmelder sig som ledig hos jobcenteret, betragtes ledigheden som indtrådt på denne senere dag.

Ukontrollabel arbejdstid

Et medlem er ansat med ukontrollabel arbejdstid, hvis der er indberettet 999999 som løntimer eller der er markeret for ukontrollabel arbejdstid (markeringen forventes implementeret i Indkomstregisteret ultimo 2016).

Løntilskud

Løntilskudsperioder defineres som de perioder, der er oplyst i DFDG som værende ansættelse med tilskud. A-kassen får informationen fra DFDG via en WSRM, og får derfor også besked, hvis der sker ændringer i de indhentede oplysninger.

Medregning af indtægt

Indtægt, der er indberettet for en medlemsperiode kan indgå i beregningen af satsen. For at en indtægt kan indgå i en satsberegning, skal indtægten være indberettet, dvs. indberetningstidspunktet ligge, i beregningsperioden. Såfremt indtægten er indberettet for en periode, der ligger helt eller delvist uden for medlemsperioder, medtages indtægten forholdsmæssigt.

Beregningsperioden

Beregning skal ske på de indberetninger, der ligger i de 12 bedste måneder indenfor 24-månedersperioden forud for ledigmeldelsen, og opgørelsen skal ske på kalendermåneder. Der kaldes således for hele kalendermåneder. Hvis medlemmet melder sig ledigt, fx midt i en måned, indgår de seneste 24 hele kalendermåneder i beregningsperioden. Der kaldes derudover for indeværende måned – altså den måned, hvor medlemmet har meldt sig ledigt. For medlemmer, der melder sig ledige i løbet af en måned, foretages indkomstkaldet således faktisk for 25 måneder. Indberetninger, der ligger efter datoen for ledigmeldelse, kan dog ikke medtages til beregning.

Eksempel: Et medlem bliver ledig d. 15. februar 2018. Beregningsperioden går fra d. 14. februar 2018, dvs. dagen før medlemmet blev ledigt, og 24 hele kalendermåneder tilbage, dvs. til og med februar 2016 (hele kalendermåneden). Beregningsperioden er dermed 24 hele kalendermåneder + 14 dage af den 25. kalendermåned, hvorfor indkomstkaldet går fra og med februar 2016 til og med februar 2018. Inden for denne periode udsøges de 12 måneder med den højeste indtægt i perioden med indberetninger. [Dette eksempel er uddybet i afsnit 2.1.3](#)

Der kan være indtægter, som er optjent forud for beregningsperioden, men som indberettes i beregningsperioden og dermed kan indgå i beregningsgrundlaget. Modsat kan der også være indtægter, som er optjent i beregningsperioden, men som indberettes efter beregningsperiodens udløb og som dermed ikke kan indgå i beregningsgrundlaget. Det er kun indberetninger frem til dagen for ledighedsmeldelsen, der kan indgå beregningsmæssigt.

Forlængelse

Beregningsperioden på 24/36 måneder kan forlænges på samme måde som optjeningsperioden for ret til dagpenge. Perioden kan forlænges på baggrund af følgende:

- Perioder, hvor medlemmet modtager sygedagpenge efter lov om sygedagpenge.
- Perioder, hvor medlemmet modtager dagpenge efter lov om ret til orlov og dagpenge ved barsel, eller
- Perioder med støtte efter lov om social service til pasning af handicappet eller alvorligt sygt barn eller af nærtstående, der ønsker at dø i eget hjem.

Der forlænges kun, hvis der er behov for det, dvs. hvis en satsberegning ud fra det beregningsgrundlag, der er, ikke resulterer i en maks. sats.

Forholdsmæssig deling

Der skal ske forholdsmæssig deling af en indberetning, hvor indtægten i en lønperiode delvis dækker en ikke-medlemskabsperiode. Den forholdsmæssige deling af den berørte lønindberetning sker ved at se på den indberettede lønperiode og derefter udregne lønindtægten forholdsmæssigt ud fra antallet af kalenderdage i lønperioden.

Den forholdsmæssige andel af lønnen der kan medregnes = $\frac{\text{antal kalenderdage af den indberettede lønperiode hvori der er medlemskab}}{\text{det samlede antal kalenderdage i den indberettede lønperiode}}$ x lønnen i perioden

Dagpengesatsen

Den månedlige dagpengesats opgøres som hele kr. – efter de almindelige afrundingsregler.

Timesatsen udregnes som månedssatsen/160,33 (for fuldtidsforsikrede) og månedssatsen/130 (for deltidsforsikrede), opgjort som et beløb i kr. med 2 decimaler.

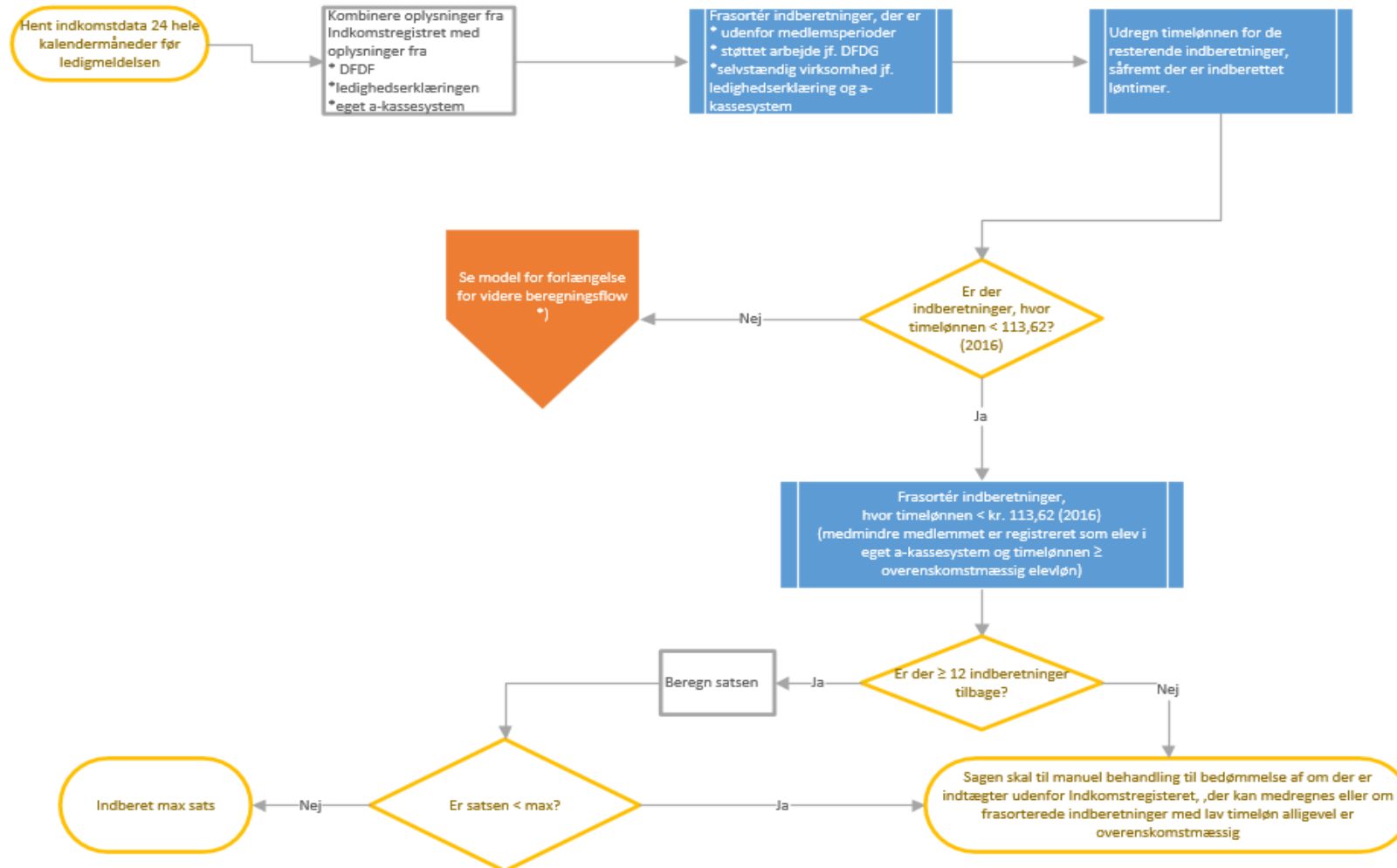
Deltidsforsikring og forsikringskift

Der henvises til kogebogen om deltidsforsikring og forsikringskift.

1.4 Model for satsberegning

Den generelle metode for beregning af satsen vises som et eksempel nedenfor. Denne model kan bruges generelt i alle satsberegninger. I de mange eksempler senere i kgebogen er metoden bygget ind, mens der i eksemplerne kun nævnes de relevante delelementer af beregningsmetoden.

NB: Det er ikke et krav, at der laves en egentlig beregning, hvis det er åbenbart, at medlemmet har ret til maks. sats.



[*\) se model for forlængelse – beskrivelse af beregningsflow](#)

1.5 Introduktion til eksemplerne i kgebogen

Eksemplerne i denne kgebog er bygget op først med en beskrivelse af, hvad eksemplet illustrerer – og så med de oplysninger eksemplet bygger på. Herefter vises indkomstkald/indkomstregisterdata over lønperiode, indberettede løntimer og løn, indberetningstidspunkt og andre forhold af relevans for satsberegningen/eksemplet. Endelig beskrives metoden ud fra det enkelte eksempel og den forventede tællerindberetning (månedssats).

Farvekodeoversigt til eksemplerne:

UDEN FARVE		Kaldes fra Indkomstregisteret men bruges ikke til beregningen
RØD		Frasorteres inden beregning
GRØN		Bruges til beregning
GUL		Bruges til beregning med forholdsmæssig deling
GRÅ		Bruges til forlængelse
RØD	GRØN	Frasorteres, men bruges til beregning efter manuel vurdering
GRØN	RØD	Medtages, men frasorteres efter første beregning (forlængelse)
GUL	RØD	Frasorteres efter forholdsmæssig deling

2 Lønmodtagerberegning

Satsberegning på baggrund af indkomst

Element	Beskrivelse	Regler	Kilder	Eksempel/Beregning	Indberetning til DFDG	Bemærkninger
Lønmodtager - satsberegning	Satsen beregnes som udgangspunkt ud fra de 12 bedste af seneste 24 måneders indberetninger af A og B indkomst i Indkomstregisteret, hvor der er trukket AM-bidrag.	§§ 48 og 49 i loven Bek. om beregning af dagpengesats for lønmodtagere	Indkomstregisteret (evt. anden løndokumentation efter manuel vurdering) DFDG Medlemsoplysninger			<ul style="list-style-type: none"> • Månedssats. • Timesats.

Definitioner/begreber

Overenskomstmæssig løn defineres for arbejde, hvor arbejdsgiver har indberettet timer som løn, hvor den beregnede timeløn overstiger valideringskravet (113,62 kr./time i 2016). Timeløn herunder skal til manuel vurdering for overenskomstmæssighed, hvis lønnen skal bruges til en satsberegning. Løn i en måned defineres som den løn, der er indberettet i en kalendermåned – uafhængigt af den periode lønnen er angivet til at dække.

Ledighedens indtræden = den dato medlemmet oplyser at være ledig fra på ledighedserklæringen, såfremt medlemmet på denne dag også er tilmeldt jobcenteret som ledig. Ellers den førstkommende dag herefter, hvor medlemmet er tilmeldt som ledig.

Måneder med **højeste** indtægter kaldes **bedste måneder**.

Beregning skal ske på de indberetninger, der ligger i de 12 bedste måneder indenfor 24-månedersperioden forud for ledigmeldelsen, og opgørelsen skal ske på kalendermåneder. I Indkomstregisteret kaldes der således for hele kalendermåneder. Hvis medlemmet melder sig ledigt, fx midt i en måned, indgår de seneste 24 hele kalendermåneder i **beregningsperioden**. Der kaldes derudover også for indeværende måned – altså den måned, hvor medlemmet har meldt sig ledigt. For medlemmer, der melder sig ledige i løbet af en måned, foretages indkomstkaldet således faktisk for 25 måneder. Indberetninger, der ligger fra datoen for ledigmeldelse og frem, kan dog ikke medtages til beregning.

2.1 Hovedspor – ny-beregning af dagpengesats

2.1.1 Hovedspor – høj løn, én arbejdsgiver

I dette eksempel vises satsberegning på baggrund af en høj månedsløn indberettet til Indkomstregisteret fra én arbejdsgiver. Eksemplet illustrerer også, hvordan de kaldte måneder sorteres til brug for satsberegningen.

Eksemplet bygger på følgende oplysninger:

- *Overflytningsoplysninger:* Fuldtidsforsikret medlem har været medlem i 10 år og har aldrig fået ydelser fra en a-kasse.
- *Oplysninger på ledighedserklæring:* Medlemmet driver ikke og har ikke drevet selvstændig virksomhed. Ledig pr. 1.8.2017.
- *Oplysninger fra DFDG:* Dansk statsborger ellers ingen relevante oplysninger til beregning af sats.
- *Oplysninger fra Indkomstregisteret:* Der er generelt indberettet en høj månedsløn fra én arbejdsgiver.

Periode	2015			2016				
	Aug.	Sept.	Okt.	Nov.	Dec.	Jan.	Feb.	Marts
Indtægt til beregning	30.000	30.000	40.000	30.000	30.000	30.000	30.000	30.000
Timer	160,33	160,33	160,33	160,33	160,33	160,33	160,33	160,33

Periode	2016									2017							
	April	Maj	Juni	Juli	Aug.	Sept.	Okt.	Nov.	Dec.	Jan.	Feb.	Marts	April	Maj	Juni	Juli	1.8.2017
Indtægt til beregning	30.000	30.000	30.000	30.000	30.000	30.000	30.000	30.000	15.000	30.000	30.000	30.000	30.000	30.000	30.000	0	Ledig
Timer	160,33	160,33	160,33	160,33	160,33	160,33	160,33	160,33	80,33	160,33	160,33	160,33	160,33	160,33	160,33	0	

Metode:

- Foretag kald i Indkomstregisteret for de seneste 24 måneder forud for ledigheden (*her 1.8.2015 til 31.7.2017*).
- Frasorter automatisk indberetninger med indtægt under 113,62 kr./time (2016-niveau), jf. definitionen af overenskomstmæssig løn.
- Sorter de tilbageværende måneder i faldende rækkefølge på baggrund af størrelsen af bruttoindtægten.
- De 12 bedste måneder findes og anvendes til satsberegningen.
- Der autoberegnes en sats ($(370.000 \times 0,92)$: $12 \times 0,9 = 25.529,99$). Maks. sats indberettes til DFDG.

Forventet indberetning på baggrund af eksemplet

Sats = Maks. sats. [Præciseres når epic foreligger]

2.1.2 Hovedspor – lav løn, én arbejdsgiver

Dette eksempel skal illustrere metoden for satsberegning på baggrund af en lav, men stadig overenskomstmæssig, månedsløn indberettet til Indkomstregisteret fra én arbejdsgiver.

Eksemplet bygger på følgende oplysninger:

- *Overflytningsoplysninger:* Fuldtidsforsikret medlem har været medlem i 10 år og har aldrig fået ydelser fra en a-kasse.
- *Oplysninger på ledighedserklæring:* Medlemmet driver ikke og har ikke drevet selvstændig virksomhed. Ledig pr. 1.8.2017.
- *Oplysninger fra DFDG:* Dansk statsborger ellers ingen relevante oplysninger til beregning af sats.
- *Oplysninger fra Indkomstregisteret:* Der er indberettet en lav månedsløn fra én arbejdsgiver.

Periode	2015					2016			
	Aug.	Sept.	Okt.	Nov.	Dec.	Jan.	Feb.	Marts	
Indtægt til beregning	10.000	10.000	10.000	10.000	10.000	10.000	10.000	10.000	
Timer	80	80	80	80	80	80	80	80	

Periode	2016			2017												Juli	1.8.2017
	April	Maj	Juni	Juli	Aug.	Sept.	Okt.	Nov.	Dec.	Jan.	Feb.	Marts	April	Maj	Juni		
Indtægt til beregning	10.000	10.000	10.000	10.000	10.000	10.000	10.000	10.000	10.000	10.000	10.000	10.000	10.000	10.000	10.000	0	Ledig
Timer	80	80	80	80	80	80	80	80	80	80	80	80	80	80	80	0	

Metode:

- Foretag kald i Indkomstregisteret for de seneste 24 måneder forud for ledigheden (*her 1. august 2015 til 31. juli 2017*).
- Frasorter automatisk indberetninger med indtægt under 113,62 kr./time (2016-niveau), jf. definitionen af overenskomstmæssig løn (*i dette eksempel frasorteres ingenting idet timelønnen er $10.000/80 = 125$ kr.*).
- Sorter de tilbageværende måneder i faldende rækkefølge på baggrund af størrelsen af bruttoindtægten pr. måned.
- De 12 bedste måneder findes og anvendes til satsberegningen.
- Der autoberegnes en (lav) sats ($((120.00 \times 0,9) : 12 \times 0,9 = 8.280)$), som indberettes til DFDG.

Forventet indberetning på baggrund af eksemplet

Sats = Beregnet sats på 8.280 kr./måned. [Præciseres når epic foreligger]

2.1.3 Hovedspor – beregningsperioden, når medlemmet bliver ledigt på andre dage end den 1. i en måned

I dette eksempel vises perioden for satsberegning, når et medlem ikke melder sig ledigt den 1. i måneden, men fx midt i måneden, herunder hvilken konkret beregningsperiode (fra dato til dato), der hhv. kaldes for og beregnes på.

Eksemplet bygger på følgende oplysninger:

- *Overflytningsoplysninger:* Fuldtidsforsikret medlem har været medlem i 10 år og har aldrig fået ydelser fra en a-kasse.
- *Oplysninger på ledighedserklæring:* Medlemmet driver ikke og har ikke drevet selvstændig virksomhed. Ledig pr. 15.2.2018.
- *Oplysninger fra DFDG:* Dansk statsborger ellers ingen relevante oplysninger til beregning af sats.
- *Oplysninger fra Indkomstregisteret:* Der er indberettet fra to arbejdsgivere, og sidste indberetning er fra 10. februar 2018.

2016														
Måned	Feb.	Feb.	Marts	Marts	April	Maj	Juni	Juli	Aug.	Aug.	Sept.	Okt.	Nov.	Dec.
Lønperiode	1-31.jan.	1-29. feb.	1-31 mar.	1-31 mar.	1-30. apr.	1-31.maj	1-30. jun.	1-31. jul.	1-31. jul.	1-31. aug.	1-30. sep.	1-31. okt.	1-30. nov.	1-31. dec.
Indberettet	10.02.16	29.02.16	10.03.16	31.03.16	29.04.16	31.05.16	30.06.16	29.07.16	10.08.16	31.08.16	30.09.16	31.10.16	30.11.16	30.12.16
Indtægt til brug for beregning	10.000	21.200	10.000	21.200	21.200	21.200	21.200	21.200	10.000	21.200	21.200	21.200	21.200	21.200
Timer	60	160,33	60	160,33	123,33	160,33	160,33	160,33	60	160,33	160,33	160,33	160,33	160,33

2017												2018		
Måned	Jan.	Feb.	Marts	April	Maj	Juni	Juli	Aug.	Sept.	Okt.	Nov.	Dec.	Jan.	Feb.
Lønperiode	1-31. jan.	1-28. feb.	1-31 mar.	1-30. apr.	1-31.maj	1-30. jun.	1-31. jul.	1-31. aug.	1-30. sep.	1-31. okt.	1-30. nov.	1-31. dec.	1-31. jan.	1-31. jan.
Indberettet	31.01.17	28.02.17	31.03.17	28.04.17	31.05.17	30.06.17	31.07.17	31.08.17	30.09.17	30.10.17	30.11.17	31.12.17	29.01.18	10.02.18
Indtægt til brug for beregning	21.200	21.200	21.200	21.200	21.200	21.200	10.000	21.200	21.200	21.200	21.200	15.000	10.000	30.000
Timer	160,33	160,33	160,33	160,33	160,33	160,33	49,33	160,33	160,33	160,33	160,33	123,33	49,33	160,3

Metode:

- Foretag kald i Indkomstregisteret for de seneste 24 måneder forud for ledigheden (*her 1. februar 2016 til 14. februar 2018*).
- For medlemmet, der bliver ledigt på andre dage end den 1. i måneden, tages også denne måned med i kaldet – dvs. der kaldes faktisk for 25 måneder (*i eksemplet kaldes fra og med februar 2016 til og med februar 2018*).
- Frasorter indtægt indberettet efter datoen for ledigmeldelse (*her indtægt indberettet den 15. februar 2018 eller derefter*).
- Frasorter herefter automatisk indberetninger med indtægt under 113,62 kr./time (2016-niveau), jf. definitionen af overenskomst-mæssig løn (*her frasorteres intet*).
- Sorter de tilbageværende måneder i faldende rækkefølge på baggrund af størrelsen af bruttoindtægten pr. måned.

- De 12 bedste måneder findes og anvendes til satsberegningen.
- Der autoberegnes en sats, som indberettes til DFDG. *(I eksemplet: $263.200 \times 0,92: 12 \times 0,9 = 18.160,80$ (afrundet 18.161) - dog kun maks. sats)).*

Forventet indberetning på baggrund af eksemplet

Sats = Maks. sats [Præciseres når epic foreligger]

2.1.4 Hovedspor – 14-dagslønnen, én arbejdsgiver

Dette eksempel skal illustrere, at det er indberetningstidspunktet, der er styrende for hvilke måneder, der indgår i beregningsgrundlaget. I dette eksempel vises satsberegning på baggrund af 14-dagsløn, hvor nogle lønperioder indberettes i den efterfølgende måned – og derfor skal tælles med til den samlede indtægt i indberetningsmåneden – og ikke i den lønperiodemåned som indberetningen dækker.

Den sidste lønperiode udbetales og indberettes i eksemplet efter fratrædelse. Herudover indberetter arbejdsgiver med datooverlab og kun sporadisk med angivelse af arbejdstimer.

Eksemplet bygger på følgende oplysninger:

- *Overflytningsoplysninger:* Fuldtidsforsikret medlem har været medlem i 10 år og aldrig fået ydelser fra en a-kasse.
- *Oplysninger på ledighedserklæring:* Medlemmet driver ikke og har ikke drevet selvstændig virksomhed. Ledig pr. 1.8.2017.
- *Oplysninger fra DFDG:* Dansk statsborger ellers ingen relevante oplysninger til beregning af sats.
- *Oplysninger fra Indkomstregisteret:* 14-dagslønnen og én arbejdsgiver. Sidste lønperiode (17.7.2017-30.7.2017) udbetales og indberettes efter fratrædelse. Arbejdsgiver indberetter med datooverlab og angiver ikke løntimer i alle indberetninger.

2015					2016											
Måned	Aug.	Aug.	Sep.	Sep.	Sep.	Okt.	Okt.	Nov.	Nov.	Dec.	Dec.	Jan.	Jan.	Feb.	Feb.	Marts
Lønperiode	030815 / 160815	170815/ 300815	300815/ 130915	140915/ 270915	270915/ 111015	121015/ 251015	261015/ 091115	091115/ 221115	231115/ 071215	071215/ 201215	211215/ 030116	040116/ 170116	180116/ 310116	010216/ 140216	150216/ 280216	290216/ 130316
Indberettet	210815	040915	180915	300915	151015	301015	121115	301115	101215	231215	070116	210116	040216	180216	020316	180316
Indtægt til beregning	13213	12252	13627	12119	13226	10861	6472	6440	11746	11862	11207	12641	11337	13213	12252	13627
Timer	0	0	9,5	0	0	36,52	0	0	29	0	38,93	0	0	0	0	9,5

2016																
Måned	Mart	Marts	April	April	Maj	Maj	Juni	Juni	Juli	Juli	Aug.	Aug.	Sep.	Sep.	Sep.	Okt.
Lønperiode	140316 / 270316	280316/ 100416	110416/ 240416	250416/ 080516	090516/ 220516	230516/ 050616	060616/ 190616	200616/ 030716	040716/ 170716	170716/ 310716	010816/ 140816	150816/ 280816	290816/ 110916	120916/ 250916	260916/ 091016	101016/ 231016
Indberettet	310316	140416	280416	130516	270516	090616	230616	070716	220716	030816	180816	310816	160916	300916	141016	281016
Indtægt til beregning	13213	12252	13627	12119	13226	10861	6472	6440	11746	11862	11207	12641	12564	13213	12252	13627
Timer	0	0	9,5	0	0	36,52	0	0	29	0	38,93	0	0	0	0	9,5

2016					2017											
Måned	Okt.	Nov.	Nov.	Dec.	Dec.	Jan.	Jan.	Feb.	Feb.	Marts	Marts	Marts	April	April	Maj	Maj
Lønperiode	241016 / 061116	071116/ 201116	211116/ 041216	051216/ 181216	191216/ 010117	020117/ 130117	140117/ 290117	300117/ 120217	130217/ 260217	270217/ 110317	120317/ 260317	270317/ 090417	100417/ 240417	240417/ 070517	080517/ 220517	230517/ 040617
Indberettet	101116	251116	081216	221216	040117	190117	020217	160217	020317	160317	300317	120417	270417	110517	240517	090617
Indtægt til beregning	13213	12252	13627	12119	13226	10861	6472	6440	11746	11862	11207	12641	13267	13213	12252	13627
Timer	0	0	9,5	0	0	36,52	0	0	29	0	38,93	0	0	0	0	9,5

2017				
Måned	Juni	Juni	Juli	Juli
Lønperiode	050617/ 180617	190617/ 020717	030717/ 160717	170717/ 300717
Indberettet	230617	060717	210717	030817
Indtægt til beregning	13213	12252	13627	12119
Timer	0	0	9,5	0

Metode:

- Foretag kald i Indkomstregisteret for de seneste 24 måneder forud for ledigheden (*her 1. august 2015 til 31. juli 2017*).
- Ignorer periodeoverlap og uens periodeangivelser.
- Frasorter automatisk indberetninger med indtægt under 113,62 kr./time (2016-niveau), jf. definition af overenskomstmæssig løn (*ingenting frasorteres i eksemplet her*).
- Læg indtægter *indberettet i den samme måned* sammen. 1 måned = indberetningerne i måneden.
- Sorter de tilbageværende måneder i faldende rækkefølge på baggrund af størrelsen af bruttoindtægten pr. måned.
- De 12 bedste måneder findes og anvendes til satsberegningen.
- Der autoberegnes en sats på baggrund af de 12 måneders indtægt (*I eksemplet: $354.988 \times 0,92: 12 \times 0,9 = 24.494,17$ (afrundet 24.494) - dog kun maks. sats*) og satsen indberettes til DFDG.

Forventet indberetning på baggrund af eksemplet:

Sats = Maks. sats [Præciseres når epic foreligger]

2.1.5 Hovedspor - flere arbejdsgivere - både månedslønnet og 14 dages lønnet.

Eksemplet skal illustrere det forhold, at medlemmet har **flere** arbejdsgivere. Indtægter indberettet af de forskellige arbejdsgivere lægges sammen i de måneder, hvori der er sket indberetning af lønindtægten, dvs. alle indtægter indberettet i februar måned lægges sammen. Det samme sker ift. marts måned, april måned, osv. De bedste 12 måneder sorteres herefter ud fra de samlede indtægter.

- *Overflytningsoplysninger:* Fuldtidsforsikret medlem har været medlem i 10 år og har aldrig fået ydelser fra en a-kasse.
- *Oplysninger på ledighedserklæring:* Driver ikke og har aldrig drevet selvstændig virksomhed. Har flere arbejdsgivere og bliver ledig 1.8.2017.
- *Oplysninger fra DFDG:* Dansk statsborger ellers ingen relevante oplysninger til beregning af sats.
- *Oplysninger fra Indkomstregisteret:* Arbejdsgiver 1 kører med forskudt månedsløn, arbejdsgiver 2 kører med 14 dags løn, arbejdsgiver 3 kører med fast månedsløn

De sidste 6 måneders indberetninger er taget med til illustration, men medlem har haft samme arbejdsmonster igennem flere år.

Måned	Jan	Febr.	Mar.	April	Maj	Juni	Juli								
Lønperiode Arbejdsgiver 1	161216/ 150117	160117/ 150217	160217/ 150317	160317/ 150417	160416/ 150516	160517/ 150617	160617/ 150717								
Indberettet	310117	280217	310317	300417	310517	300617	310717								
Indtægt til beregning	13111	6345	13111	13702	15761	6345	13702								
Timer	111	47	111	116	133	47	116								
Lønperiode Arbejdsgiver 2	311216/ 130117	140117/ 270117	280117/ 100217	110217/ 240217	250217/ 090317	100317/ 230317	240317/ 060417	070417/ 200417	210417/ 040517	050517/ 180517	190517/ 010617	020617/ 150617	160617/ 290617	300617/ 130717	140717/ 270717
Indberettet	100217	100217	100317	100317	100417	100417	100517	100517	100617	100617	100717	100717	100717	100817	100817
Indtægt til beregning	1500	750	1875	375	750	1500	3750	375	1500	3750	3000	375	3000	1875	750
Timer	4	2	5	1	2	4	10	1	4	10	8	1	8	5	2
Lønperiode Arbejdsgiver 3 Indberettet	010117/ 310117 310117	010217/ 280217 280217	010317/ 310317 310317	010417/ 300417 300417	010517/ 310517 310517	010617/ 300617 300617	010717/ 310717 310717								
Indtægt til beregning	9500	9500	9500	9500	9500	9500	9500								
Timer	79	79	79	79	79	79	79								

Metode:

- Foretag et kald i Indkomstregisteret for de seneste 24 måneder forud for ledigheden (*her 1. august 2015 til 31. juli 2017*).
- Frasorter først automatisk indberetninger med indtægt under 113,62 kr./time (2016-niveau), jf. definition af overenskomstmæssig løn.
- Læg de herefter indtægter, der er indberettet af de forskellige arbejdsgivere i den samme måned, sammen.
- Sorter måneder i faldende rækkefølge på baggrund af størrelsen af bruttoindtægten pr. måned.
- De 12 bedste måneder findes og anvendes til satsberegningen.
- *Eksemplet forudsætter, at de foregående 18 måneder er en gentagelse af de 6 her viste måneder.*
(Indtægt for 12 måneder er de her viste 6 måneder $148.466 \times 2 = 296.932$)
- Der autoberegnes en sats, som indberettes til DFDG (*l eksemplet: $296.932 \times 0,92$: $12 \times 0,9 = 20.488,31$ (afrundet 20.488) - dog kun maks. sats*)

Forventet indberetning på baggrund af eksemplet

Sats = Maks. sats. [Præciseres når epic foreligger]

2.1.6 Hovedspor – varierende løn

2.1.6.1 Varierende løn – delvis provisionsløns afregnes og indberettes i følgende måned - autoberegning

Eksemplet skal illustrere det forhold, at et medlem har haft indtægter af varierende størrelse (provisionsløns) over årene. Indtægterne består af en månedsvis garantiløn på 15.000 kr. og derudover provision, som er opgjort månedsvis og afregnet sammen med efterfølgende måneds garantiløn. Sidste provision er endnu ikke afregnet ved fratrædelsen. Eksemplet illustrerer beregningsperiode og udvælgelsen af de 12 bedste måneder til brug for beregning af satsen.

Eksemplet bygger på følgende oplysninger:

- *Overflytningsoplysninger:* Fuldtidsforsikret medlem har været medlem fra 1.1.2015 og har aldrig fået ydelser fra en a-kasse.
- *Oplysninger på ledighedserklæring:* Medlemmet driver ikke og har ikke drevet selvstændig virksomhed. Ledig pr. 1.7.2017. Har oplyst, at han er delvist provisionslønsnet.
- *Oplysninger fra DFDG:* Dansk statsborger ellers ingen relevante oplysninger til beregning af sats.
- *Oplysninger fra Indkomstregisteret:* Én arbejdsgiver, som indberetter varierende løn.

Måned	2015					2016										
	Juli	Aug.	Sept.	Okt.	Nov.	Dec.	Jan.	Feb.	Marts	April	Maj	Juni	Juli	Aug.	Sept.	Okt.
Lønperiode	1-31. jul.	1-31. aug.	1-30. sep.	1-31. okt.	1-30. nov.	1-31. dec.	1-31. jan.	1-29. feb.	1-31. mar.	1-30. apr.	1-31. maj	1-30. jun.	1-31. jul.	1-31. aug.	1-30. sep.	1-31. okt.
Indberettet	31.07.15	31.08.15	30.09.15	30.10.15	30.11.15	31.12.15	29.01.16	29.02.16	31.03.16	29.04.16	31.05.16	30.06.16	29.07.16	31.08.16	30.09.16	31.10.16
Indtægt til brug for beregning	19.500	15.000	18.500	55.000	18.000	25.000	30.000	15.000	27.000	21.000	19.000	27.000	18.500	15.000	19.000	25.000
Timer	49,33	160,33	160,33	123,33	160,33	123,33	160,33	160,33	160,33	123,33	160,33	160,33	160,33	160,33	160,33	160,33

Måned	2016		2017				Ledig		
	Nov.	Dec.	Jan.	Feb.	Marts	April	Maj	Juni	Juli
Lønperiode	1-30. nov.	1-31. dec.	1-31. jan.	1-28. feb.	1-31. mar.	1-30. apr.	1-31. maj	1-30. jun.	
Indberettet	30.11.16	30.12.16	31.01.17	28.02.17	31.03.17	28.04.17	31.05.17	30.06.17	
Indtægt til brug for beregning	23.000	30.000	20.000	15.000	21.000	24.000	16.000	15.000	
Timer	160,33	160,33	160,33	160,33	160,33	123,33	160,33	160,33	

Metode:

- Foretag et kald i Indkomstregisteret for de seneste 24 måneder forud for ledigheden (*her 1. juli 2015-30. juni 2017*).
- Frasorter automatisk indberetninger med indtægt under 113,62 kr./time (2016-niveau), jf. definition af overenskomstmæssig løn.
- Sortér måneder i faldende rækkefølge på baggrund af størrelsen af bruttoindtægten pr. måned.
- De 12 bedste måneder findes og anvendes til satsberegningen.
- Der autoberegnes en sats, som indberettes til DFDG (*l eksemplet: $328.000 \times 0,92: 12 \text{ måneder} \times 0,9 = 22.632 \text{ kr.}$ - dog kun maks. sats*)

Forventet indberetning på baggrund af eksemplet

Sats = Maks. sats [Præciseres når epic foreligger]

2.1.6.2 Varierende løn – delvis provisionsløn afregnes og indberettes i den følgende måned – manuel beregning

Eksemplet illustrerer at der ikke kan ske autoberegning, hvis der ikke er 12 måneder med indtægt tilbage, når der er frasorteret indtægter på baggrund af for lav løn, dvs. en timeløn under 113,62 kr. (2016). Sagen skal her falde ud til manuel vurdering af overenskomst-mæssighed.

Eksemplet bygger på følgende oplysninger:

- *Overflytningsoplysninger* Fuldtidsforsikret medlem har været medlem fra 1.1.2015 og har aldrig fået ydelser fra en a-kasse.
- *Oplysninger på ledighedserklæring*: Medlemmet driver ikke og har ikke drevet selvstændig virksomhed. Ledig pr. 1.7.2017. Har oplyst, at han er delvist provisionslønnen.
- *Oplysninger fra DFDG*: Dansk statsborger ellers ingen relevante oplysninger til beregning af sats.
- *Oplysninger fra Indkomstregisteret*: Én arbejdsgiver som indberetter varierende løn.

Måned	2015					2016								
	Jul.	Aug.	Sept.	Okt.	Nov.	Dec.	Jan.	Feb.	Marts	April	Maj	Juni	Jul.	Aug.
Lønperiode	1-31. jul.	1-31. aug.	1-30. sep.	1-31. okt.	1-30. nov.	1-31. dec.	1-31. jan.	1-29. feb.	1-31. mar.	1-30. apr.	1-31. maj	1-30. jun.	1-31. jul.	1-31. aug.
Indberettet	31.07.15	31.08.15	30.09.15	30.10.15	30.11.15	31.12.15	29.01.16	29.02.16	31.03.16	29.04.16	31.05.16	30.06.16	29.07.16	31.08.16
Indtægt til brug for beregning	19.500	15.000	18.500	60.000	18.000	14.000	15.000	15.000	27.000	21.000	18.000	35.000	16.500	15.000
Timer	49,33	160,33	160,33	123,33	160,33	123,33	160,33	160,33	160,33	123,33	160,33	160,33	160,33	160,33

Måned	2016			2017						Ledig	
	Sept.	Okt.	Nov.	Dec.	Jan.	Feb.	Marts	April	Maj		Juni
Lønperiode	1-30. sep.	1-31. okt.	1-30. nov.	1-31. dec.	1-31. jan.	1-28. feb.	1-31. mar.	1-30. apr.	1-31. maj	1-30. jun.	
Indberettet-	30.09.16	31.10.16	30.11.16	30.12.16	31.01.17	28.02.17	31.03.17	28.04.17	31.05.17	30.06.17	
Indtægt til brug for beregning	19.000	25.000	23.000	15.000							
Timer	160,33	160,33	160,33	160,33	15.000	15.000	21.000	17.000	16.000	15.000	
					160,33	160,33	160,33	123,33	160,33	160,33	

Metode:

- Foretag et kald i Indkomstregisteret for de seneste 24 måneder forud for ledigheden (*her 1. juli 2015-30. juni 2017*).
- Frasorter automatisk indberetninger med indtægt under 113,62 kr./time (2016-niveau), jf. definition af overenskomst-mæssig løn. (*De måneder, der er markeret med rødt i eksemplet frasorteres, da timelønnen ligger under 113,62 kr.*)

- Da der ikke er 12 måneder tilbage med "god" indtægt på grund af frasorterede måneder, skal sagen falde ud til manuel behandling.

Forventet indberetning på baggrund af eksemplet

Ingen auto-indberetning – der indberettes en sats efter manuel sagsbehandling. [Præciseres når epic foreligger]

2.1.7 Hovedspor – indtægter fra ukontrollabelt arbejde

I dette eksempel vises satsberegning på baggrund af ukontrollabel arbejdstid. Eksemplet skal illustrere, at man umiddelbart kan lægge lønindberetningen (999999-indberetningen eller markeringen af ukontrollabel arbejdstid) til grund for satsberegningen.

Eksemplet bygger på følgende oplysninger:

- *Overflytningsoplysninger:* Fuldtidsforsikret medlem har været medlem i 10 år og har aldrig fået ydelser fra en a-kasse.
- *Oplysninger på ledighedserklæring:* Medlemmet driver ikke og har ikke drevet selvstændig virksomhed. Ledig pr. 1.8.2017.
- *Oplysninger fra DFDG:* Dansk statsborger ellers ingen relevante oplysninger til beregning af sats.
- *Oplysninger fra Indkomstregisteret:* Der er indberettet løn fra én arbejdsgiver (kun indberettet 999999 eller markeret som ukontrollabelt).

Måned	2015						2016								
	Aug.	Sep.	Okt.	Nov.	Dec.	Jan.	Feb.	Mar.	Apr.	Maj.	Jun.	Jul.	Aug.	Sep.	Okt.
Indberettet	310815	300915	311015	301115	311215	310116	290216	310316	300416	310516	300616	310716	310816	300916	311016
Indtægt til beregning	30.000	11.500	18.000	10.500	19.750	18.000	10.500	30.000	18.000	37.450	11.500	25.000	10.500	11.500	25.000
Timer	999999	999999	999999	999999	999999	999999	999999	999999	999999	999999	999999	999999	999999	999999	999999

Måned	2017									
	Nov.	Dec.	Jan.	Feb.	Mar.	Apr.	Maj	Jun.	Jul.	1.8.2017
Indberettet	301116	311216	310117	280217	310317	300417	310517	300617	310717	
Indtægt til beregning	15.500	11.500	18.000	15.500	17.500	22.000	10.500	11.500	18.000	ledig
Timer	999999	999999	999999	999999	999999	999999	999999	999999	999999	

Metode:

- Foretag kald i Indkomstregisteret for de seneste 24 måneder forud for ledigheden (*her 1. august 2015 til 31. juli 2017*).
- Frasorter automatisk indberetninger med indtægt under 113,62 kr./time (2016-niveau), jf. definition af overenskomstmæssig løn.
- Sorter månederne i faldende rækkefølge på baggrund af størrelsen af bruttoindtægten.
- De bedste 12 måneder findes og anvendes til satsberegning.
- Der autoberegnes en sats på baggrund af de 12 måneders indtægt (*1 eksempel: $279.200 \times 0,92 : 12 \times 0,9 = 19.264,79$ (afrundet 19.265) - dog kun maks. sats*) – og satsen indberettes til DFDG.

Forventet indberetning på baggrund af eksemplet:

Sats = Maks. sats [Præciseres når epic foreligger]

2.2 Individuel divisor (mindre end 12 måneders indtægt eller ingen indtægt i 24 måneders perioden)

Definitioner

Hvis ikke der foreligger 12 måneder med lønindkomst inden for de seneste 24 måneder, beregnes dagpengesatsen på baggrund af gennemsnittet af alle måneder med lønindkomst inden for 24 måneder.

Beregningsperioden på 24 måneder udvides til 36 måneder, hvis der i 24-månedersperioden overhovedet ikke foreligger måneder med lønindtægt.

Individuel divisor

Hvis der i 24 måneders perioden er mindre end 12 måneder med indtægt, beregnes på det antal måneder, der er indberettet indtægt i.

Ved beregningen beregnes dagpengesatsen med en individuel divisor i forhold til antal måneder med indtægt.

[Der henvises til afsnit 2.3.8-2.3.10 om forlængelser.](#)

2.2.1 Individuel divisor – mindre end 12 måneders indtægt inden for 24 måneder

Eksemplet skal illustrere den situation, hvor der ikke findes 12 måneders indtægt i beregningsperioden på de seneste 24 måneder, hvorfor dagpengesatsen i stedet skal beregnes på baggrund af gennemsnittet af alle måneder med lønindkomst inden for de 24 måneder.

Eksemplet bygger på følgende oplysninger:

- *Overflytningsoplysninger:* Fuldtidsforsikret medlem har været medlem i 10 år og har aldrig fået ydelser fra en a-kasse.
- *Oplysninger på ledighedserklæring:* Medlemmet driver ikke og har ikke drevet selvstændig virksomhed. Ledig pr. 1.8.2017.
- *Oplysninger fra DFDG:* Dansk statsborger ellers ingen relevante oplysninger til beregning af sats.
- *Oplysninger fra Indkomstregisteret:* Indtægten stammer fra én arbejdsgiver. Der er ikke indberettet løntimer/indtægt for 12 måneder inden for de seneste 24 måneder (beregningsperioden). Ingen mulig forlængelse af beregningsperioden.

Måned	2015			2016								
	Aug.	Sept.	Okt.	Nov.	Dec.	Jan.	Feb.	Marts	April	Maj	Juni	Juli
Lønperiode	1-31. aug.	1-30. sep.	1-31. okt.	1-30. nov.	1-31. dec.	1-31. jan.	1-29. feb.	1-31. mar.	1-30. apr.	1-31. maj	1-30. jun.	1-31. jul.
Indberettet	31.08.15	30.09.15	30.10.15	0	0	0	0	0	0	0	0	0
Indtægt til brug for beregning	22.000	22.000	22.000	0	0	0	0	0	0	0	0	0
Timer	160,33	160,33	160,33	0	0	0	0	0	0	0	0	0

Måned	2016					2017							Ledig
	Aug.	Sept.	Okt.	Nov.	Dec.	Jan.	Feb.	Marts	April	Maj	Juni	Juli	Aug.
Lønperiode	1-31. aug.	1-30. sep.	1-31. okt.	1-30. nov.	1-31. dec.	1-31. jan.	1-28. feb.	1-31. mar.	1-30. apr.	1-31. maj	1-30. jun.	1-31. jul.	1-31. aug.
Indberettet	0	0	0	0	0	0	0	0	0	0	0	0	0
Indtægt til brug for beregning	0	0	0	0	0	0	0	0	0	0	0	0	0
Timer	0	0	0	0	0	0	0	0	0	0	0	0	0

Metode:

- Foretag et kald i Indkomstregisteret for de seneste 24 måneder forud for ledigheden (*her 1. august 2015-31. juli 2017*).
- Frasorter automatisk indberetninger med indtægt under 113,62 kr./time (2016-niveau), jf. definition af overenskomstmæssig løn (*i eksemplet er ingenting frasorteret*). Hvis der er indberetninger med en lønindtægt pr. time på under 113,62 kr. skal sagen i en situation som denne falde ud til manuel vurdering.
- Der autoberegnes en sats på baggrund af den samlede indtægt divideret med antallet af måneder med indtægt, dvs. ud fra en individuel divisor, dog maks. 12 måneder (*i eksemplet: $66.000 \times 0,92: 3 \text{ måneder} \times 0,9 = 18.216 \text{ kr.}$ - dog kun maks. sats*).

Forventet indberetning på baggrund af eksemplet

Sats = Maks. sats [Præciseres når epic foreligger]

2.2.2 Individuel divisor – ingen indtægt inden for 24 måneder – udvidelse af beregningsperioden til 36 måneder
 Eksemplet skal illustrere den situation, hvor der ikke findes en indtægt inden for beregningsperioden på de seneste 24 måneder, hvorfor beregningsperioden udvides til 36 måneder.

Eksemplet bygger på følgende oplysninger:

- *Overflytningsoplysninger:* Fuldtidsforsikret medlem har været medlem i 10 år og har aldrig fået ydelser fra en a-kasse.
- *Oplysninger på ledighedserklæring:* Medlemmet driver ikke og har ikke drevet selvstændig virksomhed. Ledig pr. 1.11.2017.
- *Oplysninger fra DFDG:* Dansk statsborger ellers ingen relevante oplysninger til beregning af sats.
- *Oplysninger fra Indkomstregisteret:* Indtægten fra én arbejdsgiver lang tid tilbage.

		2014		2015											
Måned	Nov.	Dec.	Jan.	Feb.	Marts	April	Maj	Juni	Juli	Aug.	Sept.	Okt.	Nov.	Dec.	
Lønperiode	1-30. nov.	1-31. dec.	1-31. jan.	1-28. feb.	1-31. mar.	1-30. apr.	1-31. maj	1-30. jun.	1-31. jul.	1-31. aug.	1-30. sep.	1-31. okt.	1-30. nov.	1-31. dec.	
Indberettet	0	30.12.14	30.01.15	27.02.15	31.03.15	30.04.15	29.05.15	30.06.15	31.07.15	31.08.15	30.09.15	30.10.15	0	0	
Indtægt til brug for beregning	0	22.000	22.000	22.000	22.000	22.000	22.000	22.000	22.000	22.000	22.000	22.000	0	0	
Timer	0	160,33	160,33	160,33	160,33	160,33	160,33	160,33	160,33	160,33	160,33	160,33	0	0	

		2016											
Måned	Jan.	Feb.	Marts	April	Maj	Juni	Juli	Aug.	Sept.	Okt.	Nov.	Dec.	
Lønperiode	1-31. jan.	1-29. feb.	1-31. mar.	1-30. apr.	1-31. maj	1-30. jun.	1-31. jul.	1-31. aug.	1-30. sep.	1-31. okt.	1-30. nov.	1-31. dec.	
Indberettet	0	0	0	0	0	0	0	0	0	0	0	0	
Indtægt til brug for beregning	0	0	0	0	0	0	0	0	0	0	0	0	
Timer	0	0	0	0	0	0	0	0	0	0	0	0	

2017							Ledig					
Måned	Jan.	Feb.	Marts	April	Maj	Juni	Juli	Aug.	Sept.	Okt.	Nov.	Dec.
Lønperiode	1-31. jan.	1-28. feb.	1-31 mar.	1-30. apr.	1-31.maj	1-30. jun.	1-31. jul.	1-31. aug.	1-30. sept.	1-31. okt.		
Indberettet	0	0	0	0	0	0	0	0	0	0		
Indtægt til brug for beregning	0	0	0	0	0	0	0	0	0	0		
Timer	0	0	0	0	0	0	0	0	0	0		

Metode:

- Foretag et kald i Indkomstregisteret for de seneste 24 måneder forud for ledigheden (*her d. 1. november 2015-31. oktober 2017*).
- Hvis ingen indtægt foretag kald for mulig forlængelse af beregningsperioden (*ingen forlængelsesmuligheder*).
- Hvis ingen forlængelsesmulighed, kald de seneste 36 måneder (*her d. 1. november 2014-31. oktober 2017*).
- Frasorter automatisk indberetninger med indtægt under 113,62 kr./time (2016-niveau), jf. definition af overenskomstmæssig løn (*i eksemplet er ingenting frasortet*).
- Der autoberegnes en sats på baggrund af den samlede indtægt divideret med antallet af måneder med indtægt, dvs. individuel divisor, dog maks. 12 måneder (*i eksemplet: $242.000 \times 0,92: 11 \text{ måneder} \times 0,9 = 18.216 \text{ kr.}$ - dog kun maks. sats*).

Forventet indberetning på baggrund af eksemplet

Sats = Maks. sats [Præciseres når epic foreligger]

2.3 Generelle beregningsregler

Dette kapitel i "køgebogen" indeholder en række eksempler, som knytter sig til beregningsgrundlaget, herunder fx vurderingen af almindelige løn- og arbejdsvilkår, støttet beskæftigelse, uens lønperioder og andre eksempler vedr. beregningsgrundlaget og indberetningstidspunktet.

2.3.1 Beregningsgrundlag - vurdering af almindelige løn og arbejdsvilkår

Dette eksempel skal illustrere metoden for satsberegning på baggrund af overenskomstmæssig løn ved at dele lønnen med antallet af løntimer og dermed beregne gennemsnitstimelønnen. I eksemplet skal sagen gå ud til manuel behandling med henblik på vurdering af overenskomstmæssighed, da den frasorterede måned kan få betydning for satsberegningen. NB: Hvis der kan beregnes en maks. sats "uden om" indberetninger under tærsklen for eventuel ikke-overenskomstmæssig løn, skal sagen ikke falde ud til manuel behandling.

Eksemplet bygger på følgende oplysninger:

- *Overflytningsoplysninger:* Fuldtidsforsikret medlem har været medlem i 10 år og har aldrig fået ydelser fra en a-kasse.
- *Oplysninger på ledighedserklæring:* Medlemmet driver ikke og har aldrig drevet selvstændig virksomhed. Ledig pr. 1.8.2017.
- *Oplysninger fra DFDG:* Dansk statsborger ellers ingen relevante oplysninger til beregning af sats.
- *Oplysninger fra Indkomstregisteret:* Indberettet månedsløn – én arbejdsgiver.

Måned	2015		2016													
	Aug.	Sept.	Okt.	Nov.	Dec.	Jan.	Feb.	Marts	April	Maj	Juni	Juli	Aug.	Sept.	Okt.	
Indtægt til brug for beregning	21.000	31.000	21.000	21.000	21.000	21.000	21.000	21.000	21.000	21.000	21.000	21.000	21.000	21.000	21.000	
Timer	160,33	320,33	160,33	160,33	160,33	160,33	160,33	160,33	160,33	160,33	160,33	160,33	160,33	160,33	160,33	

Måned	2016		2017							
	Nov.	Dec.	Jan.	Feb.	Marts	April	Maj	Juni	Juli	1.8.2017
Indtægt til brug for beregning	21.000	21.000	21.000	21.000	21.000	21.000	21.000	21.000	0	Ledig
Timer	160,33	160,33	160,33	160,33	160,33	160,33	160,33	160,33	0	

Metode:

- Foretag et kald i Indkomstregisteret for de seneste 24 måneder forud for ledigheden (*her 1. august 2015-31. juli 2017*).
- Frasorter automatisk indberetninger med indtægt under 113,62 kr./time (2016-niveau) ved at dividere indtægten med løntimer (*her $31.000/320,33 = 96,77$*), jf. definition af overenskomstmæssig løn (*i eksemplet er frasorteret én måned*).
- Sorter månederne i faldende rækkefølge på baggrund af størrelsen af bruttoindtægten pr. måned.
- De 12 bedste måneder findes og anvendes til satsberegningen ($(252.000 \times 0,92): 12 \times 0,9 = 17.388$).
- Hvis den beregnede sats er mindre end maks. satsen og der er frasorteret indberetninger med en timeløn under 113,62 kr., skal sagen falde ud til manuel behandling med henblik på vurdering af overenskomstmæssighed.

Forventet indberetning på baggrund af eksemplet

Først indberetning af sats efter manuel vurdering af overenskomstmæssig løn for frasorteret indtægt. [Præciseres når epic foreligger]

2.3.2 Beregningsgrundlag – flere ansættelsesforhold – ikke overenskomstmæssig løn for alle arbejdsgivere

Dette eksempel skal illustrere metoden for satsberegning på baggrund af overenskomstmæssig løn ved at dele lønnen med antallet af løntimer og dermed beregne gennemsnitstimelønnen. I eksemplet skal sagen gå ud til manuel behandling med henblik på vurdering af overenskomstmæssighed, da lønnen fra én arbejdsgiver er frasorteret og kan få betydning for satsen. NB: Hvis der kan beregnes en maks. sats "uden om" indberetninger under tærsklen for eventuel ikke-overenskomstmæssig løn, skal sagen ikke falde ud til manuel behandling.

Eksemplet bygger på følgende oplysninger:

- *Overflytningsoplysninger:* Fuldtidsforsikret medlem har været medlem i 10 år og har aldrig fået ydelser fra en a-kasse.
- *Oplysninger på ledighedserklæring:* Medlemmet driver ikke og har aldrig drevet selvstændig virksomhed. Ledig pr. 1.8.2017.
- *Oplysninger fra DFDG:* Dansk statsborger ellers ingen relevante oplysninger til beregning af sats.
- *Oplysninger fra Indkomstregisteret:* Arbejdsgiver 1 kører med forskudt månedsløn, arbejdsgiver 2 kører med 14 dags løn, arbejdsgiver 3 kører med fast månedsløn med lav løn under 113,62 pr. time.

Periode	Jan	Feb.	Mar.	April	Maj	Juni	Juli								
Lønperiode	161216/ 150117	160117/ 150217	160217/ 150317	160317/ 150417	160416/ 150516	160517/ 150617	160617/ 150717								
Arbejdsgiver 1															
Indberettet	310117	280217	310317	300417	310517	300617	310717								
Indtægt til beregning	13111	6345	13111	13702	15761	6345	13702								
Timer	111	47	111	116	133	47	116								
Lønperiode	311216/ 130117	140117/ 270117	280117/ 100217	110217/ 240217	250217/ 090317	100317/ 230317	240317/ 060417	070417/ 200417	210417/ 040517	050517/ 180517	190517/ 010617	020617/ 150617	160617/ 290617	300617/ 130717	140717/ 270717
Arbejdsgiver 2															
Indberettet	100217	100217	100317	100317	100417	100417	100517	100517	100617	100617	100717	100717	100717	100817	100817
Indtægt til beregning	1500	750	1875	375	750	1500	3750	375	1500	3750	3000	375	3000	1875	750
Timer	4	2	5	1	2	4	10	1	4	10	8	1	8	5	2
Lønperiode	010117/ 310117	010217/ 280217	010317/ 310317	010417/ 300417	010517/ 310517	010617/ 300617	010717/ 310717								
Arbejdsgiver 3															
Indberettet	310117	280217	310317	300417	310517	300617	310717								
Indtægt til beregning	8690	8690	8690	8690	8690	8690	8690								
Timer	79	79	79	79	79	79	79								

De sidste 6 måneders indberetninger taget med til illustration, men medlemmet har haft samme arbejdsmønster igennem flere år.

Metode

- Foretag et kald i Indkomstregisteret for de seneste 24 måneder forud for ledigheden (*her 1. august 2015-31. juli 2017*).
- Frasorter automatisk indberetninger med indtægt under 113,62 kr./time (2016-niveau), jf. definition af overenskomstmæssig løn (*i eksemplet er alle lønindberetninger fra arbejdsgiver 3 frasorteret pga. lav timeløn*).
- Sorter månederne i faldende rækkefølge på baggrund af størrelsen af bruttoindtægt pr. måned.
- De 12 bedste måneder findes og anvendes til satsberegningen. (*Eksemplet forudsætter, at de foregående 18 måneder er en gentagelse af de 6 her viste måneder. Indtægt for 12 måneder er de her viste 6 måneder $91.466 \times 2 = 182.932$*).
- Hvis den beregnede sats er mindre end maks. satsen og der er frasorteret indberetninger med en timeløn under 113,62 kr. - skal sagen falde ud til manuel behandling med henblik på vurdering af overenskomstmæssighed.

Forventet indberetning på baggrund af eksemplet

Først indberetning af sats efter manuel vurdering af overenskomstmæssig løn for frasorteret indtægt. [Præciseres når epic foreligger]

[XML udestår]

2.3.3 Beregningsgrundlag – støttet beskæftigelse

2.3.3.1 Eksempel 1 - Indtægt og samtidig støttet arbejde

Dette eksempel skal illustrere, at indberettede indtægter fra løntilskud ikke kan tælle med i beregningen af en dagpengesats. Medlemmet har i en medlemsperiode været på kontanthjælp og været ansat i et løntilskudsjob i det private.

Eksemplet bygger på følgende oplysninger:

- *Overflytningsoplysninger:* Fuldtidsforsikret medlem har været medlem siden 1. januar 2017.
- *Ledighedsforløb:* Medlemmet er i fuldtidsarbejde i perioden 1. januar-31. marts 2017, hvorefter medlemmet kommer på kontanthjælp og efterfølgende i løntilskud. Er i fuldtidsarbejde igen i perioden 1. april-31. december 2018.
- *Oplysninger på ledighedserklæring:* Medlemmet driver ikke og har ikke drevet selvstændig virksomhed. Ledig pr. 1.1. 2019.
- *Oplysninger fra DFDG:* Dansk statsborger og løntilskud i perioden 1. oktober 2017-31. marts 2018.
- *Oplysninger fra Indkomstregisteret:* Månedssindberetninger fra én arbejdsgiver i perioden 1. oktober 2017-31. marts 2018.

2017

Måned	Jan.	Feb.	Marts	April	Maj	Juni	Juli	Aug.	Sept.	Okt.	Nov.	Dec.
Lønperiode												
Indberettet	Ultimo	Ultimo	Ultimo	Kontanthjælp	Kontanthjælp	Kontanthjælp	Kontanthjælp	Kontanthjælp	Kontanthjælp	Løntilskud	Løntilskud	Løntilskud
Indtægt til brug for beregning	20.000	20.000	20.000							22.000	22.000	22.000
Timer	160,33	160,33	160,33							160,33	160,33	160,33

2018

Måned	Jan.	Feb.	Marts	April	Maj	Juni	Juli	Aug.	Sept.	Okt.	Nov.	Dec.
Lønperiode												
Indberettet	Løntilskud	Løntilskud	Løntilskud	Ultimo	Ultimo	Ultimo	Ultimo	Ultimo	Ultimo	Ultimo	Ultimo	Ultimo
Indtægt til brug for beregning	22.000	22.000	22.000	22.000	22.000	22.000	22.000	22.000	22.000	22.000	22.000	22.000
Timer	160,33	160,33	160,33	160,33	160,33	160,33	160,33	160,33	160,33	160,33	160,33	160,33

Metode:

- Foretag et kald i Indkomstregisteret for de seneste 24 måneder forud for ledigheden (*her 1. januar 2017-31. december 2018*).
- Frasorter automatisk indberetninger med indtægt under 113,62 kr./time (2016-niveau), jf. definition af overenskomstmæssig løn (*ingen frasorteres i eksemplet*).
- Frasorter måneder med støttet arbejde – løntilskud på baggrund af oplysninger fra DFDG.
- Sorter månederne i faldende rækkefølge på baggrund af størrelsen af bruttoindtægt pr. måned.
- De 12 bedste måneder findes og anvendes til satsberegningen
- Der autoberegnes en sats, som indberettes til DFDG (*i eksemplet: $258.000 \times 0,92 : 12 \text{ måneder} \times 0,9 = 17.802 \text{ kr.}$*).

Forventet indberetning på baggrund af eksemplet

Månedssats = 17.802 kr. [Præciseres når epic foreligger]

[Link til XML-filer mv for dette eksempel](#)

2.3.3.2 Eksempel 2 - Indtægt og samtidig støttet arbejde

Dette eksempel skal illustrere, at indberettede indtægter fra løntilskud ikke kan indgå i satsberegningen. Derimod skal andre indtægter indberettet i samme periode, hvor der er støttet arbejde, indgå.

Et medlem har ikke dagpengeret og får derfor kontanthjælp og ansættes senere i støttet arbejde i 2 år. I den periode har medlemmet indtægt fra hverv. Medlemmet opfylder i 2017 indkomstkrauet. Medlemmet har dagpengeret pr. 1. august 2017 og skal have lavet en satsberegning på baggrund af indtægten fra sit hverv.

Periode	2014					2015							2015					2016
	Aug.	Sep	Okt.	Nov.	Dec.	Jan.	Feb.	Mar.	Apr.	Maj	Jun.	Jul.	Aug.	Sep.	Okt.	Nov.	Dec.	Jan.
Indtægt til beregning	14.000	14.000	14.000	14.000	14.000	14.000	14.000	14.000	14.000	14.000	14.000	14.000	Kontant-hjælp/ støttet arbejde	Kontant-hjælp/ Støttet arbejde	Kontant-hjælp/ Støttet arbejde	Kontant-hjælp/ Støttet arbejde	Kontant-hjælp/ Støttet arbejde	Kontant-hjælp/ Støttet arbejde
Timer	120	120	120	120	120	120	120	120	120	120	120	120	Hverv	Hverv	Hverv	Hverv	Hverv	Hverv
Indberettet	Ultimo	Ultimo	Ultimo	Ultimo	Ultimo	Ultimo	Ultimo	Ultimo	Ultimo	Ultimo	Ultimo	Ultimo	Ultimo	Ultimo	Ultimo	Ultimo	Ultimo	Ultimo

Periode	2016						2017											
	Feb.	Mar.	Apr.	Maj	Jun.	Jul.	Aug.	Sep.	Okt.	Nov.	Dec.	Jan.	Feb.	Mar.	Apr.	Maj	Jun.	Jul.
Indtægt til beregning	Kontant-hjælp/ Støttet arbejde	Kontant-hjælp/ Støttet arbejde	Kontant-hjælp/ Støttet arbejde	Kontant-hjælp/ Støttet arbejde	Kontant-hjælp/ Støttet arbejde	Kontant-hjælp/ Støttet arbejde	Kontant-hjælp/ Støttet arbejde	Kontant-hjælp/ Støttet arbejde	Kontant-hjælp/ Støttet arbejde	Kontant-hjælp/ Støttet arbejde	Kontant-hjælp/ Støttet arbejde	Kontant-hjælp/ Støttet arbejde	Kontant-hjælp/ Støttet arbejde	Kontant-hjælp/ Støttet arbejde	Kontant-hjælp/ Støttet arbejde	Kontant-hjælp/ Støttet arbejde	Kontant-hjælp/ Støttet arbejde	Kontant-hjælp/ Støttet arbejde
Timer	Hverv	Hverv	Hverv	Hverv	Hverv	Hverv	Hverv	Hverv	Hverv	Hverv	Hverv	Hverv	Hverv	Hverv	Hverv	Hverv	Hverv	Hverv
Indberettet	Ultimo	Ultimo	Ultimo	Ultimo	Ultimo	Ultimo	Ultimo	Ultimo	Ultimo	Ultimo	Ultimo	Ultimo	Ultimo	Ultimo	Ultimo	Ultimo	Ultimo	Ultimo

Metode:

- Foretag et kald i Indkomstregisteret for de seneste 24 måneder forud for ledigheden (*her 1. august 2015-31. juli 2017*)
- Sorter månederne i faldende rækkefølge på baggrund af størrelsen af bruttoindtægt.
- De 12 bedste måneder findes og anvendes til satsberegningen.
- Der autoberegnes en sats, som indberettes til DFDG (*i eksemplet $30.000 \times 0,92 : 12 \times 0,9 = 2.070$ kr.*)

Forventet indberetning på baggrund af eksemplet

Sats = 2.070 kr. [Præciseres når epic foreligger]

2.3.4 Beregningsgrundlag - arbejdsgiver indberetter for flere måneder eller et helt år på én gang

2.3.4.1 Opgaveafløsning

Eksemplet illustrerer, at det er indberetningen til Indkomstregisteret og dermed indberetningstidspunktet, der er styrende for satsberegningen – ikke den periode som indberetningen dækker. Eksemplet skal herudover illustrere, at der ikke er en øvre grænse for den indtægt/timeløn der tages med i beregningen. A-kassen kan dog selv fastsætte en eventuel øvre grænse med henblik på at udtage sager til manuel behandling, hvis en indberettet lønindtægt rammer den af a-kassen fastsatte grænse. Eksemplet bygger på en typisk måde arbejdsgivere indberetter på og illustrerer, at a-kassen umiddelbart kan lægge oplysningerne i Indkomstregisteret til grund for beregningen.

Eksemplet bygger på følgende oplysninger:

- *Overflytningsoplysninger:* Fuldtidsforsikret medlem har været medlem i 10 år og har aldrig fået ydelser fra en a-kasse.
- *Oplysninger på ledighedserklæring:* Medlemmet driver ikke og har ikke drevet selvstændig virksomhed. Ledig pr. 1.1.2018. Medlemmet har været projektansat som IT-konsulent i perioden 1. oktober 2017-31. december 2017 og fået et engangshonorar for opgaven.
- *Oplysninger fra DFDG:* Dansk statsborger ellers ingen relevante oplysninger til beregning af sats.
- *Oplysninger fra Indkomstregisteret:* Der er indberettet månedsløn fra én arbejdsgiver i hele 2015. Der er indberettet 60.000 kr. af arbejdsgiveren til Indkomstregisteret som løn for december måned 2017.

2016												
Måned	Jan.	Feb.	Marts	April	Maj	Juni	Juli	Aug.	Sept.	Okt.	Nov.	Dec.
Indtægt til beregning	20.000	20.000	20.000	20.000	20.000	20.000	20.000	20.000	20.000	20.000	20.000	20.000
Timer	160,33	160,33	160,33	160,33	160,33	160,33	160,33	160,33	160,33	160,33	160,33	160,33
Indberettet	31.01.16	29.02.16	31.03.16	30.04.16	31.05.16	30.06.15	31.07.16	31.08.16	30.09.16	31.10.16	30.11.16	31.12.16

2017												
Måned	Jan.	Feb.	Marts	April	Maj	Juni	Juli	Aug.	Sept.	Okt.	Nov.	Dec.
Indtægt til brug for beregning												60.000
Timer												160,33
Indberettet												31.12.17

NB: Et lignende eksempel vil kunne konstrueres, hvor medlemmet har bestyrelsesarbejde, som indberettes én gang årligt – i eksemplet i december 2017

Metode:

- Foretag et kald i Indkomstregisteret for seneste 24 måneder forud for ledigheden (*i eksemplet fra 1. januar 2016-31. december 2017*).
- Frasorter automatisk indberetninger med indtægt under 113,62 kr./time (2016-niveau), jf. definition af overenskomstmæssig løn (*her frasorteres ingenting*).
- Sorter månederne i faldende rækkefølge på baggrund af størrelsen af bruttoindtægt pr. måned.
- De 12 bedste måneder findes og anvendes til satsberegningen.
- Der autoberegnes en sats, som indberettes til DFDG. (*I eksemplet: $(280.000 \times 0,92):12 \times 0,9 = 19.319,99$ (afrundet 19.320) - dog kun maks. sats*).

Forventet indberetning på baggrund af eksemplet

Sats = Maks. sats [Præciseres når epic foreligger]

2.3.5 Beregningsgrundlag – forholdsmæssig deling af en lønindberetning for en delvis medlemskabsperiode

Dette eksempel skal illustrere, at der skal ske forholdsmæssig deling af en indberetning, hvor en lønperiode delvis dækker en ikke-medlemskabsperiode.

Den forholdsmæssige deling af den berørte lønindberetning sker ved at se på den indberettede lønperiode og derefter udregne:

Den forholdsmæssige andel aflønnen der kan medregnes = $\frac{\text{antal kalenderdage af den indberettede lønperiode hvori der er medlemskab}}{\text{det samlede antal kalenderdage i den indberettede lønperiode}} \times \text{lønnen i perioden.}$

Eksemplet bygger på følgende oplysninger:

- *Overflytningsoplysninger:* Fuldtidsforsikret medlem har været medlem siden 1. nov. 2016. Har aldrig fået ydelser fra en a-kasse.
- *Oplysninger på ledighedserklæring:* Medlemmet driver ikke og har aldrig drevet selvstændig virksomhed. Ledig pr. 1.11.2017.
- *Oplysninger fra DFDG:* Dansk statsborger ellers ingen relevante oplysninger til beregning af sats.
- *Oplysninger fra Indkomstregisteret:* Månedssindberetninger fra én arbejdsgiver. Lønperioden går fra 16.-15. og indberettes ultimo i hver kalendermåned. Der er indberettet en løn for 16. oktober 2016-15. november 2016, dvs. for en periode der ligger delvist uden for en medlemsperiode. Lønnen for 16.-31. oktober 2017 er endnu ikke indberettet, da medlemmet melder sig ledig pr. 1. november 2017.

	2015		2016									
Måned	Nov.	Dec.	Jan.	Feb.	Marts	April	Maj	Juni	Juli	Aug.	Sept.	Okt.
Lønperiode	16.okt-15.nov	16.nov-15.dec	16.dec-15.jan	16.jan-15.feb	16.feb-15.mar	16.mar-15.apr	16.apr-15.maj	16.maj-15.jun	16.jun-15.jul	16.jul-15.aug	16.aug-15.sep	16.sep-15.okt
Indberettet	30.11.16	31.12.16	31.01.17	28.02.17	31.03.17	30.04.17	31.05.17	30.06.17	31.07.17	31.08.17	30.09.17	31.10.17
Indtægt til brug for beregning Timer	22.000	22.000	22.000	22.00	22.000	22.000	22.000	22.000	22.000	22.000	22.000	22.000
	160,33	160,33	160,33	160,33	160,33	160,33	160,33	160,33	160,33	160,33	160,33	160,33

	2016		2017										
Måned	Nov.	Dec.	Jan.	Feb.	Marts	April	Maj	Juni	Juli	Aug.	Sept.	Okt.	Nov.
Lønperiode	16.okt-15.nov	16.nov-15.dec	16.dec-15.jan	16.jan-15.feb	16.feb-15.mar	16.mar-15.apr	16.apr-15.maj	16.maj-15.jun	16.jun-15.jul	16.jul-15.aug	16.aug-15.sep	16.sep-15.okt	16.-31.okt
Indberettet	30.11.16	31.12.16	31.01.17	28.02.17	31.03.17	30.04.17	31.05.17	30.06.17	31.07.17	31.08.17	30.09.17	31.10.17	30.11.17
Indtægt til brug for beregning Timer	22.000	22.000	22.000	22.00	22.000	22.000	22.000	22.000	22.000	22.000	22.000	22.000	11.000
	160,33	160,33	160,33	160,33	160,33	160,33	160,33	160,33	160,33	160,33	160,33	160,33	81,00

Metode:

- Foretag kald i Indkomstregisteret for de seneste 24 måneder forud for ledigheden (*her 1.11.2015-31.10.2017*).
- Frasorter måneder med indtægter der er indberettet uden for en medlemsperiode (*her alle måneder i 2015-2016 markeret med rødt*).
- Periodisér indtægter, der er indberettet i medlemsperioden, men hvor lønperioden også dækker en periode, hvor medlemmet ikke er medlem ved at opgøre antallet af kalenderdage uden medlemskab i lønperioden (*her 16/31 kalenderdage x 22.000 = 10.645,16*). Dette beløb fratrækkes i indberetningen.
- Frasorter indtægter der er indberettet efter tidspunktet for medlemmets ledigmeldelse (*her måned markeret med rødt i 2017*).
- De bedste 12 måneder findes og anvendes til satsberegningen.
- Der autoberegnes en sats, som indberettes til DFDG (*i eksemplet: (252.645,16 x 0,92) : 12 x 0,9 = 17.433*).

Forventet indberetning på baggrund af eksemplet

Sats = Beregnet 17.433 kr. [Præciseres når epic foreligger]

2.3.6 Beregningsgrundlag - flere afbrudte medlemskabsperioder

Dette eksempel skal illustrere, at der kun kan ske satsberegning på baggrund af lønindtægter, der ligger helt eller delvist i en medlemsperiode. Ligger indtægten kun delvist i en medlemsperiode, skal der ske en forholdsmæssig deling af indtægten ud fra antallet af kalenderdage med medlemskab i lønperioden.

Eksemplet bygger på følgende oplysninger:

- *Overflytningsoplysninger:* Fuldtidsforsikret medlem har været medlem i perioden 1. januar 2016-29. februar 2016. Er indmeldt igen 1. januar 2017. Har aldrig fået ydelser fra en a-kasse.
- *Oplysninger på ledighedserklæring:* Medlemmet driver ikke og har aldrig drevet selvstændig virksomhed. Ledig pr. 1.1.2018.
- *Oplysninger fra DFDG:* Dansk statsborger ellers ingen relevante oplysninger til beregning af sats.
- *Oplysninger fra Indkomstregisteret:* Månedssindberetninger fra én arbejdsgiver. Lønnen opgøres for hver 16.-15. og indberettes til Indkomstregisteret ultimo måneden. Der er indberettet løn i perioden 1. september 2015-15. december 2017, dvs. for perioder der ligger delvist uden for en medlemsperiode.

2016

Måned	Jan. Indmeldt 01.01.2016	Feb.	Marts Udmeldt 01.03.2016	April	Maj	Juni	Juli	Aug.	Sept.	Okt.	Nov.	Dec.
Lønperiode	16. dec.-15. jan	16.jan-15. feb	16.feb-15.mar	16.mar-15.apr	16.apr-15.maj	16.maj-15.jun	16.jun-15.jul	16.jul-15.aug	16.aug-15.sep	16.sep-15.okt	16.okt-15.nov	16.nov-15.dec
Indberettet	31.01.16	29.02.16	31.03.16	30.04.16	31.05.16	30.06.16	31.07.16	31.08.16	30.09.16	31.10.16	30.11.16	31.12.16
Indtægt til brug for beregning	22.000	22.000	22.000	22.000	22.000	22.000	22.000	22.000	22.000	22.000	22.000	22.000
Timer	160,33	160,33	160,33	160,33	160,33	160,33	160,33	160,33	160,33	160,33	160,33	160,33

2017

Periode	Jan. Indmeldt 01.01.2017	Feb.	Marts	April	Maj	Juni	Juli	Aug.	Sept.	Okt.	Nov.	Dec.	Ledig 1.1.2018
Lønperiode	16. dec.-15. jan	16.jan-31.jan	Ledig uden dagpenge	Ledig uden dagpenge	1. maj-15.maj	16.maj-15.jun	16.jun-15.jul	16.jul-15.aug	16.aug-15.sep	16.sep-15.okt	16.okt-15.nov	16.nov-15.dec	
Indberettet	31.01.17	29.02.17			31.05.17	30.06.17	31.07.17	31.08.17	30.09.17	31.10.17	30.11.17	31.12.17	
Indtægt til brug for beregning	22.000	11.000			11.000	22.000	22.000	22.000	22.000	22.000	22.000	22.000	
Timer	160,33	81,00			81,00	160,33	160,33	160,33	160,33	160,33	160,33	160,33	

Metode:

- Foretag kald i Indkomstregisteret for de seneste 24 måneder forud for ledigheden (*her 1. januar 2016-31. december 2017*).
- Frasorter måneder med indtægter der ligger uden for en medlemsperiode (*helt markeret med rødt*).
- Periodisér indtægter, der er ligger helt eller delvist i medlemsperioder ved at opgøre antallet af kalenderdage uden medlemskab i lønperioderne (*løn indberettet for en periode, hvor der ikke er medlemskab kan ikke tages med, og indtægt indberettet i januar og marts 2016 samt januar 2017 deles derfor forholdsmæssigt med kalenderdage ($15/31 \times 22.000 = 10.645,16$ (januar 2016), $14/29 \times 22.000 = 10.620,69$ (marts 2016), $15/31 \times 22.000 = 10.645,16$ (januar 2017))*).
- De bedste 12 måneder findes og anvendes til satsberegningen (*marts 2016 medtages ikke, da der er 12 måneder med en bedre indtægt*).
- Der autoberegnes en sats, som indberettes til DFDG (*i eksemplet: 8 måneder á 22.000 kr., 2 måneder á 11.000 kr. og 2 forholdsvise måneder á 10.645,16 kr.) $219.290,32 \times 0,92: 12 \times 0,90 = 15.131$ kr.*).

Forventet indberetning på baggrund af eksemplet

Sats = Beregnet sats = 15.131 kr. [Præciseres når epic foreligger]

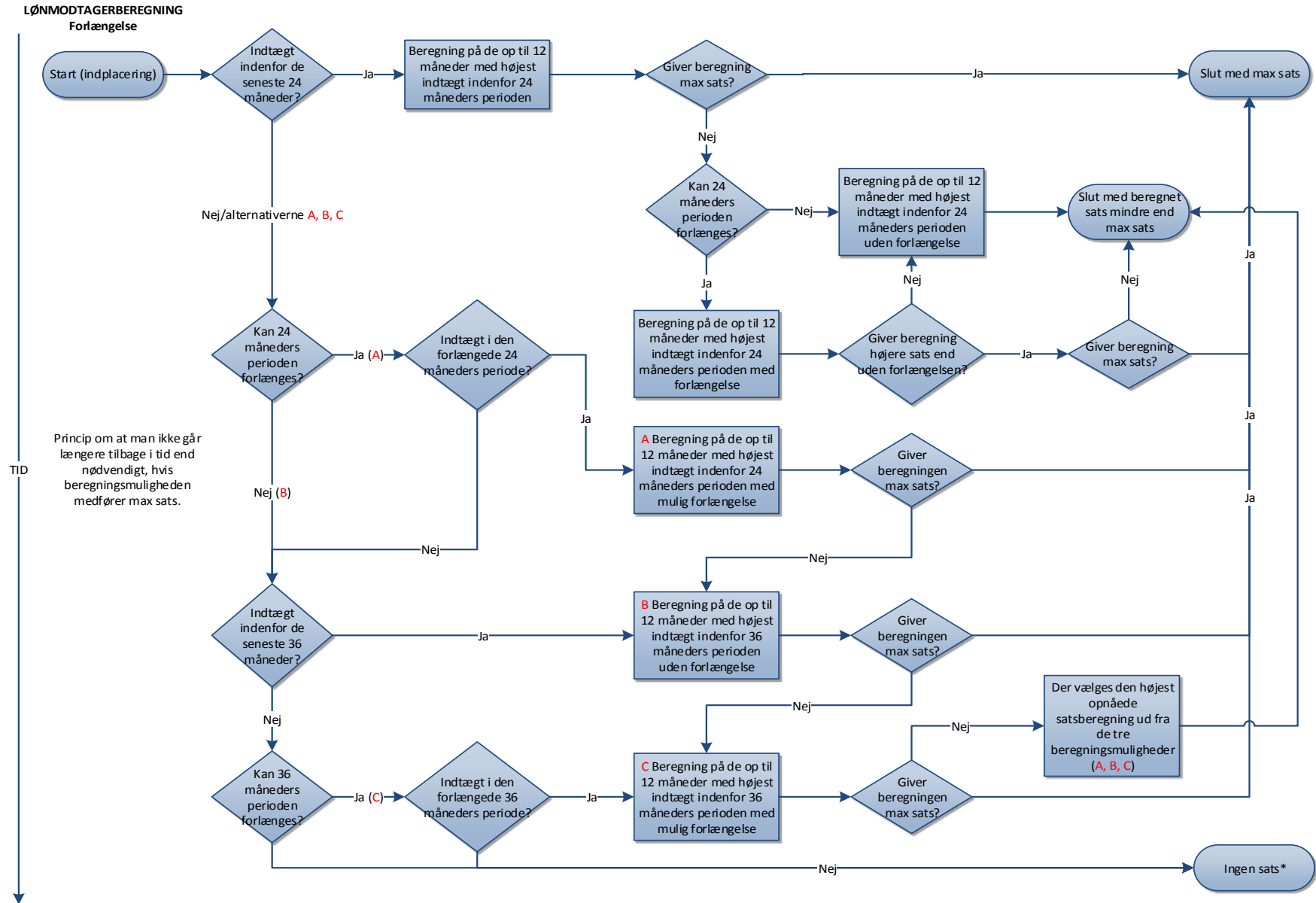
2.3.7 Forlængelse – model

Beregningsperioden på 24/36 måneder kan forlænges på samme måde, som optjeningsperioden for ret til dagpenge. Perioden kan forlænges på baggrund af følgende:

- Perioder, hvor medlemmet modtager sygedagpenge efter lov om sygedagpenge.
- Perioder, hvor medlemmet modtager dagpenge efter lov om ret til orlov og dagpenge ved barsel, eller
- Perioder med støtte efter lov om social service til pasning af handicappet eller alvorligt sygt barn eller af nærtstående, der ønsker at dø i eget hjem.

Der forlænges kun, hvis der er behov for det, dvs. hvis en satsberegning ud fra det beregningsgrundlag, der er, ikke resulterer i en maks. sats.

Nedenfor vises et eksempel på forlængelse i en beregningssituation.



- Håndtering af "ingen sats" udestår.

2.3.8 Forlængelse – sygedagpenge

2.3.8.1 Beregningsperiode på 36 måneder med forlængelse med sygedagpengeperiode

Dette eksempel skal illustrere, at der kan ske forlængelse af beregningsperioden på baggrund af sygdomsperioder. Sygdomsperioder rundes af til hele kalendermåneder efter de almindelige afrundingsprincipper. I eksemplet har medlemmet været på revalideringsydelse i beregningsperioden, og har således ingen indtægt til beregning i beregningsperioden på 24 måneder.

I den udvidede beregningsperiode på 36 måneder, har medlemmet modtaget sygedagpenge i 7 måneder, og beregningsperioden kan forlænges på baggrund heraf.

Eksemplet bygger på følgende oplysninger:

- *Overflytningsoplysninger:* Fuldtidsforsikret medlem har været medlem i siden 1. januar 2010.
- *Oplysninger på ledighedserklæring:* Medlemmet driver ikke og har aldrig drevet selvstændig virksomhed. Ledig pr. 1.8.2017.
- *Oplysninger fra DFDG:* Dansk statsborger ellers ingen relevante oplysninger til beregning af sats.
- *Oplysninger fra Indkomstregisteret:* Indberettet fast månedsløn i perioden 1. januar 2010 – 31. december 2014. Indberettet sygedagpenge i perioden 1. januar 2015-31. juli 2015. Indberettet revalideringsydelse i perioden 1. august 2015 - 31. juli 2017.

2014

Måned	Jan.	Feb.	Marts	April	Maj	Juni	Juli	Aug.	Sept.	Okt.	Nov.	Dec.
Lønperiode	1-31. jan.	1-28. feb.	1-31 mar.	1-30. apr.	1-31.maj	1-30. jun.	1-31. jul.	1-31. aug.	1-30. sep.	1-31. okt.	1-30. nov.	1-31. dec.
Indberettet	31.01.14	28.02.14	31.03.14	30.04.14	30.05.14	30.06.14	31.07.14	29.08.14	30.09.14	31.10.14	18.11.14	30.12.14
Indtægt til brug for beregning	23.500	23.500	23.500	23.500	23.500	23.500	23.500	23.500	18.000	18.000	18.000	18.000
Timer	160,33	160,33	160,33	160,33	160,33	160,33	49,33	160,33	123,33	123,33	123,33	123,33

2015

Måned	Jan.	Feb.	Marts	April	Maj	Juni	Juli	Aug.	Sept.	Okt.	Nov.	Dec.
Lønperiode	1-31. jan.	1-28. feb.	1-31 mar.	1-30. apr.	1-31.maj	1-30. jun.	1-31. jul.	1-31. aug.	1-30. sep.	1-31. okt.	1-30. nov.	1-31. dec.
Indberettet	30.01.15	27.02.15	31.03.15	30.04.15	29.05.15	30.06.15	31.07.15	31.08.15	30.09.15	30.10.15	30.11.15	31.12.15
Indtægt til brug for beregning	0	0	0	0	0	0	0	0	0	0	0	0
Timer	Syge dagpenge	Syge dagpenge	Syge dagpenge	Syge dagpenge	Syge dagpenge	Syge dagpenge	Syge dagpenge	Reva-ydelse	Reva-ydelse	Reva-ydelse	Reva-ydelse	Reva-ydelse

2016

Måned	Jan.	Feb.	Marts	April	Maj	Juni	Juli	Aug.	Sept.	Okt.	Nov.	Dec.
Lønperiode	1-31. jan.	1-29. feb.	1-31 mar.	1-30. apr.	1-31.maj	1-30. jun.	1-31. jul.	1-31. aug.	1-30. sep.	1-31. okt.	1-30. nov.	1-31. dec.
Indberettet	29.01.16	29.02.16	31.03.16	29.04.16	31.05.16	30.06.16	29.07.16	31.08.16	30.09.16	31.10.16	30.11.16	30.12.16
Indtægt til brug for beregning	0	0	0	0	0	0	0	0	0	0	0	0
Timer	Reva-ydelse	Reva-ydelse	Reva-ydelse	Reva-ydelse	Reva-ydelse	Reva-ydelse	Reva-ydelse	Reva-ydelse	Reva-ydelse	Reva-ydelse	Reva-ydelse	Reva-ydelse

2017

Måned	Jan.	Feb.	Marts	April	Maj	Juni	Juli	Ledig
Lønperiode	1-31. jan.	1-28. feb.	1-31 mar.	1-30. apr.	1-31.maj	1-30. jun.	1-31. jul.	August
Indberettet	31.01.17	28.02.17	31.03.17	28.04.17	31.05.17	30.06.17	31.07.17	
Indtægt til brug for beregning	0	0	0	0	0	0	0	
Timer	Reva-ydelse	Reva-ydelse	Reva-ydelse	Reva-ydelse	Reva-ydelse	Reva-ydelse	Reva-ydelse	

Metode:

- Foretag et kald i Indkomstregisteret for de seneste 24 måneder forud for ledigheden (*her 1. august 2015 - 31. juli 2017*).
- Udvid kaldet med yderligere 12 måneder, hvis der ikke er indtægt til beregning i perioden på 24 måneder, dvs. til i alt 36 måneder (*her yderligere for perioden 1. august 2014 – 31. juli 2015*).
- Frasorter automatisk indberetninger med indtægt under 113,62 kr./time (2016-niveau), jf. definitionen af overenskomstmæssig løn (*her er ingen frasorteret*).
- Der autoberegnes en sats på de måneder der nu er fundet (*her august 2014-december 2014: Beregn: $95.500 \times 0,92 : 5 \times 0,9 = 15.815$ kr.*).

- Hvis satsen er mindre end maks. satsen, kaldes der efter perioder i det udvidede kald, der kan forlænge beregningsperioden (*i eksemplet forlænges med 7 hele kalendermåneder på grund af udbetalte sygedagpenge, og der indhentes derfor også oplysninger for perioden 1. januar-31. juli 2014*).
- Sorter måneder i faldende rækkefølge på baggrund af størrelsen af bruttoindtægt pr. måned.
- De 12 bedste måneder findes og anvendes til satsberegningen.
- Der autoberegnes en sats (*i eksemplet: $260.000 \times 0,92: 12 \text{ måneder} \times 0,9 = 17.940$*)
- Den bedste af de 2 beregnede satser indberettes til DFDG.
- Da satsen med brug af forlængelse er den bedste, indberettes denne til DFDG.

Forventet indberetning på baggrund af eksemplet

Sats = 17.940 kr. [Præciseres når epic foreligger]

[XML udestår]

2.3.8.2 Beregningsperiode på 36 måneder uden forlængelse med sygedagpengeperiode - maks. sats

Dette eksempel skal illustrere, at der kan ske forlængelse af beregningsperioden på baggrund af sygdomsperioder. Sygdomsperioder rundes af til hele kalendermåneder efter de almindelige afrundingsprincipper. I eksemplet har medlemmet været på revalideringsydelse i beregningsperioden, og har således ingen indtægt til beregning i beregningsperioden på 24 måneder.

I den udvidede beregningsperiode på 36 måneder, har medlemmet modtaget sygedagpenge i 7 måneder, og beregningsperioden kan forlænges på baggrund heraf.

Eksemplet bygger på følgende oplysninger:

- *Overflytningsoplysninger:* Fuldtidsforsikret medlem har været medlem i siden 1. januar 2010.
- *Oplysninger på ledighedserklæring:* Medlemmet driver ikke og har aldrig drevet selvstændig virksomhed. Ledig pr. 1.8.2017.
- *Oplysninger fra DFDG:* Dansk statsborger ellers ingen relevante oplysninger til beregning af sats.
- *Oplysninger fra Indkomstregisteret:* Der er indberettet fast løn i perioden 1. januar 2010-31. december 2014 med 22.000 kr. om måneden. Indberettet sygedagpenge i perioden 1. januar 2015-31. juli 2015. Indberettet revalideringsydelse i perioden 1. august 2015-31. juli 2017.

	2014					2015						
Måned	Aug.	Sept.	Okt.	Nov.	Dec.	Jan.	Feb.	Marts	April	Maj	Juni	Juli
Lønperiode	1-31. aug.	1-30. sep.	1-31. okt.	1-30. nov.	1-31. dec.	1-31. jan.	1-28. feb.	1-31. mar.	1-30. apr.	1-31. maj	1-30. jun.	1-31. jul.
Indberettet	29.08.14	30.09.14	31.10.14	18.11.14	30.12.14	30.01.15	27.02.15	31.03.15	30.04.15	29.05.15	30.06.15	31.07.15
Indtægt til brug for beregning	22.000	22.000	22.000	22.000	22.000	0	0	0	0	0	0	0
Timer	160,33	160,33	123,33	160,33	123,33	Syge dagpenge	Syge dagpenge	Syge dagpenge	Syge dagpenge	Syge dagpenge	Syge dagpenge	Syge dagpenge

	2015					2016						
Måned	Aug.	Sept.	Okt.	Nov.	Dec.	Jan.	Feb.	Marts	April	Maj	Juni	Juli
Lønperiode	1-31. aug.	1-30. sep.	1-31. okt.	1-30. nov.	1-31. dec.	1-31. jan.	1-29. feb.	1-31. mar.	1-30. apr.	1-31. maj	1-30. jun.	1-31. jul.
Indberettet	31.08.15	30.09.15	30.10.15	30.11.15	31.12.15	29.01.16	29.02.16	31.03.16	29.04.16	31.05.16	30.06.16	29.07.16
Indtægt til brug for beregning	0	0	0	0	0	0	0	0	0	0	0	0
Timer	Reva- ydelse	Reva- ydelse	Reva- ydelse	Reva- ydelse	Reva- ydelse	Reva- ydelse	Reva- ydelse	Reva- ydelse	Reva- ydelse	Reva- ydelse	Reva- ydelse	Reva- ydelse

	2016					2017							Ledig
Måned	Aug.	Sept.	Okt.	Nov.	Dec.	Jan.	Feb.	Marts	April	Maj	Juni	Juli	August
Lønperiode	1-31. aug.	1-30. sep.	1-31. okt.	1-30. nov.	1-31. dec.	1-31. jan.	1-28. feb.	1-31. mar.	1-30. apr.	1-31. maj	1-30. jun.	1-31. jun.	
Indberettet	31.08.16	30.09.16	31.10.16	30.11.16	30.12.16	31.01.17	28.02.17	31.03.17	28.04.17	31.05.17	30.06.17	31.07.17	
Indtægt til brug for beregning	0	0	0	0	0	0	0	0	0	0	0	0	
Timer	Reva- ydelse	Reva- ydelse	Reva- ydelse	Reva- ydelse	Reva- ydelse	Reva- ydelse	Reva- ydelse	Reva- ydelse	Rev- ydelse	Reva- ydelse	Reva- ydelse	Reva- ydelse	

Metode:

- Foretag et kald i Indkomstregisteret for de seneste 24 måneder forud for ledigheden (*her 1. august 2015 -31. juli 2017*).
- Hvis der ikke er indtægt til beregning i perioden på 24 måneder, udvides kaldet med yderligere 12 måneder til i alt 36 måneder (*her yderligere for perioden 1. august 2014-31. juli 2015*).
- Frasorter automatisk indberetninger med indtægt under 113,62 kr./time (2016-niveau), jf. definitionen af overenskomstæssig løn (*her er ingen frasorteret*).
- Der autoberegnes en sats på baggrund af den samlede indtægt divideret med antallet af måneder med indtægt, dvs. individuel divisor, dog maks. 12 måneder (*her 5 måneder*).
- Der autoberegnes en sats, som indberettes til DFDG (*i eksemplet: 110.000 x 0,92: 5 måneder x 0,9 = 18.216 kr. - dog kun maks. sats*).

Forventet indberetning på baggrund af eksemplet

Sats = Maks. sats [Præciseres når epic foreligger]

[XML udestår]

2.3.9 Forlængelse – barselsdagpenge

Dette eksempel skal illustrere, at der kan ske forlængelse af beregningsperioden på baggrund af perioder med barselsdagpenge. Perioder med barselsdagpenge rundes af til hele kalendermåneder efter de almindelige afrundingsprincipper.

I eksemplet har medlemmet ingen AM-bidragspligtig indtægt i beregningsperioden på 24 måneder. I den udvidede beregningsperiode på 36 måneder, har medlemmet modtaget barselsdagpenge i knap 11,46 måneder.

NB: metode for forlængelse af beregningsperioden på baggrund af perioder med barselsdagpenge følger metoden for forlængelse af optjeningsperioden for beskæftigelseskravet - der henvises til eksemplerne i beskæftigelseskravskogebogen.

Eksemplet bygger på følgende oplysninger:

- *Overflytningsoplysninger:* Fuldtidsforsikret medlem har været medlem i siden 1. januar 2010.
- *Oplysninger på ledighedserklæring:* Medlemmet driver ikke og har aldrig drevet selvstændig virksomhed. Ledig pr. 1.7.2017.
- *Oplysninger fra DFDG:* Dansk statsborger ellers ingen relevante oplysninger til beregning af sats.
- *Oplysninger fra Indkomstregisteret:* Der er indberettet løn i perioden 1. januar 2014-31. december 2015. Der er indberettet barselsdagpenge i perioden 1. januar- 14. december 2016. Der er indberettet løn igen fra 1. januar 2017.

2014												
Måned	Jan.	Feb.	Marts	April	Maj	Juni	Juli	Aug.	Sept.	Okt.	Nov.	Dec.
Lønperiode	1-31. jan.	1-28. feb.	1-31. mar.	1-30. apr.	1-31. maj	1-30. jun.	1-31. jul.	1-31. aug.	1-30. sep.	1-31. okt.	1-30. nov.	1-31. dec.
Indberettet	31.01.14	28.02.14	31.03.14	30.04.14	30.05.14	30.06.14	31.07.14	29.08.14	30.09.14	31.10.14	18.11.14	30.12.14
Indtægt til brug for beregning	24.000	24.000	24.000	24.000	24.000	24.000	24.000	24.000	24.000	24.000	24.000	24.000
Timer	160,33	160,33	160,33	160,33	160,33	160,33	160,33	160,33	160,33	123,33	160,33	160,33

2015												
Måned	Jan.	Feb.	Marts	April	Maj	Juni	Juli	Aug.	Sept.	Okt.	Nov.	Dec.
Lønperiode	1-31. jan.	1-28. feb.	1-31. mar.	1-30. apr.	1-31. maj	1-30. jun.	1-31. jul.	1-31. aug.	1-30. sep.	1-31. okt.	1-30. nov.	1-31. dec.
Indberettet	30.01.15	27.02.15	31.03.15	30.04.15	29.05.15	30.06.15	31.07.15	31.08.15	30.09.15	30.10.15	30.11.15	31.12.15
Indtægt til brug for beregning	24.000	24.000	24.000	24.000	24.000	24.000	18.500	18.500	18.500	18.500	18.500	18.500
Timer	160,33	160,33	160,33	160,33	160,33	160,33	160,33	160,33	160,33	160,33	160,33	160,33

2016												
Måned	Jan.	Feb.	Marts	April	Maj	Juni	Juli	Aug.	Sept.	Okt.	Nov.	Dec.
Lønperiode	1-31. jan.	1-29. feb.	1-31 mar.	1-30. apr.	1-31.maj	1-30. jun.	1-31. jul.	1-31. aug.	1-30. sep.	1-31. okt.	1-30. nov.	1-31. dec.
Indberettet	29.01.16	29.02.16	31.03.16	29.04.16	31.05.16	30.06.16	29.07.16	31.08.16	30.09.16	31.10.16	30.11.16	30.12.16
Indtægt til brug for beregning	0	0	0	0	0	0	0	0	0	0	0	0
Timer	Barsel	Barsel	Barsel	Barsel	Barsel	Barsel	Barsel	Barsel	Barsel	Barsel	Barsel	Barsel
	160,33	160,33	160,33	160,33	160,33	160,33	160,33	160,33	160,33	160,33	160,33	74

2017							Ledig
Måned	Jan.	Feb.	Marts	April	Maj	Juni	Juli
Lønperiode	1-31. jan.	1-28. feb.	1-31 mar.	1-30. apr.	1-31.maj	1-30. jun.	
Indberettet	31.01.17	28.02.17	31.03.17	28.04.17	31.05.17	30.06.17	
Indtægt til brug for beregning	18.500	18.500	18.500	18.500	18.500	18.500	
Timer	160,33	160,33	160,33	160,33	160,33	160,33	

Metode:

- Foretag et kald i Indkomstregisteret for de seneste 24 måneder (*her 1 juli 2015 – 30. juni 2017*).
- Frasorter automatisk indberetninger med indtægt under 113,62 kr./time (2016-niveau), jf. definitionen af overenskomstmæssig løn (*her er ingen frasorteret*).
- Sorter måneder i faldende rækkefølge på baggrund af størrelsen af bruttoindtægt.
- De bedste 12 måneder findes og anvendes til satsberegning ($(243.000 \times 0,92): 12 \times 0,9 = 16.767$).
- Hvis en satsberegning ikke giver maks. sats, forlænges beregningsperioden med barselsperioden ved at omregne timer med barsel til måneder (timer med barselsdagpenge/160,33 = måneder) (*her $1837,63 \text{ timer} / 160,33 = 11,46 \text{ måneder der afrundes til 11 måneders forlængelse. Beregningsperioden er nu 1. august 2014-30. juni 2017$*).
- Frasorter automatisk indberetninger med indtægt under 113,62 kr./time (2016-niveau), jf. definitionen af overenskomstmæssig løn (*her er ingen frasorteret*).
- Sorter måneder i faldende rækkefølge på baggrund af størrelsen af bruttoindtægten pr. måned.
- De bedste 12 måneder findes og anvendes til satsberegning (*her frasorteres august-december 2015*).
- Der autoberegnes en sats, som indberettes til DFDG (*her maks. sats*).

Forventet indberetning på baggrund af eksemplet

Sats = Maks. sats [Præciseres når epic foreligger]

2.3.10 Forlængelse – kombination af sygedagpenge og barseldagpenge

Dette eksempel skal illustrere, at der kan ske forlængelse af beregningsperioden på baggrund af sygdomsperioder og en periode med barseldagpenge. Eksemplet illustrerer, at forlængelserne opgøres hver for sig og lægges sammen til sidst. Først forlænges ud fra den seneste forlængelsesgrund (her barseldagpenge) og derefter forlænges efter de næst seneste grund (her sygedagpenge).

NB: metode for forlængelse af beregningsperioden på baggrund af perioder med barseldagpenge følger metoder for forlængelse af optjeningsperioden for beskæftigelseskravet - der henvises til eksemplerne i beskæftigelseskravskogebogen.

Eksemplet bygger på følgende oplysninger:

- *Overflytningsoplysninger:* Fuldtidsforsikret medlem har været medlem i siden 1. januar 2010.
- *Oplysninger på ledighedserklæring:* Medlemmet driver ikke og har aldrig drevet selvstændig virksomhed. Ledig pr. 1.7.2017.
- *Oplysninger fra DFDG:* Dansk statsborger ellers ingen relevante oplysninger til beregning af sats.
- *Oplysninger fra Indkomstregisteret:* Indberettet fuldtidsløn i perioden 1. januar 2014-31. maj 2015. Indberettet sygedagpenge i perioden 1. juni-14. december 2015. Indberettet fuldtidsløn fra 1. januar 2016 og barseldagpenge fra 1. august 2016.

2014

Måned	Jan.	Feb.	Marts	April	Maj	Juni	Juli	Aug.	Sept.	Okt.	Nov.	Dec.
Lønperiode	1-31. jan.	1-28. feb.	1-31. mar.	1-30. apr.	1-31. maj	1-30. jun.	1-31. jul.	1-31. aug.	1-30. sep.	1-31. okt.	1-30. nov.	1-31. dec.
Indberettet	31.01.14	28.02.14	31.03.14	30.04.14	30.05.14	30.06.14	31.07.14	29.08.14	30.09.14	31.10.14	18.11.14	30.12.14
Indtægt til brug for beregning	22.000	22.000	22.000	22.000	22.000	22.000	22.000	22.000	22.000	22.000	22.000	22.000
Timer	160,33	160,33	160,33	160,33	160,33	160,33	160,33	160,33	160,33	123,33	160,33	160,33

2015

Måned	Jan.	Feb.	Marts	April	Maj	Juni	Juli	Aug.	Sept.	Okt.	Nov.	Dec.
Lønperiode	1-31. jan.	1-28. feb.	1-31. mar.	1-30. apr.	1-31. maj	1-30. jun.	1-31. jul.	1-31. aug.	1-30. sep.	1-31. okt.	1-30. nov.	1-31. dec.
Indberettet	30.01.15	27.02.15	31.03.15	30.04.15	29.05.15	30.06.15	31.07.15	31.08.15	30.09.15	30.10.15	30.11.15	31.12.15
Indtægt til brug for beregning	22.000	22.000	22.000	22.000	22.000	0 Sygedp.	0 Sygedp.	0 Sygedp.	0 Sygedp.	0 Sygedp.	0 Sygedp.	0 Sygedp.
Timer	160,33	160,33	160,33	160,33	160,33	160,33	160,33	160,33	160,33	160,33	160,33	74

2016												
Måned	Jan.	Feb.	Marts	April	Maj	Juni	Juli	Aug.	Sept.	Okt.	Nov.	Dec.
Lønperiode	1-31. jan.	1-29. feb.	1-31. mar.	1-30. apr.	1-31. maj	1-30. jun.	1-31. jul.	1-31. aug.	1-30. sep.	1-31. okt.	1-30. nov.	1-31. dec.
Indberettet	29.01.16	29.02.16	31.03.16	29.04.16	31.05.16	30.06.16	29.07.16	31.08.16	30.09.16	31.10.16	30.11.16	30.12.16
Indtægt til brug for beregning	18.500	18.500	18.500	18.500	18.500	18.500	18.500	0	0	0	0	0
Timer	160,33	160,33	160,33	160,33	160,33	160,33	160,33	Barsel	Barsel	Barsel	Barsel	Barsel
								160,33	160,33	160,33	160,33	160,33

2017							Ledig
Måned	Jan.	Feb.	Marts	April	Maj	Juni	Juli
Lønperiode	1-31. jan.	1-28. feb.	1-31. mar.	1-30. apr.	1-31. maj	1-30. jun.	
Indberettet	31.01.17	28.02.17	31.03.17	28.04.17	31.05.17	30.06.17	
Indtægt til brug for beregning	0	0	0	0	0	0	0
Timer	Barsel	Barsel	Barsel	Barsel	Barsel	Barsel	
	160,33	160,33	160,33	160,33	160,33	160,33	

Metode:

- Foretag et kald i Indkomstregisteret for de seneste 24 måneder forud for ledighed (*her 1. juli 2015-30. juni 2017*).
- Frasorter automatisk indberetninger med indtægt under 113,62 kr./time (2016-niveau), jf. definitionen af overenskomstmæssig løn (*her er ingen frasorteret*).
- Sorter måneder i faldende rækkefølge på baggrund af størrelsen af bruttoindtægt.
- De bedste 12 måneder findes og anvendes til satsberegning ($(110.000 \times 0,92): 6 \times 0,9 = 15.180$).
- Hvis beregningen ikke giver maks. sats, forlænges beregningsperioden med barsels- og sygedagpengeperioderne. Barsel først og herefter sygdom, da barsel er den senest forekommende forlængelsesgrund.
- Barsels- og sygedagpengeperioderne forlænges med hele kalendermåneder måneder ved at omregne timer med sygedagpenge og barsel til måneder hver for sig.
 - *Barselstimer 1837,63 timer til forlængelse.*
 - *Sygedagpengetimer 1035,98 til forlængelse.*
 - *Forlængelsen bliver herefter $(1837,63 + 1035,98)/160,33 = 17,92$ måneder, der afrundes til 18 måneders forlængelse.*
- Find indtægterne i den forlængede beregningsperiode og frasorter automatisk indberetninger med indtægt under 113,62 kr./time (2016-niveau), jf. definitionen af overenskomstmæssig løn (*her er ingen indtægter frasorteret*).
- Sorter måneder i faldende rækkefølge på baggrund af størrelsen af bruttoindtægt pr. måned.
- De bedste 12 måneder findes og anvendes til satsberegning – og der autoberegnes en sats, som indberettes til DFDG (*her maks. sats*).

Forventet indberetning på baggrund af eksemplet

Sats = Maks. sats [Præciseres når epic foreligger]

2.3.11 Forlængelse – periode med støtte efter lov om social service til pasning af handicappet eller alvorligt sygt barn

Dette eksempel skal illustrere, at der kan ske forlængelse af beregningsperioden på baggrund af en periode med støtte efter lov om social service til pasning af handicappet eller alvorligt sygt barn og der forlænges med den faktiske periode med modtagelse af støtte. Der er ikke loft på forlængelsen ved pasning af handicappet eller sygt barn. Oplysning om denne form for støtte findes i indkomstkaldet.

Eksemplet bygger på følgende oplysninger:

- *Overflytningsoplysninger:* Fuldtidsforsikret medlem, har været medlem i 10 år forud for ledigheden.
- *Oplysninger på ledighedserklæringen:* Medlemmet driver ikke og har aldrig drevet selvstændig virksomhed. Ledig pr. 1.7.2022.
- *Oplysninger fra DFDG:* Dansk statsborger og ellers intet relevant for satsberegningen.
- *Oplysninger fra Indkomstregisteret:* Indberettet lønindtægt fra en arbejdsgiver i perioden 1. januar 2017-30. juni 2018 og indberettet støtte efter lov om social service til pasning af handicappet eller alvorligt sygt barn i 4 år fra 1. juli 2018.

2017												
Periode	Jan.	Feb.	Marts	April	Maj	Juni	Juli	Aug.	Sept.	Okt.	Nov.	Dec.
Indberettet	Ultimo	Ultimo	Ultimo	Ultimo	Ultimo	Ultimo	Ultimo	Ultimo	Ultimo	Ultimo	Ultimo	Ultimo
Indtægt til brug for beregning	25.000	25.000	25.000	25.000	25.000	25.000	25.000	25.000	25.000	25.000	25.000	25.000
Timer	160,33	160,33	160,33	160,33	160,33	160,33	160,33	160,33	160,33	160,33	160,33	160,33

2018	2019	2020	2021
§ 42 i lov om social service	§ 42 i lov om social service	§ 42 i lov om social service	§ 42 i lov om social service

2022							
Periode	Jan.	Feb.	Marts	April	Maj	Juni	Juli
Indberettet	Ultimo	Ultimo	Ultimo	Ultimo	Ultimo	Ultimo	Ledig 1. juli 2022
Indtægt til brug for beregning	18.500	18.500	18.500	18.500	18.500	18.500	
Timer	160,33	160,33	160,33	160,33	160,33	160,33	

Metode:

- Der foretages et kald i Indkomstregisteret for de seneste 24 måneder forud for ledigheden (*her 1. juli 2020-30. juni 2022*).
- Hvis der ikke kan beregnes en maks. sats, ses der på, om der kan findes noget, der kan forlænge beregningsperioden jf. eksemplerne om forlængelse af optjeningsperioden i beskæftigelseskravskogebogen (*her giver indtægten i 2022 ikke maks. sats – og der forlænges derfor*).
- Beregningsperioden forlænges med hele perioden med tabt arbejdsfortjeneste efter § 42 i lov om social service (*i eksemplet er beregningsperioden den 1. juli 2016-30. juni 2022*).
- Frasorter automatisk indberetninger med indtægt i beregningsperioden under 113,62/time (2016-niveau), jf. definition af overenskomst-mæssig løn (*– ingen frasorteres i eksemplet*).
- Sorter måneder i faldende rækkefølge på baggrund af størrelsen af bruttoindtægt.
- De 12 bedste måneder findes og anvendes til satsberegningen.
- Der autoberegnes en sats, som indberettes til DFDG (*i eksemplet: $300.000 \times 0,92: 12 \times 0,90 = 20.700$ – dog maks. sats*).

Forventet indberetning på baggrund af eksemplet

Sats = Maks. sats [Præciseres når epic foreligger]

[XML udestår]

2.3.12 Forlængelse - beregningsperioden forlænges ikke med periode med støtte efter lov om social service til pasning af handicappet eller alvorligt sygt barn – maks. sats

I dette eksempel illustreres, at beregningsperioden kun forlænges med en periode med støtte til pasning af handicappet barn, hvis en beregning ikke giver maks. sats.

- *Ledighedsforløb:* Medlemmet er i fuldtidsarbejde i perioden 1. januar-31. december 2017, hvorefter medlemmet de næste 4 år får udbetalt tabt arbejdsfortjeneste efter § 42 i lov om social service - støtte til pasning af handicappet eller alvorligt sygt barn. Er i fuldtidsarbejde igen i perioden 1. januar-30. juni 2022.
- *Overflytningsoplysninger:* Fuldtidsforsikret medlem, har været medlem i 10 år forud for ledigheden.
- *Oplysninger på ledighedserklæringen:* Medlemmet driver ikke og har aldrig drevet selvstændig virksomhed. Ledig pr. 1.7.2022.
- *Oplysninger fra DFDG:* Dansk statsborger og ellers intet relevant for satsberegningen.
- *Oplysninger fra Indkomstregisteret:* Månedssindberetninger, hvor lønnen er indberettet sidste dag i måneden og indberetninger af tabt arbejdsfortjeneste - støtte efter lov om social service til pasning af handicappet eller alvorligt sygt barn.

2017												
Periode	Jan.	Feb.	Marts	April	Maj	Juni	Juli	Aug.	Sept.	Okt.	Nov.	Dec.
Indberettet												
Indtægt til brug for beregning	18.500	18.500	18.500	18.500	18.500	18.500	18.500	18.500	18.500	18.500	18.500	18.500
Timer	160,33	160,33	160,33	160,33	160,33	160,33	160,33	160,33	160,33	160,33	160,33	160,33

2018	2019	2020	2021
§ 42 i lov om social service	§ 42 i lov om social service	§ 42 i lov om social service	§ 42 i lov om social service

2022							
Periode	Jan.	Feb.	Marts	April	Maj	Juni	Juli
Indberettet							Ledig 1. juli 2022
Indtægt til brug for beregning	25.000	25.000	25.000	25.000	25.000	25.000	
Timer	160,33	160,33	160,33	160,33	160,33	160,33	

Metode

- Der foretages kald i indkomstregisteret for de seneste 24 måneder forud for ledigheden (*her 1. juli 2020 – 30. juni 2022*).
- Frasorter automatisk indberetninger med indtægt i beregningsperioden under 113,62 kr. pr. time (2016-niveau), jf. definition af overenskomstmæssig løn (*– ingen frasorteres i eksemplet*).
- Sorter måneder i faldende rækkefølge på baggrund af størrelsen af bruttoindtægt pr. måned.
- De 12 bedste måneder findes og anvendes til satsberegningen (*her vil indtægten i 2022 – i modsætning til det foregående eksempel – give maks. sats, hvorfor der ikke er behov for forlængelse af beregningsperioden*).
- Der autoberegnes en sats, som indberettes til DFDG (*i eksemplet: $(6 \times 25.000) \times 0,92 : 6 \times 0,9 = 20.700$ – dog kun maks. sats*).

Forventet indberetning på baggrund af eksemplet

Sats = Maks. sats [Præciseres når epic foreligger]

2.4 EØS-beregning - Satsberegning efter beskæftigelses- og forsikringsperiode i andet EØS-land

Beregning efter EØS-medlemskab						
Element	Beskrivelse	Regler	Kilder	Eksempel/Beregning	Indberetning	Bemærkninger
Navn: Beregning af dagpengesats hvor der indgår indtægt fra arbejde i andet EØS-land		§ 51 a og § 16 i beregningsbek endtgørelsen	Indkomstregisteret og løndokumentation fra andet EØS-land		Til DFDG: <i>Satsen</i>	

Definitioner og begreber

Dette afsnit gælder for medlemmer, som skal benytte indtægter under beskæftigelses- og forsikringsperioder fra et andet EØS-land, til efterfølgende beregning af sats ved anmodning om ydelser fra den danske arbejdsløshedsforsikring.

En EØS-arbejdstager skal forsikres i arbejdslandet. Ved tilbagevenden til dansk a-kasse – efter beskæftigelse i andet EØS-land – kan medlemmet under hensyn til visse regler, overføre sine beskæftigelses- og forsikringsperioder fra det andet EØS-land til dansk forsikring. Pågældende kan derved opnå dagpengeregulering i Danmark på baggrund af samlet EØS og dansk anciennitet, og eventuelt alene på baggrund af indtægt/løntimer fra det andet EØS-land.

Kravene for overførsel af beskæftigelses- og forsikringsperioderne er forskellige afhængigt af, om medlemmet var grænsearbejder (har bibeholdt dansk bopæl og ophold under beskæftigelsen i det andet EØS-land) eller ej, og om en person, der vender hjem efter arbejde og samtidig bopæl/ophold i et andet EØS-land, har været medlem af en dansk a-kasse inden for de seneste 5 år.

Indtægter fra et andet EØS-land, som skal medgå til beregning af et medlems dagpengesats, skal omregnes til danske kroner ved at anvende den gældende valutakurs fastsat af Den Europæiske Centralbank for den sidste dag i det omhandlende beskæftigelsesforhold. Indtægterne fra et andet EØS-land skal også indeksere til dansk niveau. Hertil udarbejder STAR indekseringsfaktorer, som udmeldes årligt sammen med satsoversigten.

Grænsearbejdere

Grænsearbejdere kan få overført anciennitet uden krav om dansk beskæftigelse ved fuld ledighed.

Grænsearbejdere følger de almindelige satsberegningsregler. Indtægter fra det andet EØS-land skal indgå i det grundlag af måneder med indtægt,

som kan medtages til selve beregningsgrundlaget, efter indeksering og omregning til danske kroner. Der vil altid være tale om manuel satsberegning, hvis der ikke i forvejen er indberettet indtægter til Indkomstregisteret for 12 måneder inden for beregningsperioden, som giver ret til den maksimale dagpengesats. Det skyldes, at indtægten fra det andet EØS-land ikke kan indhentes via Indkomstregisteret, og derfor skal dokumenteres på anden vis.

Hvis indtægten fra det andet EØS-land ikke er nødvendig, fordi der foreligger mindst 12 måneder med indtægt indberettet til Indkomstregisteret indenfor beregningsperioden på 24 måneder (inklusive eventuel forlængelse), og denne indtægt giver ret til den maksimale dagpengesats, så kan satsberegning foretages automatisk ud fra dette grundlag. Dermed behøves der ikke dokumentation for indtægten fra det andet EØS-land.

Bopæl og beskæftigelse i et andet EØS-land – dansk a-kasse medlemskab inden for de seneste 5 år.

Medlemmer som ikke er grænsearbejdere, og som har været medlem af en dansk a-kasse inden for de seneste 5 år, kan ved tilbagevenden til Danmark (dansk bopæl og ophold), også overføres uden krav om dansk beskæftigelse ved fuld ledighed.

I denne situation følges de almindelige satsberegningsregler. Indtægter fra det andet EØS-land skal, efter indeksering og omregning til danske kroner, indgå i det grundlag af måneder med indtægt, som kan medtages til selve beregningsgrundlaget. Der vil altid være tale om manuel satsberegning, hvis der ikke i forvejen er indberettet indtægter til Indkomstregisteret for 12 måneder inden for beregningsperioden, som giver ret til den maksimale dagpengesats. Det skyldes, at indtægten fra det andet EØS-land ikke kan indhentes via Indkomstregisteret, og derfor skal dokumenteres på anden vis.

Hvis indtægten fra det andet EØS-land ikke er nødvendig, fordi der foreligger mindst 12 måneder med indtægt indberettet til Indkomstregisteret indenfor beregningsperioden på 24 måneder (inklusive eventuel forlængelse), og denne indtægt giver ret til den maksimale dagpengesats, så kan satsberegning foretages automatisk ud fra dette grundlag. Dermed behøves der ikke dokumentation for indtægten fra det andet EØS-land.

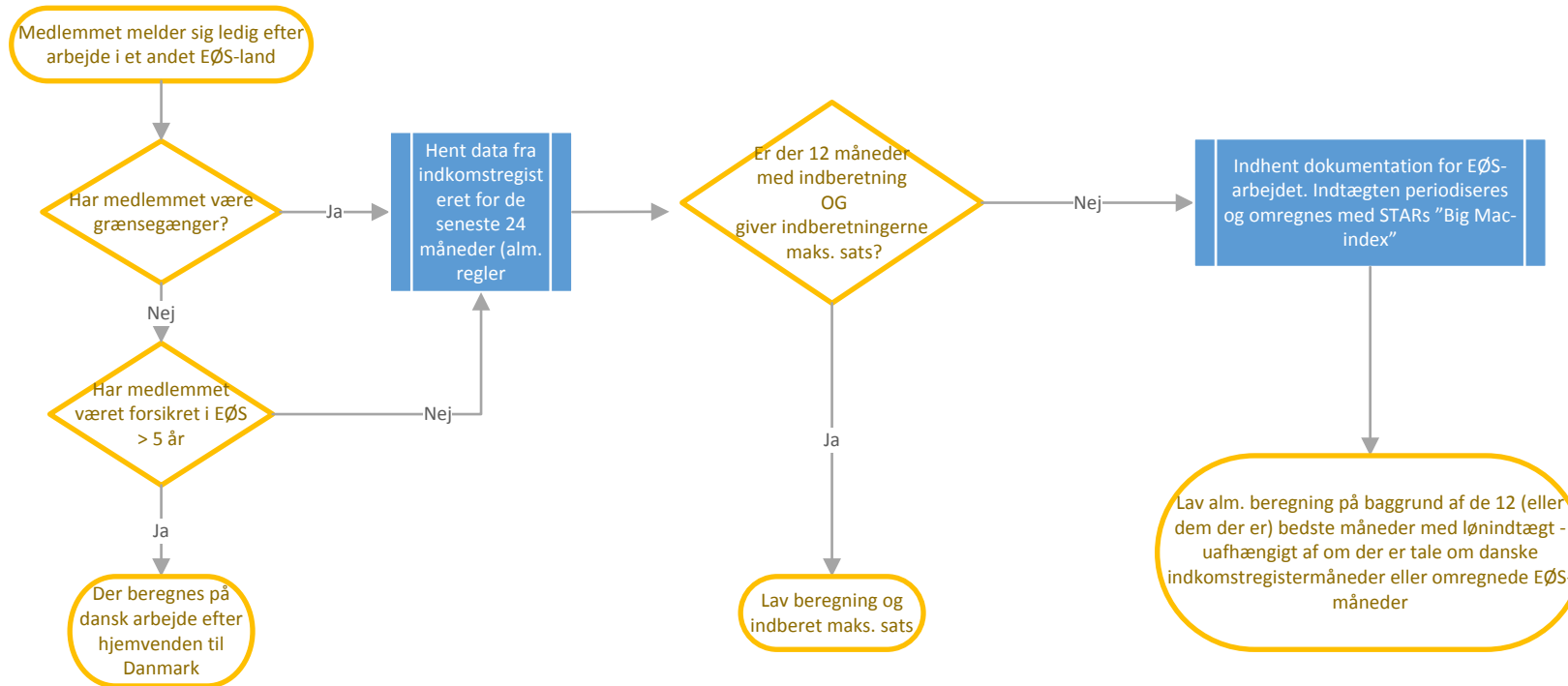
Bopæl og beskæftigelse i andet EØS-land – ikke dansk a-kasse medlemskab inden for de seneste 5 år.

Hvis personen ikke tidligere har været medlem af en dansk a-kasse eller der er gået mere end 5 år siden sidste medlemskabsperiode, er der krav om anmodning om optagelse og påbegyndelse af dansk ordinær beskæftigelse indenfor 8 uger fra ophøret med forsikringen i det andet EØS-land, for at man kan benytte beskæftigelses- og anciennitetsperioder fra den tidligere EØS-forsikring, til opfyldelse af de danske nationale regler.

Den danske ordinære beskæftigelse skal være på mindst 296 løntimer inden for en periode på 12 uger/ 3 måneder (krav til fuldtidsforsikring).

De almindelige beregningsregler benyttes, men der kan kun beregnes på indtægt for perioder efter medlemmet er optaget i dansk forsikring (296 timers reglen).

Beregning efter EØS-arbejde



2.4.1 EØS-beregning - indtægt forud for EØS-medlemskabsperiode

Dette eksempel skal illustrere, hvordan man beregner en sats til et medlem, der kommer tilbage til Danmark efter en forsikringsperiode i et andet EØS-land, når der er dansk arbejde i Indkomstregisteret i beregningsperioden forud for EØS-medlemskabet, men den udenlandske indtægt giver ret til en højere sats.

Eksemplet bygger på følgende oplysninger:

- Personen meldes ind i en dansk a-kasse den 1. januar 2010, som fuldtidsforsikret.
- Medlemmet havde fast fuldtidsarbejde i perioden 1. januar 2010 – 31. oktober 2015 med en indtægt på 25.000 kr. om måneden.
- Medlemmet overgår til bopæl og arbejdsløshedsforsikring i et andet EØS-land i perioden 1. november 2015 – 31. juli 2017.
- Medlemmet flytter tilbage til Danmark og melder sig ledig med virkning fra den 1. august 2017.
- EØS-indtægt er oplyst manuelt og omregnet til danske kroner efter indeksering (kan benyttes til indkomstkrav)

2015

Måned	Jan.	Feb.	Marts	April	Maj	Juni	Juli	Aug.	Sept.	Okt.	Nov.	Dec.
Lønperiode	1-31. jan.	1-28. feb.	1-31 mar.	1-30. apr.	1-31.maj	1-30. jun.	1-31. jul.	1-31. aug.	1-30. sep.	1-31. okt.	1-30. nov.	1-31. dec.
Indberettet	30.01.15	27.02.15	31.03.15	30.04.15	29.05.15	30.06.15	31.07.15	31.08.15	30.09.15	30.10.15	EØS	EØS
Indtægt til brug for beregning	25.000	25.000	25.000	25.000	25.000	25.000	25.000	25.000	25.000	25.000	35.000	35.000
Timer	160,33	160,33	160,33	160,33	160,33	160,33	160,33	160,33	160,33	160,33	0	0

2016

Måned	Jan.	Feb.	Marts	April	Maj	Juni	Juli	Aug.	Sept.	Okt.	Nov.	Dec.
Lønperiode	1-31. jan.	1-29. feb.	1-31 mar.	1-30. apr.	1-31.maj	1-30. jun.	1-31. jul.	1-31. aug.	1-30. sep.	1-31. okt.	1-30. nov.	1-31. dec.
Indberettet	EØS	EØS	EØS	EØS	EØS	EØS	EØS	EØS	EØS	EØS	EØS	EØS
Indtægt til brug for beregning	35.000	35.000	35.000	35.000	35.000	35.000	35.000	35.000	35.000	35.000	35.000	35.000
Timer	0	0	0	0	0	0	0	0	0	0	0	0

2017

Måned	Jan.	Feb.	Marts	April	Maj	Juni	Juli	Aug.
Lønperiode	1-31. jan.	1-28. feb.	1-31 mar.	1-30. apr.	1-31.maj	1-30. jun.	1-31. jul.	1-31. aug.
Indberettet	EØS	EØS	EØS	EØS	EØS	EØS	EØS	
Indtægt til brug for beregning	35.000	35.000	35.000	35.000	35.000	35.000	35.000	
Timer	0	0	0	0	0	0	0	

Ledig

Metode:

- Der foretages et kald i Indkomstregisteret for de seneste 24 måneder (*her 1. august 2015 – 31. juli 2017*).
- Frasorter pr. måned "dårlig" indtægt (<113,62 kr./time) – (*ingen frasorteres*).
- Sorter måneder i faldende rækkefølge på baggrund af højeste bruttoindtægt.
- Der er mindre end 12 måneder med indtægt, hvorfor indtægten i det andet EØS-land skal dokumenteres.
- Satsen beregnes på de 12 måneder med højest indtægt.
- Individuel sats beregnes manuelt ($420.000 \times 0,92 : 12 \text{ måneder} \times 0,9 = 28.980 \text{ kr.}$ – *dog kun maks. sats på 18.113*)

Forventet indberetning

Sats = Individuel sats = beregnet 18.113 kr.

2.4.2 EØS-beregning - beregning på indtægt efter EØS-medlemskabsperiode (mere end 5 års EØS periode)

Dette eksempel skal illustrere, hvordan man beregner en sats til et medlem, der kommer tilbage til Danmark efter en forsikringsperiode i et andet EØS-land, når der er dansk arbejde i Indkomstregisteret i beregningsperioden efter EØS-medlemskabet og før ledigmeldelsen.

Eksemplet bygger på følgende oplysninger:

- Personen meldes ind i en dansk a-kasse den 1. januar 2010, som fuldtidsforsikret.
- Medlemmet havde fast fuldtidsarbejde i perioden 1. januar 2010 – 31. december 2010.
- Medlemmet overgår til bopæl og arbejdsløshedsforsikring i et andet EØS-land i perioden 1. januar 2011 – 30. april 2017.
- Medlemmet flytter tilbage til Danmark og påbegynder ny dansk beskæftigelse tidsbegrænset til perioden 1. maj til og med 31. juli 2017.
- Medlemmet melder sig ledig med virkning fra den 1. august 2017.
- EØS-indtægt er oplyst manuelt og omregnet til danske kroner efter indeksering (kan benyttes til indkomstkraft).

2015

Måned	Jan.	Feb.	Marts	April	Maj	Juni	Juli	Aug.	Sept.	Okt.	Nov.	Dec.
Lønperiode	1-31. jan.	1-28. feb.	1-31 mar.	1-30. apr.	1-31.maj	1-30. jun.	1-31. jul.	1-31. aug.	1-30. sep.	1-31. okt.	1-30. nov.	1-31. dec.
Indberettet	EØS	EØS	EØS	EØS	EØS	EØS	EØS	EØS	EØS	EØS	EØS	EØS
Indtægt til beregning	35.000	35.000	35.000	35.000	35.000	35.000	35.000	35.000	35.000	35.000	35.000	35.000
Timer	0	0	0	0	0	0	0	0	0	0	0	0

2016

Måned	Jan.	Feb.	Marts	April	Maj	Juni	Juli	Aug.	Sept.	Okt.	Nov.	Dec.
Lønperiode	1-31. jan.	1-29. feb.	1-31 mar.	1-30. apr.	1-31.maj	1-30. jun.	1-31. jul.	1-31. aug.	1-30. sep.	1-31. okt.	1-30. nov.	1-31. dec.
Indberettet	EØS	EØS	EØS	EØS	EØS	EØS	EØS	EØS	EØS	EØS	EØS	EØS
Indtægt til beregning	35.000	35.000	35.000	35.000	35.000	35.000	35.000	35.000	35.000	35.000	35.000	35.000
Timer	0	0	0	0	0	0	0	0	0	0	0	0

Ledig

2017

Måned	Jan.	Feb.	Marts	April	Maj	Juni	Juli	Aug.
Lønperiode	1-31. jan.	1-28. feb.	1-31 mar.	1-30. apr.	1-31.maj	1-30. jun.	1-31. jul.	1-31. aug.
Indberettet	EØS	EØS	EØS	EØS	31.05 2017	30.06. 2017	31.07. 2017	
Indtægt til beregning	35.000	35.000	35.000	35.000	40.000	40.000	40.000	
Timer	0	0	0	0	160,33	160,33	160,33	

Metode:

- Der foretages et kald i Indkomstregisteret for de seneste 24 måneder (*her 1. august 2015 – 31. juli 2017*)
- Perioder forud for genoptagelsen i dansk forsikring medtages ikke.
- Frasorter pr. måned "dårlig" indtægt (<113,62 kr./time) – (*ingen frasorteres*).
- Sorter måneder i faldende rækkefølge på baggrund af højeste bruttoindtægt.
- Der er mindre end 12 måneder med indtægt. Satsen beregnes derfor på de måneder, der er (*her 3 måneder = individuel divisor*).
- Individuel sats autoberegnes ($120.000 \times 0,92 : 3 \text{ måneder} \times 0,9 = 33.120 \text{ kr.}$ – *dog kun maks. sats på 18.113*)

Forventet indberetning

Sats = Individuel sats = beregnet 18.113 kr.

2.4.3 EØS-beregning – beregning på baggrund EØS indtægt efter DIM

Dette eksempel skal illustrere, hvordan man beregner en sats til et medlem, der kommer tilbage til Danmark efter en forsikringsperiode i et andet EØS-land, når medlemmet har dimittereret inden for beregningsperioden forud for EØS-medlemskabet.

Eksemplet bygger på følgende oplysninger:

- Personen meldes ind i en dansk a-kasse den 1. juli 2015 - som nyuddannet med dimittendrettigheder og som fuldtidsforsikret (Mulig dagpengeret 1. august 2015).
- Medlemmet overgår til bopæl og arbejdsløshedsforsikring i et andet EØS-land i perioden 1. august – 31. juli 2017.
- Medlemmet flytter tilbage til Danmark og melder sig ledig med virkning fra den 1. august 2017.
- EØS-indtægt er oplyst manuelt og omregnet til danske kroner efter indeksering (kan benyttes til indkomstkraft).

2015												
Måned	Jan.	Feb.	Marts	April	Maj	Juni	Juli	Aug.	Sept.	Okt.	Nov.	Dec.
Lønperiode	Under udd.	Under udd.	Under udd.	Under udd.	Under udd.	Under udd.	DIM	1-31. aug.	1-30. sep.	1-31. okt.	1-30. nov.	1-31. dec.
Indberettet								EØS	EØS	EØS	EØS	EØS
Indtægt til brug for beregning								35.000	35.000	35.000	35.000	35.000
Timer								0	0	0	0	0

2016												
Måned	Jan.	Feb.	Marts	April	Maj	Juni	Juli	Aug.	Sept.	Okt.	Nov.	Dec.
Lønperiode	1-31. jan.	1-29. feb.	1-31. mar.	1-30. apr.	1-31. maj	1-30. jun.	1-31. jul.	1-31. aug.	1-30. sep.	1-31. okt.	1-30. nov.	1-31. dec.
Indberettet	EØS	EØS	EØS	EØS	EØS	EØS	EØS	EØS	EØS	EØS	EØS	EØS
Indtægt til brug for beregning	35.000	35.000	35.000	35.000	35.000	35.000	35.000	35.000	35.000	35.000	35.000	35.000
Timer	0	0	0	0	0	0	0	0	0	0	0	0

2017								Ledig
Måned	Jan.	Feb.	Marts	April	Maj	Juni	Juli	Aug.
Lønperiode	1-31. jan.	1-28. feb.	1-31. mar.	1-30. apr.	1-31. maj	1-30. jun.	1-31. jul.	1-31. aug.
Indberettet	EØS	EØS	EØS	EØS	EØS	EØS	EØS	
Indtægt til brug for beregning	35.000	35.000	35.000	35.000	35.000	35.000	35.000	
Timer	0	0	0	0	0	0	0	

Metode:

- Der foretages et kald i Indkomstregisteret for de seneste 24 måneder (*her 1. august 2015 – 31. juli 2017*)
- Der er ingen måneder med indtægt, hvorfor indtægten i det andet EØS-land skal dokumenteres.
- Sorter måneder i faldende rækkefølge på baggrund af højeste bruttoindtægt
- Satsen beregnes på de 12 måneder med den højeste indtægt.
- Individuel sats beregnes manuelt ($420.000 \times 0,92 : 12 \text{ måneder} \times 0,9 = 28.980 \text{ kr.}$ – dog kun maks. sats på 18.113)

Forventet indberetning

Sats = Individuel sats = beregnet 18.113 kr. (Statusskift fra DIM til LMT)

2.4.4 EØS-beregning – Ingen danske indtægter i beregningsperioden.

Dette eksempel skal illustrere, hvordan der beregnes en sats til et medlem, der kommer tilbage til Danmark efter en forsikringsperiode i et andet EØS-land, når der ikke er dansk arbejde i Indkomstregisteret i beregningsperioden. EØS-forsikringen har været mindre end 5 år og der er ikke huller (> 8 uger) i forsikringsdækningen.

Eksemplet bygger på følgende oplysninger:

- Personen meldes ind i en dansk a-kasse den 1. januar 2010, som fuldtidsforsikret.
- Medlemmet havde fast fuldtidsarbejde i perioden 1. januar 2010 – 31. december 2013 med en indtægt på 25.000 kr. om måneden.
- Medlemmet overgår til bopæl og arbejdsløshedsforsikring i et andet EØS-land i perioden 1. januar 2014 – 31. juli 2017.
- Medlemmet flytter tilbage til Danmark og melder sig ledig med virkning fra den 1. august 2017.
- EØS-indtægt er oplyst manuelt og omregnet til danske kroner efter indeksering (kan benyttes til indkomstkraft).

2015

Måned	Jan.	Feb.	Marts	April	Maj	Juni	Juli	Aug.	Sept.	Okt.	Nov.	Dec.
Lønperiode	1-31. jan.	1-28. feb.	1-31 mar.	1-30. apr.	1-31.maj	1-30. jun.	1-31. jul.	1-31. aug.	1-30. sep.	1-31. okt.	1-30. nov.	1-31. dec.
Indberettet	EØS	EØS	EØS	EØS	EØS	EØS	EØS	EØS	EØS	EØS	EØS	EØS
Indtægt til brug for beregning	35.000	35.000	35.000	35.000	35.000	35.000	35.000	35.000	35.000	35.000	35.000	35.000
Timer	0	0	0	0	0	0	0	0	0	0	0	0

2016

Måned	Jan.	Feb.	Marts	April	Maj	Juni	Juli	Aug.	Sept.	Okt.	Nov.	Dec.
Lønperiode	1-31. jan.	1-29. feb.	1-31 mar.	1-30. apr.	1-31.maj	1-30. jun.	1-31. jul.	1-31. aug.	1-30. sep.	1-31. okt.	1-30. nov.	1-31. dec.
Indberettet	EØS	EØS	EØS	EØS	EØS	EØS	EØS	EØS	EØS	EØS	EØS	EØS
Indtægt til brug for beregning	35.000	35.000	35.000	35.000	35.000	35.000	35.000	35.000	35.000	35.000	35.000	35.000
Timer	0	0	0	0	0	0	0	0	0	0	0	0

2017

Måned	Jan.	Feb.	Marts	April	Maj	Juni	Juli	Aug.
Lønperiode	1-31. jan.	1-28. feb.	1-31 mar.	1-30. apr.	1-31.maj	1-30. jun.	1-31. jul.	1-31. aug.
Indberettet	EØS	EØS	EØS	EØS	EØS	EØS	EØS	
Indtægt til brug for beregning	35.000	35.000	35.000	35.000	35.000	35.000	35.000	
Timer	0	0	0	0	0	0	0	

Ledig

Metode:

- Der foretages et kald i Indkomstregisteret for de seneste 24 måneder (*her 1. august 2015 – 31. juli 2017*).
- Der er ingen måneder med indtægt, hvorfor indtægten i det andet EØS-land skal dokumenteres.
- Sorter måneder i faldende rækkefølge på baggrund af højeste bruttoindtægt.
- Satsen beregnes på de 12 måneder med højest indtægt.
- Individuel sats beregnes manuelt ($420.000 \times 0,92 : 12 \text{ måneder} \times 0,9 = 28.980 \text{ kr.}$ – dog kun maks. sats på 18.113)

Forventet indberetning

Sats = Individuel sats = beregnet 18.113 kr.

2.4.5 EØS-beregning – Dansk indtægt suppleret med EØS-indtægt

Dette eksempel skal illustrere, hvordan dansk indtægt kan suppleres med EØS-indtægt (ifølge § 16, stk. 3). Hvis der er dansk arbejde i Indkomstregisteret i beregningsperioden, kan dette beregningsgrundlag suppleres med EØS-indtægt i en forsikringsperiode i et andet EØS-land, der ligger inden for beregningsperioden.

Eksemplet bygger på følgende oplysninger:

- Personen meldes ind i en dansk a-kasse den 1. januar 2010, som fuldtidsforsikret.
- Medlemmet havde fast fuldtidsarbejde i perioden 1. januar 2010 – 31. december 2013 med en indtægt på 25.000 kr. om måneden.
- Medlemmet overgår til bopæl og arbejdsløshedsforsikring i et andet EØS-land perioden i 1. januar 2014 – 31. maj 2017.
- Medlemmet flytter tilbage til Danmark og får arbejde her fra 1. juni – 31. juli 2017 med en indtægt på 30.000 kr. om måneden, hvorefter han melder sig ledig med virkning fra den 1. august 2017.
- EØS-indtægt er oplyst manuelt og omregnet til danske kroner efter indeksering (kan benyttes til indkomstkraft).

2015												
Måned	Jan.	Feb.	Marts	April	Maj	Juni	Juli	Aug.	Sept.	Okt.	Nov.	Dec.
Lønperiode	1-31. jan.	1-28. feb.	1-31 mar.	1-30. apr.	1-31.maj	1-30. jun.	1-31. jul.	1-31. aug.	1-30. sep.	1-31. okt.	1-30. nov.	1-31. dec.
Indberettet	EØS	EØS	EØS	EØS	EØS	EØS	EØS	EØS	EØS	EØS	EØS	EØS
Indtægt til brug for beregning	25.000	25.000	25.000	25.000	25.000	25.000	25.000	25.000	25.000	25.000	25.000	25.000
Timer	0	0	0	0	0	0	0	0	0	0	0	0

2016												
Måned	Jan.	Feb.	Marts	April	Maj	Juni	Juli	Aug.	Sept.	Okt.	Nov.	Dec.
Lønperiode	1-31. jan.	1-29. feb.	1-31 mar.	1-30. apr.	1-31.maj	1-30. jun.	1-31. jul.	1-31. aug.	1-30. sep.	1-31. okt.	1-30. nov.	1-31. dec.
Indberettet	EØS	EØS	EØS	EØS	EØS	EØS	EØS	EØS	EØS	EØS	EØS	EØS
Indtægt til brug for beregning	25.000	25.000	25.000	25.000	25.000	25.000	25.000	35.000	35.000	35.000	35.000	35.000
Timer	0	0	0	0	0	0	0	0	0	0	0	0

2017								Ledig
Måned	Jan.	Feb.	Marts	April	Maj	Juni	Juli	Aug.
Lønperiode	1-31. jan.	1-28. feb.	1-31 mar.	1-30. apr.	1-31.maj	1-30. jun.	1-31. jul.	1-31. aug.
Indberettet	EØS	EØS	EØS	EØS	EØS	30.06.17	31.07.17	
Indtægt til brug for beregning	35.000	35.000	35.000	35.000	35.000	30.000	30.000	
Timer	0	0	0	0	0	160,33	160,33	

Metode:

- Der foretages et kald i Indkomstregisteret for de seneste 24 måneder (*her 1. juni 2017 – 31. juli 2017*).
- Der er mindre end 12 måneder med indtægt. Der kan derfor suppleres med 10 måneder med EØS-indtægt omregnet til danske kroner ved indeksering.
- Frasorter pr. måned "dårlig" indtægt (<113,62 kr./time) – (*ingen frasorteres*).
- Sorter måneder i faldende rækkefølge på baggrund af højeste bruttoindtægt.
- Individuel sats beregnes manuelt ($60.000 + 10 \text{ md. indekseret EØS-indtægt } (350.000) \times 0,92 : 12 \text{ måneder} \times 0,9 = 28.290 \text{ DKK maks. sats}$).

Forventet indberetning

Sats = Individuel sats = beregnet 18.113 kr.

2.4.6 EØS-beregning – grænsearbejder 12 måneders EØS-arbejde

Dette eksempel skal illustrere, hvordan man beregner en sats til et medlem, der har boet og opholdt sig i Danmark, men arbejdet i et andet EØS-land i hele beregningsperioden (grænsearbejder).

Eksemplet bygger på følgende oplysninger:

- Personen meldes ind i en dansk a-kasse den 1. januar 2015 og har bopæl og ophold i Danmark. Arbejder som funktionær til 25.000 kr. om måneden.
- Medlemmet bevarer sin danske bopæl, men arbejder i et andet EØS-land i perioden 1. august 2015– 31. juli 2017. Omfattes i denne periode af det andet EØS-lands forsikring.
- Medlemmet bliver ledig 1. august 2017 og optages i dansk a-kasse som ledig grænsearbejder.
- EØS-indtægt er oplyst manuelt og omregnet til danske kroner efter indeksering (kan benyttes til indkomstkraft)

2015

Måned	Jan.	Feb.	Marts	April	Maj	Juni	Juli	Aug.	Sept.	Okt.	Nov.	Dec.
Lønperiode	1-31. jan.	1-28. feb.	1-31 mar.	1-30. apr.	1-31.maj	1-30. jun.	1-31. jul.	1-31. aug.	1-30. sep.	1-31. okt.	1-30. nov.	1-31. dec.
Indberettet	30.01.15	27.02.15	31.03.15	30.04.15	29.05.15	30.06.15	31.07.15	EØS	EØS	EØS	EØS	EØS
Indtægt til brug for beregning	25.000	25.000	25.000	25.000	25.000	25.000	25.000	35.000	35.000	35.000	35.000	35.000
Timer	160,33	160,33	160,33	160,33	160,33	160,33	160,33	0	0	0	0	0

2016

Måned	Jan.	Feb.	Marts	April	Maj	Juni	Juli	Aug.	Sept.	Okt.	Nov.	Dec.
Lønperiode	1-31. jan.	1-29. feb.	1-31 mar.	1-30. apr.	1-31.maj	1-30. jun.	1-31. jul.	1-31. aug.	1-30. sep.	1-31. okt.	1-30. nov.	1-31. dec.
Indberettet	EØS	EØS	EØS	EØS	EØS	EØS	EØS	EØS	EØS	EØS	EØS	EØS
Indtægt til brug for beregning	35.000	35.000	35.000	35.000	35.000	35.000	35.000	35.000	35.000	35.000	35.000	35.000
Timer	0	0	0	0	0	0	0	0	0	0	0	0

2017

Måned	Jan.	Feb.	Marts	April	Maj	Juni	Juli	Aug.
Lønperiode	1-31. jan.	1-28. feb.	1-31 mar.	1-30. apr.	1-31.maj	1-30. jun.	1-31. jul.	1-31. aug.
Indberettet	EØS	EØS	EØS	EØS	EØS	EØS	EØS	
Indtægt til brug for beregning	35.000	35.000	35.000	35.000	35.000	35.000	35.000	
Timer	0	0	0	0	0	0	0	

Ledig

Metode:

- Der foretages et kald i Indkomstregisteret for de seneste 24 måneder (*her 1. august 2015 – 1. august 2017*)
- Der er intet resultat fra indkomstkaldet, og der foretages manuel beregning på de 12 måneder med højest EØS-indtægt (omregnet til danske kroner efter indeksering) indenfor 24 måneder.
- Individuel sats beregnes manuelt ($420.000 \times 0,92 : 12 \text{ måneder} \times 0,9 = 28.980 \text{ kr.}$ – dog kun maks. sats på 18.113)

Forventet indberetning

Sats = Individuel sats = beregnet 18.113 kr.

2.4.7 EØS-beregning – grænsearbejder med EØS-indtægt og dansk indtægt i beregningsperioden

Dette eksempel skal illustrere, hvordan man beregner en sats til et medlem, der har boet og opholdt sig i Danmark, men har arbejdet i et andet EØS-land i den sidste del af beregningsperioden. Der er mindst 12 måneder med indtægt i Indkomstregisteret, der kan give maksimal dagpengesats.

Eksemplet bygger på følgende oplysninger:

- Personen meldes ind i en dansk a-kasse den 1. januar 2015 og har bopæl og ophold i Danmark. Arbejder som funktionær til 25.000 kr. om måneden.
- Medlemmet bevarer sin danske bopæl, men arbejder i et andet EØS-land i perioden 1. januar 2017– 31. juli 2017. Omfattes i denne periode af det andet EØS-lands forsikring.
- Medlemmet bliver ledig den 1. august 2017 og optages i dansk a-kasse som ledig grænsearbejder.
- EØS-indtægt er oplyst manuelt og omregnet til danske kroner efter indeksering (kan benyttes til indkomstkraft).
-

2015

Måned	Jan.	Feb.	Marts	April	Maj	Juni	Juli	Aug.	Sept.	Okt.	Nov.	Dec.
Lønperiode	1-31. jan.	1-28. feb.	1-31 mar.	1-30. apr.	1-31.maj	1-30. jun.	1-31. jul.	1-31. aug.	1-30. sep.	1-31. okt.	1-30. nov.	1-31. dec.
Indberettet	30.01.15	27.02.15	31.03.15	30.04.15	29.05.15	30.06.15	31.07.15	31.08.15	30.09.15	31.10.15	30.10.15	31.12.15
Indtægt til brug for beregning	25.000	25.000	25.000	25.000	25.000	25.000	25.000	25.000	25.000	35.000	25.000	25.000
Timer	160,33	160,33	160,33	160,33	160,33	160,33	160,33	160,33	160,33	160,33	160,33	160,33

2016

Måned	Jan.	Feb.	Marts	April	Maj	Juni	Juli	Aug.	Sept.	Okt.	Nov.	Dec.
Lønperiode	1-31. jan.	1-29. feb.	1-31 mar.	1-30. apr.	1-31.maj	1-30. jun.	1-31. jul.	1-31. aug.	1-30. sep.	1-31. okt.	1-30. nov.	1-31. dec.
Indberettet	31.01.16	29.02.16	31.03.16	30.04.16	31.05.16	30.06.16	31.06.16	31.08.16	30.09.16	31.10.16	30.11.16	31.12.16
Indtægt til brug for beregning	25.000	25.000	25.000	25.000	25.000	25.000	25.000	25.000	25.000	25.000	25.000	25.000
Timer	160,33	160,33	160,33	160,33	160,33	160,33	160,33	160,33	160,33	160,33	160,33	160,33

	2017							Ledig
Måned	Jan.	Feb.	Marts	April	Maj	Juni	Juli	Aug.
Lønperiode	1-31. jan.	1-28. feb.	1-31 mar.	1-30. apr.	1-31.maj	1-30. jun.	1-31. jul.	1-31. aug.
Indberettet	EØS	EØS	EØS	EØS	EØS	EØS	EØS	
Indtægt til brug for beregning	20.000	20.000	20.000	20.000	20.000	20.000	20.000	
Timer	0	0	0	0	0	0	0	

Metode:

- Der foretages et kald i Indkomstregisteret for de seneste 24 måneder (*her 1. august 2015 – 31. juli 2017*).
- Der er mere end 12 måneder med dansk indkomst, som kan give maksimal dagpengesats, og derfor er EØS-indtægten uden betydning.
- Frasorter pr. måned "dårlig" indtægt (<113,62 kr./time) – (*ingen frasorteres*).
- Sorter måneder i faldende rækkefølge på baggrund af højeste bruttoindtægt.
- Individuel sats autoberegnes ($300.000 \times 0,92 : 12 \text{ måneder} \times 0,9 = 20.700 \text{ kr.}$ – *dog kun maks. sats på 18.113*).

Forventet indberetning

Sats = Individuel sats = beregnet 18.113 kr.

3 Fast sats (Dimittender)

3.1 Fast sats som dimittend

Dimittendsats						
Element	Beskrivelse	Regler	Kilder	Eksempel/Beregning	Indberetning til DFDG	Bemærkninger
Navn: Fast sats 71,5 pct. (DIM)	Der udbetales en fast sats på 71,5 pct. af højeste dagpenge til ikke forsørgere, som har opnået dagpengeret på baggrund af en gennemført uddannelse (dimittender)	Lovens § 49, stk. 5, og § 54. Bekendtgørelsens § 10.	Oplysninger fra CPR-registeret via DFDG om slægtskab. SED U005 og U006	Hvis medlemmet oplyser at være ikke-forsørger lægges alene medlemmets oplysninger til grund. Satsen fastsættes til 71,5 pct. af højeste dagpenge på tidspunktet for satsfastsættelsen, dvs. maks. sats * 0,715. Satsen reguleres årligt.	<i>Satsen</i>	Omregning af satsen ved overgang til månedsudbetalinger d. 1. juli 2017 sker med satsreguleringsprocenten fra 1. januar 2017
Element	Beskrivelse	Regler	Kilder	Eksempel/Beregning	Indberetning til DFDG	Bemærkninger
Navn: Fast sats 82 pct. (DIM)	Der udbetales en fast sats på 82 pct. af højeste dagpenge til forsørgere, som har opnået dagpengeret på baggrund af en gennemført uddannelse (dimittender)	Lovens § 49, stk. 5, og § 54. Bekendtgørelsens § 10.	Oplysninger fra CPR-registeret via DFDG om slægtskab. SED U005 og U006	Hvis medlemmet oplyser at være forsørger hentes der via DFDG oplysninger fra CPR-registeret. Satsen fastsættes til 82 pct. af højeste dagpenge på tidspunktet for satsfastsættelsen, dvs. maks. sats * 0,82. Satsen reguleres årligt.	<i>Satsen</i>	Omregning af satsen ved overgang til månedsudbetalinger d. 1. juli 2017 sker med satsreguleringsprocenten fra 1. januar 2017

Fast sats

Der udbetales en fast månedlig dagpengesats til medlemmer, der har opnået dagpengeret på baggrund af en gennemført uddannelse. Der udbetales dagpenge med en 82 pct. sats, hvis medlemmet har forsørgerpligt – og med en 71,5 pct. sats, hvis medlemmet ikke har forsørgerpligt. Mere om forsørgere/ikke-forsørgere nedenfor. Skift af sats ift. ikke-forsørger/forsørger-status sker fra d. 1. i den efterfølgende måned.

De faste satser kan genberegnes, når der er gået 6 måneder efter at retten til dagpenge er indtrådt og medlemmet har afsluttet et beskæftigelsesforhold. For dimittender skal beskæftigelsesforholdet være afsluttet efter endt uddannelse. Medlemmet kan bede om en genberegning af dagpengesatsen, hvis der er mindst 3 måneders indtægt i den nye beregningsperiode. Hvis en genberegning ikke resulterer i en højere sats end den faste sats, foretages der ikke genberegning. Udbetaling af dagpenge med en genberegnet (højere) sats sker fra d. 1. i måneden efter beregningen.

Definitioner:

Forsørger/ikke forsørger

Begrebet forsørgerpligt:

Begrebet "forsørgerpligt" er defineret i regler fastsat af Social- og Indenrigsministeriet (lov om børns forsørgelse), hvoraf det fremgår, at det er den privatretlige forsørgelsespligt over for et barn som er afgørende for, om man i relation til det offentlige har forsørgelsesansvar over for et barn, og at forældre hver for sig er forpligtet til at forsørge barnet. Forpligtelsen ophører ved barnets fyldte 18 år, eller når barnet indgår ægteskab eller selv får forsørgelsespligt over for et barn. Herudover ophører forpligtelsen ved bortadoption eller ved barnets død.

Oplysningen om et medlems forsørgerstatus (slægtskabsstatus) findes i DFDG/Familyinfo, som henter oplysningen fra CPR-registeret. Herfra hentes oplysninger om

- barnets fødselsdato,
- år og måned, hvor barnet fylder 18 år, og
- barnets opholdsland.

A-kasserne henter disse oplysninger i DFDG, når det er relevant for dokumentation af forsørgerpligten. [Oplysningerne kan også hentes i CPR.]

I de tilfælde, hvor et medlem har et registeret slægtskabsforhold i DFDG/CPR, vil medlemmet være berettiget til en dagpengesats på baggrund af forsørgerstatussen frem til barnet fylder 18 år eller forsørgerpligten i øvrigt ophører. Satsen udgør i disse tilfælde 82 pct. af den højeste dagpengesats. Hvis der ikke findes registreringer om et slægtskabsforhold til et barn på det enkelte medlem i DFDG/CPR, betragtes medlemmet som udgangspunkt som ikke-forsørger, medmindre forsørgerstatussen kan dokumenteres på anden vis. Satsen vil her udgøre 71,5 % af den højeste dagpengesats.

Sammenhæng mellem medlemmets statsborgerskab og kravene til børnenes bopæl/ophold

Alle medlemmer vil kunne få forsørgersats (82%), hvis mindst et af de børn, de har forsørgerpligt over har bopæl i Danmark.

Medlemmer, der er statsborgere i Danmark eller i et andet EU- eller EØS-land vil også kunne få forsørgersats, hvis barnet de har forsørgerpligt over har bopæl i et andet EU- eller EØS-land.

Der vil være registreringer i CPR-registeret om børn, der opholder sig uden for landet, som derfor kan hentes via DFDG, jf. oven for. Hvis slægtskabet ikke er registreret i CPR-registeret, kan forsørgerpligt for og oplysninger om ophold af et barn i et andet EU/EØS-land yderligere dokumenteres ved dette lands udfyldelse af blanket SED U005 og U006 (udarbejdet af Den Administrative Kommission for Koordinering af Social Sikringsordninger til brug for udveksling af familieoplysninger mellem EU/EØS-lande). Hvis medlemmet henvender sig til a-kassen, fordi medlemmet mener sig berettiget til dagpenge med forsørgersatsen, og hvis medlemmet oplyser at have forsørgerpligt for børn, som opholder sig i et andet EU/EØS-land, skal a-kassen indhente dokumentation via SED-blanketterne.

3.1.1 Dimittend – dokumentation for forsørgerpligt (metode)

Oplysning om medlemmets status som *dimittend* kan findes via følgende:

- *DFDG*: Nyt felt om dimittendret (fra 1. juli 2017).
- *Optagelsesblanket*: I forbindelse med optagelsen i a-kassen vælger medlemmet blive optaget som dimittend.
- *Ledighedserklæring AR265*: Ansøgning om ændring af status til dimittend.

Når et medlem oplyser på tro og love ikke at have forsørgerpligt over for et barn, kan a-kassen lægge denne oplysning til grund. Hvis medlemmet oplyser at have forsørgerpligt over for et barn, tjekker a-kassen som udgangspunkt slægtskabsforholdet i DFDG, som henter de relevante oplysninger ind fra CPR-registeret, herunder også oplysning om barnets alder.

Metode til fastsættelse af forsørgerstatus i DFDG:

- Kald til DFDG/Familyinfo
- Tjek forsørgerstatus
 - Ingen oplysninger om status på børn
 - Oplysninger om status på børn
- Tjek oplysning om barnets alder. Oplysningen er registreret i DFDG som: fødselsdato + år og måned, hvor barnet fylder 18 år.
- Slutdatoen for forsørgerstatus (= 18 år – 1 dag (for yngste barn)) registreres i systemet, så det sikres, at medlemmet overgår til dimittendsatsen for ikke-forsørgere den 1. i måneden efter at barnet er fyldt 18 år eller forsørgerpligten i øvrigt er ophørt.

Metode til fastsættelse af forsørgerstatus ved brug af SED005 og 006 - Forsørgerpligt for og oplysninger om ophold af et barn i et andet EU/EØS-land, når oplysningerne ikke kan ses i DFDG:

- Sagen tages ud til manuel behandling med henblik på indhentelse af dokumentation for forsørgerstatus i barnets opholdsland, hvis dette ligger inden for EU/EØS.
- Der indhentes en SED U005 og U006, hvis medlemmet beder om det.
- På baggrund af de oplysninger, der indhentes som dokumentation for forsørgerstatus, skal a-kassen manuelt indsætte en slutdato svarende til den måned, hvor barnet (det yngste) fylder 18 år, så det sikres, at medlemmet overgår til dimittendsatsen for ikke-forsørgere den 1. i måneden efter at barnet er fyldt 18 år eller forsørgerpligten i øvrigt er ophørt.

Forventet indberetning på baggrund af eksemplet

Indberetning til DFDG = Oplysninger om satsen overføres til DFDG [Præciseres når epic foreligger]

3.1.2 Dimittend – konvertering pr. 2. januar 2017 - forsørgerpligt

Konvertering til status forsørger/ikke-forsørger pr. 2. januar 2017

Ved konverteringen vil alle aktuelt ledige medlemmer, som har opnået dagpengeret på baggrund af en gennemført uddannelse, og som fortsat modtager dagpenge med en 82 % sats, overgå til at få udbetalt dagpenge med en fast sats alt efter status som henholdsvis forsørger og ikke-forsørger.

Ved dagpengekørslen i januar 2017 (uge 4) skal ovennævnte medlemmers udbetalingsstatus markeres med en status som forsørger/ikke-forsørger. Systemet skal her kunne tjekke med DFDG, om medlemmet anses for at være forsørger eller ikke-forsørger. Oplysningerne hentes i DFDG og suppleres manuelt med oplysninger om medlemmer, der har oplyst, at de er forsørgere, men hvor der ikke er registreret i DFDG, at de er forsørgere. Disse medlemmer spørges og der indhentes evt. oplysninger manuelt ved brug af SED 005 og 006. Ændringen træder i kraft fra d. 2. januar 2017. Der henvises i øvrigt til metodebeskrivelserne oven for.

Overgangen til den nye faste sats (uge 51 i 2016 til uge 03 i 2017)

I de tilfælde hvor medlemmet ikke er forsørger skal perioden fra d. 19. december 2016 til d. 1. januar 2017 udbetales med 0,82 satsen og fra d. 2. januar 2017 skal satsen nedsættes til 0,715 satsen.

Medlemmet vil i dette tilfælde få udbetalt

Uge nummer	Type	Sats (2016-sats)	Udb. Timer	Brutto
2016 51	DP	(0,82) 686,00	37,00	3430,00
2016 52	DP	(0,82) 686,00	37,00	3430,00
2017 01	DP	(0,715) 598,00	37,00	2990,00
2017 02	DP	(0,715) 598,00	37,00	2990,00
2017 03	DP	(0,715) 598,00	37,00	2990,00

Er medlemmet derimod forsørger, skal medlemmet have udbetalt med forsørgersats alle 5 uger.

3.1.3 Dimittend – ændring i statussen som forsørger/ikke-forsørger fra 2. januar 2017 til 30. juni 2017

Ved hver udbetaling skal oplysninger om medlemmets status "forsørger/ikke forsørger" hentes i DFDG efter metodebeskrivelsen ovenfor.

Ved skift af forsørgerstatus i perioden fra 2. januar 2017 til og med d. 30. juni 2017 sker skiftet af ydelsessats fra den efterfølgende uge.

3.1.3.1 *Eksempel 1: Ændring fra ikke forsøger til forsørger*

Et medlem får udbetalt satsen "ikke forsørger" frem til d. 7. marts 2017. Her bliver medlemmet far og ændrer derfra status fra ikke-forsøger til forsørger. Satsskiftet skal ske fra ugen efter (førstkommende mandag). I dette tilfælde vil medlemmet få udbetalt dagpenge med 71,5 pct. frem til og med søndag d. 12. marts 2017 (uge 10/2017). Fra mandag d. 13. marts 2017 (uge 2017/11) vil satsen stige til 82 pct.

Medlemmet vil i dette tilfælde få udbetalt

Uge nummer	Type	Sats (2016-sats)	Udb. timer	Brutto
2017 08	DP	(0,715) 598,00	37,00	2990,00
2017 09	DP	(0,715) 598,00	37,00	2990,00
2017 10	DP	(0,715) 598,00	37,00	2990,00
2017 11	DP	(0,82) 686,00	37,00	3430,00

3.1.3.2 *Eksempel 2: Ændring fra forsøger til ikke-forsørger*

Et medlem får udbetalt dagpenge med 82 pct. forsørgersatsen frem til d. 7. marts 2017. Her bliver medlemmets barn 18 år og medlemmet ændrer derfra status fra forsørger til ikke-forsørger. Satsskiftet skal ske fra ugen efter (førstkommende mandag).

I dette tilfælde vil medlemmet få udbetalt dagpenge med 82 pct. satsen frem til og med søndag d. 12. marts 2017 (uge 10/2017).

Fra mandag d. 13. marts 2017 (uge 2017/11) vil satsen falde til 71,5 pct.

Medlemmet vil i dette tilfælde få udbetalt

Uge nummer	Type	Sats (2016-sats)	Udb. timer	Brutto
2017 08	DP	(0,82) 686,00	37,00	3430,00
2017 09	DP	(0,82) 686,00	37,00	3430,00
2017 10	DP	(0,82) 686,00	37,00	3430,00
2017 11	DP	(0,715) 598,00	37,00	2990,00

3.1.4 Dimittend – ændring i forsørgerstatus fra 1. juli 2017 og frem
Ved skift af forsørgerstatus d. 1. juli 2017 eller senere sker skiftet fra den 1. i den efterfølgende måned.

3.1.4.1 *Eksempel 1: Ændring fra ikke-forsøger til forsørger*

Et medlem får udbetalt 71,5 pct. satsen for ikke-forsørgere frem til d. 17. august 2017. Her bliver medlemmet far og ændrer derfra status fra ikke-forsøger til forsørger. Satsskiftet sker fra den 1. i måneden efter. Satsskiftet skal indberettes til DFDG i forbindelse med opdateringen af beskæftigelseskontoen den 11. september 2017, hvor ændringen i forsørgerstatus kaldes. Den ændrede sats registreres med virkning fra d. 1. september 2017 og vil have virkning, når der udbetales d. 30. september 2017 for september måned.

Uge nummer	Type	Sats (2016-sats)	Udb. timer	Brutto
Juli 2017	DP	(0,715) 598,00	160,33	12956,00
August 2017	DP	(0,715) 598,00	160,33	12956,00
September 2017	DP	(0,82) 686,00	160,33	14863,00

Metode til fastsættelse af forsørgerstatus (i DFDG):

- Kald til DFDG/Familyinfo
- Tjek forsørgerstatus
 - Ingen oplysninger om status på børn
 - Oplysninger om status på børn
- Tjek oplysning om barnets alder. Oplysningen er registreret i DFDG som: Fødselsdato + år og måned, hvor barnet fylder 18 år.
- Slutdatoen for forsørgerstatus (= 18 år – 1 dag (for yngste barn)) registreres i systemet, så det sikres, at medlemmet overgår til dimittendsatsen for ikke-forsørgere den 1. i måneden efter at barnet er fyldt 18 år.

[Metode til fastsættelse af forsørgerstatus ved brug af SED005 og 006 – klik her](#)

Forventet indberetning på baggrund af eksemplet

Indberetning til DFDG = Oplysninger om satsen overføres til DFDG [Præciseres når epic foreligger]

3.1.4.2 *Eksempel 2: Ændring fra forsøger til ikke-forsørger*

Et medlem får udbetalt 82 pct. satsen som forsørger frem til d. 17. august 2017. Her fylder medlemmets barn 18 år og medlemmet ændrer derfra status fra forsørger til ikke-forsørger. Satsskiftet sker fra den 1. måneden efter. Satsskiftet skal indberettes til DFDG, jf. ovenfor.

Uge nummer	Type	Sats (2016-sats)	Udb. timer	Brutto
Juli 2017	DP	(0,82) 686,00	160,33	14863,00
August 2017	DP	(0,82) 686,00	160,33	14863,00
September 2017	DP	(0,715) 598,00	160,33	12956,00

Metode til fastsættelse af forsørgerstatus (i DFDG) som i eksemplet ovenfor.

[Metode til fastsættelse af forsørgerstatus ved brug af SED005 og 006 – klik her](#)

Forventet indberetning på baggrund af eksemplet

Indberetning til DFDG = Oplysninger om satsen overføres til DFDG [Præciseres når epic foreligger]

3.2 Genberegning efter mindst 6 måneder

Definitioner og begreber

Dimittender

Dimissionsdatoen = Dagen efter afsluttet uddannelse.

Dagpengeretsdato som dimittend defineres ved:

- Dagen efter afsluttet uddannelse, hvis medlemmet har været medlem af en a-kasse i mindst et år forud for uddannelsens afslutning og senest 14 dage efter uddannelsens afslutning *gør* sin dimittendret gældende *eller*
- 1 måned efter uddannelsens afslutning, hvis medlemmet indmelder sig i a-kassen senest 14 dage efter uddannelsens afslutning og *gør* sin dimittendret gældende *eller*
- Første dag 18 måneder efter påbegyndelse af uddannelsen, hvis uddannelsen er normeret til 18 måneder, men er gennemført på mindre end 18 måneder, og hvis medlem har været medlem i mindst 1 år forud for uddannelsens afslutning og senest 14 dage efter uddannelsens afslutning *gør* sin dimittendret gældende *eller*
- 18 måneder plus 1 måned efter påbegyndelse af uddannelsen, hvis uddannelsen er normeret til 18 måneder, men er gennemført på mindre end 18 måneder, hvis medlem indmelder sig i a-kassen senest 14 dage efter uddannelsens afslutning og *gør* sin dimittendret gældende.

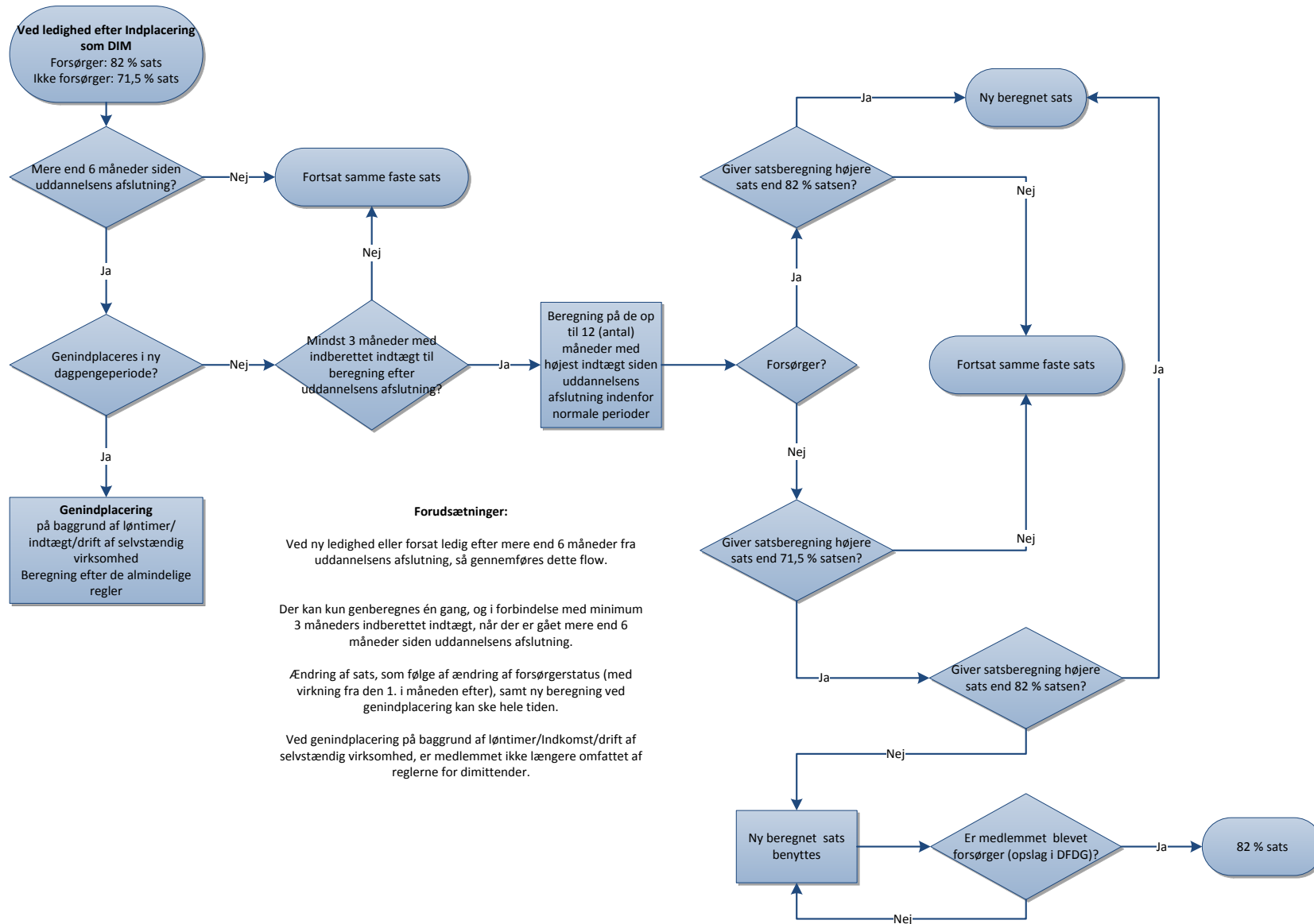
Indplaceringsdato som dimittend = Indplacering den 1. i dagpengeretsmåneden, dvs. den måned hvori dagpengeretsdatoen ligger.

Dimittend er man, så længe ens gældende indplacering er sket på baggrund af en gennemført uddannelse – vil fremgå af metadata på indplaceringen.

Det er kun muligt at benytte retten til genberegning af satsen én gang.

3.2.1 Modelpapir genberegning efter dimission

GENBEREGNING EFTER INDPLACERING PÅ BAGGRUND AF GENNEMFØRT UDDANNELSE (DIMITTEND)



3.2.2 Dimittend - genberegning kan ske 6 måneder efter dagpengeret som dimittend – lav elevløn

Dette eksempel skal illustrere, at det kun er løntimer, der er indberettet efter en afsluttet uddannelse, som medlemmet har opnået dagpengeret på baggrund af, der kan tages med i beregningsgrundlaget. Løn som er indberettet forud for en afsluttet uddannelse, kan ikke medtages, og har således ingen indflydelse på satsberegningen.

Eksemplet bygger på følgende oplysninger:

- *Overflytningsoplysninger:* Medlem er tilflyttet som dimittend 1.1.2017 på baggrund af en erhvervsmæssig uddannelse som giver dagpengeret som dimittend. Medlemmet dimitterede 31.12.2016. Har været medlem under hele uddannelsen.
- *Oplysninger på ledighedserklæringen:* Medlemmet driver ikke og har aldrig drevet selvstændig virksomhed. Ledig pr. 1.7. 2017.
- *Oplysninger fra DFDG:* Dansk statsborger og er forsørger med yngste barns 18 års dag den 23.4.2034.
- *Oplysninger fra Indkomstregisteret:* Medlemmet har i de sidste 12 måneder af uddannelsen fået indberettet en lønindtægt (elevløn) på 11.000 kr. pr. måned. I perioden marts til juni 2017 er der indberettet overenskomstmæssig månedsløn på 18.000 kr.

2016												
Periode	Jan.	Feb.	Marts	April	Maj	Juni	Juli	Aug.	Sept.	Okt.	Nov.	Dec.
Indberetningsdato	20.01.16	20.02.16	20.03.16	20.04.16	20.05.16	20.06.16	20.07.16	20.08.16	20.09.16	20.10.16	20.11.16	20.12.16
Indtægt til brug for beregning	11.000	11.000	11.000	11.000	11.000	11.000	11.000	11.000	11.000	11.000	11.000	11.000
Timer	160,33	160,33	160,33	160,33	160,33	160,33	160,33	160,33	160,33	160,33	160,33	160,33

2017							
Periode	Jan.	Feb.	Marts	April	Maj	Juni	1. 7.
Indberetningsdato			25.03.17	25.04.17	25.05.17	25.06.17	
Indtægt til brug for beregning	Ledig	Ledig	18.000	18.000	18.000	18.000	Ledig
Timer			146,33	146,33	146,33	146,33	

Metode:

- Tjek om der er gået 6 måneder efter dagpengeretsdatoen, jf. oven for, og om der er indberettet indtægt i mindst 3 måneder efter uddannelsens afslutning (*her er gået 6 måneder og der er indberettet 4 måneders indtægt i marts-juni 2017*).
- Der kan kun beregnes på løn efter uddannelsens afslutning. Derfor foretages kald i Indkomstregisteret kun tilbage fra uddannelsens afslutning (*her 1. januar 2017*).
- Frasorter automatisk indberetninger med indtægt i beregningsperioden under 113,62/time (2016-niveau), jf. definition af overenskomstmæssig løn (*– ingen frasorteres i eksemplet*).

- Beregn satsen ved at dividere indtægten med antallet af måneder (ud fra en individuel divisor) *(her 4 måneder)*.
- Autoberegn satsen og indberet satsen til DFDG: *(I eksemplet: $72.000 \times 0,92 : 4 \times 0,9 = 14.904$ kr.)*

Forventet indberetning på baggrund af eksemplet

Sats = 14.904 kr. (da satsen er højere end dimittendsatsen for forsørgere) [Præciseres når epic foreligger]

3.2.3 Dimittend - genberegning kan ske 6 måneder efter dagpengeret som dimittend – elevløn medtages forholdsmæssigt efter dimissionsdato

Dette eksempel skal illustrere, at det er medlemmets valg af indplacering som dimittend, der er styrende for beregningsperioden. Lønindberetninger som ligger i en medlemsperiode, og som ligger forud for tidspunktet for en afsluttet uddannelse, som medlemmet har opnået dagpengeret på baggrund af, kan ikke medtages til en genberegning af satsen. En lønindberetning hen over den dato, hvor medlem er dimitteret, skal medtages forholdsmæssigt.

Eksemplet bygger på følgende oplysninger:

- *Overflytningsoplysninger:* Medlem er tilflyttet som dimittend 1.12.2017. Medlemmet dimitterede 16.12.2017. Fået fuld elevløn for hele december 2017. Har været medlem under hele uddannelsen.
- *Oplysninger fra DFDG:* Dansk statsborger. Indplaceret som dimittend 1.12.2017. Medlemmet er forsørger. Har efter dimission modtaget dagpenge i 3 måneder på 82 pct. satsen som forsørger.
- *Oplysninger på ledighedserklæringen:* Medlemmet driver ikke og har aldrig drevet selvstændig virksomhed. Været i arbejde i perioden 1.4.2018 – 31.7.2018, ledig pr. 1.8.2018.
- *Oplysninger fra Indkomstregisteret:* I perioden juli-december 2017 er der indberettet en lønindtægt (elevløn) på 22.000,00 kr. pr. måned. I perioden marts-juni 2018 er der indberettet 4 måneder med en overenskomstmæssig månedsløn på 20.000,00 kr.

2017

Periode	Jan.	Feb.	Marts	April	Maj	Juni	Juli	Aug.	Sept.	Okt.	Nov.	Dec.
Indberettet							20.07.17	20.08.17	20.09.17	20.10.17	20.11.17	20.12.17
Indtægt til brug for beregning	Uddannelse uden løn	Uddannelse uden løn	Uddannelse uden løn	Uddannelse uden løn	Uddannelse uden løn	Uddannelse uden løn	22.000	22.000	22.000	22.000	22.000	22.000
Timer							160,33	160,33	160,33	160,33	160,33	160,33

2018

Periode	Jan.	Feb.	Marts	April	Maj	Juni	Juli	1.8.2018
Indberettet				25.04.18	25.05.18	25.06.18	25.07.18	
Indtægt til brug for beregning	Ledig	Ledig	Ledig	20.000	20.000	20.000	20.000	Ledig
Timer				160,33	160,33	160,33	160,33	

Metode:

- Tjek om der er gået 6 mdr. efter dagpengeretsdatoen og der er indberettet indtægt i mindst 3 måneder (*her er gået 7 måneder og der er indberettet 4 måneders indtægt i april-juli 2018*)
- Der foretages kald i Indkomstregisteret tilbage fra sidste dagpengeretsdato – da der kun kan beregnes på løn der er indberettet efter uddannelsens afslutning (*her 17. december 2017*).
- Frasorter automatisk indberetninger med indtægt i beregningsperioden under 113,62/time (2016-niveau), jf. definition af overenskomstmæssig løn (*her frasorteres intet*).
- Tjek for indberettet indtægt, der delvist dækker lønperioder forud for dagpengeretsdatoen (*her er december-lønnen indberettet efter dagpengeretsdatoen og den skal derfor medgå forholdsmæssigt til beregningen med $22.000 / 31 \times 15 = 10.645,16$*)
- *Beregning foretages derfor her på de seneste 4 måneders arbejde + den forholdsmæssigt opdelt december 2017 ved at dividere den samlede indtægt i perioden med den individuelle divisor (her 5 måneder). December 2017 tæller med i divisor som 1, selv om indtægten er opdelt.*
- Autoberegning satsen: ($90.645,16 \times 0,92 : 5 \times 0,9 = 15.010,84$) – afrundet 15.011 kr.

Forventet indberetning på baggrund af eksemplet

Sats = Individuel sats = Beregnet 15.011 kr. (da denne er højere end dimittendsats for forsørgere) [Præciseres når epic foreligger]

3.3 Dimittend – ændring af forsørgerstatus efter genberegning af sats

Element	Beskrivelse	Regler	Kilder	Eksempel/Beregning	Indberetning til DFDG	Bemærkninger
Navn: Fast sats 71,5 pct. (DIM)	Der udbetales en fast sats på 71,5 pct. af højeste dagpenge til ikke forsørgere, som har opnået dagpengeret på baggrund af en gennemført uddannelse (dimittender)	§ 49, stk. 5, og § 54.	Oplysninger fra DFDG om slægtskab.	Hvis medlemmet oplyser at være ikke-forsørger lægges alene medlemmets oplysninger til grund. Satsen fastsættes til 71,5 pct. af højeste dagpenge på tidspunktet for satsfastsættelsen, dvs. maks. sats * 0,715. Satsen reguleres årligt.	Satsen	

Element	Beskrivelse	Regler	Kilder	Eksempel/Beregning	Indberetning til DFDG	Bemærkninger
Navn: Fast sats 82 (DIM) Nr.: 1.1.	Der udbetales en fast sats på 82 pct. af højeste dagpenge til forsørgere, som har opnået dagpengeret på baggrund af en gennemført uddannelse (dimittender)	§ 49, stk. 5, og § 54.	Oplysninger fra DFDG om slægtskab	Hvis medlemmet oplyser at være forsørger hentes der oplysninger fra DFDG Satsen fastsættes til 82 pct. af højeste dagpenge på tidspunktet for satsfastsættelsen, dvs. maks. sats * 0,82. Satsen reguleres årligt.	Satsen	

3.3.1 Dimittend– skift fra 71,5 pct. sats til beregnet lav sats til 82 pct. pga. forsørger

Dette eksempel skal illustrere, at det er muligt at skifte fra en fast 71,5 pct. sats til en beregnet sats, der er mindre end 82 pct. satsen (på grund af mulighed for genberegning), for herefter at skifte tilbage til en fast sats, nu 82 pct. satsen for forsørgere. Dette er muligt, hvis 82 pct. satsen er højere end den beregnede sats efter dimittenssats, og det er muligt så længe indplaceringsgrundlaget for den første faste sats stadig er gældende.

Eksemplet bygger på følgende oplysninger:

- *Overflytningsoplysninger:* Fuldtidsforsikret medlem har været medlem af a-kassen mere end 1 år og er optaget i a-kassen som dimittend d. 1. september 2017 på baggrund af erhvervsmæssig uddannelse. Herfra modtog medlemmet dagpenge med 71,5 pct. sats, da medlemmet ikke var forsørger.
- *Oplysninger på ledighedserklæringen:* Medlemmet driver ikke og har aldrig drevet selvstændig virksomhed. Medlemmet er ikke-forsørger, da medlemmet melder sig ledigt pr. 1. juni 2018.
- *Oplysninger fra DFDG:* Dansk statsborger og oplysning om forsørgerpligt, da medlemmet i marts 2019 ændrer status fra ikke-forsørger til forsørger.
- *Oplysninger fra Indkomstregisteret:* Der er indberettet løn i perioden 1. februar -31. maj 2018 på 17.000 kr. pr. måned, og lønnen er indberettet den sidste dag i hver måned. [Medlemmet fik på baggrund heraf beregnet sin sats og fik herefter en sats på 77,5 pct. af højeste dagpenge, jf. oplysning fra DFDG].

2017													2018		
Periode	Jan.	Feb.	Marts	April	Maj	Juni	Juli	Aug.	Sept.	Okt.	Nov.	Dec.	Jan.	Feb.	Marts
Forsørger-status									<i>ej forsørger</i>	<i>ej forsørger</i>	<i>ej forsørger</i>	<i>ej forsørger</i>	<i>ej forsørger</i>		
Ydelse	SU	SU	SU	SU	SU	SU	SU	SU	Dp	Dp	Dp	Dp	Dp	Dp	Løn
Bruttoløn									71,5%	71,5%	71,5%	71,5%	71,5%	17000	17000
Timer														100	100

2018							2019						
Periode	April	Maj	Juni	Juli	Aug.	Sept.	Okt.	Nov.	Dec.	Jan.	Feb.	Marts	April
Ydelse	Løn	Løn	<i>ej forsørger</i>	<i>ej forsørger</i>	<i>ej forsørger</i>	<i>ej forsørger</i>	<i>ej forsørger</i>	<i>ej forsørger</i>	<i>ej forsørger</i>	<i>ej forsørger</i>	<i>ej forsørger</i>	<i>ej forsørger</i>	<i>for-</i>
Bruttoløn	17000	17000	DP	Dp	DP	DP	DP	DP	DP	DP	DP	DP	Dp
Timer	100	100	(begn. sats)	(begn. sats)	(begn. sats)	(begn. sats)	(begn. sats)	(begn. sats)	(begn. sats)	(begn. sats)	(begn. sats)	(begn. sats)	82%

Metode

- Når a-kassen modtager oplysning om ændret forsørgerstatus tjekkes først medlemmets indplaceringsgrundlag i eget system eller DFDG (*her er medlemmets indplaceringsgrundlag fortsat dimittend*).
- Tjek i DFDG, om medlemmet har forsørgerpligt, jf. eksemplerne herom ovenfor.
- Det bemærkes, at eksempler om (oprindelig) dimittendsats og genberegning af sats illustreres ved eksemplerne oven for (*i eksemplet er den beregnet sats på 14.076 kr., hvilket er mere end 71,5 pct. satsen og mindre end 82 pct. satsen*).
- Er medlemmet forsøger, og forsørgersatsen på 82 pct. er højere end en (gen)beregnet sats, kan medlemmet overgå til fast sats på 82 pct. som forsøger.

Forventet indberetning på baggrund af eksemplet

Indberetning = Fast sats 82 pct./forsørger [Præciseres når epic foreligger]

4 Unge under 25 år

Medlemmer under 25 år, som ikke har gennemført en erhvervsmæssig uddannelse, og som har modtaget dagpenge i 962 timer (som fuldtidsforsikrede), får dagpenge, der svarer til 50 pct. af højeste dagpenge. Det gælder dog ikke et fuldtidsforsikret medlem, der som lønmodtager inden for 3 år har fået indberettet mindst 3.848 løntimer eller i en tilsvarende periode har udøvet selvstændig virksomhed i væsentligt omfang. Skift af satsen sker med virkning fra det tidspunkt, hvor medlemmet har modtaget dagpenge i 962 timer (som fuldtidsforsikrede).

Medlemmer under 25 år, som har modtaget dagpenge i 962 timer (som fuldtidsforsikrede) og som deltager i tilbud (med en sammenhængende varighed på 4 uger eller derover), får dagpenge, der svarer til 50 pct. af højeste dagpenge, hvis medlemmet ikke har gennemført en erhvervsmæssig uddannelse. Det gælder, selv om medlemmet har haft beskæftigelse som nævnt oven for. Skift af satsen gælder for den periode, hvor medlemmet er omfattet af tilbuddet.

Medlemmer, som har modtaget dagpenge i 962 timer (som fuldtidsforsikrede), og som deltager i tilbud (med en sammenhængende varighed på 4 uger eller derover), modtager, hvis medlemmet har gennemført en erhvervsmæssig, dagpenge med et fast beløb, der udgør 82 pct. af højeste dagpenge, hvis medlemmet har forsørgerpligt over for et barn, og 71,5 pct. af højeste dagpenge, hvis medlemmet ikke har forsørgerpligt. Skift af satsen gælder for den periode, hvor medlemmet er omfattet af tilbuddet. Ved skift af status som forsørger sker skiftet af ydelsessats fra den 1. i den efterfølgende måned.

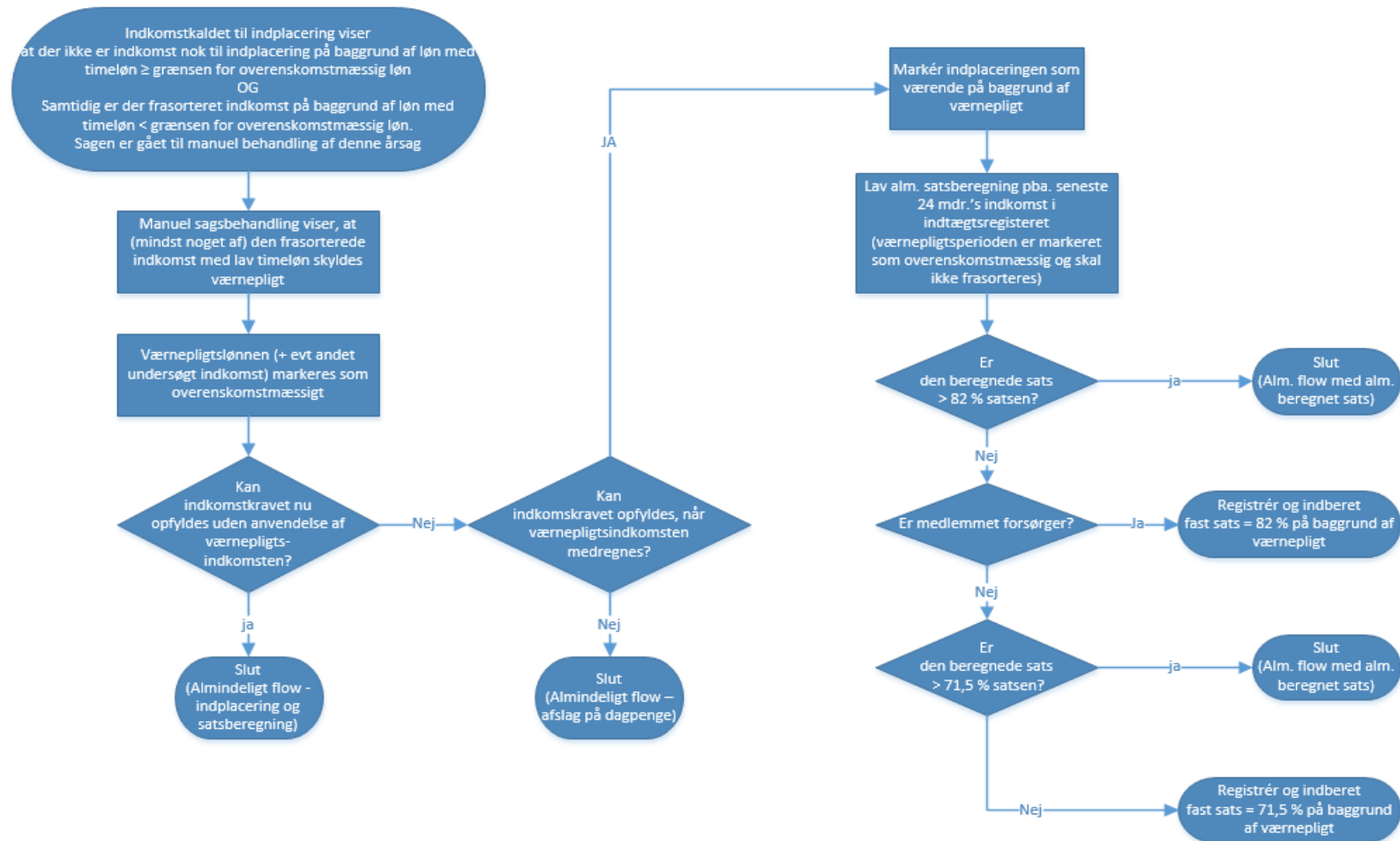
Håndtering af satsskifte og udbetaling med 50 pct.-satsen for unge under 25 år er beskrevet i kgebogen om udbetaling.

Regler og eksempler ift. de unge og 50-pct.-satsen er beskrevet i kgebogen for udbetaling.

5 Værnepligtige

Det interessante er, hvilke medlemmer, der er omfattet af særreglerne om fast sats efter værnepligt. Det afgørende her er, at det har været nødvendigt at medregne en værnepligtsperiode for at kunne indplacere medlemmet.

Anvendelsesområde for de særlige regler om værnepligt



6 Genberegning efter genindplacering

Der skal beregnes en ny dagpengesats, når et medlem indplaceres i en ny dagpengeperiode.

6.1 Genindplacering – beregning af ny sats

Dette eksempel skal illustrere hovedsporet for beregning af sats, når et medlem bliver genindplaceret og får en ny dagpengeperiode. I eksemplet har medlemmet optjent de 1924 timer med indberetningen november 2018 forud for sin ledigmeldelse pr. 1.12.2018.

Eksemplet bygger på følgende oplysninger:

- *Ledighedsforløb:* Efter indplaceringen har han haft 7 måneders fuldtidsarbejde og 5 måneders deltidsarbejde med supplerende dagpenge. Han ledigmelder sig på ny den 1.12.2018 og bliver umiddelbart genindplaceret på baggrund af timer på genoptjeningskontoen.
- *Medlemsskabsoplysninger:* Fuldtidsforsikret medlem, der har været medlem i 10 år.
- *Oplysninger fra DFDG:* Dansk statsborger, seneste indplacering 1. januar 2017, referenceperiode slutdato 31. december 2019.
- *Oplysninger fra Indkomstregisteret:* Månedsideberetninger, lønnen indberettes ultimo hver måned.

2017

Periode	Jan.	Feb.	Marts	April	Maj	Juni	Juli	Aug.	Sept.	Okt.	Nov.	Dec.
	Dagpenge	Dagpenge	Suppl. dp	Suppl. dp	Suppl. dp	Dagpenge	Dagpenge		Dagpenge	Dagpenge		
Indtægt til brug for beregning	0	0	11.400	11.400	11.400	0	0	11.400	0	0	22.000	22.000
Timer			100	100	100			100			160,33	160,33

2018

Periode	Jan.	Feb.	Marts	April	Maj	Juni	Juli	Aug.	Sept.	Okt.	Nov.	Dec.
		Dagpenge		Suppl. dp	Suppl. dp	Suppl. dp	Suppl. dp	Suppl. dp				Genindpl. 01.12.18
Indtægt til brug for beregning	22.000		22.000	11.400	11.400	11.400	11.400	11.400	22.000	22.000	22.000	
Timer	160,33	0	160,33	100	100	100	100	100	160,33	160,33	160,33	

Metode

- Find beregningsperioden forud for genindplaceringen (*her er beregningsperioden 1.1. 2017 til 30. november 2018*).
- Der foretages et kald i Indkomstregisteret for beregningsperioden.

- Frasorter automatisk indberetninger med indtægt i beregningsperioden under 113,62/time (2016-niveau), jf. definition af overenskomstmæssig løn – *ingen frasorteres*.
- Sortér måneder i faldende rækkefølge på baggrund af ”god” indtægt pr. måned.
- Tag de bedste 12 måneder med indtægt, der er indberettet i måneden.
- Autoberegn individuel sats på 12 måneders indtægt – $(211.000 \times 0,92 : 12 \text{ måneder} \times 0,9 = 14.558,99 \text{ kr.} - \text{ afrundet } 14.559 \text{ kr.})$.

Forventet indberetning på baggrund af eksemplet

Sats = Individuel sats (14.559 kr.) [Præciseres når epic foreligger]

6.2 Genberegning efter genindplacering – Beregning af sats efter dimittendoptagelse og ved genindplacering

Dette eksempel skal illustrere, at det er muligt at bruge samme indtægt både til genberegning 6 måneder efter opnåelse af dagpenget på baggrund af dimission og til efterfølgende genberegning ved genindplacering på baggrund af timer.

Eksemplet bygger på følgende oplysninger:

- *Medlemsskabsoplysninger:* Fuldtidsforsikret medlem på 25 år har været medlem af a-kassen mere end 1 år og bliver optaget som dimittend den 1. januar 2016 på baggrund af erhvervmæssig uddannelse.
- *Oplysninger på ledighedserklæring:* Medlemmet driver ikke og har aldrig drevet selvstændig virksomhed. Er forsørger.
- *Oplysninger fra DFDG:*
 - Dansk statsborger
 - Forsørger
 - Seneste indplacering 1. januar 2016
 - Referenceperioden slutdato 31. december 2018
 - Satsberegning pr. 1. marts 2018 – maks. dagpengesats
 - Antal dagpengetimer til rest
 - 1924 timer på genindplaceringskontoen
- *Oplysninger fra Indkomstregisteret:* Månedssindberetninger, hvor lønnen er indberettet sidste dag i måned.
- *Ledighedsforløb:* Dagpenge udbetalt med dimittendsats fra januar 2016-marts 2017. Medlemmet er i fuldtidsarbejde i perioden 1. april 2017-28. februar 2018. Den 1. marts 2018 melder medlemmet sig ledig igen og får beregnet en maks. dagpengesats, da det er mere end 6 måneder siden medlemmet dimitterede. Efter arbejde i maj-juni 2018 kan medlemmet genindplaceres og skal genberegnes.

2016

Måned	Jan.	Feb.	Marts	April	Maj	Juni	Juli	Aug.	Sept.	Okt.	Nov.	Dec.
Ydelse	Dagpenge	Dagpenge	Dagpenge	Dagpenge	Dagpenge	Dagpenge	Dagpenge	Dagpenge	Dagpenge	Dagpenge	Dagpenge	Dagpenge
Indtægt til brug for beretning												
Timer												

2017

Måned	Jan.	Feb.	Marts	April	Maj	Juni	Juli	Aug.	Sept.	Okt.	Nov.	Dec.
Ydelse	Dagpenge	Dagpenge	Dagpenge									
Indtægt til brug for beretning				25.000	25.000	25.000	25.000	25.000	25.000	25.000	25.000	25.000
Timer				160,33	160,33	160,33	160,33	160,33	160,33	160,33	160,33	160,33

Periode	2018						Genindpl.
	Jan.	Feb.	Marts	April	Maj	Juni	01.07.18
Ydelse			Dagpenge	Dagpenge	Dagpenge	Dagpenge	Dagpenge
Indtægt til brug for beretning	25.000	25.000			10.921	17.572	
Timer	160,33	160,33			71,5	110	

Metode:

- Der foretages et kald for de seneste 24 måneder forud for ledighed (*her genindplaceres medlemmet d. 1. juli 2018 og der kaldes for perioden 1. juli 2016 til 30. juni 2018*).
- Frasorter automatisk indberetninger med indtægt i beregningsperioden under 113,62/time (2016-niveau), jf. definition af overenskomstmæssig løn (*– ingen frasorteres i eksemplet*).
- Sorter måneder i faldende rækkefølge på baggrund af størrelsen af bruttoindtægt pr. måned.
- De 12 bedste måneder findes og anvendes til satsberegningen (*i eksemplet er indtægten for perioden 1. april 2017-28. februar 2018 allerede brugt til tidligere beregning af sats i marts 2018, men kan bruges igen*).
- Autoberegn sats på 12 måneders indtægt ($292.572,00 \times 0,92 : 12 \times 0,9 = 20.187,46 \text{ kr.}$)- afrundet 20.187 - dog kun maks. sats.

Forventet indberetning på baggrund af eksemplet:

Sats = Maks. sats [Præciseres når epic foreligger]

6.3 Genindplacering – beregning af sats ved dagpenge og SU

Dette eksempel skal illustrere beregning af satsen, når medlemmet har modtaget dagpenge og SU forud for en genindplacering.

Eksemplet bygger på følgende oplysninger:

- *Medlemsskabsoplysninger:* Fuldtidsforsikret medlem – har været medlem i 10 år.
- *Oplysninger på ledighedserklæring:* Medlemmet driver ikke og har aldrig drevet selvstændig virksomhed.
- *Oplysninger fra DFDG:* Dansk statsborger ellers intet.
- *Oplysninger fra Indkomstregisteret:* Månedssindberetninger, hvor lønnen er indberettet sidste dag i måned. Medlemmet har modtaget SU og dagpenge.
- *Ledighedsforløb:* Senest indplaceret den 1. januar 2015. Medlemmet er i fuldtidsarbejde i perioden 1. februar-31. oktober 2015. Medlemmet bliver herefter ledigt og modtager dagpenge frem til den 1. august 2016, hvor medlemmet starter på en SU berettigende uddannelse. Den 1. juli 2017 melder medlemmet sig ledig igen. Medlemmet har i perioderne med dagpenge og i SU-perioden småjob hos flere forskellige arbejdsgivere.

2015

Måned	Jan.	Feb.	Marts	April	Maj	Juni	Juli	Aug.	Sept.	Okt.	Nov.	Dec.
Ydelse	Dagpenge										Dagpenge	Dagpenge
Indtægt til beregning	0	25.000	25.000	25.000	25.000	25.000	25.000	25.000	25.000	25.000	8.759,86	
Timer		160,33	160,33	160,33	160,33	160,33	160,33	160,33	160,33	160,33	62,25	

2016

Måned	Jan.	Feb.	Marts	April	Maj	Juni	Juli	Aug.	Sept.	Okt.	Nov.	Dec.
Ydelse	Dagpenge	Dagpenge	Dagpenge	Dagpenge	Dagpenge	Dagpenge	Dagpenge	SU	SU	SU	SU	Su
Indtægt til beregning	7.885,02	4.859,10		3.681,93			10.921,9			838,26	3.734,16	
Timer	48,5	30		21			71,5			6	24	

2017

Måned	Jan.	Feb.	Marts	April	Maj	Juni	Juli	Aug.	Sept.	Okt.	Nov.	Dec.	Genindpl. 01.12.17
Ydelse	SU	SU	SU	SU	SU	SU	Dagpenge	Dagpenge	Dagpenge	Dagpenge	Dagpenge	Dagpenge	
Indtægt til beregning		865,22		865,22				17.572,28	11.749,76		4859,10		
Timer		6,5		6,5				110	77		30		

Metode

- Der foretages kald for de seneste 24 måneder forud for ledighed, dog kun tilbage til seneste indplacering (*her bliver medlemmet genindplaceret den 1. december 2017 og der kaldes for perioden 1. december 2015-30. november 2017*).
- Frasorter automatisk indberetninger med indtægt i beregningsperioden under 113,62/time (2016-niveau), jf. definition af overenskomstæssig løn (*– ingen frasorteres i eksemplet*).
- Sorter måneder i faldende rækkefølge på baggrund af størrelsen af indtægt pr. måned.
- De 12 bedste måneder findes og anvendes til satsberegningen. Er der ikke 12 måneder, beregnes satsen ved at dividere indtægten med det antal måneder der er med indtægt (individuel divisor) (*her 11 måneder*).
- Autoberegn sats og indberet satsen til DFDG (*i eksemplet: $67.831,95 \times 0,92 : 11 \text{ måneder} \times 0,9 = 5.105,90 \text{ kr. (afrundet 5.106 kr.)}$*).

Forventet indberetning på baggrund af eksemplet

Sats = 5.106 kr. [Præciseres når epic foreligger]

6.4 Genindplacering – beregning af sats efter dimittendoptagelse og genindplacering ved dagpenge og SU

Dette eksempel skal illustrere, beregning af satsen når et medlem, der er dimittendoptaget, har modtaget dagpenge og SU forud for genindplacering.

Eksemplet bygger på følgende oplysninger:

- *Medlemsskabsoplysninger:* Fuldtidsforsikret medlem på 25 år har været medlem af a-kassen i mere end 1 år og bliver optaget som dimittend den 1. januar 2015.
- *Oplysninger på ledighedserklæring:* Medlemmet driver ikke og har aldrig drevet selvstændig virksomhed.
- *Oplysninger fra DFDG:* Dansk statsborger og forsørger.
- *Oplysninger fra Indkomstregisteret:* Månedsideberetninger, hvor lønnen er indberettet sidste dag i måned.
- *Ledighedsforløb:* Indplaceret den 1. januar 2015. Dagpenge udbetalt med dimittendsats i januar 2015. Medlemmet er i fuldtidsarbejde i perioden 1. februar-31. oktober 2015. Ved ledighed i november 2015 får medlemmet beregnet en maks. dagpengesats, da det er mere end 6 måneder siden, at medlemmet dimitterede. Medlemmet modtager dagpenge frem til den 1. august 2016, hvor medlemmet starter på en SU-berettigede uddannelse. Den 1. juli 2017 melder medlemmet sig ledig igen. Medlemmet har i perioderne med dagpenge og i SU-perioden småjobs hos flere forskellige arbejdsgivere. Medlemmet genindplaceres den 1. december 2017.

2015

Periode	Jan.	Feb.	Marts	April	Maj	Juni	Juli	Aug.	Sept.	Okt.	Nov.	Dec.
	Dagpenge										Dagpenge	Dagpenge
Indtægt til beregning	0	25.000	25.000	25.000	25.000	25.000	25.000	25.000	25.000	25.000	8.759,86	
Timer		160,33	160,33	160,33	160,33	160,33	160,33	160,33	160,33	160,33	62,25	

2016

Periode	Jan.	Feb.	Marts	April	Maj	Juni	Juli	Aug.	Sept.	Okt.	Nov.	Dec.
	Dagpenge	Dagpenge	Dagpenge	Dagpenge	Dagpenge	Dagpenge	Dagpenge	SU	SU	SU	SU	SU
Indtægt til beregning	7.885,02	4.859,10		3.681,93			10.921,9			838,26	3.734,16	
Timer	48,5	30		21			71,5			6	24	

2017

Periode	Jan.	Feb.	Marts	April	Maj	Juni	Juli	Aug.	Sept.	Okt.	Nov.	Dec.
	SU	SU	SU	SU	SU	SU	Dagpenge	Dagpenge	Dagpenge	Dagpenge	Dagpenge	Dagpenge
Indtægt til beregning		865,22		865,22				17.572,28	11.749,76		4859,10	
Timer		6,5		6,5				110	77		30	

Metode:

- Der foretages et kald i Indkomstregisteret for de seneste 24 måneder forud for ledigheden, dog kun tilbage til seneste indplacering (*her genindplaceres medlemmet den 1. december 2017 og der kaldes derfor for perioden 1. december 2015-30. november 2017*).
- Frasorter automatisk indberetninger med indtægt under 113,62 kr./time (2016-niveau), jf. definition af overenskomstmæssig løn (*– ingen frasorteres i eksemplet*).
- Sorter måneder i faldende rækkefølge på baggrund af størrelsen af bruttoindtægt pr. måned.
- De 12 bedste måneder findes og anvendes til satsberegningen. Er der ikke 12 måneder til en beregning, beregnes der på de måneder, der er ud fra en individuel divisor (*her 11 måneder*).
- Der autoberegnes en sats, som indberettes til DFDG (*i eksemplet: $67.831,95 \times 0,92 : 11 \text{ måneder} \times 0,9 = 5.105,90 \text{ kr. (afrundet 5.106 kr.)}$*)

Forventet indberetning på baggrund af eksemplet

Sats = 5.106 kr. pr. måned. [Præciseres når epic foreligger]

6.5 Genindplacering – beregning af sats ved dagpenge og løntilskud

Dette eksempel skal illustrere beregning af satsen, når medlemmet har modtaget dagpenge og været i løntilskud forud for en genindplacering. Eksemplet illustrerer også, hvordan en lav månedlig indtægt i form af et fast bestyrelseshonorar skal medtages til beregning.

Eksemplet bygger på følgende oplysninger:

- *Medlemsskabsoplysninger:* Fuldtidsforsikret medlem 30 – 60 år, har været medlem i 10 år.
- *Oplysninger på ledighedserklæring:* Medlemmet driver ikke og har aldrig drevet selvstændig virksomhed. Ledig pr. 1. december 2017.
- *Oplysninger fra DFDG:* Dansk statsborger. Oplysning om løntilskud i perioden 1. januar-1. juli 2017.
- *Oplysninger fra Indkomstregisteret:* Månedsideberetninger, hvor lønnen er indberettet sidste dag i måneden.
- *Ledighedsforløb:* Senest indplaceret den 1. januar 2015. Medlemmet er i fuldtidsarbejde i perioden 15. januar-30. november 2015. Herefter bliver medlemmet ledig og modtager dagpenge frem til den 31. december 2016, hvor medlemmet kommer i løntilskud. Medlemmet bliver ledig igen den 1. juli 2017. Medlemmet har lidt småjobs i perioden med dagpenge og et bestyrelseshonorar på 1.500 kr. om måned i perioden 1. juli 2016 til 30. juni 2017. Medlemmet bliver genindplaceret den 1. december 2017.

2015

Periode	Jan.	Feb.	Marts	April	Maj	Juni	Juli	Aug.	Sept.	Okt.	Nov.	Dec.
Indtægt til beregning	Dagpenge 12.749,76	25.000	25.000	25.000	25.000	25.000	25.000	25.000	25.000	25.000	25.000	Dagpenge
Timer	77	160,33	160,33	160,33	160,33	160,33	160,33	160,33	160,33	160,33	160,33	

2016

Periode	Jan.	Feb.	Marts	April	Maj	Juni	Juli	Aug.	Sept.	Okt.	Nov.	Dec.
Indtægt til beregning	Dagpenge 7.885,02	Dagpenge 4.859,10	Dagpenge	Dagpenge 3.681,93	Dagpenge	Dagpenge	Dagpenge 1.500	Dagpenge 1.500	Dagpenge 1.500	Dagpenge 1.500	Dagpenge 1.500	Dagpenge 1.500
Timer	48,5	30		21								

2017												Genindpl. 01.12.17
Periode	Jan.	Feb.	Marts	April	Maj	Juni	Juli	Aug.	Sept.	Okt.	Nov.	Dec.
	Løntilskud	Løntilskud	Løntilskud	Løntilskud	Løntilskud	Løntilskud	Dagpenge	Dagpenge	Dagpenge	Dagpenge	Dagpenge	Dagpenge
Indtægt til beregning	1.500	1.500	1.500	1.500	1.500	1.500	10.921,9				11.749,76	
Timer							71,5				77	

Metode:

- Foretag et kald i Indkomstregisteret for de seneste 24 måneder forud for ledigheden (*her 1. december 2015-30. november 2017*).
- Frasorter automatisk indberetninger med indtægt under 113,62 kr./time (2016-niveau), jf. definition af overenskomstmæssig løn (*her frasorteres ingen*).
- Sorter måneder i faldende rækkefølge på baggrund af størrelsen af indtægt pr. måned.
- De 12 bedste måneder findes og anvendes til satsberegningen.
- Der autoberegnes en sats, som indberettes til DFDG (*i eksemplet på baggrund af 5 måneder med indtægter og 7 måneder med honorar, dvs. $49.597,71 \times 0,92 : 12 \text{ måneder} \times 0,9 = 3.422,24 \text{ kr. (afrundet 3.422 kr.)}$*).

Forventet indberetning på baggrund af eksemplet

Sats = 3.422 kr. [Præciseres når epic foreligger]

7 XML filer og indkomstkald for eksemplerne med tilhørende forventede indberetninger

Eksempel: 2.3.3.

Fra Digital overflytning:

DigitalOverflytningData

OverflytningData:

A_Medlemskab:

A00_Grundoplysninger:

A001_PersonCivilRegistrationIdentificer: 0203652526

A002_AkasseFraflytningDato: 2018-12-31

A00_Medlemskab:

A003_AkasseAnciennitetDato: 2017-01-01

A004_DagpengeRetDato: 2018-01-01

A005_ForsikringKategori: F

A006_HarErhvervsmaessigUddannelse: U

A01_Efterloensbidrag:

A010_EfterloensbidragsFriPeriodeDato:

A011_EfterloensbidragFortrydelsesordning: nej

A012_EfterloensbidragFortrydelsesordningDato:

A013_EfterloenErIKarensperiode: nej

A014_EfterloenErIKarensperiodeTilDato:

A015_EfterloenTvungenBidragfriPeriode:

A016_EfterloenTvungenBidragfriPeriodeTilDato:

A03_AR260_GrundOplysninger:

A030_RegistreringsDato: 2013-03-17

A031_RegistreringsAkasse: D15

A032_Paragraf3: nej

A05_AR260_PeriodeOplysninger:

A050_PeriodeStartDato: 2017-01-01

A051_PeriodeSlutDato: 2018-12-31

A052_Forsikringstatus: F

A053_EBidrag: 1

A054_PeriodeUdland:

A055_Dispensation:

A056_AndreForhold:

A057_MedlemAfAkasse: D15

A058_EBidragTilbagebetaltAfAkasse:

A059_EBidragTilbagebetaltAfAkasseDato:
A060_RegAkasse: D15
A05_AR260_PeriodeOplysninger:
F_SanktionerOgArbejdskrav:
F02_OplysningerOmGaeld:
F020_SagerDagpengeretEllerMedlemsret: nej
F021_GaeldTilEnAkasse: nej
F022_ForligIndgaaet: nej
F023_HvilkenAkasseHarMedlemGaeldTil: D00
F024_ErMedlemIKontingentrestance: nej
G_KontingentFritagelse:
G001_KontingentfritagetUddannelse: nej
G010_KontingentfritagetPaaFraflytningsdatoen: nej
H_OevrigeBemaerkninger:
I_AdministrativeFelter:
I001_BesvarerNummer:

Fra DFDG:

PSS indhold

Cvr nr. 123456789 job med løntilskud jf. LAB fra 1.10.2017 til 31-3-2018

Fra indkomstregisteret

Cpr.nr	Lønperiode fradato	Lønperiode tildato	Løn- timer	Indb CVRnr	Indb Pnr	Rekord 5000 - Indkomst- type	Rekord 6001 - type nr	Record 6000 - Kode 68	Kode 68 beskriv	Felt 201 Ferie- penge	Aindk m/AM	Bindk m/AM	Brutto- indtægt	Disp dato	Indb - dato
0203652526	01-01-2017	31-01-2017	160,33	18530899		0	13		Alm. Lønindkomst	0	20.000,00	0	20.000,00	31-01-2017	31-01-2017
0203652526	01-02-2017	28-02-2017	160,33	18530899		0	13		Alm. Lønindkomst	0	20.000,00	0	20.000,00	28-02-2017	28-02-2017
0203652526	01-03-2017	31-03-2017	160,33	18530899		0	13		Alm. Lønindkomst	0	20.000,00	0	20.000,00	31-03-2017	31-03-2017
0203652526	01-10-2017	31-10-2017	160,33	123456789		0	13		Alm. Lønindkomst	0	22.000,00	0	22.000,00	31-10-2017	31-10-2017
0203652526	01-11-2017	30-11-2017	160,33	123456789		0	13		Alm. Lønindkomst	0	22.000,00	0	22.000,00	30-11-2017	30-11-2017
0203652526	01-12-2017	31-12-2017	160,33	123456789		0	13		Alm. Lønindkomst	0	22.000,00	0	22.000,00	31-12-2017	31-12-2017
0203652526	01-01-2018	31-01-2018	160,33	123456789		0	13		Alm. Lønindkomst	0	22.000,00	0	22.000,00	31-01-2018	31-01-2018
0203652526	01-02-2018	28-02-2018	160,33	123456789		0	13		Alm. Lønindkomst	0	22.000,00	0	22.000,00	28-02-2018	28-02-2018
0203652526	01-03-2018	31-03-2018	160,33	123456789		0	13		Alm. Lønindkomst	0	22.000,00	0	22.000,00	31-03-2018	31-03-2018
0203652526	01-04-2018	30-04-2018	160,33	123456789		0	13		Alm. Lønindkomst	0	22.000,00	0	22.000,00	30-04-2018	30-04-2018
0203652526	01-05-2018	31-05-2018	160,33	123456789		0	13		Alm. Lønindkomst	0	22.000,00	0	22.000,00	31-05-2018	31-05-2018
0203652526	01-06-2018	30-06-2018	160,33	123456789		0	13		Alm. Lønindkomst	0	22.000,00	0	22.000,00	30-06-2018	30-06-2018
0203652526	01-07-2018	31-07-2018	160,33	123456789		0	13		Alm. Lønindkomst	0	22.000,00	0	22.000,00	31-07-2018	31-07-2018
0203652526	01-08-2018	31-08-2018	160,33	123456789		0	13		Alm. Lønindkomst	0	22.000,00	0	22.000,00	31-08-2018	31-08-2018
0203652526	01-09-2018	30-09-2018	160,33	123456789		0	13		Alm. Lønindkomst	0	22.000,00	0	22.000,00	30-09-2018	30-09-2018
0203652526	01-10-2018	31-10-2018	160,33	123456789		0	13		Alm. Lønindkomst	0	22.000,00	0	22.000,00	31-10-2018	31-10-2018
0203652526	01-11-2018	30-11-2018	160,33	123456789		0	13		Alm. Lønindkomst	0	22.000,00	0	22.000,00	30-11-2018	30-11-2018
0203652526	01-12-2018	31-12-2018	160,33	123456789		0	13		Alm. Lønindkomst	0	22.000,00	0	22.000,00	31-12-2018	31-12-2018

Forventet indberetning inkl. metadata og record-struktur:

Sats	Sats pr. måned	Sats pr. time	Gyldig fra	Årsag til sats	Dato for opgørelsen og indsendelse til DFDG
Sats	17.802,00 kr.	111,03 kr.	01-01-2019	nyberegning	01-01-2019

(Afventer epic)