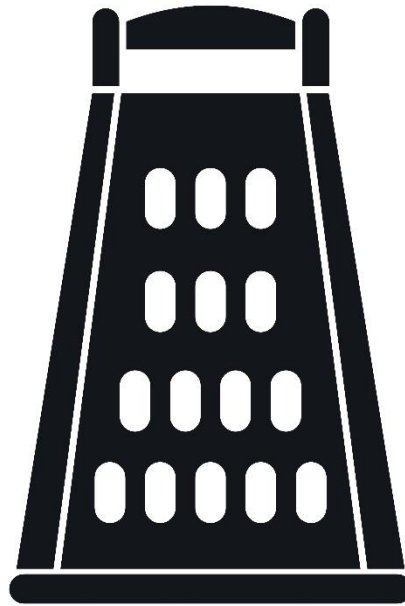


KOGEBOG

AFKORTNING



Skabt af **A-KASSERNE** i samarbejde med **STAR** faciliteret af **Danske A-kasser**
Version 1.1 af 20-6-2017

Afkortning af dagpengeperioden ved omfattende brug af dagpengesystemet

Opdateringer

Version	Dato	Afsnit	Ændring
1.1	20-6-2017	Side 2	Eksempel indsat med kursiv om effektivering af en afkortning
		Udskydelse af afkortning	Præciseret på grund af ændrede regler.
		Metode til opgørelse af ydelsesforbrug	Metode 1 præciseret
		Side 7	Præcisering af metode for opgørelse forud for gældende indplacering pr. 1.7.2017
		Side 8	Tidspunkt for 1. opgørelse af forbrug præciseret (forudsætter ikke længere konvertering fra uger til timer)
		Side 8	Hovedprincipper for afkortning præciseret på grund af ændrede regler
		Tidligere afsnit om regler	Afsnittet udgår og der henvises til bekendtgørelse og vejledning

Generel intro

Et medlem, der har modtaget dagpenge i sammenlagt 4 år inden for de seneste 8 år, skal have afkortet retten til at modtage dagpenge med en måned. Reglerne træder i kraft den 1. juli 2017 med tilbagevirkende kraft, således at perioden for opgørelse af forbrug den 1. juli 2017 er 1. juli 2009 til 30. juni 17.

Fremover bliver dagpenge udbetalt i timer og hele måneder. Afkortningen skal derfor ske, når et fuldtidsforsikret medlem har haft et dagpengeforbrug på sammenlagt 7.696 timer (4 år) inden for de seneste 96 måneder (8 år). For deltidsforsikrede skal afkortningen ske, når medlemmet har haft et dagpengeforbrug på 6.240 timer inden for de seneste 96 måneder. 96-måneders perioden kan ikke forlænges.

Afkortning i den ordinære dagpengeperiode

Afkortningen på en måned sker i timer. Rammer medlemmet et forbrug på hhv. 7.696/6.240 timer i en ordinær dagpengeperiode, vil ydelsesperioden blive nedsat med 160,33 for fuldtidsforsikrede og 130 timer for deltidsforsikrede. Medlemmets ret til dagpenge bliver dermed kortet af med et antal timer, der svarer til en måneds dagpengeudbetaling.

Hvis medlemmet – efter at der er truffet afgørelse om afkortning – indplaceres i en ny dagpengeperiode, anses afkortningen for at være effektueret. Den overføres således ikke til den nye indplacering. *Eks: Et medlem har forbrugt 4 måneder af sin dagpengeperiode i sin gældende indplacering og har nu et forudgående forbrug på mere end 7.696 timer inden for de sidste 8 år. Der træffes derfor en afgørelse om afkortning af dagpengeperioden og afkortningen effektueres med det samme (= medlemmets resttimer nedskrives med 160,33 timer). Medlemmet går i fuldtidsarbejde i 12 måneder og melder sig herefter ledig. Der er nu grundlag for at ny/genindplacere medlemmet. Medlemmet tildeles en ret til 2 års dagpenge, da afkortningen fra tidligere er effektueret – også selv om afkortningen ikke som sådan har haft dagpengemæssige konsekvenser for medlemmet.*

Afkortning i den forlængede dagpengeperiode

Rammer medlemmet forbruget i den forlængede dagpengeperiode, vil medlemmets beskæftigelseskonto blive nedskrevet med hhv. 80,17/65 timer. Medlemmet kan herefter højst forlænge sin dagpengeret med 1.763,67/1.430 timer.

Afkortningen har dermed betydning for, hvor meget et medlem kan forlænge ydelsesperioden med. Hermed vil der skulle sættes et loft over de timer på beskæftigelseskontoen, der kan anvendes til at forlænge dagpengeretten. For fuldtidsforsikrede er loftet 881,83 timer (962 - 80,17) og for deltidsforsikrede 715 timer (780 - 65). Et medlems dagpengeperiode kan således efter en afkortning højst forlænges med 1.763,67 hhv. 1.430 timer.

NB: Bemærk at afkortningen af timer alene har betydning for, hvor meget medlemmet kan forlænge dagpengeretten. De timer, som beskæftigelseskontoen er nedskrevet med, kan stadig bruges til genoptjening af en ny 2-årig dagpengeret. Timerne skal således markeres som "forbrugte" på beskæftigelseskontoen, men skal stadig fremgå som "uforbrugte" på genoptjeningskontoen.

Udskydelse af afkortning

Rammer medlemmet 4-års-forbruget på et tidspunkt, hvor medlemmet i den ordinære dagpengeperiode har mindre end 160,33 timers dagpenget tilbage, vil afkortningen først finde sted i en eventuel efterfølgende dagpengeperiode, medmindre medlemmet vælger at forlænge sin ret til dagpenge.

I det tilfælde hvor medlemmet vælger at gøre brug af sin ret til at forlænge dagpengeperioden, vil medlemmets beskæftigelseskonto blive nedskrevet med hhv. 80,17/65 timer, hvis der er mindst 80,17/65 timer at nedskrive med. Er der ikke 80,17/65 timer på beskæftigelseskontoen, kan medlemmet få den forlængelse, der er mulighed for, hvorefter afkortningen venter på en eventuel ny indplacering indenfor 5 år fra opgørelsestidspunktet.

Hvis den 2-årige dagpengeperiode udløber midt i en måned, og medlemmet har ret til at forlænge dagpengeperiode med fx 4 måneder, er det ikke muligt at afkortningen foretages ved, at den sidste halve måned i den 2-årige dagpengeperiode kombineres med den første halve måned af den forlængede dagpengeperiode. Derimod skal hele afkortningen foretages i den forlængede dagpengeperiode således at denne i eksemplet nedsættes fra 4 til 3 måneder.

En udestående afkortning forældes og bortfalder efter 5 år fra opgørelsestidspunktet.

Genoptjener et medlem en ny dagpenget indenfor 5 år fra opgørelsestidspunktet, og er der en udestående afkortning, jf. ovenfor, vil medlemmet få afkortet den nye ydelsesperiode, således at denne nye ydelsesperiode udgør 1 år og 11 måneder inden for en referenceperiode på 36 måneder.

Når et medlem har fået afkortet dagpenget, bliver medlemmets dagpengeforbrug nulstillet i relation til afkortningen. Dermed kan de ydelsesperioder, der har ligget til grund for en afkortning, ikke regnes med i en ny opgørelse af medlemmets ydelsesforbrug. Først når medlemmet igen har modtaget dagpenge i sammenlagt 4 år inden for de seneste 8 år fra seneste opgørelsestidspunkt, skal a-kassen træffe ny afgørelse om afkortning.

Omforsikring

Dagpengeforbruget skal altid gøres op på baggrund af medlemmets aktuelle forsikringsstatus på opgørelsestidspunktet. Det vil sige uanset om medlemmet i den 8-årsperiode, der ligger til grund for opgørelsen, måtte have haft en anden forsikringsstatus eller denne har varieret. Se også afsnittet om metode til beregning af forbrug nedenfor.

Et medlem, der lader sig omforsikre fra fuldtid til deltid, skal have sin dagpengeperiode afkortet, når medlemmet med sin nye deltidsforsikringsstatus når et dagpengeforbrug på 6.240 timer.

Et medlem, der har modtaget dagpenge som fuldtidsforsikret – og som midt i en ledighedsperiode lader sig omforsikre til deltid – skal have omregnet sin resterende dagpengeret, jf. kgebogen om deltidsforsikrede og skift af forsikringsstatus. **Bemærk**, at der ikke sker omregning af resttimer ved skift fra deltids- til fuldtidsforsikring. Ved omregningen/omforsikringen fra fuldtid til deltid kan det ske, at medlemmet kommer til at ramme de 6.240 timers dagpengeforbrug inden for de seneste 8 år. Hvis det er tilfældet, skal medlemmets dagpengeret afkortes med det samme. Hvis omforsikringen sker, mens medlemmet befinder sig i den ordinære dagpengeperiode, skal medlemmets dagpengeret afkortes med 130 timer. Befinder medlemmet sig i den forlængede dagpengeperiode, skal beskæftigelseskontoen nedskrives med 65 timer. ed skift fra deltids- til fuldtidsforsikring.

Har medlemmet en udestående afkortning, som er opgjort på et tidspunkt hvor medlemmet var fuldtidsforsikret, vil medlemmet alene skulle afkortes med 130 timer hvis medlemmet efterfølgende lader sig deltidsforsikre – og kan genindplaceres. Tilsvarende vil et medlem, der ramte forbruget på 6.240 timer på et tidspunkt, hvor medlemmet var deltidsforsikret, skulle afkortes med 160,33 timer, hvis medlemmet efterfølgende bliver fuldtidsforsikret.

Hermed skal et medlem, der har en udestående afkortning og som skifter forsikringsstatus, have en ny afgørelse om, hvorledes afkortningen skal effektueres. Alternativt skal det fremgå af en afgørelse om afkortning, at afkortningen altid svarer til en måneds forbrug af dagpenge i forhold til den aktuelle forsikringsstatus på afkortningstidspunktet.

Metode til opgørelse af ydelsesforbrug

Der er to forskellige metoder til opgørelse af et ledigt medlems dagpengeforbrug de seneste 8 år. Begge metoder er i spil i op til 8 år fra den 1. juli 2017.

De ydelser, der indgår i opgørelsen af forbruget, er som hovedregel de ydelser, der forbrugte af dagpengeretten på det pågældende tidspunkt i henhold til § 55 i lov om arbejdsløshedsforsikring m.v. Den midlertidige arbejdsmarkedsydelse, den særlige uddannelsesydelse for ledige og den forlængede uddannelsesydelse, indgår derfor ikke i opgørelsen af medlemmets ydelsesforbrug, da disse ydelser ikke forbruger i henhold til § 55 i loven.

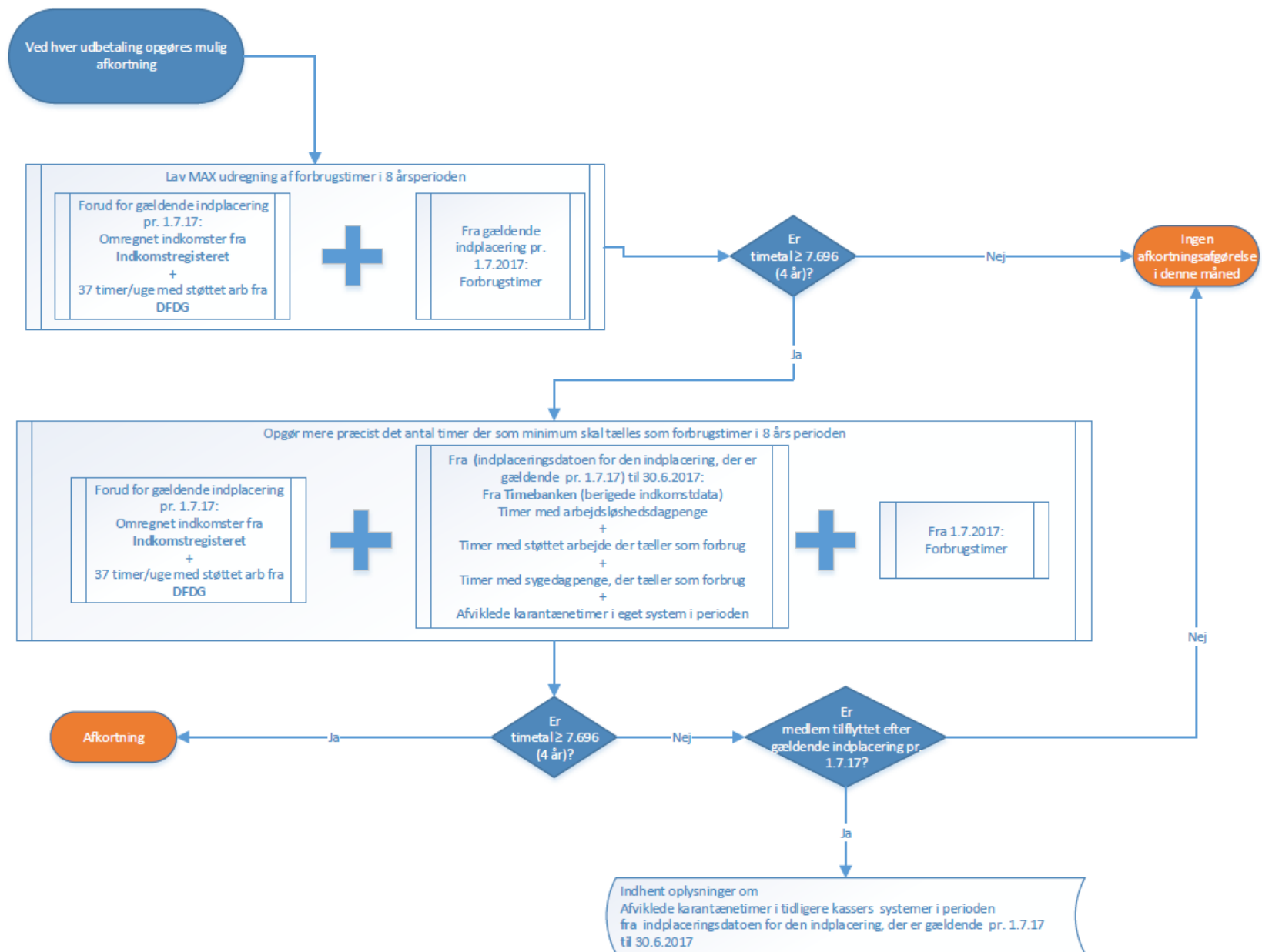
Metode 1: Den dagpengeperiode, som medlemmet er indplaceret i den 1. juli 2017, opgøres på baggrund af medlemmets faktiske forbrug af ydelser efter § 7 i bekendtgørelsen om dagpengeperioden. Er medlemmet fx indplaceret i en dagpengeperiode den 6. februar 2017, opgøres forbruget i hele denne indplacering med afsæt i bekendtgørelsens § 7, dvs. i forbrugte timer for hele perioden også den del af perioden der ligger forud for 1. juli 2017. Det er det faktiske forbrug af ydelsestimer der skal lægges til grund og ikke det faktiske forbrug af uger ganget med hhv. 37/30 timer, selvom perioden ligger forud for 1. juli 2017. Se dog flowdiagrammet, hvor det anbefales, at der først udregnes i uger x hhv. 37/30 timer, som vil give det højeste omregnede timeforbrug - hvis dette resultat viser, at der skal ske afkortning foretages en mere præcis og korrekt udregning af forbruget i indeværende indplacering ved at udregne timeforbruget i perioden.

Metode 2: De dagpengeperioder, som medlemmet har været indplaceret og haft et forbrug i, som ligger forud for den indplacering, som medlemmet er i den 1. juli 2017, opgøres på baggrund af indberettede oplysninger om udbetaling af dagpenge mv. til Indkomstregisteret og oplysninger om ansættelse med løntilskud indberettet til DFDG.

- Opgørelsen af dagpengeforbrug på baggrund af Indkomstregisteret sker ved at dele det indberettede dagpengebeløb med satsen for højeste dagpenge for en time for hhv. fuldtids- og deltidsforsikrede det pågældende år. Omregningen sker således ikke med afsæt i medlemmets

individuel beregnede dagpengesats det pågældende år, men altid med den gældende dagpengemaksimumsats for året. Man skal - som nævnt ovenfor - herudover bruge højeste dagpengesats for enten fuldtids- eller deltidsforsikrede alt efter medlemmets aktuelle forsikringsstatus på opgørelsestidspunktet. Og dermed ikke den faktiske forsikringsstatus på udbetalingstidspunktet det pågældende år. De udbetalinger, der indgår i 96 måneders perioden lægges sammen og det samlede beløb divideres med maksimumtimesatsen for året. Der afrundes med to decimaler. Hvis de to måneder der skal medtages i 2012 f.eks. er november og december, medtages de beløb, der er udbetalt i november og december 2012, beløbet lægges sammen og der divideres med maksimumtimesatsen for 2012. Resultatet afrundes med to decimaler.

- Uger hvor medlemmet har været ansat med løntilskud omregnes ved at gange antallet af uger med 37/30, **uanset** om medlemmet har været ansat i hele ugen eller ej. Oplysninger om medlemmets perioder med ansættelse i løntilskud skal hentes fra DFDG.



Nedenfor ses en oversigt over de seneste 8 års dagpengemaksimumsatser for hhv. fuldtids- og deltidsforsikrede.

Dagpengesats maksimum	2009	Fra 4/1-2010	3/1-2011	2/1-2012	7/1-2013	6/1-2014	5/1-2015	4/1-2016	2/1 2017 - 30/6 2017
Fuldtid	725	752	766	788	801	815	827	836	849
Timesats	97,97	101,62	103,51	106,49	108,24	110,14	111,76	112,97	114,73
Deltid	483	501	511	525	534	543	551	557	566
Timesats	80,50	83,50	85,17	87,50	89,00	90,50	91,83	92,83	94,33

Opgørelsen af det dagpengeforbrug der ligger forud for den dagpengeperiode, medlemmet er indplaceret i den 1. juli 2017, sker på baggrund af udbetalte dagpengebeløb indberettet i perioden – og dermed ikke på baggrund af beløb udbetalt og indberettet **for** perioden. Dette kan have konsekvenser for medlemmer, der i opgørelsesperioden får efterbetalt ydelser **for** en periode, der ligger forud for opgørelsesperioden.

Hvis der for et medlem i opgørelsesperioden er indberettet en udbetaling (= efterbetaling) af et stort dagpengebeløb, hvoraf hele eller en del af beløbet vedrører perioder forud for opgørelsesperioden, vil medlemmet kunne komme til at ramme de timer, der skal til for en afkortning.

Bemærk for opgørelser af perioder før 1. juli 2017: Ved opgørelsen af perioder, som ligger forud for den 1. juli 2017, lægges de indberettede oplysninger om udbetaling af dagpenge m.v. og oplysninger om ansættelse med løntilskud i det fælles it-baserede datagrundlag (DFDG) til grund for opgørelsen af de 4 år inden for 8 år. Opgørelsen baseres på oplysninger i indkomstregisteret, som på opgørelsestidspunktet rent faktisk er indberettet til registeret. Hvis der efterfølgende udbetales dagpenge (efterbetaling) for en periode, som ligger forud for opgørelsen, vil indberetningen til indkomstregisteret ske på udbetalingstidspunktet. Hvis efterbetalingen vedrører en periode, der ligger forud for 8 års perioden kan beløbet fratrækkes, således at det ikke får indflydelse på opgørelsen af eventuel afkortning.

Tidspunkter for opgørelse af forbrug, for at kunne administrere afkortning

Afkortningsopgørelsen skal ske første gang den 1. juli 2017 (eller snarest muligt herefter) og skal som udgangspunkt herefter ske efter hver månedlig udbetaling af dagpenge.

Vi anbefaler, at opgørelsen sker umiddelbart efter udbetalingen, dog tidligst ved udgangen af den måned, vi udbetaler for (gælder feriedagpenge, der kan være udbetalt før månedens udgang). Vi venter således ikke til kontroltidspunktet. Opgørelsen kan ændre sig, hvis der efterfølgende sker regulering af medlemmets udbetaling.

Eksempler:

Et medlem sender sit dagpengekort for august 2017 d. 28. august 2017. Vi opgør forbruget ved udbetalingen, dvs. d. 31. august 2017.

Et medlem sender sit dagpengekort for august 2017 d. 5. september 2017. Vi opgør forbruget med det samme vi behandler kortet, fx 5. september 2017

Et medlem anmoder d. 10. juni 2018 om udbetaling af feriedagpenge for perioden 16. juli til 3. august 2018. Vi udbetaler feriedagpengene d. 9. juli 2018, men opgør forbrug for den del af ferieperioden der ligger i juli, dvs. 16. til 31. juli 2018, d. 31. juli 2018 og for den del af ferieperioden, der ligger i august 2018, dvs. 1. til 3. august 2018, opgøres forbruget d. 31. august 2018.

Et medlem sender sit dagpengekort for august 2017 d. 28. august 2017. Vi opgør forbruget ved udbetalingen, dvs. d. 31. august 2017. Ved indkomstkontrollen d. 11. september 2017 konstaterer vi, at medlemmets udbetaling skal reguleres. Når vi regulerer udbetalingen, skal der foretages en ny opgørelse af afkørningsforbruget med det samme.

Der er følgende opgørelsestidspunkter for a-kassen:

1. Den (pr.) **1. juli 2017** skal a-kassen opgøre alle aktuelt (dvs. tilmeldte) ledige medlemmers forbrug inden for de seneste 96 måneder. (Opgørelsen bør foretages så hurtigt som muligt og opgørelsen laves **pr.** 1. juli 2017.
2. Første gang et medlem melder sig ledigt og anmoder om ydelser efter den 1. juli 2017.
3. Efter hver udbetaling af ydelse jf. beskrivelse ovenfor.

Herudover anbefaler vi, at opgørelsen sker i forbindelse med, at et medlem omforsikres (særligt fra fuldtid til deltid), jf. nedenfor.

Endelig anbefaler vi, at der laves en "vejledende opgørelse" i god tid, inden medlemmet opbruger sin ret til dagpenge – dette med henblik på at kunne vejlede medlemmet om, at den pågældende potentielt står over for en afkøring, som vil kunne fremrykke tidspunktet for dagpengeperiodens udløb.

Konsekvenser for medlemmer der rammer de 7.696 timers forbrug ved opgørelsen 1. juli 2017 – eller herefter.

Hovedprincippet er at der kun kan afkortes, hvis der mindst er 160,33 timer tilbage af den 2-årige dagpengeperiode, eller hvis medlemmet er indplaceret i en forlænget dagpengeperiode 80,17 timer tilbage på beskæftigelseskontoen.

Hvis mindre end 160,33 timer tilbage på opgørelsestidspunktet eller mindre end 80,17 timer på beskæftigelseskontoen i den forlængede dagpengeperiode (den/pr. 1. juli 2017 eller herefter)

- Medlemmer, der har mindre end 160,33/130 timer af den ordinære dagpengeperiode tilbage den 1. juli 2017 – og også mindre end 80,17/65 timer på beskæftigelseskontoen den 1. juli 2017 – skal der træffes afgørelse om afkøring. Afkøringen vil ikke skulle eksekveres, men vil ske ved en kommende indplacering i en ny dagpengeperiode (enten ordinær eller forlænget) inden for 5 år fra opgørelsestidspunktet.
- Medlemmer, der har mindre end 160,33/130 timers dagpengeperiode tilbage af deres 2-årige dagpengeperiode den 1. juli 2017, men som har ret til og vælger at gøre brug af at forlænge deres dagpengeperiode, vil vi også skulle træffe afgørelse om afkøring for. Bemærk dog, at det ikke er muligt at foretage afkøringen ved, at den sidste halve måned i den 2-årige dagpengeperiode kombineres med den første halve måned af den forlængede dagpengeperiode. Derimod skal hele afkøringen foretages i den forlængede dagpengeperiode. Se eksempler nedenfor.

Eksempel 1: Et medlems 2-årige dagpengeret udløber d. 9. juli 2017. Medlemmet har 50 timer på sin beskæftigelseskonto og vælger at forlænge sin dagpengeret. Opgørelsen pr. 1. juli 2017 viser, at medlemmet har modtaget mere end 7.696 timers dagpenge og vi træffer afgørelse om afkorting. Afkortningen kan ikke eksekveres i juli 2017, så medlemmet kan få udbetalt de 100 timers dagpenge han har ret til af den forlængede dagpengeret fra d. 10. juli 2017. Afkortningen udestår derfor til en eventuel genindplacering indenfor 5 år.

Eksempel 2: Et medlems 2-årige dagpengeret udløber d. 16. juli 2017. Medlemmet har 100 timer på sin beskæftigelseskonto og vælger at forlænge sin dagpengeret. Da opgørelsen pr. 1. juli 2017 viser, at medlemmet har modtaget mere end 7.696 timers dagpenge træffer vi afgørelse om afkorting, som kan eksekveres med det samme, da medlemmet vælger at forlænge sin dagpengeret og har mere end 80,17 timer på sin beskæftigelseskonto. Medlemmets beskæftigelseskonto skal nedskrives fra 100 til 19,83 timer, og hun kan derfor få udbetalt 39,66 timer (19,83 x 2) fra d. 17. juli 2017.

Hvis mere end 160,33 timer tilbage på opgørelsestidspunktet (den/pr. 1. juli 2017 eller herefter)

- Medlemmer, der har mere end 160,33/130 timers dagpengeret tilbage den 1. juli 2017, vil vi også skulle træffe afgørelse om afkorting for med det samme og samtidig eksekvere afgørelsen. Dette også selv om medlemmet herved ikke længere vil kunne få en (fuld) dagpengeudbetaling i juli måned. Hvis et fuldtidsforsikret medlem den 1. juli 2017 fx har en dagpengeret på 185 timer til rest, skal medlemmet afkortes med 160,33 timer og kan altså kun få udbetalt dagpenge for 24,67 timer for juli måned 2017.
NB: I disse tilfælde må medlemmet klage over afgørelsen.

Med afkortningen vil der være medlemmer, der vil opbruge retten til dagpenge allerede i juli måned 2017 – og hermed også på et tidspunkt der ligger forud for at a-kasserne kan nå at vejlede konkret om konsekvenserne af afkortningen. Også efter opgørelsen den 1. juli 2017 vil det kunne forekomme, at medlemmer vi opbruge deres dagpengeret, uden at a-kassen i god tid har kunnet vejlede herom.

Særligt ved skift af forsikringsstatus

Udover de tidligere nævnte opgørelsestidspunkter anbefaler vi, at vi altid opgør dagpengeforbruget i relation til en afkorting ved omforsikring af ledige medlemmer fra fuldtid til deltid. Ved omforsikring kan medlemmet eventuelt nå deltidstime-forbruget på de 6.240 timer med det samme eller i hvert fald kort tid efter, jf. eksempel 5 nedenfor.

Denne problematik bliver forstærket af, at opgørelsen af de dagpenge, der er udbetalt forud for den indplacering, medlemmet er i den 1. juli 2017, skal omregnes med højeste dagpengesats for deltidsforsikrede. Altså også for perioder, hvor medlemmet har fået udbetalt dagpenge som fuldtidsforsikret. Medlemmet vil dermed få omregnet sine udbetalte dagpengebeløb til et højere dagpengeforbrug i timer.

Anbefaling til opgørelse for ledige som er langt fra et 4-årsforbrug

For nogle medlemmer vil det ikke vil være muligt at opnå et ydelsesforbrug på 4 år i den aktuelle indplacering. Det drejer sig fx om medlemmer, der er indplaceret for første gang inden for de seneste par år og for medlemmer der indplaceres i dagpengesystemet for første gang efter den 1. juli 2017.

A-kassen kan her eventuelt indrette sit system til ikke at foretage månedlige opgørelser, før medlemmets første indplacering ligger tilpas lang tid tilbage, dvs. omkring de 4 år.

Afgørelser

A-kassen skal altid træffe afgørelse om afkortning. Det gælder både i de tilfælde, hvor afkortningen kan effektueres/eksekveres i den indeværende dagpengeindplacering eller hvor eksekveringen udestår til en senere genindplacering.

I det tilfælde, at afkortningen ikke kan effektueres, fordi medlemmet enten ikke har 160,33 timer tilbage af den ordinære dagpengeret eller 80,17 timer på beskæftigelseskontoen, skal det fremgå af afgørelsen, at afkortningen vil udestå i 5 år og effektueres i en kommende dagpengeperiode, hvis medlemmet opnår ny dagpengeret i 5-årsperioden.

Tællere

Med de nye afkortningsregler skal a-kasserne registrere hvert enkelt medlems samlede forbrug af dagpenge inden for de seneste 8 år (96 mdr.) A-kasserne får derfor fremover pligt til at opbevare dokumentationsmateriale, herunder dokumentation for enhver udbetaling, i 8 år hvad angår forbrug af dagpengeperioden.

Der indberettes tællerdata til DFDG på det tidspunkt, hvor a-kassen træffer afgørelse om afkortning, uanset om denne effektueres/eksekveres eller ej. Der indberettes herudover ikke tællerdata omkring afkortningen. Der henvises til tælleroversigten på www.dp-tæller.dk

A-kassens pligt til at informere/vejlede om afkortning

Ifølge § 8, stk. 3, i bekendtgørelse om en a-kasses pligt til at vejlede mv. skal a-kassen, når et medlem bliver indplaceret, informere medlemmet om bl.a. afkortning af dagpengeperioden ved omfattende brug af dagpengesystemet.

Ifølge § 15 i samme bekendtgørelse skal a-kassen konkret vejlede et medlem, som ønsker at skifte til deltidsforsikring, om hvilke konsekvenser et skift af forsikringsstatus kan få, hvis medlemmet senere søger om fx dagpenge.

Bemærk, at ovennævnte er minimumspligter. Vi vil dog anbefale, at a-kassen konkret vejleder et medlem i en række situationer ud over de ovenfor nævnte om en potentiel afkortning, fx i situationer hvor et ledigt medlem står over for at opbruge sin dagpengeret, og hvor en potentiel afkortning vil få konsekvenser for medlemmets overgang til andre ordninger, fx seniorjobordningen og ydelsessystemer.

Eksempler:

Nedenfor er regler, metode og principper for afkortningen beskrevet i en række eksempler.

Eksempel 1a og 1b: I disse eksempler er beskrevet, hvordan en afkortning opgøres og afkortning sker, hvis medlemmet når et forbrug på 7.696 timer inden for 96 måneder i den ordinære dagpengeperiode.

Eksempel 1a viser, at der ikke sker afkortning ved opgørelsestidspunktet den/pr. 1. juli 2017, fordi medlemmet ikke har haft et forbrug på 7.696 timer de seneste 8 år.

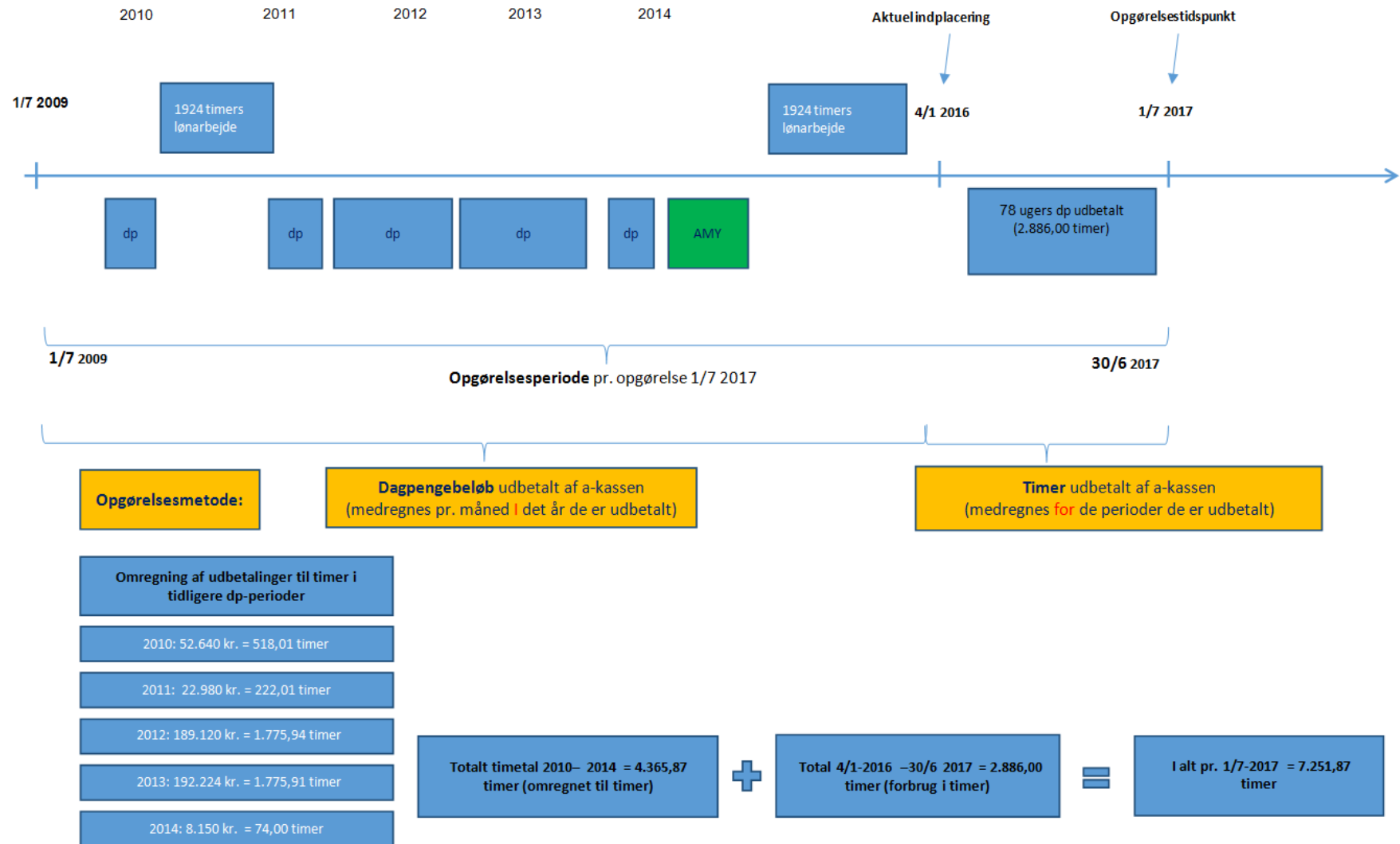
Eksempel 1b bygger videre på eksempel 1a og viser, at medlemmet får udbetalt dagpenge hver måned i juli, august og september. Efter hver udbetaling sker der en ny opgørelse. Ved opgørelsen den 1. oktober viser det sig, at medlemmets dagpengeperiode skal afkortes efter forbruget for september måned, fordi medlemmet nu har haft et forbrug på 7.696 timer inden for de seneste 8 år.

Eksempel 2a og 2b: I disse eksempler er beskrevet, hvordan der sker afkortning og nedskrivning af beskæftigelseskontoen for medlemmer, der er indplaceret i den forlængede dagpengeperiode.

Eksempel 3: I dette eksempel er der ikke timer nok på beskæftigelseskontoen til en afkortning i den forlængede dagpengeperiode.

Eksempel 4: I dette eksempel er afkortningen ved en omforsikring fra fuld tid til deltid beskrevet.

Eksempel 1a – ingen afkortning ved en opgørelse pr. 1. juli 2017



År	Dagpengemaximum	I alt udbetalt	Forbrug opgøres	Timer
2010	101,62 kr. pr. time	52.640 kr.	52.640/101,62	= 518,01
2011	103,51 kr. pr. time	22.980 kr.	22.980/103,51	= 222,01
2012	106,49 kr. pr. time	189.120 kr.	189.120/106,49	= 1.775,94
2013	108,24 kr. pr. time	192.224 kr.	192.224/108,24	= 1.775,91
2014	110,14 kr. pr. time	8.150 kr.	8.150/110,14	= 74,00
Totalt omregnede timer				<u>4.365,08</u>

NB: 50 ugers udbetalt arbejdsmarkedsydelse = 163.000 kr. indgår **ikke**.

Opgørelse pr. 1. juli 2017.

Medlemmet er genindplaceret for anden gang 4. januar 2016 og har pr. 1. juli 2017 forbrugt 78 uger af sin seneste dagpengeret. Alle uger er forbrugt med 37 timer pr. uge i eksemplet.

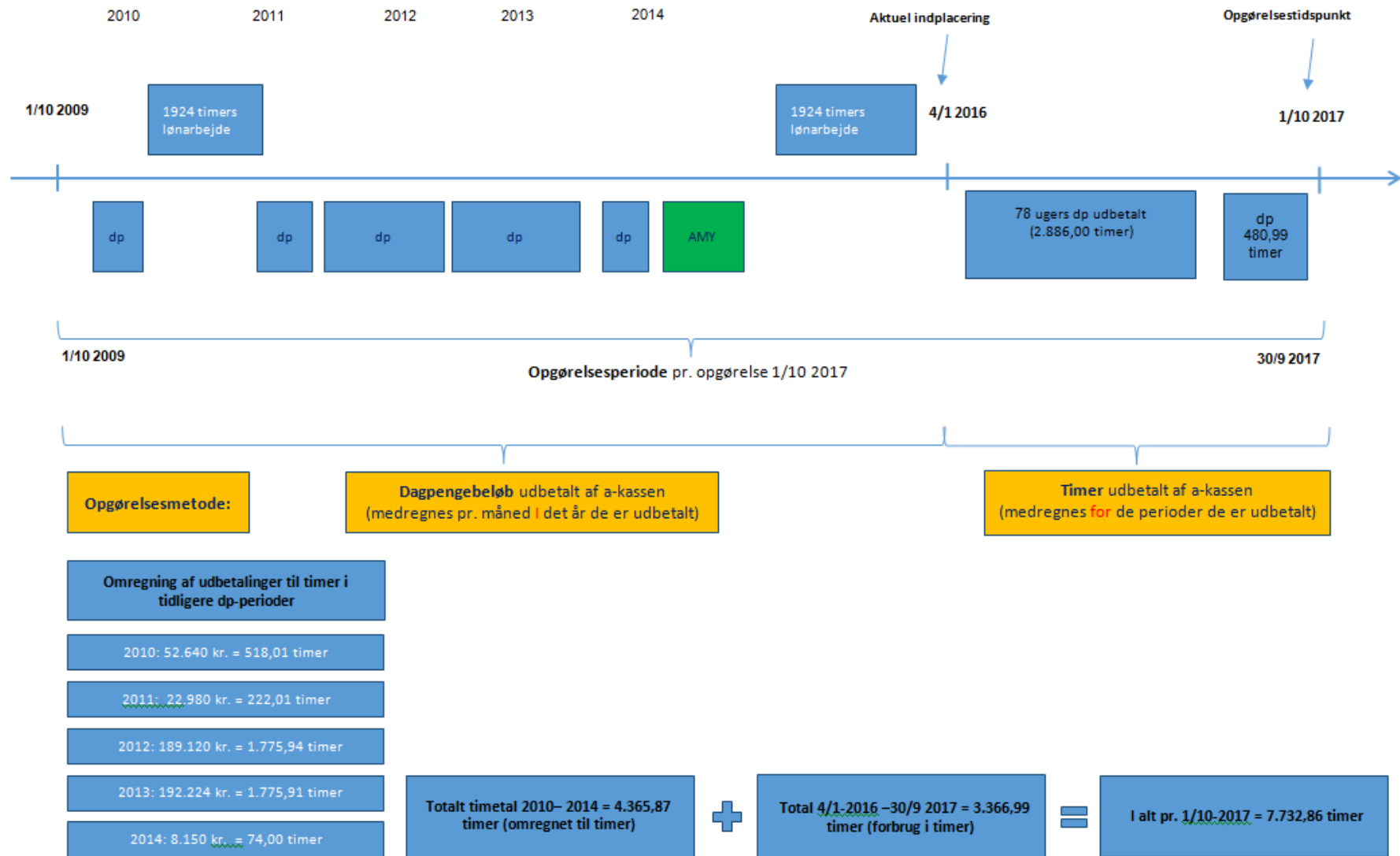
Medlemmet har altså forbrugt på $78 \times 37 = 2.886$ timer af sin indeværende dagpengeret og har dermed, inden vi opgør en evt. afkorting, 962 timers dagpengeret tilbage. Nu tjekkes, om der eventuelt skal ske afkorting.

Medlemmets forbrug indenfor de seneste 96 måneder forud for den 1. juli 2017 opgøres.

Forbrug i perioden 4/1 2010 - 31/12 2014 (omregnet fra kroner til timer)	4.365,08 timer
Forbrug i perioden 4/1 2016 - 30/6 2017	2.866,00 timer
Total	7.251,08 timer

Da medlemmet har et forbrug, der er mindre end 7.696 timer pr. 1. juli 2017, skal medlemmets dagpengeret ikke afkortes med 160,33 timer på dette tidspunkt. Medlemmet vil derfor fortsat have en resterende dagpengeret i indeværende dagpengeperiode på 962 timer.

Eksempel 1b – afkortning ved opgørelse den 1. oktober 2017



Vi opgør herefter ved hver dagpengekørsel medlemmets forbrug i de sidste 96 måneder. Der er sket en opgørelse den/pr. 1. juli 2017 og herefter den 1. august, den 1. september og den 1. oktober 2017.

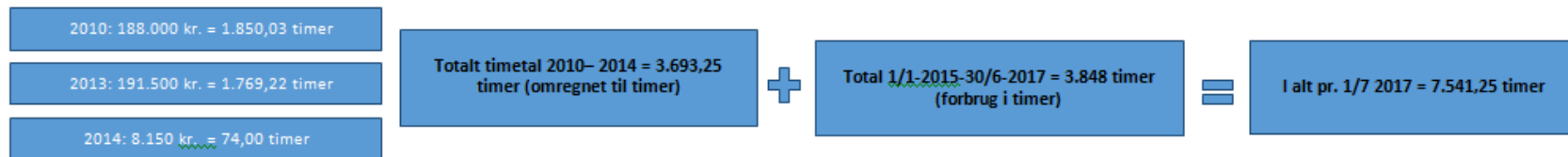
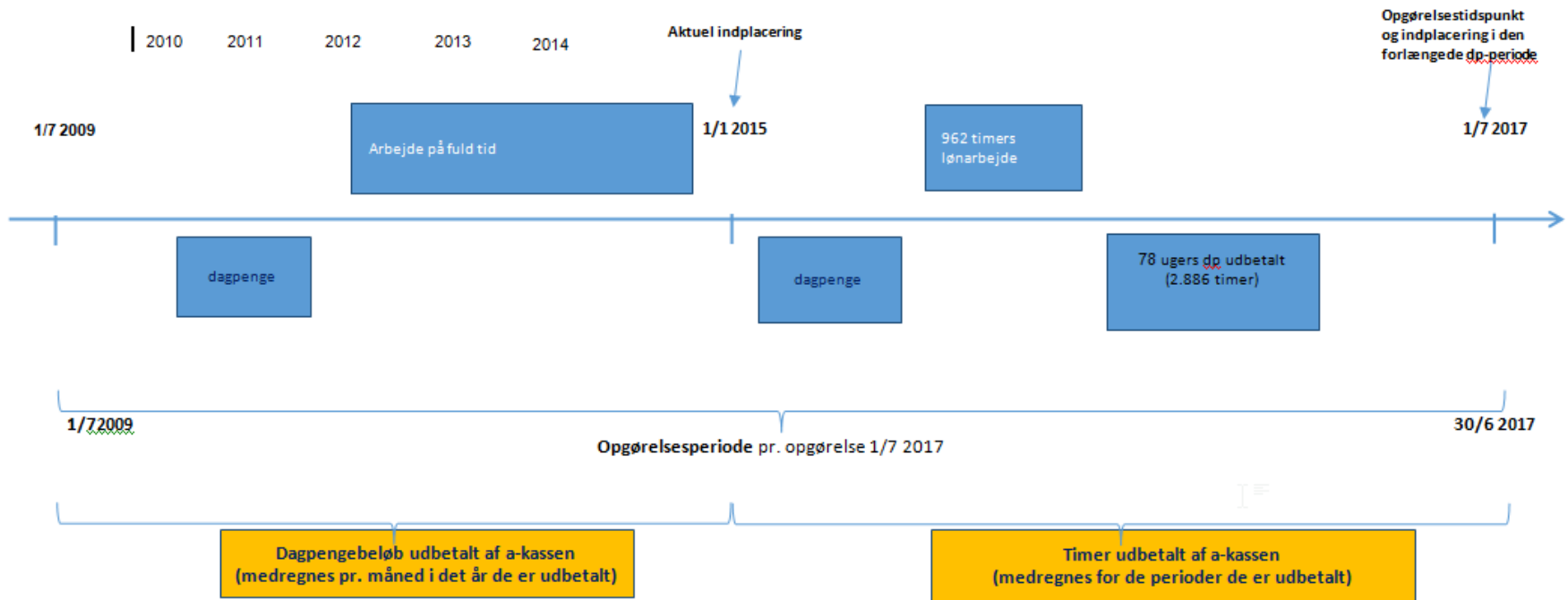
Medlemmets forbrug ved udbetaling af dagpenge for september 2017 udgør nu yderligere 480,99 timer, dvs. totalt 7.732,86 timer og medlemmets dagpengeret skal dermed afkortes.

Pr. 1. oktober 2017 har medlemmet derfor $962 - 480,99 - 160,33$ timer = 320,68 timers dagpengeret tilbage indenfor den gældende referenceperiode.

Eksempler: Afkortning i den forlængede dagpengeperiode (eksempel 2a og 2b)

De to følgende eksempler viser, hvordan timerne på beskæftigelseskontoen nedskrives, når medlemmet når et forbrug på mindst 7.696 timer i den forlængede dagpengeret. Eksempel 2b bygger videre på eksempel 2a.

Eksempel 2a



Et medlem er genindplaceret pr. 1. januar 2015. Medlemmet har i ledighedsperioden haft 26 ugers fuldtidsarbejde (962 timer).

Medlemmet har pr. 30. juni 2017 opbrugt sin dagpengeret (104 ugers forbrug) og pr. 1. juli 2017 oprettes medlemmet derfor med en beskæftigelseskonto på 962 timer og kan dermed forlænge sin dagpengeret med 1924 timer. Dette vælger medlemmet at gøre.

Vi opgør på dette tidspunkt igen medlemmets forbrug af ydelser indenfor de seneste 96 måneder.

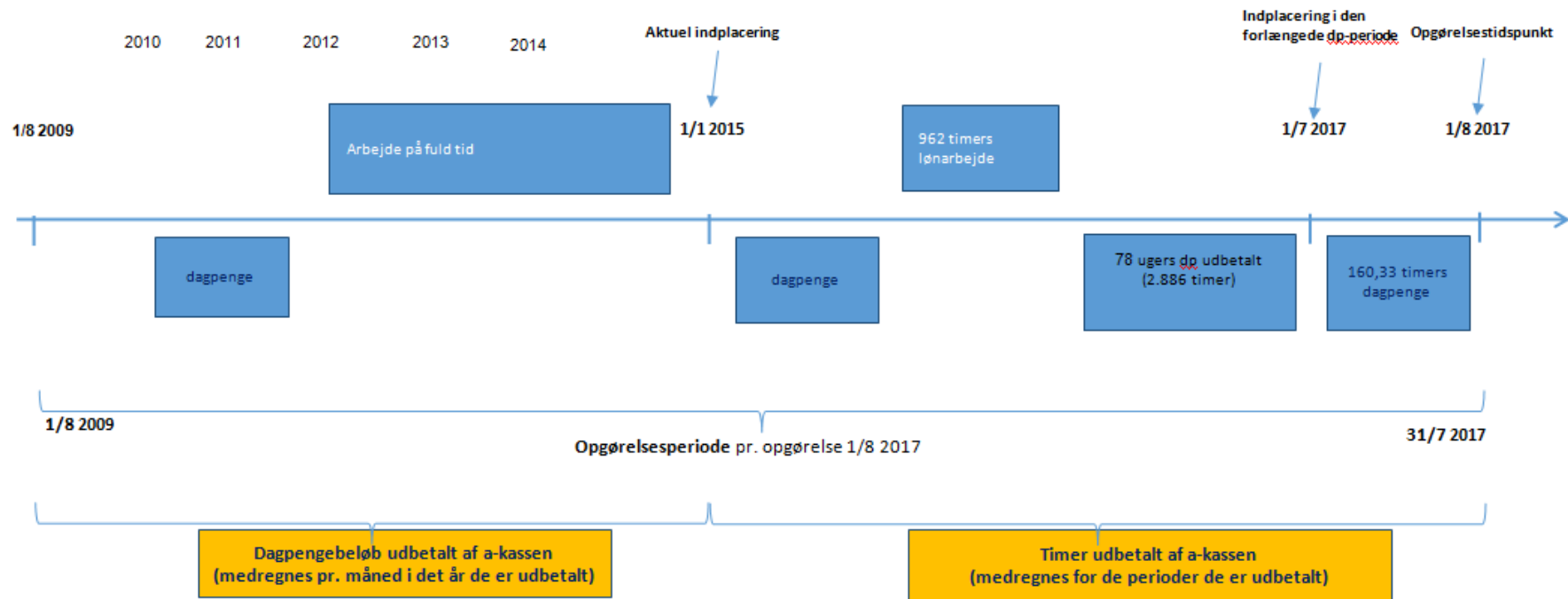
Forbrug 1/1 2010 - 31/12 2011 (omregnet fra kroner til timer)	3.693,25 timer
Forbrug 1/1 2015 - 30/6 2015	962
Forbrug 1/1 2016 - 30/6 2017	2.886
Forbrug i alt pr. 1/7 2017	7.541,25

7.541,25 timer

Da medlemmet således har et forbrug på mindre end 7.696 timer, skal medlemmets dagpengeret ikke afkortes.

Medlemmet indplaceres i den forlængede dagpengeperiode pr. 1. juli 2017 med en 18 måneders referenceperiode og med mulighed for at forlænge sin dagpengeret med op til 1.924 timer (962 timer x 2).

Eksempel 2b



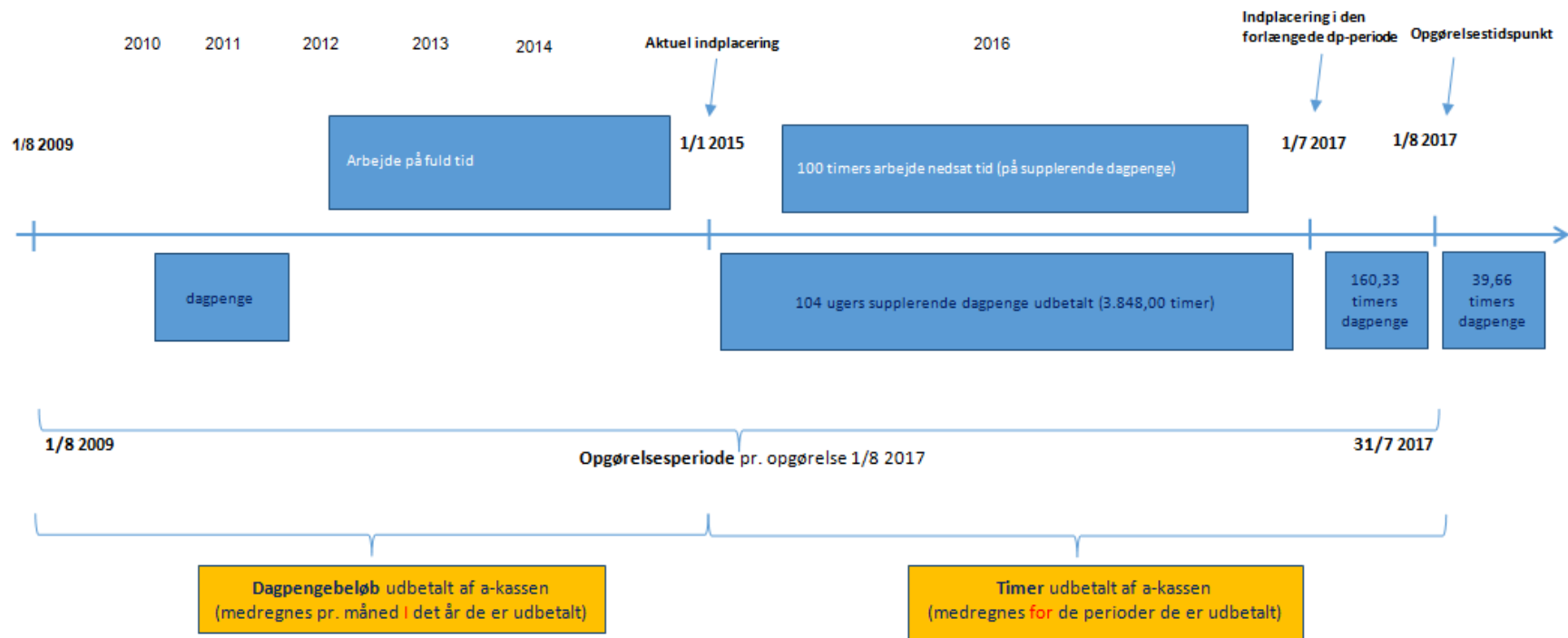
2010: 188.000 kr. = 1.850,03 timer	Totalt timetal 2010– 2011 = 3.693,25 timer (omregnet til timer)	+	Total 1/1-2015-31/7 2017 = 4.008,33timer (forbrug i timer)	=	I alt pr. 1/8 2017 = 7.701,58 timer
2013: 191.500 kr. = 1.769,22 timer					
2014: 8.150 kr. = 74,00 timer					

Medlemmet vælger i juli 2017 at søge om dagpenge for hele måneden og dermed bruge 80,17 af sine timer på beskæftigelseskontoen. Medlemmet får udbetalt dagpenge i juli 2017 med 160,33 timer. Medlemmet beskæftigelseskonto nedskrives dermed med 80,17 timer. Efter udbetalingen står der nu = $962 - 80,17 = 881,83$ timer på medlemmets beskæftigelseskonto.

Vi skal nu igen opgøre forbrug indenfor de seneste 96 måneder. Efter forbruget på 160,33 timer for juli 2017 er medlemmets samlede forbrug nu = 7.701,58 timer, dvs. mere end 7.696 timer og medlemmets dagpengeret skal nu afkortes. Det sker konkret ved at medlemmets beskæftigelseskonto yderligere nedskrives med 80,17 timer. Beskæftigelseskontoen pr. 1. august 2018 er nu på 801,66 timer. **Bemærk**, at det forhold, at beskæftigelseskontoen nedskrives på grund af afkortning ikke er ensbetydende med, at der ikke kan tilskrives flere timer på denne – det betyder blot, at der sættes et loft over, hvor mange timer på beskæftigelseskontoen der maksimalt kan bruges til forlængelse.

Eksempel 3 Afkortning af forlænget dagpengeperiode, når der er mindre end 160,33 timer tilbage.

Eksemplet skal vise, hvad der sker, når et medlem er indplaceret i en forlænget dagpengeperiode og har mindre end 160,33 timer tilbage af sin dagpengeret i den måned, hvor det konstateres, at medlemmets dagpengeret skal afkortes.



2010: 188.000 kr. = 1.850,03 timer	Totalt timetal 2010– 2011 = 3.693,25 timer (omregnet til timer)	+	Total 1/1-2015-30/7-2017 = 4.008,33 timer (forbrug i timer)	=	I alt pr. 1/8-2017 = 7.701,58 timer
2013: 191.500 kr. = 1.769,22 timer					
2014: 8.150 kr. = 74,00 timer					

Medlemmet er genindplaceret den 1. januar 2015. Medlemmet har i ledighedsperioden haft 100 timers fuldtidsarbejde.

Medlemmet har pr. 30. juni 2017 opbrugt sin dagpengeret (104 ugers forbrug) og pr. 1. juli 2017 oprettes derfor med en beskæftigelseskonto på 100 timer. Medlemmet kan dermed forlænge sin dagpengeret med 200 timer. Dette vælger medlemmet at gøre.

Vi opgør på dette tidspunkt medlemmets forbrug af ydelser indenfor de seneste 96 måneder.

Forbrug 1/1 2010 til 31/12 2014 (omregnet fra kroner til timer)	3.693,25 timer
Forbrug 1/1 2015 til 30/6 2017	3.848 timer
Forbrug i alt pr. 1/7 2017	7.541,28 timer
Forbrug i juli 2017	160,33 timer
Forbrug i alt pr. 1/8 2017	7.701,58

1. januar 2010 til 31. december 2014 haft indkomst fra a-kassen i perioden svarende til et forbrug på 3.693,25700 timer

1. januar 2015 til 1. juli 2017 har medlemmet forbrugt 104 uger = 3.848 timer

Totalt forbrug pr. 1. juli 2017: **7.541,25 timer**

Medlemmets dagpengeret skal dermed ikke afkortes d. 1. juli 2017.

Forbrug i juli 2017: 160,33 timer

Totalt forbrug den 1. august 2017: **7.701,58 timer**

Medlemmet indplaceres i den forlængede dagpengeperiode pr. 1. juli 2017 med en 3 måneders referenceperiode og med mulighed for at forlænge sin dagpengeret med op til 200 timer.

Referenceperioden er beregnet til 300 timer, som rundes op til 2 måneder. Fordi det er første forlængelse (indplacering i den forlængede dagpengeperiode) er referenceperioden tillagt 1 måned og bliver dermed 3 måneder i alt.

Medlemmet vælger i juli 2017 at søge om dagpenge og dermed bruge 80,17 af sine timer på beskæftigelseskontoen. Medlemmet får udbetalt dagpenge i juli 2017 med 160,33 timer. Medlemmets beskæftigelseskonto nedskrives dermed med 80,17 timer = $100 - 80,17 = 19,83$ timer. Medlemmet har dermed 39,66 timers dagpengeret tilbage.

Vi skal igen opgøre forbruget indenfor de sidste 96 måneder. Efter forbruget på 160,33 timer i juli 2017 er medlemmets samlede forbrug nu = 7.701,58,33 timer, dvs. mere end 7.696 timer og vi træffer nu afgørelse om afkortning.

Da medlemmet har mindre end 80,17 timer på sin beskæftigelseskonto, vil medlemmet kunne få udbetalt de resterende 39,66 timer. I vores afgørelse gør vi opmærksom på, at afkortningen udestår i op til 5, år hvis medlemmet opnår en ny ret til dagpenge.

Kan afkortningen ikke effektueres i den eksisterende dagpengeret vil afkortningen udestå. Hvis medlemmet indenfor 5 år fra 1. august 2017 opnår ret til dagpenge, vil afkortningen ske på dette tidspunkt. Når medlemmet genindplaceres, vil medlemmets dagpengeret blive reduceret fra 3.848 timer til $3.848 - 160,33 = 3.687,67$ timer.

Eksempel 4: Afkortning ved skift fra fuldtids- til deltidsforsikret

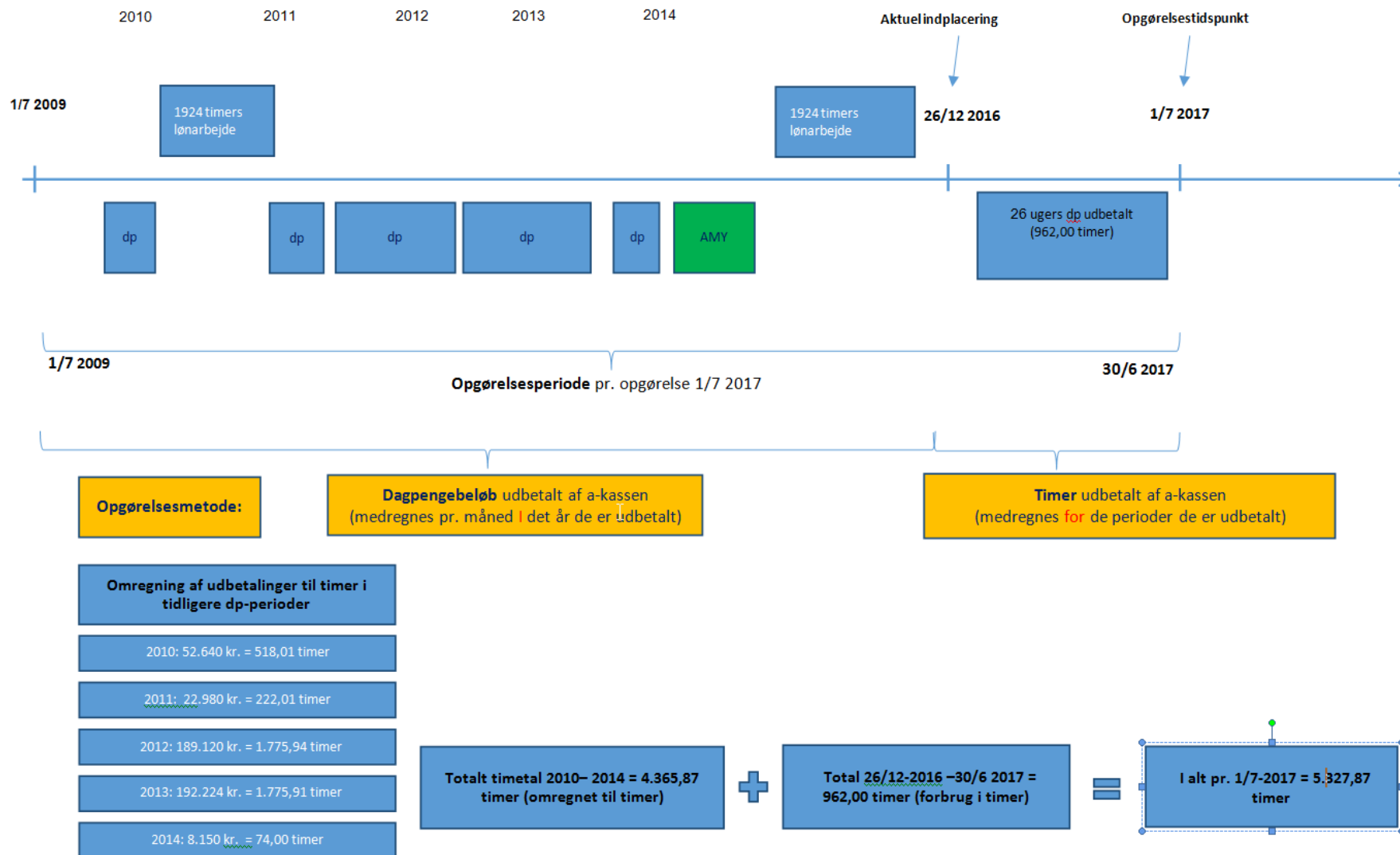
Eksemplet skal vise, hvordan et fuldtidsforsikret medlem ved omforsikringen til deltid rammer et forbrug der skal resultere i en afkortning.

I eksemplet er der for medlemmet – som fuldtidsforsikret – pr. 1. juli 2017 langt til de 7.696 timer. Den 1. august 2017, hvor der sker en omforsikring fra fuldtid til deltid, skal der foretages en opgørelse af timeforbruget i relation til en afkortning.

Opgørelsen af forbrug i relation til afkortningen sker ift. den forsikringsstatus, medlemmet har på opgørelsestidspunktet, dvs. deltid – og derfor skal (en del af) udbetalingerne i de seneste 96 måneder nu omregnes til timer ved at bruge deltidsmaksimumsatserne. Hermed stiger det opgjorte timetal for forbruget de seneste 8 år. Samtidig skal medlemmet nu kun have haft en forbrug på 6.240 timer for at blive ramt af en afkortning.

I eksemplet skal medlemmets dagpengeperiode derfor afkortes. Afkortningen sker med det antal timer, som svarer til medlemmets forsikringsstatus, dvs. her 130 timer.

Vi opgør medlemmet forbrug pr. 1. juli 2017, hvor medlemmet er fuldtidsforsikret:



Medlemmet lader sig omforsikre fra fuldtids- til deltidsforsikring pr. 1. august 2017, og vi omregner derfor medlemmets udbetalte dagpengebeløb for tidligere dagpengeperioder med deltidsmaksimumtimesatsen.

For tidligere dagpengeperioder (forud for den indplacering som medlemmet er i den 1. juli 2017) ser opgørelsen således ud:

Årstal	Indtægt fra a-kasse	Dagpengemaksimum deltid pr. time	Omregnet timeforbrug
2010	52.640 kr.	83,50	630,42
2011	22.980 kr.	85,17	269,81
2012	189.120 kr.	87,50	2.161,37
2013	192.224 kr.	89,00	2.159,82
2014	8.150 kr.	90,50	90,06
Sum			5.311,48

Medlemmets omregnede forbrug for tidligere dagpengeperioder tillagt de udbetalte timer for indeværende dagpengeperiode giver en total på **6.433,81** timer, dvs. ligger over de 6.240 timer, der skal til for at afkorte – og medlemmets tilbageværende dagpengetimer skal herefter afkortes med 130 timer.

Da medlemmet forud for 1. juli 2017 – men i sin gældende indplacering – har modtaget dagpenge i 26 uger, har medlemmet den 1. juli 2017 en resterende ydelsesret på 78 uger. Disse omregnes til 2.886 timer.

Medlemmet har fået udbetalt 160,33 timers dagpenge i juli 2017 og har derfor pr. 1. august 2017 – før omforsikringen – 2.725,67 timer tilbage af sin dagpengeperiode. I forbindelse med omforsikringen omregnes medlemmets resterende ydelsesperiode med 0,81. Medlemmet har nu en resterende ydelsesperiode på $(2.725,67 \cdot 0,81) = 2.207,79$ timer (resttimer). Da medlemmet skal have sin dagpengetimer afkortet med 130 timer, er der efter afkortningen nu kun en resterende ydelsesperiode på **2.077,79** timer.

